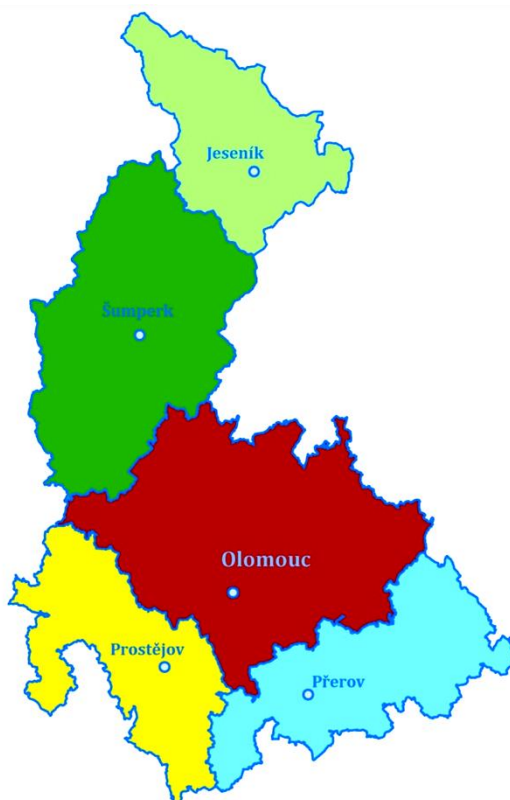


# Koncepce rodinné politiky Olomouckého kraje na období 2023–2027



srpen 2022

# Obsah

Úvod.....	4
1 Obecná část.....	6
1.1 Rodinná politika na úrovni státu .....	6
1.2 Rodinná politika na úrovni kraje .....	9
1.3 Rodinná politika na úrovni obcí .....	11
2 Demografický vývoj v Olomouckém kraji za roky 2001–2021 .....	13
3 Popis prarodinných aktivit Olomouckého kraje .....	23
3.1 Oblast školství a mládeže .....	23
3.2 Oblast sportu, volnočasových aktivit, kultury a památkové péče .....	23
3.3 Oblast cestovního ruchu .....	27
3.4 Oblast životního prostředí.....	28
3.5 Oblast veřejné dopravy .....	29
3.6 Oblast zdravotnictví .....	30
3.7 Oblast sociální.....	31
3.7.1 Aktivity podporující rodiny .....	31
3.7.2 Aktivity podporující seniory.....	33
4 Potřeby rodin z hlediska rodinné politiky.....	35
4.1 Dotazníkové šetření .....	35
4.1.1 Hlavní výstupy dotazníkového šetření .....	37
4.1.1.1. Služby péče o děti do 6 let.....	37
4.1.1.2. Zájmové vzdělávání a volnočasové aktivity/kroužky pro děti starší 6 let .....	39
4.1.1.3. Poradenské a preventivní služby .....	41
4.1.1.4. Sledování pracovního a rodinného života .....	41
4.1.1.5. Oblast regionální podpory rodin a komunikace .....	43
4.1.1.6. Oblast rodinné politiky obecně .....	44
5 Potřeby rodin v Olomouckém kraji z pohledu kraje .....	48
5.1 SWOT analýza – potřeby rodin z pohledu kraje .....	48
6 Cíle rodinné politiky Olomouckého kraje a oblasti aktivit prarodinných priorit .....	51
6.1 Obecné cíle.....	51
6.2 Návrhová část .....	51
6.2.1 Priorita 1: Vhodné podmínky pro rodiny.....	51
6.2.2 Priorita 2: Sledování osobního, rodinného a pracovního života .....	52
6.2.3 Priorita 3: Podpora služeb pro rodiny .....	52

6.2.4	Priorita 4: Podpora aktivního způsobu života seniorů .....	53
6.2.5	Priorita 5: Podpora komunitního života a dobrovolnictví .....	53
6.2.6	Priorita 6: Institucionální a koncepční zajištění rodinné politiky .....	53
6.2.7	Priorita 7: Informovanost, osvěta a propagace.....	53
7	Implementace.....	55
	Závěr.....	56
	Použité zdroje.....	57

## Úvod

Olomoucký kraj vnímá rodinu jako nejstarší základní společenskou skupinu či společenství nejtěsněji spjatou s nejrůznějšími vztahy uvnitř i navenek – posláními, činnostmi zabezpečujícími potřeby svých členů a společnosti jako celku. Rodina prochází celou svou historií neustálými změnami co do své velikosti, významu i začlenění do společnosti. Přizpůsobuje se přitom na její nejrůznější proměny či vývojové stupně. Celý tento adaptační proces je společností znovu a znovu ovlivňován a formován.

Rodinná politika představuje souhrn aktivit a opatření za účelem podpory rodiny. Tato politika je průřezová, zasahuje do mnoha oblastí života, jako jsou například finance, bydlení, trh práce, školství, kultura, doprava, zdravotnictví a mnoho dalších. Dotýká se však i oblastí, které jsou z hlediska vnímání bezpečí a samostatného rozhodování pro rodinu zcela soukromé a autonomní. Konceptce rodinné politiky Olomouckého kraje vychází nejen z původní konceptce národní rodinné politiky, ale současně reflektuje aktuální změny a trendy ve vývoji společnosti.

Nejdůležitějším cílem Konceptce rodinné politiky Olomouckého kraje na období 2023–2027 je podpora prorodinných opatření, která budou podmínky pro život nejen zlepšovat, ale i zpřístupňovat. Pro hodnotný život současných, ale i budoucích generací, stejně jako pro zachování tradic jsou významné stabilní a dobře fungující rodiny, v nichž se děti mohou naučit etickému jednání, vzájemné toleranci a úctě k práci i úctě k životu ve všech jeho fázích.

Konceptce rodinné politiky Olomouckého kraje na období 2023–2027 se zaměřuje primárně na funkční rodiny<sup>1</sup>, kvalitu rodinného života a zajištění vhodných podmínek pro funkční rodiny, aby byly schopny realizovat vlastní životní strategie v naplňování jak rodičovských, tak i profesních plánů. Konceptci rodinné politiky Olomouckého kraje je možno charakterizovat jako zastřešující dokument, který odráží konkrétní podmínky rodinné politiky Olomouckého kraje, a jehož hlavním cílem je podpora prorodinných opatření na regionální úrovni prostřednictvím zvýšení účinnosti již realizovaných aktivit a opatření a užší spolupráci s obcemi, městy a dalšími participujícími organizacemi na území Olomouckého kraje. Jedná se o třetí strategický a koncepční dokument Olomouckého kraje v oblasti rodinné politiky, který navazuje na Konceptci rodinné politiky Olomouckého kraje na období 2019–2022.

Krajská rodinná politika vychází také z Programového prohlášení Rady Olomouckého kraje pro volební období 2020–2024<sup>2</sup>, jehož hlavním cílem je usilovat o všestranný rozvoj Olomouckého kraje a usilovat o rovnoměrnou podporu všech částí kraje. Aktuálně je v dokumentech Olomouckého kraje rodinná politika součástí Strategie

---

<sup>1</sup> Problematika rodin se specifickými potřebami pomoci je již dlouhodobě řešena prostřednictvím střednědobého plánování rozvoje sociálních služeb v Olomouckém kraji.

<sup>2</sup> Programové prohlášení Rady Olomouckého kraje pro volební období 2020–2024 [online]. Dostupné z <https://www.olkraj.cz/programove-prohlaseni-rok-cl-5004.html>

rozvoje územního obvodu Olomouckého kraje 2021–2027<sup>3</sup>, a to v prioritě B Vzdělávání a zaměstnanost (cíl B.2.2 Zlepšit podmínky pro zaměstnanost osob znevýhodněných na trhu práce), dále v prioritě D Zdravotnictví a sociální služby, E Udržitelná mobilita a dopravní infrastruktura nebo F Sport, kultura a cestovní ruch.

Jednotlivá opatření jsou zaměřena na funkční rodiny, celý dokument je členěn do sedmi kapitol. Výstupem koncepce jsou cíle popsány v prioritách, které jsou následně rozpracovány v samostatném navazujícím dokumentu – Akčním plánu Koncepce rodinné politiky Olomouckého kraje na rok 2023. Cíle jsou zpracovány tak, aby reagovaly na společenské změny a odrážely situaci rodin v regionu. Uvedené priority a nastavená opatření těmto měnícím se podmínkám odpovídají.

---

<sup>3</sup> Strategie rozvoje územního obvodu Olomouckého kraje 2021–2027 [online]. Dostupné z <https://www.olkrai.cz/strategie-rozvoje-uzemniho-obvodu-olomouckeho-kraje-cl-537.html>

# 1 Obecná část

## 1.1 Rodinná politika na úrovni státu

**Koncepce rodinné politiky** byla zpracována Ministerstvem práce a sociálních věcí (dále jen „MPSV“) ve spolupráci s Odbornou komisí pro rodinnou politiku, která byla ustanovena v souladu s Programovým prohlášením vlády<sup>4</sup> za účelem zajištění dlouhodobého a systémového řešení rodinné politiky v ČR. Jedná se o celkově třetí strategický dokument v historii ČR v oblasti podpory rodin se střednědobým výhledem, tj. na příštích pět let. Předchozí dvě Koncepce byly schváleny v roce 2005 a v roce 2008. Koncepce vznikala paralelně se Zprávou o rodině 2017, která přináší detailní analýzu situace rodin v současné české společnosti. **Zpráva o rodině 2020**<sup>5</sup> volně navazuje na Zprávu o rodině 2017, aktualizuje ji a rozšiřuje o specifická témata.

Opatření v této Koncepci jsou **zacílena na funkční rodiny**, které se však také potýkají s ohrožením chudobou, sociálním vyloučením, zdravotními hendikepy apod.<sup>6</sup> Na podporu ohrožených rodin s dětmi se pak zaměřuje Národní strategie ochrany práv dětí<sup>7</sup> a Národní strategie rozvoje sociálních služeb<sup>8</sup>.

Klíčovým principem rodinné politiky je vytvářet rodinám takové prostředí, ve kterém mohou svobodně naplňovat svá rozhodnutí a přesvědčení týkající se rodinných hodnot, způsobů péče a cílů rodinného i osobního života. Jedná se tedy o zajištění svobodné volby při respektování ústavních hodnot a z nich vycházejících zákonů.

### **Cíle rodinné politiky:**

1. Společenské klima má být vůči rodinám všestranně příznivé, bariéry a společenské tlaky mají být minimalizovány. Rodina, rodičovství a manželství mají požívat zvláštní zákonné ochrany a mají být společensky vysoce oceňovány, přičemž je nutno posilovat autonomii rodiny.
2. Vhodné socioekonomické podmínky mají podporovat dobré fungování rodin a výchovu dětí. Mají se zaměřit na finanční zajištění rodiny, slučitelnost práce a rodiny a služby péče o děti i seniory či jiné závislé osoby a umožnit tak rodinám získat dostatek volného času pro zkvalitňování rodinných vztahů.
3. Rodinám se specifickými potřebami má být věnována zvláštní pozornost – zejména neúplným rodinám, rodinám se členem se zdravotním postižením, rodinám se třemi

<sup>4</sup> Programové prohlášení vlády České republiky. VLÁDA ČESKÉ REPUBLIKY [online]. 2014 [cit. 2016-02-24]. Dostupné z: <https://www.vlada.cz/cz/media-centrum/dulezite-dokumenty/programove-prohlaseni-vlady-cr-115911/>

<sup>5</sup> Zpráva o rodině 2020 [online]. Dostupné z

<https://www.mpsv.cz/documents/20142/225508/Zpr%C3%A1va+o+rodin%C4%9B+2020.pdf>

<sup>6</sup> Pod pojmem „funkční rodina“ se rozumí rodina plnící své základní přirozené funkce – tj. biologicko-reprodukční, socializační, sociálně-ekonomickou, regenerační a podpůrnou, neboli emocionálně-stabilizační. (Koncepce rodinné politiky, str. 5)

<sup>7</sup> Národní strategie ochrany práv dětí [online]. Dostupné z <https://www.mpsv.cz/narodni-strategie-ochrany-prav-deti-a-akcni-plan-k-naplneni-narodni-strategie>

<sup>8</sup> Národní strategie rozvoje sociálních služeb na období 2016-2025 [online]. Dostupné z <https://www.mpsv.cz/documents/20142/577769/NSRSS.pdf/>

a více dětmi a dalším rodinám nejvíce ohroženým relativní i absolutní chudobou. Mají být přijímána cílená opatření přispívající k rovnému přístupu ke vzdělávání a uplatnění členů těchto rodin na trhu práce i ve společnosti.

4. Posilovat vědomí a význam rodinných hodnot, kterými jsou trvalý vztah, manželství, vzájemná péče a hodnoty lásky a úcty a podpora významu rodiny ve společnosti.

5. Vzhledem k demografickým změnám v české společnosti podpořit prostřednictvím navrhovaných opatření v národní koncepci vyšší porodnost a sňatečnost obyvatelstva.

### **Institucionální zajištění rodinné politiky – role státu<sup>9</sup>**

Stát má ústřední roli ve vytváření a realizaci rodinné politiky, zejména v oblasti koncepční a normotvorné. Pro realizaci úspěšné rodinné politiky je na státní úrovni nezbytné zapojení několika hlavních resortů (zejména práce a sociálních věcí, školství, mládeže a tělovýchovy, zdravotnictví, financí, pro místní rozvoj). Komplexní rodinná politika je širokou průřezovou disciplínou, zaměřuje se na pomoc a podporu rodin obecně, a to v různých stadiích rodinného cyklu. Pokud má být rodinná politika komplexní, musí procházet napříč resorty a nelze ji redukovat jen na politiku sociální, byť k ní má nejbližší.

Skutečnost, že komplexní rodinná politika je v České republice poměrně novou záležitostí, s sebou nese řadu problémů. Jejich základem je to, že v ČR nemá systematické institucionální zakotvení s ústřední autoritou na vládní úrovni. Ve většině zemí Evropské unie je rodinná politika koordinována jednou hlavní institucí, ne vždy ministerstvem pro rodinu, ale převážně ministerstvem sociálních věcí.

Doposud se proto nepodařilo dosáhnout uspokojivé spolupráce jednotlivých resortů. V dosavadní státní rodinné politice se stal vůdčím hybatelem resort MPSV, hlavně kvůli chápání rodinné politiky především v blízké vazbě na sociální politiku, což je zužující pojetí. Resort MPSV před lety uničil první pokus o vytvoření ucelené Národní koncepce rodinné politiky a vytváří od té doby strategické dokumenty zaměřené na různě komplexní témata rodinné politiky s přesahy do dalších oblastí veřejné politiky. Národní zpráva o rodině z roku 2004 hodnotila spolupráci MPSV při tvorbě rodinné politiky s centrálními úřady vlády a resortními ministerstvy jako neuspokojivou, což bylo vysvětlováno nízkou pozorností věnovanou rodině ve veřejné sféře.

V průběhu desetiletí se ovšem postoje proměnily, zvýšil se zájem veřejnosti o rodinnou politiku a její opatření. Problematice rodiny je věnována větší pozornost ve veřejné sféře. Stále více pozornosti je věnováno ze strany médií opatřením pro rodiny, projednávaným vládou a v parlamentu.

Tento zájem se stále adekvátně neodráží v koordinované spolupráci resortů na vytváření podmínek pro život rodin a plnění jejich funkcí, protože chybí orgán mající

---

<sup>9</sup> Zpráva o rodině, Věra Kuchařová a kol., 2017 [online]. Dostupné z [https://www.mpsv.cz/documents/20142/225508/Zprava\\_o\\_rodine\\_2017.pdf/9c2b6076-0398-f23c-e517-d63e57d6b2e5](https://www.mpsv.cz/documents/20142/225508/Zprava_o_rodine_2017.pdf/9c2b6076-0398-f23c-e517-d63e57d6b2e5)

„zastřešující“ pravomoci. Vytvořením koncepce rodinné politiky bylo pověřeno opět MPSV, ačkoliv jeho kompetence se týkají jen části komplexně pojímané rodinné politiky. Jeho spolupráce s dalšími resorty na tvorbě koncepce rodinné politiky je limitovaná. Je tak obtížné zajistit vyšší míru shody nad oblastmi koncepce přesahujícími kompetence jednotlivých resortů, stejně jako zabezpečit závaznost jednotlivých opatření či cílů ze strany dalších důležitých aktérů v oblastech, které nespadají pod gesci MPSV. Intenzivnější spolupráce resortů na tvorbě koncepce rodinné politiky by měla být součástí explicitního vládního pověření pro tuto činnost. V budoucnu by bylo žádoucí vytvořit podmínky pro tvorbu a implementaci nadresortní rodinné politiky.

Součástí koncepční role státu v rodinné politice je **vytváření podmínek a podnětů pro regionální a lokální rodinnou politiku**, a to při respektu k jejich specifikům. Uplatňuje se zde princip subsidiarity, tedy respektování pravomoci organizačně nižších úrovní i jejich schopnosti lépe vycházet vstříc diferencovaným potřebám rodin v různých regionech či lokalitách a větších kompetencí pramenících z blízkosti místních správ a samospráv k občanům a jejich rodinám. I ve vztahu ke komunálním politikám zastává stát především roli koncepční, metodickou a informační. Jeho úkolem je vyjádřit politickou vůli k uznání role rodin ve společnosti a k jejich podpoře. Měl by stanovovat a poskytovat základní orientaci v dané problematice, formulovat cíle, kterých má být dosaženo, případně zadávat úkoly, které za tímto účelem mají být plněny a doporučovat postupy tohoto plnění. Zároveň by měl svou daňovou politikou pro činnost krajů a obcí vytvářet podmínky jak legislativní, tak finanční.

MPSV se snaží pobízet orgány nižší samosprávy k realizaci prorodinných opatření prostřednictvím veřejné soutěže, která oceňuje a financuje některé prorodinné aktivity. Jedná se o soutěž **Obec přátelská rodině a seniorům**<sup>10</sup>, kterou od roku 2008 pořádá MPSV ve spolupráci s dalšími partnery. Již samotné vyplnění přihlášky do této soutěže vede vedoucí pracovníky obce ke koncepčnímu přístupu k prorodinným opatřením, která jsou v obci realizovaná a plánovaná. Soutěž má iniciovat odpovědnost obcí v oblasti rodinné politiky jak tím, že vítězové soutěže slouží za vzor a příklad úspěšné praxe pro ostatní podobně velké obce, tak tím, že vítězným obcím náleží finanční neinvestiční dotace, určená na realizaci prorodinných opatření na místní úrovni.

Stát prostřednictvím MPSV poskytuje **dotace nestátním neziskovým subjektům na aktivity, které podporují rodinu**. K podpoře prorodinných aktivit je určeno dotační řízení Rodina, které je realizováno již od roku 2005. Cílem dotačního programu je podpora služeb pro rodiny, které mají preventivní a podpůrný charakter. Služby mají posilovat rodičovské kompetence, zkvalitňovat rodinné vztahy, podporovat rodiny v péči o děti, jejich výchově a při sladování práce a rodiny, a napomáhat při předcházení a řešení krizových situací v rodině, včetně domácího násilí, týrání a zneužívání dětí. Cílem je poskytnout komplexní pomoc rodině jako celku (tj. širší rodině včetně dětí a prarodičů) a posilovat význam rodiny pro společnost.

---

<sup>10</sup> Obec přátelská rodině a seniorům. Dostupné z <https://www.mpsv.cz/web/cz/obec-pratelska-rodine-a-seniorum>



V rámci rodinné politiky podporuje MPSV sladění pracovního a rodinného života a služby péče o dítě v **dětské skupině**. Cenově i místně dostupné a kvalitní služby péče o děti jsou jedním z významných nástrojů při udržení kontaktu se zaměstnáním v době mateřské a rodičovské dovolené a vstupu rodičů na trh práce. MPSV v lednu roku 2016 zahájilo projekt Podpora implementace dětských skupin<sup>11</sup>, v rámci něhož bylo poskytováno komplexní poradenství a metodická podpora poskytovatelům dětských skupin k implementaci zákona o dětské skupině. V rámci projektu byla vytvořena celorepubliková databáze dětských skupin a webová komunikační platforma poskytovatelů.

V lednu 2017 byl zahájen systémový projekt **Krajská rodinná politika**<sup>12</sup> (Koordinace opatření na podporu sladění pracovního a rodinného života na úrovni krajů), který se prostřednictvím krajských koordinátorů, přenosu zkušeností a odborného poradenství pokusil přenést tuto problematiku jako politickou prioritu i na úroveň samosprávy, která má k občanům nejbližší.

Dále MPSV dlouhodobě usiluje o snižování rozdílů v odměňování. Z toho důvodu realizuje projekt **Rovnost žen a mužů na trhu práce se zaměřením na (ne)rovné odměňování žen a mužů**<sup>13</sup> (zkráceně projekt 22 % K ROVNOSTI). Projekt řeší problém rozdílů mezi platy a mzdami žen a mužů komplexně. Hlavním cílem projektu je otevřít diskuzi a šířit osvětu o nerovném odměňování, eliminovat jeho příčiny a přispívat k jeho redukci také nabídkou konkrétních nástrojů.

## 1.2 Rodinná politika na úrovni kraje

Na úrovni krajů se uplatňuje regionální rodinná politika na základě dílčích ustanovení zákona č.129/2000 Sb., o krajích (krajské zřízení), ve znění pozdějších předpisů, prostřednictvím koordinační a koncepční činnosti, dále se zaměřuje na institucionální a finanční zajištění služeb a v neposlední řadě se podílí i na organizaci prarodinných aktivit a informování veřejnosti v regionu.

Olomoucký kraj se systematicky věnuje rodinné politice a usiluje o vytvoření prostředí, které bude rodinám přátelské. Od počátku roku 2019 byla v účinnosti Koncepce rodinné politiky Olomouckého kraje na období 2019–2022. Tento dokument jasně deklaroval podporu následujících oblastí:

- Vytváření podmínek pro fungování rodin
- Podpora rodičovské péče o děti
- Podpora mezigeneračních vztahů a vícegeneračního soužití
- Podpora všech subjektů podílejících se na prarodinných opatřeních

---

<sup>11</sup> Podpora implementace dětských skupin. Dostupné z <http://www.dsmpsv.cz/cs/>

<sup>12</sup> Koordinace opatření na podporu sladění pracovního a rodinného života na úrovni krajů. Dostupné z <http://www.rodinyvkrajich.mpsv.cz/cs/>

<sup>13</sup> Rovnost žen a mužů na trhu práce se zaměřením na (ne)rovné odměňování žen a mužů. Dostupné z <https://rovnaodmena.cz/o-projektu/aktivity-projektu/>

- Podpora informovanosti, výměny informací a spolupráce v rámci propagace prarodinných aktivit

V rámci prováděcích dokumentů Koncepce (Akčních plánů Koncepce rodinné politiky Olomouckého kraje na roky 2019, 2020, 2021 a 2022) byly v letech 2019–2022 realizovány konkrétní aktivity v oblasti rodinné politiky kraje.

### **Organizační struktura pro tvorbu Koncepce rodinné politiky Olomouckého kraje na období 2023-2027**

Na vytvoření Koncepce rodinné politiky Olomouckého kraje na období 2023–2027 se podíleli členové dvou pracovních skupin<sup>14</sup> z řad zástupců obcí, nestátních neziskových organizací, ale i zástupci jednotlivých odborů Krajského úřadu Olomouckého kraje (dále jen „KÚOK“).

Rada Olomouckého kraje svým usnesením zřídila v samostatné působnosti jako svůj poradní a iniciativní orgán Komisi pro rodinu a sociální záležitosti, která je složená ze zástupců příslušných politických stran a zástupců neziskového sektoru. Komise plní v souladu s jednacím řádem úkoly Rady Olomouckého kraje, projednává stanoviska a náměty pro realizaci příslušných opatření s cílem posílit uplatňování prarodinného úhlu pohledu při tvorbě a realizaci všech politik na regionální úrovni.

### **Institucionální zajištění rodinné politiky – role krajů<sup>15</sup>**

Role nižší úrovně státní správy v rodinné politice vychází především z toho, že má blíže k lidem a rodinám na svém teritoriu, a tím lepší předpoklady reagovat na jejich místně a regionálně specifické potřeby, a to často účinnějšími „měkkými“ nástroji (které nelze koncipovat celostátně), ale i implementovat principy státní rodinné politiky.

Dle Metodiky rodinné politiky na krajské a místní úrovni<sup>16</sup> by kraje měly zastávat **pět základních úloh při tvorbě a realizaci rodinné politiky na regionální úrovni:**

1. reprezentativní – reprezentování kraje či obcí při jednání s ústřední úrovní,
2. koncepční – aktivní vytváření regionální rodinné politiky na základě vlastní koncepce,
3. koordinační – koordinace obcí a dalších místních aktérů rodinné politiky, koordinace prarodinných aktivit regionálního rozsahu,
4. organizační - organizace prarodinných aktivit či spoluúčast na nich,
5. informativní - informování obcí o situaci rodin a prarodinných opatřeních v regionu.

---

<sup>14</sup> Pracovní skupina složená ze zástupců zainteresovaných odborů KÚOK (odbor kancelář hejtmana, personální útvar, odbor školství a mládeže, odbor sportu, kultury a památkové péče, odbor zdravotnictví, odbor strategického rozvoje kraje, odbor životního prostředí a zemědělství, odbor dopravy a silničního hospodářství, odbor informačních technologií, odbor sociálních věcí).

Pracovní skupina složená ze zástupců obcí a měst, zástupců neziskových organizací, zástupců MAS, zástupce Krajské rady seniorů a dalších aktérů.

<sup>15</sup> Zpráva o rodině, Věra Kuchařová a kol., 2017 [online]. Dostupné z

[https://www.mpsv.cz/documents/20142/225508/Zprava\\_o\\_rodine\\_2017.pdf/9c2b6076-0398-f23c-e517-d63e57d6b2e5](https://www.mpsv.cz/documents/20142/225508/Zprava_o_rodine_2017.pdf/9c2b6076-0398-f23c-e517-d63e57d6b2e5)

<sup>16</sup> Metodika rodinné politiky na krajské a místní úrovni, MPSV, 2020 [online]. Dostupné z

[http://www.rodinyvkrajich.mpsv.cz/images/novinky/Metodika\\_RP\\_2\\_1.pdf](http://www.rodinyvkrajich.mpsv.cz/images/novinky/Metodika_RP_2_1.pdf)

Krajům je tímto přidělena, respektive doporučena, významná činnost zejména v rámci koordinace a iniciace jednotlivých opatření rodinné politiky na dalších nižších úrovních. Při nepochybné platnosti těchto principů by dlouhodobý vývoj měl nicméně směřovat k větší samostatnosti regionálních a místních samospráv při tvorbě a realizaci místních rodinných politik tak, aby byl naplněn princip subsidiarity.

Za tímto účelem uzavřel v roce 2022 Olomoucký kraj s Jihomoravským krajem podlicenční smlouvu, jejímž účelem je poskytnutí práva užívat nástroje auditu familyfriendlycommunity<sup>17</sup> (audit obec přátelská rodině).

Intenzivnější spolupráce s MPSV byla navázána v letech 2017-2022 při realizaci systémového projektu „Koordinace opatření na podporu sladění pracovního a rodinného života na úrovni krajů“. Jeho dílčím výstupem byl dokument Návrh rozšíření koncepce rodinné politiky v Olomouckém kraji<sup>18</sup>.

### 1.3 Rodinná politika na úrovni obcí<sup>19</sup>

Obce patří mezi základní aktéry regionální rodinné politiky, kde jsou uplatňovány prorodinné aktivity. Mají daleko blíže k potřebám obyvatel a mohou pomocí konkrétních cílů a opatření reagovat na zajištění prorodinných podmínek. Monitorování situace rodin v regionu umožní reagovat na jejich konkrétní aktuální potřeby.

Metodické doporučení MPSV z roku 2020 vymezuje základní čtyři úlohy, které by měly v oblasti rodinné politiky plnit obce:

1. iniciační,
2. realizační,
3. propagační,
4. informativní.

Obce by tedy měly kombinovat dva přístupy: **jednak iniciovat prorodinné aktivity, informovat občany o nich a o své rodinné politice**, kterou by měly rovněž propagovat, a také především **čerpat podněty od občanů a reagovat na jejich potřeby**.

V neposlední řadě by obce měly být významnými aktéry rodinné politiky právě tím, že budou **prorodinné aktivity přímo realizovat**, např. vytvářením podmínek k poskytování služeb pro rodiny, pořádáním akcí pro rodiny, zaměřením se na rodiny se specifickými problémy.<sup>20</sup>

---

<sup>17</sup> Cílem auditu familyfriendlycommunity je podpořit a rozvíjet pro-rodinné klima v obci, klima, které je přátelské rodině, které podpoří budování vztahů v rodinách a mezigenerační dialog.

<sup>18</sup> Návrh rozšíření koncepce rodinné politiky v Olomouckém kraji, MPSV, 2020 [online]. Dostupné z <http://www.rodinyvkrajich.mpsv.cz/cs/>

<sup>19</sup> MPSV definuje roli komunální rodinné politiky ve svém metodickém doporučení (Rodinná politika, 2008) jako souhrn provázaných opatření na podporu rodin (podpora služeb pro rodiny, společensko-kulturních akcí, vzdělávacích a osvětových aktivit, dostupného bydlení a odpovídající infrastruktury) realizovaných obcí a dalšími subjekty. Jejím cílem je vytvoření prostředí přátelského k rodinám a spokojenost místních rodin a jejich členů ve všech fázích života.

<sup>20</sup> Zpráva o rodině, Věra Kuchařová a kol., 2017 [online]. Dostupné z [https://www.mpsv.cz/documents/20142/225508/Zprava\\_o\\_rodine\\_2017.pdf/9c2b6076-0398-f23c-e517-d63e57d6b2e5](https://www.mpsv.cz/documents/20142/225508/Zprava_o_rodine_2017.pdf/9c2b6076-0398-f23c-e517-d63e57d6b2e5)

Ze strany Olomouckého kraje je nutná spolupráce a podpora obcí, zejména v oblasti provázanosti plánování a realizace prorodinných aktivit a opatření (myšlenka vytvoření sítě regionálních koordinátorů a v případě, že má obec zpracován koncepční materiál, pak průběžné zjišťování naplnění koncepce v konkrétních lokalitách ve spolupráci s místními aktéry). Důležitá je rovněž propagace a ocenění všech prorodinných aktivit, které v oblasti rodinné politiky v regionu vznikly nebo jsou plánovány a připravovány v horizontu následujících let.

## 2 Demografický vývoj v Olomouckém kraji za roky 2001–2021<sup>21</sup>

Demografická analýza týkající se obyvatelstva žijícího na určitém území slouží jako informační materiál, ze kterého lze dospět k úsudkům o rozvoji dané oblasti. Na základě toho předkládáme vybrané informace o obyvatelstvu a dalších trendech souvisejících s danou oblastí sledovatelných na území kraje.

Dle Zprávy o rodině z roku 2017 pokračují v České republice, potažmo v Olomouckém kraji, v posledních letech hlavní tendence demografických procesů započaté po roce 1989. Zvyšuje se průměrný věk při sňatku i narození dítěte, intenzita sňatečnosti osciluje na nízké úrovni, zvyšuje se intenzita rozvodovosti, narůstá podíl nesezdaných soužití jako celoživotní alternativy k manželství a zvyšuje se podíl dětí narozených mimo manželství. Úhrnná plodnost se dlouhodobě pohybuje výrazně pod hranicí prosté reprodukce. A to přesto, že rodina zaujímá v žebříčku hodnot jednu z nejvyšších příček a lidé si stále nejčastěji přejí mít dvě děti. Nesoulad mezi deklarovanými hodnotami a skutečným chováním se ukazuje ve zvyšující se toleranci k rozvodům i k různým formám rodinného uspořádání, včetně záměrného osamělého rodičovství. Lidé s vyšším vzděláním jsou v postojích liberálnější, ve svém životě se však chovají konzervativněji, tj. častěji uzavírají sňatek a mají méně často děti narozené mimo manželství.

Sledování situace rodin v regionu umožňuje z hlediska konstrukce prorodinných aktivit koncepčně reagovat na aktuální potřeby rodin v regionu. Je tedy třeba sledovat nejen počet obyvatel v kraji, ale i věkové složení, sňatečnost, rozvodovost, porodnost a další ukazatele.

Olomoucký kraj je sedmým nejlidnatějším mezi ostatními čtrnácti kraji v České republice. Počet rodin v jednotlivých správních obvodech je proměnlivý, nejvíce rodin žije na Olomoucku, nejméně pak na území obce s rozšířenou působností Jeseník.

### Počet obyvatel

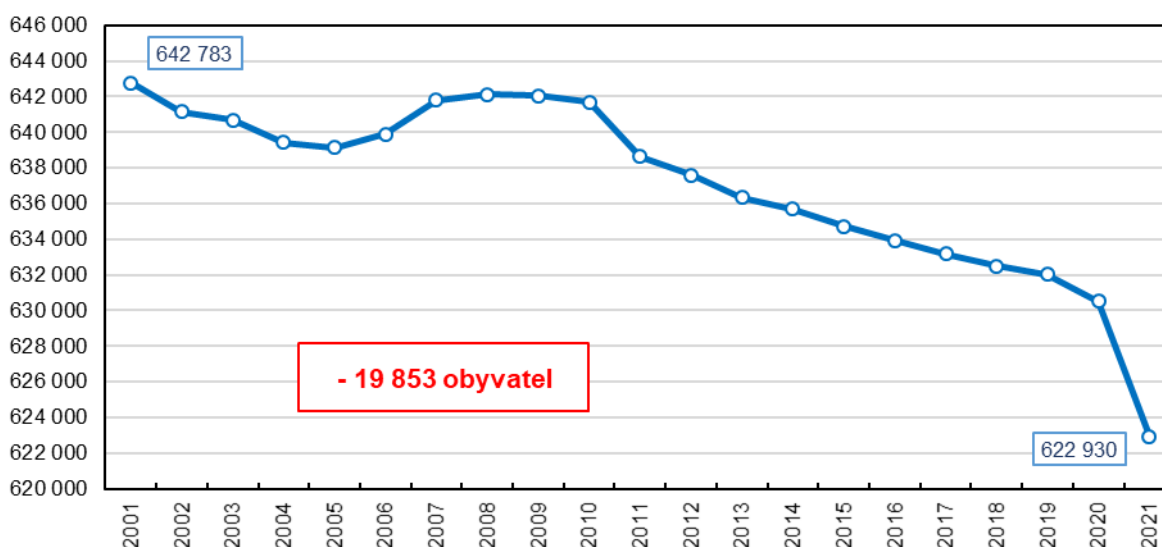
K 31. 12. 2021 žilo v Olomouckém kraji 622 930 obyvatel, tj. o 19,9 tis. méně než ke stejnému dni v roce 2001. I přes déletrvající pokles počtu obyvatel zůstal Olomoucký kraj 7. nejlidnatějším krajem v České republice – hned za krajem Jihočeským (637,0 tis.) a před krajem Plzeňským (578,7 tis.).

---

<sup>21</sup> Český statistický úřad Olomouc: [www.czso.cz](http://www.czso.cz)

(zdroje dat: Demografické statistiky ČSÚ – věkové složení obyvatelstva, úmrtnostní tabulky, naděje dožití, projekce obyvatelstva Sčítání lidu, domů a bytů – rodinný stav, národnost, víra, vzdělanost, ekonomická aktivita, dojíždka, domácnosti, Ministerstvo školství, mládeže a tělovýchovy, Ústav zdravotnických informací a statistiky ČR, Ministerstvo práce a sociálních věcí)

Počet obyvatel v Olomouckém kraji v letech 2001 až 2021 (k 31. 12.)



zdroj: ČSÚ ([www.czso.cz](http://www.czso.cz))

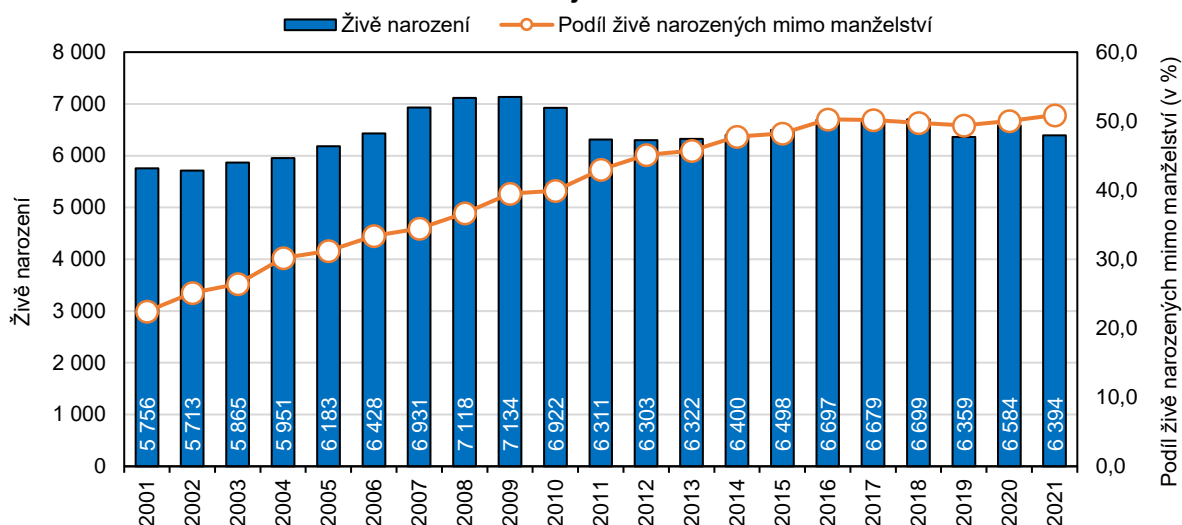
## Živě narození

Porodnost v dlouhodobém pohledu klesá. Zatímco v polovině 70. let se v kraji rodilo ročně v průměru 13 tis. dětí, v 80. letech to bylo 9 tis. a v 90. letech pouze 8 tis. dětí. V posledních 21 letech se porodnost pohybuje okolo 6-7 tisíci ročně. Zvýšená vlna porodnosti byla zaznamenána v letech 2007–2010. V tu dobu se začala projevovat zvýšená plodnost početnější generace žen narozených v polovině 70. let, které odkládaly narození jak svého prvního, tak i druhého dítěte do vyššího věku.

Již druhým rokem v řadě opět začal mírně růst podíl dětí narozených mimo manželství. Zatímco v roce 2001 dosahoval úrovně 22,4 %, v roce 2021 se více dětí narodilo neprovdaným matkám a podíl činil 50,9 %. Více než polovina dětí se narodila mimo manželství také v letech 2016 (50,3 %) a 2017 (50,2 %). Nejvyšší podíl živě narozených dětí mimo manželství má dlouhodobě v rámci kraje okres Jeseník (61,5 % v roce 2021).

Ukazatel úhrnná plodnost, který udává průměrný počet živě narozených dětí, které by se narodily jedné ženě, má v posledních letech rostoucí tendenci. V roce 2021 činil 1,821 v kraji, což bylo na úrovni hodnoty za celou ČR.

### Živě narození a podíl dětí narozených mimo manželství v Olomouckém kraji v letech 2001 až 2021

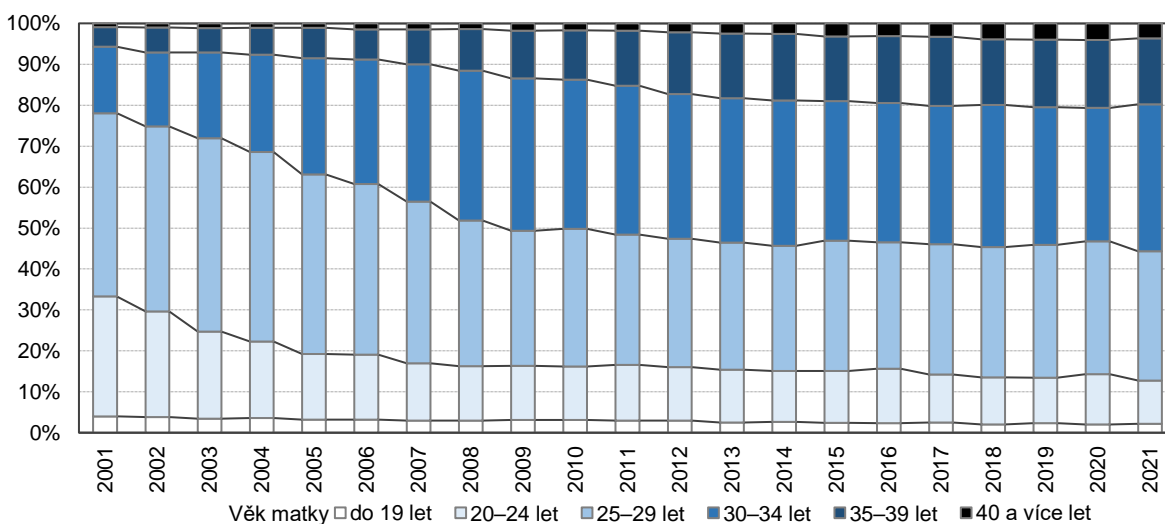


zdroj: ČSÚ ([www.czso.cz](http://www.czso.cz))

### Živě narození podle věku matky

Podíl mladších rodiček dlouhodobě klesá na úkor starších rodiček. V roce 2001 se více než tři čtvrtiny dětí narodilo matkám mladším 30 let. V roce 2009 jejich podíl poprvé klesl pod 50% hranici a nadále se snižoval. V roce 2021 podíl rodiček mladších 30 let dosáhl hodnoty 44,3 %. Celkem 236 dětí se narodilo maminkám starším 40 let (v roce 2001 jich bylo 52).

### Živě narození podle věku matky v Olomouckém kraji v letech 2001 až 2021

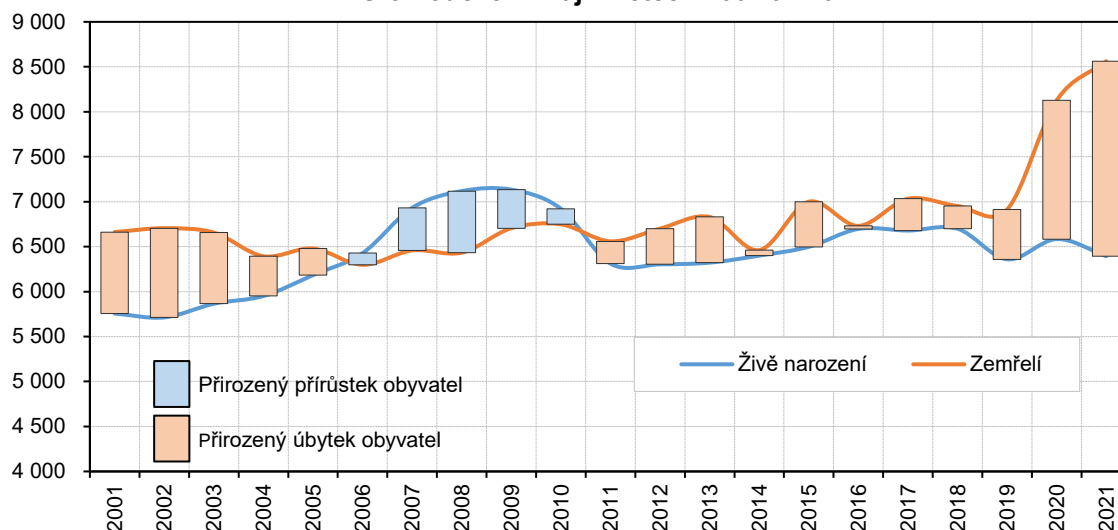


zdroj: ČSÚ ([www.czso.cz](http://www.czso.cz))

### Přirozený přírůstek/úbytek obyvatel

Přirozený přírůstek, který vyjadřuje rozdíl mezi živě narozenými a zemřelými, dosáhl v kraji pouze v letech 2006 až 2010 kladných hodnot. Od této doby počet zemřelých převyšuje počet narozených a tím dochází k úbytku obyvatel přirozenou měnou. V posledních dvou letech došlo k výraznému navýšení počtu zemřelých v důsledku pandemie onemocnění Covid-19.

**Živě narození, zemřelí a přirozený přírůstek (úbytek) obyvatel v Olomouckém kraji v letech 2001 až 2021**



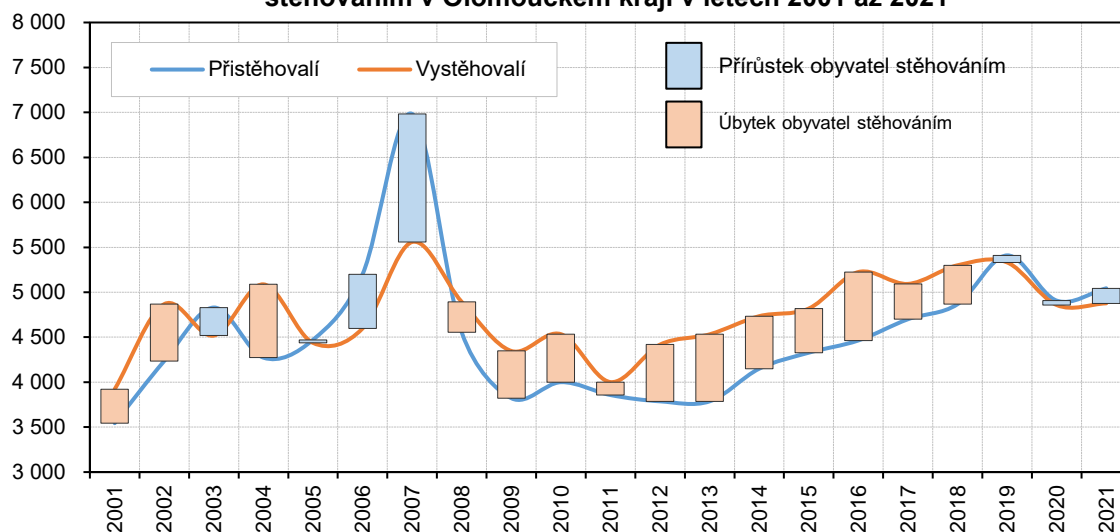
zdroj: ČSÚ ([www.czso.cz](http://www.czso.cz))

### Přírůstek/úbytek obyvatel stěhováním

Druhým faktorem, který má vliv na celkový počet obyvatel, je stěhování. Do roku 2007 se migrační přírůstek střídal s úbytkem. Od roku 2008 až do roku 2018 převažovali vystěhovalí nad přistěhovalými. Většina vystěhovalých našla nové trvalé bydliště v jiném kraji ČR. I když počet přistěhovalých meziročně mírně rostl, stále měli vystěhovalí početní převahu. Až v posledních třech letech se do kraje přistěhovalo více lidí, než se z něj vystěhovalo. Přírůstek obyvatel stěhováním byl však zanedbatelný. Na celkovém snížení stavu krajské populace měl vliv v posledních letech záporný přirozený přírůstek, který výrazně převážil kladný přírůstek stěhováním.



### Přistěhovalí, vystěhovalí a přírůstek (úbytek) obyvatel stěhováním v Olomouckém kraji v letech 2001 až 2021

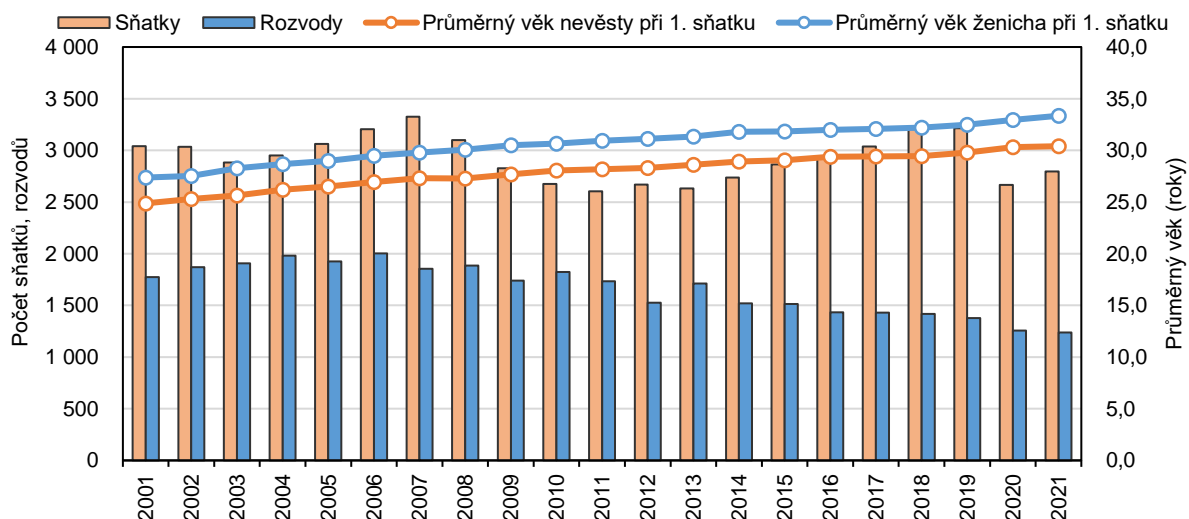


zdroj: ČSÚ ([www.czso.cz](http://www.czso.cz))

### Sňatky/rozvedy

Od roku 2013 počet sňatků mírně rostl a počet rozvodů klesal. Každoročně se zvyšuje průměrný věk ženichů a nevěst při prvním sňatku. U nevěst se zvýšil zhruba o 5,5 roku, u ženichů o 6,0 let. Zatímco v roce 2001 se dívky vdávaly v necelých 25 letech, dnes je jim přes 30 let a ženichům dokonce přes 33 let. Výrazný pokles počtu sňatků v posledních dvou letech vyvolala zejména protiepidemická opatření. Počty rozvodů měly mírně klesající trend již v předchozích letech.

### Sňatky, rozvedy a průměrný věk při prvním sňatku v Olomouckém kraji v letech 2001 až 2021

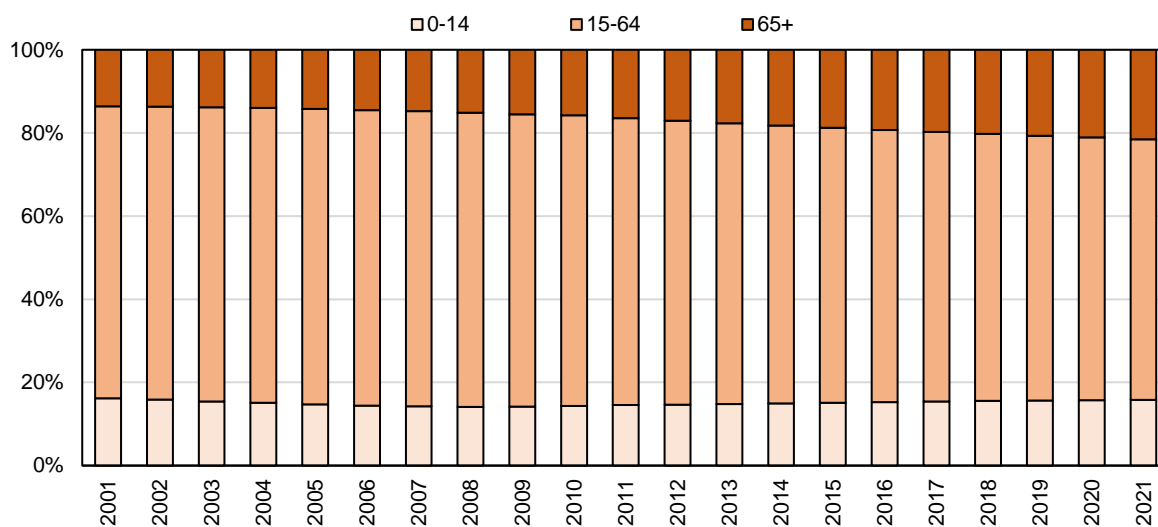


zdroj: ČSÚ ([www.czso.cz](http://www.czso.cz))

### Věková struktura

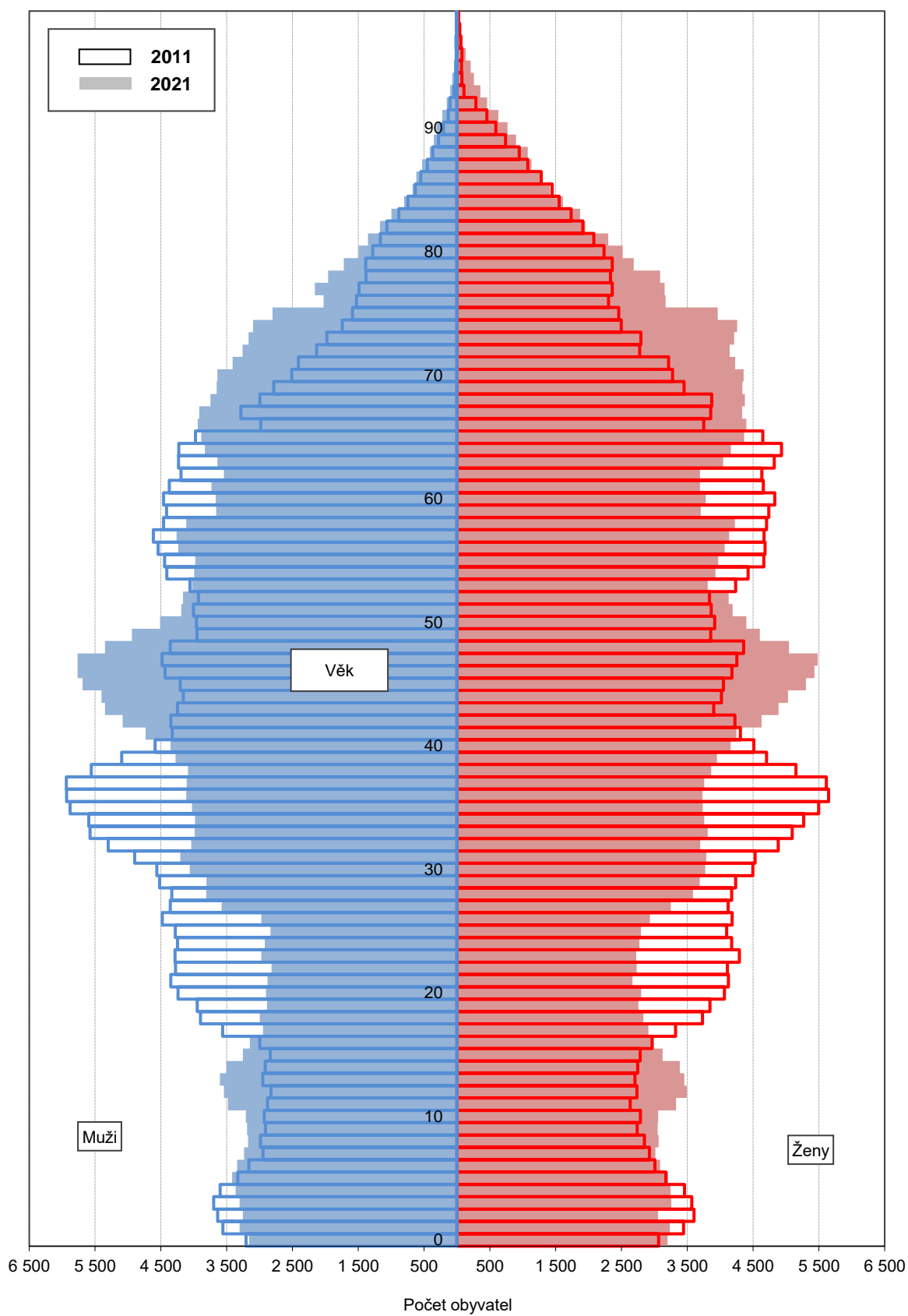
V kraji pokračuje trend ve věkovém rozložení populace, tzn. navyšují se počty dětí a seniorů při současném snížení počtu osob v produktivním věku. Na konci roku 2021 žilo v kraji 98,2 tis. dětí (0–14 let) a jejich podíl na celkovém počtu obyvatel činil 15,8 %. V produktivním věku (15–64 let) se na konci loňského roku nacházelo 390,8 tis. osob (62,7 %), tj. o 65,0 tis. méně než v roce 2007, kdy jich bylo v historii kraje nejvíce. Tradičního nárůstu se dočkal počet osob v postproduktivním věku. Na konci roku 2021 žilo v kraji 133,9 tis. seniorů, tj. o 46,4 tis. více než v roce 2001. Podíl obyvatel ve věku 65 a více let se tímto zvýšil z 13,6 % v roce 2001 na 21,5 % v roce 2021.

**Věková struktura obyvatel v Olomouckém kraji  
v letech 2001 až 2021**



zdroj: ČSÚ ([www.czso.cz](http://www.czso.cz))

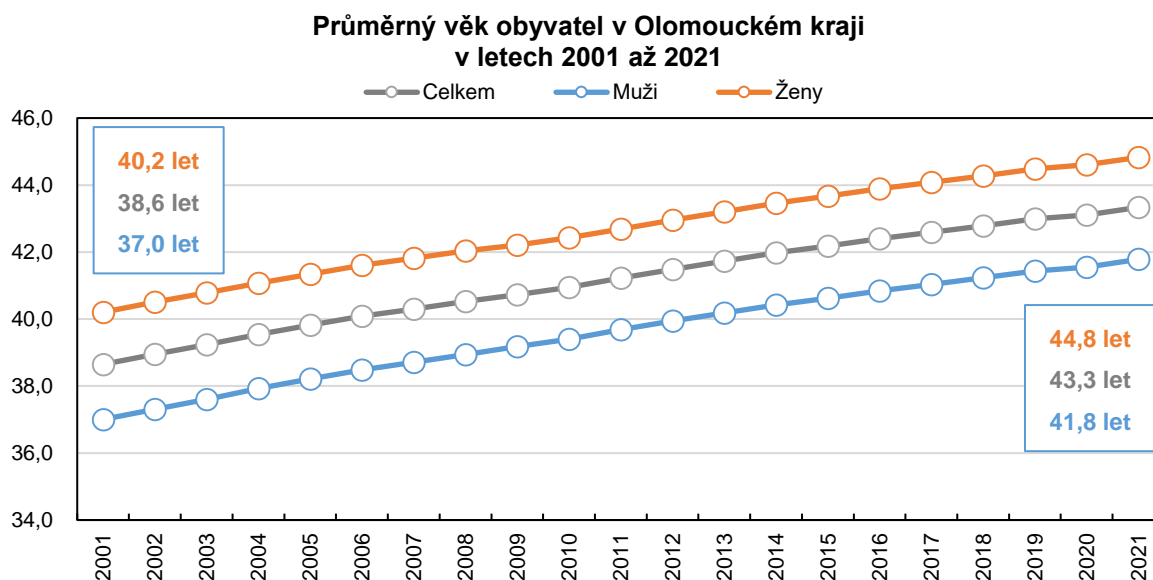
### Věkové složení obyvatelstva Olomouckého kraje k 31. 12. 2011 a 2021



zdroj: ČSÚ ([www.czso.cz](http://www.czso.cz))

## Průměrný věk

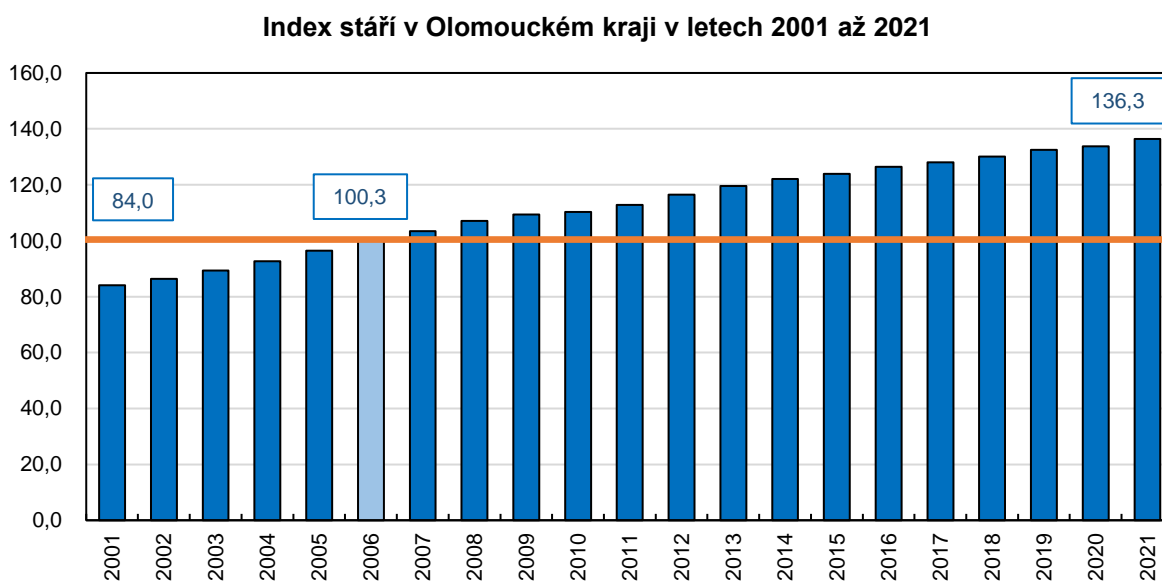
Se stárnutím populace souvisí rostoucí průměrný věk. Průměrný věk obyvatel Olomouckého kraje byl v roce 2021 43,3 let. Průměrný věk mužů dosáhl na konci roku 2021 41,8 let a oproti roku 2001 byl o 4,8 let vyšší. Průměrný věk žen vzrostl na 44,8 let (40,2 let v roce 2001).



zdroj: ČSÚ ([www.czso.cz](http://www.czso.cz))

## Index stáří

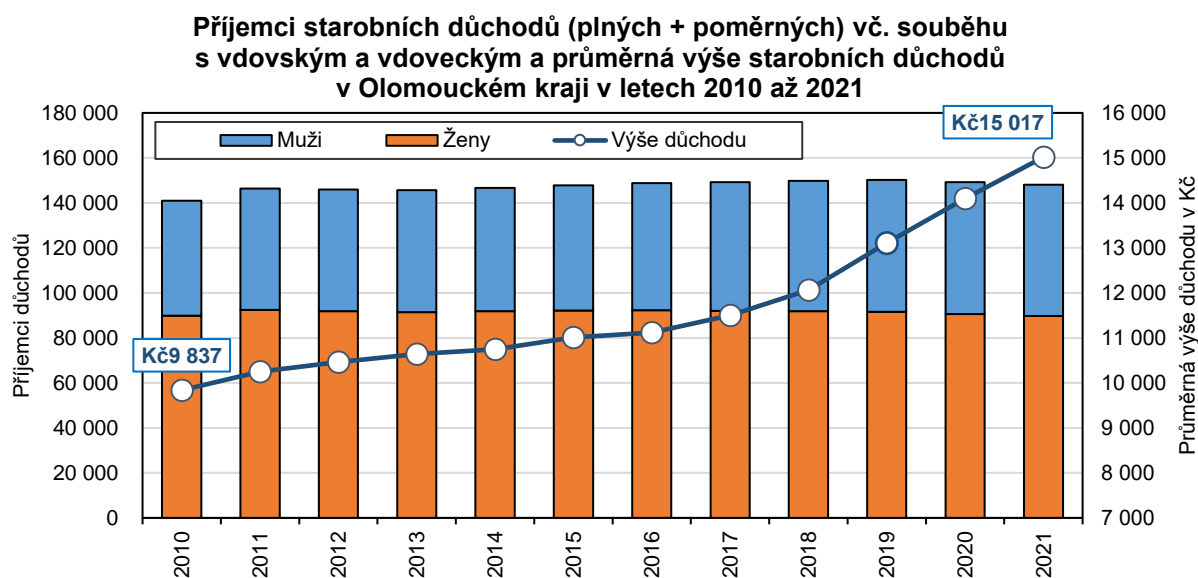
Již od roku 2006 žije v Olomouckém kraji více seniorů než dětí. Ukazatel indexu stáří, definovaný jako podíl obyvatel ve věku 65 let a starších na 100 dětí ve věku 0 – 14 let, se v roce 2021 dočkal dalšího meziročního zvýšení. Na konci roku 2021 připadalo na 100 dětí přes 136 seniorů.



zdroj: ČSÚ ([www.czso.cz](http://www.czso.cz))

## Starobní důchodci

V prosinci roku 2021 bylo v Olomouckém kraji podle údajů Ministerstva práce a sociálních věcí evidováno celkem 148 096 příjemců starobního důchodu (plných + poměrných včetně souběhu s vdovským nebo vdoveckým). Ženy se na celkovém počtu podílely 61,6 % (89 750 příjemkyň starobního důchodu). Oproti roku 2010 vzrostl počet příjemců starobního důchodu o 7 065 osob, tj. o 5,0 %. Výrazně vzrostl počet mužů, a to o 7 195 osob (14,1 %), počet žen se snížil (pokles o 130 osob). Počet příjemců starobního důchodu přepočtený na 1 000 obyvatel byl v roce 2021 roven 238 osob. Průměrný měsíční starobní důchod sólo v Olomouckém kraji v prosinci roku 2021 činil 15 017 Kč a byl o 436 Kč nižší než celorepublikový průměr. Muži pobírali v průměru vyšší částky (16 405 Kč) než ženy (13 758 Kč). Rozdíl v důchodech mužů a žen se každoročně zvyšují. V roce 2010 činil rozdíl 1 861 Kč, v roce 2021 to bylo již 2 647 Kč.



zdroj: ČSÚ ([www.czso.cz](http://www.czso.cz))

## Závěr

Z výše uvedených dat vyplývá, že v Olomouckém kraji pokračuje trend typický pro moderní západní společnost, zvláště pak pokles porodnosti a sňatečnosti u většiny kategorií obyvatel, zatímco naopak roste průměrný věk matky při narození dítěte, věk snoubenců vstupujících do manželství a také počet dětí narozených mimo manželství.

Důležité je reflektovat demografické stárnutí populace, které zasahuje různou měrou všechny státy světa. Střední délka života neboli naděje dožití se prodlužuje pokročilým zdravotnictvím, zdravou stravou, podpůrnou infrastrukturou, ekonomikou, kvalitnějším životním prostředím. O kvalitě života a zdraví však vypovídá jiný ukazatel – zdravá délka života – délka života prožitá ve zdraví. O to víc je důležitá prevence, podpora

zdravého životního stylu, zdravého prostředí. Proto je zapotřebí podporovat zdravé a aktivní stárnutí.

Vlivem demografických změn a stárnutím populace se zvyšuje podíl osob, jež disponují cennými životními zkušenostmi z praktického života, odborností a orientací ve vykonávané profesi, názorovou stabilitou, větší odpovědností, spolehlivostí a celkově větší vyzrálostí. Starší lidé tak představují pro společnost přínos ve vztahu k vykonávání vysoce odborných pracovních činností v rámci některých profesí a rovněž při předávání svých zkušeností a znalostí mladší generaci. Pro společnost může demografické stárnutí zároveň představovat příležitost a výzvu, jak co nejefektivněji využít znalostí a potenciálu přibývajícího počtu starších lidí. Olomoucký kraj vnímá tuto situaci jako důležitou a snaží se na ni reagovat prostřednictvím stanovených cílů rodinné politiky.

## 3 Popis prarodinných aktivit Olomouckého kraje

Olomoucký kraj věnuje rodinám značnou pozornost. Popis významných prarodinných aktivit za období 2019-2022 je následující.

### 3.1 Oblast školství a mládeže

Olomoucký kraj má poměrně stabilizovanou síť základních škol a dostatečnou kapacitu středních a vysokých škol.

Školy a školská zařízení v Olomouckém kraji všech zřizovatelů:

<https://www.olkraj.cz/adresar-skol-a-skolskych-zarizeni-cl-276.html>

<https://www.msmt.cz/vzdelavani/vysoke-skolstvi/prehled-vysokych-skol-v-cr-3>

Krajský úřad Olomouckého kraje spolupracuje v rámci dotačního řízení s MŠMT ČR na podpoře projektů primární prevence a podporuje se svým souhlasem žádosti zřizovatele o zřízení přípravných tříd základní školy pro děti v posledním roce před zahájením povinné školní docházky, u kterých je předpoklad, že zařazení do přípravné třídy vyrovná jejich vývoj, přednostně děti, kterým byl povolen odklad povinné školní docházky.

Udržení sítě mateřských škol a základních škol je jedním ze základních opatření spadajících do kompetencí obcí.

Olomoucký kraj v rámci činností zajišťovaných v samostatné působnosti zřídil firemní mateřskou školu, kam je možno umístit děti v případě volné kapacity i od dvou let věku.

Dále byl ze strany Olomouckého kraje vyhlašován dotační program Studijní stipendium Olomouckého kraje na studium v zahraničí, v roce 2019 byla alokovaná částka 525 tis. Kč, v roce 2020 částka 600 tis. Kč, v roce 2021 částka 500 tis. Kč a v roce 2022 částka 700 tis. Kč. Program na podporu práce s dětmi a mládeží v Olomouckém kraji byl v letech 2019 až 2021 podpořen z rozpočtu kraje částkou 600 tis. Kč, v roce 2022 to pak byla částka ve výši 1 milion Kč. Program na podporu environmentálního vzdělávání, výchovy a osvěty v Olomouckém kraji podpořil žadatele v roce 2019 částkou 580 tis. Kč, v letech 2020 a 2021 částkou 880 tis. a v roce 2022 částkou 2,4 milionu Kč. Program na podporu vzdělávání na vysokých školách v Olomouckém kraji měl v roce 2019 alokaci 22,2 milionu Kč, v roce 2020 to bylo 26,5 milionu Kč, v roce 2021 alokace činila 18,5 milionu Kč a v roce 2022 pak 16,1 milionu Kč. Na podporu polytechnického vzdělávání a řemesel v Olomouckém kraji byla vyčleněna v roce 2019 a 2020 částka 8,4 milionu Kč, v roce 2021 pak 8,1 milionu Kč.

### 3.2 Oblast sportu, volnočasových aktivit, kultury a památkové péče

Olomoucký kraj podporuje sport a volný čas prostřednictvím dotačních programů a individuálních dotací. Dotační programy v rámci sportu a volného času jsou tyto: Program na podporu celoroční sportovní činnosti v Olomouckém kraji, který obsahuje dotační titul 1 – Podpora celoroční sportovní činnosti a dotační titul 2 – Podpora přípravy dětí a mládeže na vrcholový sport. Program na podporu sportu v Olomouckém kraji, který obsahuje dotační titul DT1 – Podpora sportovních akcí, DT2 – Dotace na získání trenérské licence, DT3 – Podpora mládežnických reprezentantů ČR (do 21 let) z Olomouckého kraje (od roku 2019), DT4 – Podpora reprezentantů ČR z Olomouckého kraje. Dotační Program na podporu volnočasových aktivit se zaměřením na tělovýchovu a rekreační sport v Olomouckém kraji je zaměřen na podporu pravidelných i příležitostných aktivit místního charakteru. Dále jsou finanční prostředky rozdělovány prostřednictvím Programu na podporu sportovní činnosti dětí a mládeže v Olomouckém kraji, Programu na podporu handicapovaných sportovců v Olomouckém kraji, Programu na podporu výstavby a rekonstrukcí sportovních zařízení v obcích Olomouckého kraje, Programu na podporu investičních akcí v oblasti sportu - provoz a údržba sportovních a tělovýchovných zařízení v OK, Programu na podporu výstavby a rekonstrukcí sportovních zařízení kofinancovaných z MŠMT, Programu na podporu výstavby a rekonstrukcí sportovních zařízení kofinancovaných z Národní sportovní agentury. Víceletá podpora v oblasti sportu obsahuje dva dotační tituly: DT 1 – Víceletá podpora významných sportovních akcí a DT2 Víceletá podpora sportovní činnosti na roky 2022 - 2024.

V roce 2021 podpořil Olomoucký kraj aktivity v rámci tělovýchovy, sportu a volného času v celkové výši 131.627,4 tis. Kč, alokace na rok 2022 je schválena ve výši 115.250 tis. Kč.

Prorodinné aktivity v oblasti kultury Olomoucký kraj rozvíjí prostřednictvím dotačních programů, jejichž cílem je podpora rozvoje kulturního života obyvatel kraje, a dále prostřednictvím krajem zřizovaných příspěvkových organizací, které představují páteřní kulturní instituce v kraji.

V období 2019-2022 Olomoucký kraj vypsal 5 dotačních programů v oblasti kultury:

- Program podpory kultury v Olomouckém kraji,
- Program na podporu stálých profesionálních souborů v Olomouckém kraji,
- Program na podporu investičních projektů v oblasti kultury v Olomouckém kraji,
- Program na podporu drobného majetku v oblasti kultury v Olomouckém kraji,
- Víceletá podpora významných kulturních akcí.

Program podpory kultury je určen na podporu realizace široké škály kulturních akcí a celoročních činností, které jsou realizovány v územním obvodu Olomouckého kraje, případně propagují Olomoucký kraj mimo jeho územní působnost, a slouží k rozšíření a zkvalitnění stávající nabídky kulturních a zájmových aktivit pro volný čas. Olomoucký kraj prostřednictvím tohoto programu dotuje aktivity amatérských i profesionálních



subjektů v oblasti tance, hudby, filmu, literatury, umění, moderní i tradiční lidové kultury a podporuje širokou škálu volnočasových a společenských akcí.

Účelem Programu na podporu stálých profesionálních souborů je podpora celoroční činnosti stálých profesionálních souborů sídlících v územním obvodu Olomouckého kraje (např. Moravské divadlo Olomouc, Moravská filharmonie Olomouc, Divadlo Šumperk aj.). Finanční podporou těchto tradičních kulturních stánků kraj podporuje dostupnost špičkového umění pro všechny obyvatele kraje.

Prostřednictvím Programu na podporu investičních projektů v oblasti kultury kraj podporuje údržbu kulturní infrastruktury s cílem zajistit dostupnost kultury všem obyvatelům kraje.

Program na podporu drobného majetku v oblasti kultury cílí na podporu modernizace malých obecních knihoven a kulturních zařízení i v těch nejmenších obcích kraje, kde tato zařízení představují hlavní nástroj rozvoje kulturních aktivit obyvatelstva.

Dotační program Víceletá podpora významných kulturních akcí poskytuje stabilní tříleté financování pro nejvýznamnější kulturní projekty realizované v oblasti kultury (např. Divadelní Flora, Academia Film Olomouc, Československý jazzový festival, Blues Alive aj.). Prostřednictvím podpory těchto akcí Olomoucký kraj zpřístupňuje špičkovou domácí i zahraniční tvorbu všem obyvatelům kraje a propaguje krajskou kulturu za hranicemi kraje.

Výši finanční podpory v oblasti kultury v jednotlivých dotačních programech Olomouckého kraje shrnuje následující tabulka (v tis. Kč):

<b>Dotační program</b>	<b>2019</b>	<b>2020</b>	<b>2021</b>	<b>2022</b>
Program podpory kultury v Olomouckém kraji	21 001	19 008	17 084	26 000
Program na podporu stálých profesionálních souborů v Olomouckém kraji	4 950	10 300	12 500	14 500
Program na podporu investičních projektů v oblasti kultury v Olomouckém kraji	6 010	6 477	-	4 000
Program na podporu drobného majetku v oblasti kultury v Olomouckém kraji	810	1 407	1 677	-
Víceletá podpora významných kulturních akcí	13 090	9 850	10 840	-
<b>Celkem</b>	<b>45 861</b>	<b>47 042</b>	<b>42 101</b>	<b>44 500</b>

Olomoucký kraj dále podporuje činnost malých obecních knihoven prostřednictvím finanční podpory tzv. regionálních funkcí knihoven. Výkon regionálních funkcí knihoven koordinuje příslušná krajská knihovna. V Olomouckém kraji tuto funkci plní Vědecká knihovna v Olomouci, příspěvková organizace zřizovaná Olomouckým krajem. Jí pověřené knihovny pak zajišťují nejen metodickou a organizační pomoc, ale také další odborné služby pro 479 základních knihoven, které na území kraje zřizují města a obce.

Celkový objem finančních prostředků vyplacených Olomouckým krajem na podporu tzv. regionálních funkcí knihoven shrnuje následující tabulka (v tis. Kč):

<b>Dotace na výkon tzv. regionálních funkcí knihoven</b>	<b>2019</b>	<b>2020</b>	<b>2021</b>	<b>2022</b>
	11 930	12 822	12 822	12 822

Olomoucký kraj rovněž každoročně přispívá na celoroční provoz Muzea umění Olomouc, státní příspěvkové organizace, a to dotací ve výši 27 285 000 Kč s cílem podpořit činnost této jedinečné instituce s přesahem do celého středoevropského regionu a zprostředkovat nejnovější trendy v oblasti moderního umění všem obyvatelům kraje.

Významnou měrou se na rozvoji prarodinných aktivit v Olomouckém kraji podílejí také příspěvkové organizace zřizované Olomouckým krajem v oblasti kultury. K roku 2022 kraj zřizuje 7 příspěvkových organizací:

- Archeologické centrum Olomouc
- Vědecká knihovna v Olomouci
- Vlastivědné muzeum v Olomouci
- Muzeum Komenského v Přerově
- Muzeum a galerie v Prostějově
- Vlastivědné muzeum v Šumperku
- Vlastivědné muzeum Jesenicka

Ty se v rámci své činnosti mj. řídí cíli kraje v oblasti prarodinné politiky, a to formou realizace tzv. Family Pointů v objektech ve své správě, přípravy edukačních programů pro rodiny s dětmi, dobrovolnictví či podpory nadaných studentů.

Podpora prarodinné politiky je také jedním z cílů Koncepce rozvoje kultury, kreativity a památkové péče Olomouckého kraje pro období 2022–2029, a to v rámci přípravy koncepce dostupnosti kultury pro všechny. V souvislosti s tímto opatřením Olomoucký kraj zmapuje potřeby specifických cílových skupin a jejich přístupu ke kultuře a na základě výstupů promyslí zpracování samostatné koncepce dostupnosti pro všechny či realizuje odstranění bariér pro tyto cílové skupiny. Partnery realizace koncepce by se měly stát mj. také organizace, které působí v oblastech, do kterých koncepce přesahuje, jako je vzdělávání či sociální služby.

Projekty v oblasti památkové péče podporuje Olomoucký kraj prostřednictvím individuálních dotací a dotačního programu Program památkové péče v Olomouckém kraji, který obsahuje dotační tituly DT1 – Obnova kulturních památek, DT2 – Obnova staveb drobné architektury místního významu a DT3 – Obnova nemovitostí, které nejsou kulturní památkou, nacházejících se na území památkových rezervací a památkových zón a jejich ochranných pásem.

V roce 2019 Olomoucký kraj rozdělil na oblast památkové péče celkem 17 575 tis. Kč, v roce 2020 celkem 16 506 tis. Kč, v roce 2021 celkem 12 868 tis. Kč, v roce 2022 celkem 16 500 tis. Kč.

### 3.3 Oblast cestovního ruchu

Olomoucký kraj na podporu rodin vyvíjí řadu aktivit v oblasti cestovního ruchu. Mezi ty hlavní patří podpora rozvoje infrastruktury pro trávení volného času prostřednictvím dotačních titulů (budování areálů s prorodinnou tematikou, podpora rozvoje aktivní turistiky – cykloturistiky, vodní turistiky, budování odpočívadel na turistických trasách, parkoviště u exponovaných turistických cílů, rozvoj koupališť, kempů a další). Mezi další aktivity patří budování a každoroční údržba turistického pěšího značení, cykloturistického značení a lyžařského běžeckého značení. Rodiny mohou využívat hustou síť informačních center, jejichž provoz je také podporován Olomouckým krajem a které přispívají do jednotného informačního portálu [www.ok-tourism.cz](http://www.ok-tourism.cz) (zvláště sekce pro Jeseníky a Střední Moravu). Pro nadcházející období je plánován rozvoj zařízení pro gastro- nebo agroturistiku a budování nebo obnovu naučných stezek. Podpora v oblasti infrastruktury cestovního ruchu bude též cílit na rozvoj služeb kempů, vybudování a rozvoj stellplatzů, opatření ke zlepšení dostupnosti (bezbariérovost, přístupové cesty, parkoviště) nebo na cykloturistiku a vodní turistiku.

Velmi oblíbeným je také společný projekt Olomouckého kraje a statutárního města Olomouc „Olomouc region Card“. Unikátní turistická karta umožňuje čerpat slevy u cca 100 subjektů a především získat u více jak 70 subjektů vstupy zdarma (mezi něž patří většina významných cílů Olomouckého kraje) a ušetřit tak značné finanční prostředky ([www.olomoucregioncard.cz](http://www.olomoucregioncard.cz)). Občané kraje mohou také navštěvovat atraktivní nadregionální akce, které kraj spolufinancuje. Veškeré tyto aktivity kraj podporuje ročně částkou převyšující 15 mil. Kč. U dotačních titulů jsou žadatelé motivováni zařadit prorodinná opatření do svých projektů přidělením bonusových bodů v rámci bodového hodnocení žádosti o dotaci. Například pořadatelé akcí získají bonus za zřízení rodinného koutku (přebalovací pult, mikrovlnka, pitná voda, hygienické potřeby, odpadkový koš) či dětského koutku s dozorem. Žadatelé do investičního titulu pak prokazují soulad jejich projektu s prorodinnou politikou kraje.

Olomoucký kraj si uvědomuje, že rodina jsou také senioři, proto i v rámci aktivit v oblasti cestovního ruchu ročně podporuje částkou cca 1,3 mil. Kč jedinečný projekt „Seniorské cestování“, kdy cca 1 700 seniorů má každý rok (s výjimkou let 2020 a 2021) možnost navštívit turistické cíle napříč celým územím Olomouckého kraje, kam by se sami obtížněji dopravovali. Na tomto a dalších projektech kraj spolupracuje s Krajskou radou seniorů Olomouckého kraje.

Významnou aktivitou je také informování občanů prostřednictvím vydávání propagačních materiálů s různou tematikou (např.: Olomoucký kraj v příbězích – komiksová verze pro děti, Cykloprůvodce - včetně cyklistických map, Turistický

průvodce, Gastroprůvodce, a mnoho dalších, více publikací je zveřejněno na webu Olomouckého kraje v sekci „Cestovní ruch - publikace“).

Každoroční mediální prezentace je pak zveřejněna v tisku (denících, časopisech i odborných periodících) i prostřednictvím elektronických médií zaměřených na cestovní ruch, odborníky a širokou veřejnost, včetně rodin s dětmi. Informace je také možné najít na [www.facebook.com/Olomoucky.kraj.tourism](https://www.facebook.com/Olomoucky.kraj.tourism) a na [www.ok-tourism.cz](http://www.ok-tourism.cz).

Mediální prezentaci a propagaci Olomouckého kraje v oblasti cestovního ruchu včetně vydávání propagačních tiskovin a prezentace na veletrzích zajišťuje od roku 2020 Centrála cestovního ruchu Olomouckého kraje, s.r.o., coby krajská organizace destinačního managementu (dále jen Centrála). Centrála na propagaci Olomouckého kraje spolupracuje jak s Krajským úřadem Olomouckého kraje, tak s oblastními organizacemi destinačního managementu (Střední Morava – Sdružení cestovního ruchu a Jeseníky – Sdružení cestovního ruchu).

Celková podpora Olomouckého kraje směřovaná do oblastí majících pozitivní vliv na rozvoj cestovního ruchu (budování cyklostezek, koupališť, obnova kulturních památek, podpora regionálních producentů, aj.) přesahuje částku 100 mil. Kč ročně.

### **3.4 Oblast životního prostředí**

Olomoucký kraj, prostřednictvím Odboru školství a mládeže, každoročně podporuje v rámci programu environmentálního vzdělávání žádosti škol a školských zařízení v oblasti školní ekologické výchovy. V rámci projektů a osvětových akcí přispívá Olomoucký kraj také na aktivity, programy a opatření dalších organizací a subjektů, které výukové ekologické programy organizují a realizují.

Rodinám s dětmi jsou určeny i popularizační programy a akce s tematikou třídění odpadů.

Ze společného projektu Olomouckého kraje a společnosti EKOKOM a. s. bylo v období 2019 - 2021 na akce podporující popularizaci třídění odpadů např. „Tonda Obal na cestách“, „Barevné dny“, „Informační podpora třídění odpadů ve školách“ včetně pořízení speciálních boxů na třídění do škol a zábavné a naučné akce, environmentální pořady pro děti ve školkách Olomouckého kraje (pouze rok 2020) apod. každý rok vynaloženo cca 150 tis. Kč.

Ve spolupráci se společností ELEKTROWIN a. s. probíhá každoroční akce „S vysloužilci do ZOO“, dále proběhly akce „Recyklohraní, aneb uklidme si svět“ pro školy a školky, „Recyklace je legrace“ a venkovní aktivity v rámci akce „Železný týden“. Každý rok bylo vynaloženo cca 70 tis. Kč.

V rámci projektu se společností ASEKOL a.s. se v období 2019 -2021 uskutečnily akce „Recyklohraní, aneb uklidme si svět“ pro školy a školky, projekt „Koruna za kilo“ a venkovní osvětové akce, např. EKO jarmark. V roce 2021 se uskutečnila nová soutěž

s osvětovými prvky „Odlož mobil v knihovně“. Každý rok bylo vynaloženo cca 130 tis. Kč.

V roce 2019 rozhodl Olomoucký kraj v rámci Programu na podporu aktivit v oblasti životního prostředí a zemědělství o podpoře celkem 99 aktivit v celkové výši 3.200.000,- Kč, v roce 2020 o podpoře 89 subjektů v celkové výši 4 815 927,- Kč a v roce 2021 se jednalo o 77 subjektů s celkovou výší podpory 2 113 tis. Kč.

V roce 2022 bylo v rámci vyhlášeného Programu na podporu aktivit v oblasti životního prostředí a zemědělství 2022 podpořeno ze strany Olomouckého kraje 71 žádostí v celkovém finančním objemu 5 234 199,- Kč.

### **3.5 Oblast veřejné dopravy**

Olomoucký kraj vyvíjí řadu aktivit v oblasti dopravy pro rodiny s dětmi. Podporuje aktivity v rámci krajského kola soutěže mladých cyklistů, soutěží s tematikou BESIP, soutěže „Cyklista roku“, semináře, instruktáže a další akce, které jsou realizovány i ve spolupráci s Policíí ČR a složkami IZS. Tyto akce jsou podporovány Olomouckým krajem finanční částkou 1 mil. Kč.

Finanční prostředky na provoz a údržbu dětských dopravních hřišť a zařízení včetně zabezpečení dopravní výchovy dětí byly v rámci dotace Olomouckého kraje využity prostřednictvím krajského koordinátora BESIP (v roce 2022 byly podpořeny 4 subjekty částkou 4 104 tis. Kč).

V rámci dotačního programu Podpora opatření pro zvýšení bezpečnosti provozu, byly v roce 2022 především vybudovány a rekonstruovány chodníky včetně bezbariérových úprav. Podpořeny byly 4 projekty s celkovou dotací 4 611 tis. Kč.

Jedno světelné signalizační zařízení bylo vybudováno z dotačního programu Podpora budování přechodů pro chodce s celkovou dotací 770 tis. Kč.

Další aktivitou je výstavba a obnova cyklostezek obcí ve spolupráci s Olomouckým krajem, kde bylo ze strany Olomouckého kraje v roce 2022 realizováno 6 projektů s výší dotace 10 155 tis. Kč.

Od 1. 5. 2017 byl zahájen provoz víceúčelového autobusu pro potřeby Olomouckého kraje, krajem zřizovaných organizací a dalších organizací jako jsou mateřské a základní školy, charita, krajský koordinátor BESIP, senioři. Hlavním důvodem pořízení víceúčelového autobusu je zajištění přepravy více osob se sníženou schopností pohybu. Autobus zahrnuje alternativní úpravu pro přepravu celkem pěti osob s omezeným pohybem na invalidním vozíku a dále vybavení, které slouží jako mobilní výukové zařízení nejen pro potřeby Integrovaného dopravního systému Olomouckého kraje, ale např. i propagační aktivity kraje. V roce 2021 najezdil celkem 12 038 km, v 82 % byl víceúčelový autobus využíván organizacemi zřizovanými Olomouckým krajem (nejvíce sociální služby pro seniory, střední školy), zbylých 18%

objednávek uskutečnily tzv. ostatní organizace. Celkem bylo v roce 2021 vyhověno 85 žádostem.

Olomoucký kraj zřídil funkci tzv. **cyklokoordinátora**. Krajský koordinátor pracuje na zajištění implementace Konceptce rozvoje cyklistické dopravy v Olomouckém kraji<sup>22</sup> a spolupracuje s koordinátory cyklistické dopravy na obcích s rozšířenou působností. Cyklokoordinátor na národní, krajské i místní úrovni průběžně sbírá podněty na doplnění akčního plánu. Aktivně jedná s dotčenými subjekty o realizaci prioritních aktivit (např. dobudování a propojení páteřních tras, podpora rozvoje systému BIKE & RIDE v uzlových bodech IDS a v rámci budování dopravních terminálů a zmapování potřeby podpory systému sdílení kol (BIKESHARING). Jedná se správcí dopravní infrastruktury o opatřeních pro zlepšení kvality cyklodopravy (bezpečnostní opatření, vyznačení pruhů pro cyklisty, zřízení stání a další). Podílí se na realizaci krajských projektů, včetně vyhledání mimorozpočtových zdrojů. Dále zajišťuje monitorování postupu Konceptce rozvoje cyklistické dopravy v Olomouckém kraji a jeho vyhodnocování.

### 3.6 Oblast zdravotnictví

Do oblasti zdravotnictví patří poskytování všech forem zdravotní péče. Z pohledu rodinné politiky je stěžejní zajištění kvality a dostupnosti zdravotní péče pro občany celého kraje. Zajištění zdravotní péče v Olomouckém kraji je v současné době na dobré úrovni a síť poskytovatelů zdravotních služeb je poměrně stabilní.

Od roku 2018 je ve všech oblastech kraje zajištěna lékařská pohotovostní služba pro děti a dorost i pro dospělé, která ve všedních dnech navazuje na běžnou ordinační dobu praktických lékařů a o víkendech a svátcích je dostupná nepřetržitě. Rovněž lékařská pohotovostní služba v oboru zubní lékařství a lékárenská pohotovostní služba je v rámci kraje poměrně dobře zajištěna.

Olomoucký kraj každoročně podporuje v rámci svých zdravotně-preventivních aktivit v souladu s Národní strategií ochrany a podpory zdraví a prevence nemocí Zdraví 2030 projekty určené především pro děti a mládež ze základních škol. Projekty jsou realizovány ve spolupráci s Krajskou hygienickou stanicí Olomouckého kraje se sídlem v Olomouci v rámci konceptu Zdravotně-preventivní programy v Olomouckém kraji a jsou zaměřeny na prevenci a na výchovu ke zdravému způsobu života. Od roku 2015 jsou v rámci zmíněného konceptu každoročně realizovány projekty „Buď HIV negativní, chraň si svůj život“, „Jíme zdravě, pestře, hravě“ a „Jsem NEzávislý – NEkouřím“. Od roku 2019 je nově realizován projekt „Zvedni se ze židle“. Všechny projekty jsou určeny pro děti ve věku 10–16 let.

Olomoucký kraj finančně podporuje i další projekty zaměřené na zdraví a prevenci. Každoročně je vyhlašován dotační program na podporu zdraví a zdravého životního

---

<sup>22</sup> Konceptce rozvoje cyklistické dopravy v Olomouckém kraji, 2018 [online]. Dostupné z <https://www.olkraj.cz/koncepce-rozvoje-cyklisticke-dopravy-v-olomouckem-kraji-cl-4104.html>

stylu, ve kterém jsou podpořeny projekty zaměřené na rozličné preventivní aktivity určené nejen běžné populaci, ale také specifickým skupinám obyvatelstva, jako jsou zdravotně znevýhodnění či chronicky nemocní občané, senioři nebo děti.

V rámci dotační politiky kraje jsou podporovány také projekty zaměřené na podporu poskytování zdravotních služeb ve vlastním sociálním prostředí pacientů, kdy o nemocného pečují za pomoci zdravotníků i rodinní příslušníci. Tím je podpořena soudržnost rodin i v tak složité životní situaci, jako je těžká nemoc.

Olomoucký kraj každoročně vyhlašuje samostatný dotační program zaměřený na protidrogovou prevenci.

### 3.7 Oblast sociální

Jak již bylo v úvodu zmíněno, Koncepce rodinné politiky se zaměřuje primárně na funkční rodiny, kvalitu rodinného života a zajištění vhodných podmínek pro funkční rodiny, aby byly schopny realizovat vlastní životní strategie v naplňování jak rodičovských, tak i profesních plánů.

Olomoucký kraj se systematicky věnuje rodinné politice a usiluje o vytvoření prostředí, které bude rodinám přátelské. Od počátku roku 2019 byla v účinnosti Koncepce rodinné politiky Olomouckého kraje na období 2019–2022. Dokument byl zaměřen na oblast rodin s dětmi do 26 let, problematika rodin se specifickými potřebami pomoci je dlouhodobě řešena v rámci střednědobého plánování sociálních služeb v Olomouckém kraji. Prováděcí dokumenty koncepce, Akční plány rodinné politiky Olomouckého kraje na roky 2019, 2020, 2021 a 2022 byly schváleny Zastupitelstvem Olomouckého kraje. V rámci těchto dokumentů byly realizovány konkrétní aktivity v oblasti rodinné politiky kraje.

#### 3.7.1 Aktivity podporující rodiny

Jednotlivá opatření směřovala zejména do oblasti **sladčování rodinného a pracovního života** a zaměřovala se na podporu rodičovské péče o děti. Významnou aktivitou v této oblasti bylo zajištění provozu **firemní mateřské školy** jako odloučeného pracoviště ZŠ a MŠ logopedické Olomouc na Gorazdově náměstí. Provoz MŠ je financován z rozpočtu Olomouckého kraje. V tomto předškolním zařízení nacházely zázemí jak děti zaměstnanců krajského úřadu a jeho příspěvkových organizací, tak děti z dalších rodin široké veřejnosti. Do školky jsou přijímány děti ve věku od dvou let a provozní doba je uzpůsobena potřebám rodičů.

Opatření zaměřená na **podporu vytváření vhodných podmínek pro fungování rodin a podporu služeb pro rodiny** prezentuje realizovaný **dotační program pro sociální oblast, jehož dotační titul Podpora prarodinných aktivit** byl přímo určen těm organizacím, které realizují aktivity na podporu rodiny. Účelem dotačního titulu v letech 2019-2022 byla podpora projektů z oblasti prarodinné politiky určených k rozvoji partnerských vztahů, rodičovských kompetencí, služeb prosazujících zdravý životní styl, výchovu k odpovědnosti, mezigenerační soužití a zaměřených na podporu

náhradní rodinné péče. Na tento titul byla v daném období vyhrazena částka 9 400 tis. Kč (s požadavkem min. 50% finanční spoluúčasti žadatelů)<sup>23</sup>. Zájem o finanční podporu aktivit v této oblasti je značný a vždy převyšuje alokovanou částku téměř dvojnásobně.

Také v letech 2019–2022 pokračovala realizace projektu **Rodinné pasy**, jehož cílem je podpora rodin a jeho podstatou vytvoření a realizace systému poskytování slev a dalších výhod rodinám s dětmi do osmnácti let věku. V rámci projektu je realizováno několik klíčových aktivit, mj. webové stránky [www.rodinnepasy.cz](http://www.rodinnepasy.cz) na nichž mají občané možnost požádat o vydání rodinného pasu, informovat se o novinkách v projektu, získat kontakty na poskytovatele slev či další podrobnosti. Rodiny dostávají pravidelně jednou měsíčně aktuální informace o připravovaných akcích, a to formou elektronického magazínu. Dostávají současně pravidelné informace o rozšiřující se nabídce míst, kde lze uplatnit slevy pro držitele rodinných pasů. Do projektu je spolu s Olomouckým krajem zapojeno dalších 8 krajů<sup>24</sup>.

Další aktivitou rodinné politiky je **webový portál** [www.rodinajeOK.cz](http://www.rodinajeOK.cz), který informuje veřejnost, obce a organizace se zaměřením na rodiny o rodinné politice Olomouckého kraje. Webová stránka funguje s cílem zajistit místo, kde se budou potkávat jak všichni aktéři rodinné politiky z celého území Olomouckého kraje, tak informace z dané oblasti. Návštěvníci webové stránky zde naleznou informace o projektech Olomouckého kraje, koncepční dokumenty rodinné politiky, mapu organizací pro rodiny, užitečné odkazy a mnoho dalšího. Kalendář akcí mohou plnit svými akcemi přímo organizace a obce v kraji, které akce pořádají a mohou tak o své činnosti informovat případné zájemce.

V roce 2020 pořádal Olomoucký kraj ve spolupráci se Sítí pro rodinu auditu **Společnost přátelská rodině**<sup>25</sup>. Ten spočíval ve vyhodnocení 4 základních oblastí: zaměstnavatelských podmínek, prarodinných aktivit organizace, společenské odpovědnosti firem, prostředí firmy a jejího přístupu k životnímu prostředí. Certifikát Společnost přátelská rodině získalo sedm firem<sup>26</sup>. Další ročník auditu se uskuteční ve druhé polovině roku 2022.

Od poloviny roku 2022 je Olomoucký kraj vlastníkem licence pro zakládání a provoz **Family Pointů**, míst přátelských rodině. Služba FAMILY POINT<sup>27</sup> místo pro rodinu® je bezbariérové místo přátelské rodině, veřejná nízkoprahová služba, která je poskytována bezplatně. Family Pointy budou zřizovány v objektech městských či

---

<sup>23</sup> Požadavek spoluúčasti je podmínkou u všech dotačních titulů Olomouckého kraje.

<sup>24</sup> Jihomoravský kraj, Kraj Vysočina, Pardubický kraj, Ústecký kraj, Moravskoslezský kraj, Královéhradecký kraj, Středočeský kraj a Jihočeský kraj.

<sup>25</sup> Certifikát Společnost přátelská rodině uděluje Síť pro rodinu, z.s. (dříve Síť mateřských center) od roku 2004. Audit se zaměřuje na motivaci zaměstnavatelů k uplatňování rovných příležitostí a zavádění opatření pro sladování rodinného a pracovního života jejich zaměstnanců. Důraz je kladen na rodinu v každé životní fázi, tedy na všechny generace a jejich potřeby.

<sup>26</sup> ABO valve, s.r.o. (Olomouc), AldEkon účetnictví (Prostějov-Držovice), AJORODINKA mateřská škola, o.p.s. (Přerov), DT - Výhybkárna a strojírna, a.s. (Prostějov), John Crane a.s. (Lutín), Pars nova a.s. (Šumperk), TDK Electronics s.r.o. (Šumperk).

<sup>27</sup> Cíle služby: umožnit péči o děti v přátelském a důstojném prostředí, zvyšování kvality života rodin, poskytování informací o službách pro rodiny, podpora komunitního života osob se společenskými potřebami a zájmy.

Funkce služby: možnost přebalení a nakrmení dětí, prostor pro setkávání, dětský koutek, informace a poradenství v oblastech života rodin.



obecních úřadů, v knihovnách, nemocnicích, centrech volného času atd. Licence je poskytována pro jeden kontaktní Family Point a deset základních Family Pointů.

Novým projektem Olomouckého kraje je **audit familyfriendlycommunity** (dále jen „AFFC“). Cílem AFFC je zvýšit atraktivitu obce jako místa vhodného pro rodiny, děti, seniory a podniky. Tato atraktivita má pozitivní dopad i na hodnocení obce jako ekonomického aktéra. Pojmem audit jsou všeobecně označovány postupy sloužící k tomu, aby analyzovaly a systematizovaly procesy. Slovo audit vychází z latinského *audire*: slyšet, naslouchat, konzultace. Zapojení veřejnosti je proto důležitým stavebním kamenem AFFC. AFFC lze použít v obcích všech velikostí a provádí se v celé obci.

Významnou pozornost věnuje Olomoucký kraj také **podpoře dobrovolnické práce**. Prostřednictvím realizace projektu „Podpora plánování sociálních služeb a sociální práce na území Olomouckého kraje v návaznosti na zvyšování jejich dostupnosti a kvality II“<sup>28</sup> podporuje dobrovolnické činnosti prostřednictvím veřejného oceňování dobrovolníků působících na území OK – Křesadlo, Goal (projekt partnerství mezi krajem a Územní rozvojovou oblastí Green River zaměřený na podporu dobrovolnictví), zvyšuje informovanost o dobrovolnické činnosti prostřednictvím webových stránek kraje, organizuje konference zaměřené na rozvoj dobrovolnictví a jeho využití v oblasti sociálních služeb, podporuje účelné projekty podávané v rámci vyhlášených výzev EU, které jsou na oblast dobrovolnictví zaměřeny. Spolupráce s organizací Maltéžská pomoc, o.p.s. je v této oblasti klíčová.

### 3.7.2 Aktivity podporující seniory

Také v letech 2019-2022 pokračovala realizace projektu **Senior pas**, který vznikl na podporu obyvatel s věkem nad 55 let a jenž nabízí systém slev na výrobky a služby poskytované držitelům karet v Olomouckém kraji i v celé ČR.

Olomoucký kraj nadále aktivně spolupracuje s **Krajskou radou seniorů**, která navrhuje opatření ve prospěch seniorů, analyzuje data o sociálním postavení a životní úrovni seniorů a realizuje pro tuto cílovou skupinu projekty. Orientuje se na volnočasové aktivity, kulturní, společenské, vzdělávací a sportovní projekty a akce. Významnou aktivitou je pořádání **Krajských sportovních her seniorů**, zajištění **Virtuální univerzity 3. věku**, **Krajské táborové školy v přírodě** a mnoho dalších. Krajská rada seniorů se podílí na přípravě každoroční akce s názvem Svátek seniorů, jejíž součástí je vyhlášení krajského kola soutěže **Babička roku**. Svátek je spojený s propagací Mezinárodního dne seniorů, nabízí nejen oficiální rámec pro zdůraznění mezigeneračních vztahů, ale zároveň také představuje příležitost pro naplňování myšlenky aktivního znovuzapojování seniorů do společenského dění. Od roku 2019 se tento projekt rozšířil do celé ČR a bylo uspořádáno celorepublikové finále soutěže. Krajská rada seniorů se také účastní jednání pracovní skupiny „Senioři“, která působí v rámci střednědobého plánování sociálních služeb v Olomouckém kraji. Mezi další

---

<sup>28</sup> reg. č. CZ.03.2.63/0.0/0.0/15\_007/0015995, je spolufinancován Evropským sociálním fondem a státním rozpočtem České republiky v rámci Operačního programu Zaměstnanost.

aktivity patří úspěšné projekty **Jdeme celá rodina** a **Zazpívej slavičku**. Krajská Rada seniorů se aktivně zapojila do boje proti koronaviru. Za zmínku stojí zahájení oficiálního provozu akreditované a bezplatné **Právní poradny pro seniory** s registrovanou sociální službou odborné sociální poradenství. Služba je poskytována výhradně seniorské populaci v Olomouckém kraji.

**Seniorské cestování** nabízí výlety osobám starším 60 let s trvalým bydlištěm na území Olomouckého kraje. Hlavním cílem je poskytnout účastníkům možnost poznat lákavá místa turistického regionu Střední Morava a Jeseníky a přispět tak k podpoře lokálního cestovního ruchu.

## 4 Potřeby rodin z hlediska rodinné politiky

Dalším východiskem pro zpracování Koncepce rodinné politiky Olomouckého kraje na období 2023–2027 byla „Analýza úrovně a fungování opatření v oblasti rodinné politiky a sladění pracovního a rodinného života v krajích ČR z roku 2021“ (dále jen „Analýza“), která vznikla v rámci systémového projektu MPSV „Koordinace opatření na podporu sladění pracovního a rodinného života na úrovni krajů<sup>29</sup>“.

Analýza je zaměřena na zmapování oblasti rodinné politiky v jednotlivých krajích z hlediska rodinné politiky a sladění pracovního a rodinného života. Obsahuje výstupy dotazníkového šetření<sup>30</sup>, které bylo realizováno s cílem identifikace potřeb rodin v jednotlivých krajích z hlediska rodinné politiky.

### 4.1 Dotazníkové šetření

V následující části jsou představeny výsledky terénního dotazníkového šetření týkajícího se zkušeností a názorů rodin na vybrané oblasti rodinné politiky na následující oblasti rodinné politiky:

- služby péče o děti mladší 6 let,
- zájmové vzdělávání a volnočasové aktivity/kroužky pro děti starší 6 let,
- poradenské a preventivní služby,
- sladování rodinného a pracovního života,
- regionální podpora rodin a komunikace,
- rodinná politika obecně.

### Metodologie výzkumu

Byl proveden reprezentativní kvantitativní výzkum<sup>31</sup>, kdy se výběrový soubor skládal z 2 382<sup>32</sup> respondentů z celé České republiky. Cílovou populací v daném sociologickém šetření byly rodiny žijící na území ČR, které řeší ve svém životě péči o závislé děti ve věku do 26 let (pokud studují), zdravotně či sociálně hendikepované osoby, či seniory vyžadující péči.

### Složení výběrového souboru

---

<sup>29</sup> Projekt je financován z Evropského sociálního fondu až do 31. prosince 2022, přičemž jeho hlavním cílem je vytvořit základ systémového uchopení rodinné politiky na úrovni samosprávy ve spolupráci s MPSV, (registrační číslo CZ.03.1.51/0.0/0.0/15\_009/0006233).

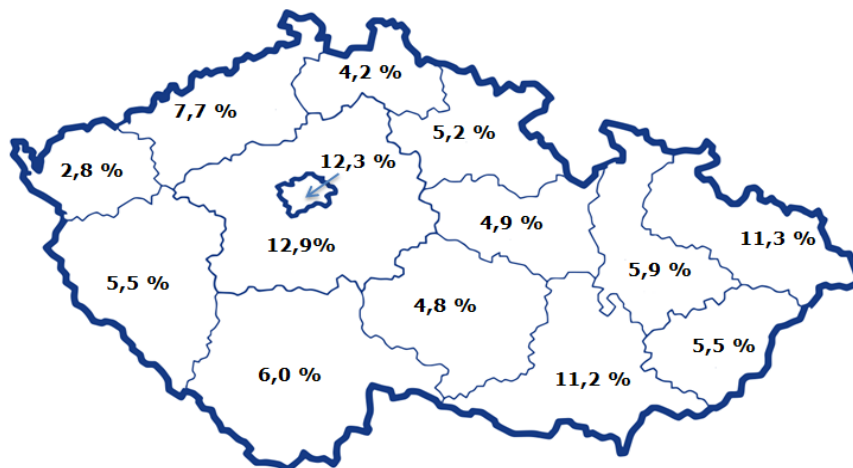
<sup>30</sup> Během dotazníkového šetření bylo dotazováno celkem 2 382 respondentů z celé České republiky. Hlavním cílem šetření bylo identifikovat potřeby rodin, které zajišťují péči o závislé děti ve věku do 26 let (pokud studují), zdravotně či sociálně hendikepované osoby, či seniory vyžadující péči, v jednotlivých krajích.

<sup>31</sup> Nástrojem sběru dat byl strukturovaný dotazník složený ze 70 uzavřených a otevřených otázek. Metodikou sběru dat bylo standardizované dotazování metodou face to face vyškolených tazatelů s respondenty pomocí elektronického dotazníku (CAPI) a pomocí papírového dotazníku (PAPI).

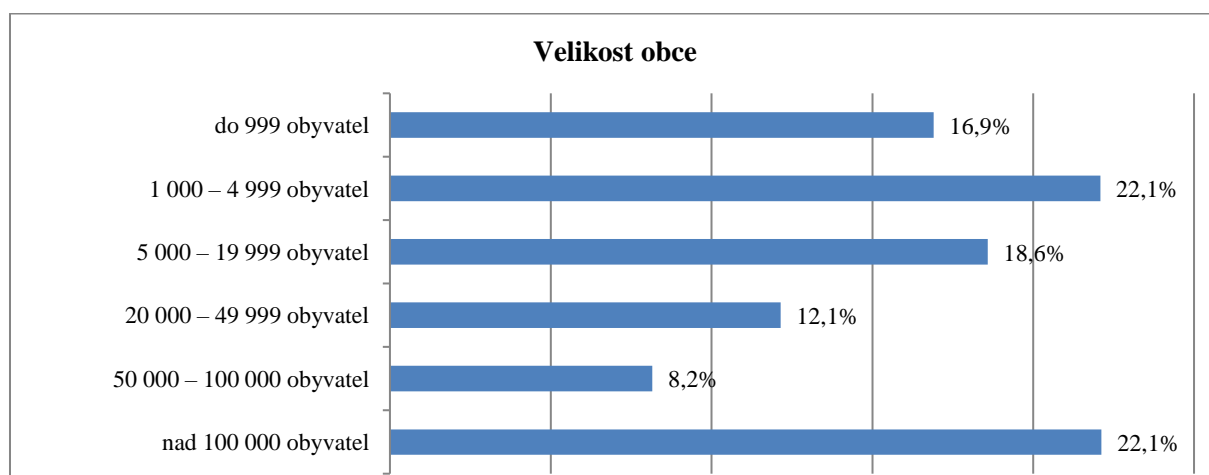
<sup>32</sup> Při sběru dat byl použit kvótní výběr. Jako kvóty byly použity údaje o počtu obyvatel v jednotlivých krajích a obcích, počtu rodin se závislými dětmi a počtu postižených osob a seniorů. Kvóty byly spočítané na základě statistik z Českého statistického úřadu a údajů z různých studií věnovaných výzkumu rodin s dětmi, zdravotně postižených osob a seniorů.

Celkem bylo do zpracování výsledků zahrnuto 2 382 validních dotazníků od respondentů.

Graf č. 1: Rozložení souboru podle krajů, N = 2 382.



Graf č. 2: Složení souboru dle velikosti obce, N = 2 382.



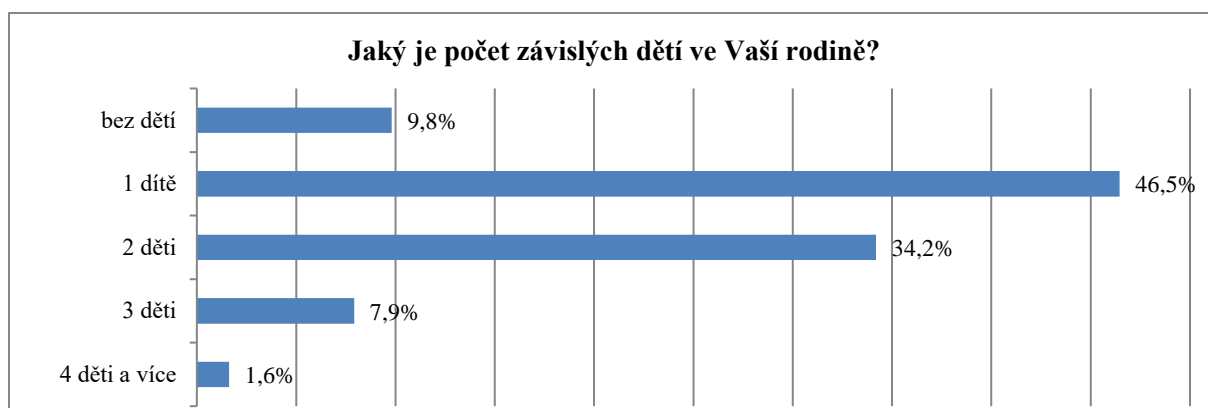
### Složení souboru podle počtu závislých osob

V rámci výzkumu byly závislé osoby definovány jako závislé děti ve věku do 26 let (pokud studuje), zdravotně či sociálně hendikepované osoby a senioři vyžadující péči.

Ve výběrovém souboru měla většina respondentů jedno dítě 46,5 %, 34,2 % mělo dvě děti a 6,7 % respondentů 3 děti. Více než 3 děti mělo 1,6 % respondentů.

Mezi respondenty byli také i ti, kteří neměli děti - 9,8 %. Bezdětní respondenti neodpovídali na otázky týkající se zajišťování péče o děti.

Graf č. 3: Procentní distribuce počtu závislých dětí v rodině, N = 2 382.



Dotazovaní rodiče měli ve většině případů závislé děti mladší 3 let (35,0 % respondentů), 23,2 % respondentů mělo závislé děti ve věku od 4 do 6 let věku. Tito respondenti odpovídali na otázky týkající se péče o děti do 6 let.

Téměř třetina dotazovaných rodičů měla závislé děti od 7 do 11 let (32,9 % respondentů), 23,8 % respondentů měla závislé děti ve věku od 12 do 17 let věku a 13,6 % rodičů měla závislé dítě starší 18 let. Tito respondenti odpovídali na blok otázek věnovaných službám péče o děti starší 6 let.

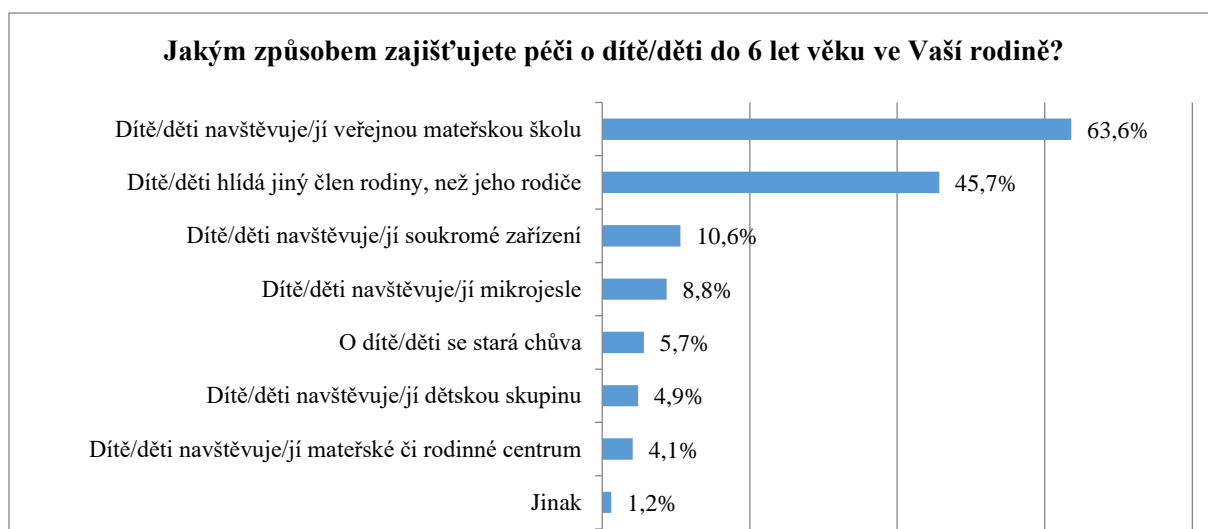
#### 4.1.1 Hlavní výstupy dotazníkového šetření

##### 4.1.1.1. Služby péče o děti do 6 let

##### Způsoby zajištění péče o děti mladší 6 let

Ve výsledcích z dotazníkového šetření je nejpopulárnějším způsobem zajišťování péče o děti ve věku do 6 let u rodičů v celé ČR **veřejná mateřská škola**, tuto možnost označilo 63,6 % respondentů. Ve školním roce 2019/20 v celé ČR funguje 4 854 mateřských škol, do kterých chodí 350 066 dětí ve věku od 3 do 7 let. Tato forma péče o děti je běžnější, než ostatní. Na druhém místě je **hlídání dítěte členem rodiny**, jiným než rodičem, tuto možnost označilo 45,7 % respondentů. Jiným členem rodiny mohou být prarodiče a sourozenci rodičů. Tedy více než 80 % seniorů starší 60 let poskytuje výpomoc s výchovou vnoučat a péčí o ně, a polovina seniorů v ČR vedle péče o vnoučata navíc pomáhá s chodem domácnosti a poskytuje peněžní výpomoc svým dospělým dětem. Mezi nejméně často vyskytovanými odpověďmi je **dětská skupina a mateřské či rodinné centrum**, pouze 4,9 % respondentů odpovědělo, že jejich dítě chodí do dětské skupiny a pouze 4,1 % respondentů odpovědělo, že jejich dítě navštěvuje mateřské či rodinné centrum.

Graf č. 4: Podíly způsobů zajištění péče o dítě mladší 6 let v ČR, možnost více odpovědí, N = 913.



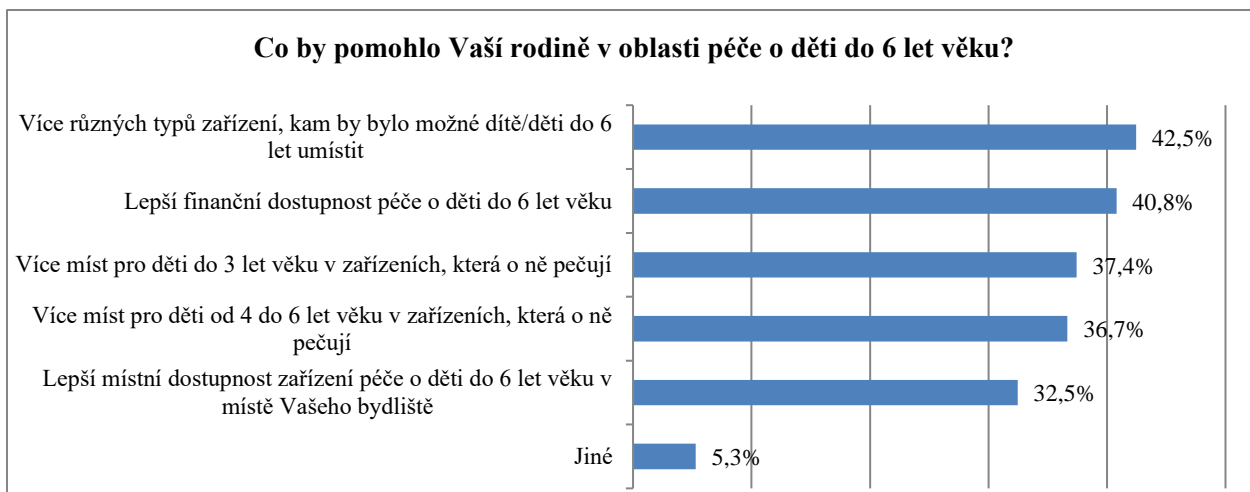
### Finanční dostupnost vybraných možností péče o děti mladší 6 let

Dále respondenti hodnotili, nakolik jsou různé možnosti v péči o děti mladší 6 let pro ně finančně dostupné. Nejvíce je pro rodiny dostupná **veřejná mateřská škola**, tuto možnost ohodnotilo jako dobře finančně dostupnou 69,6 % respondentů. Na druhém a třetím místě je **dětská skupina** a **mateřské rodinné centrum**, 19,4 % respondentů odpovědělo, že tato možnost je pro ně dobře finančně dostupná. Nejméně finančně dostupná je **chůva**, pro 26,6 % respondentů není tato možnost dostupná, **soukromá zařízení** nejsou dostupná pro 21,2 % respondentů a **mikrojesle** nejsou dostupné pro 20,8 % respondentů.

### Potřebné změny v oblasti rodinné politiky

Z dotazníkového šetření vyplynulo, že nejvíce by rodinám pomohla **širší nabídka zařízení** pro děti mladší 6 let, 43,2 % respondentů uvedlo, že by uvítalo **více různých typů zařízení**, kam by bylo možné dítě/děti do 6 let umístit. Dále by rodiče ocenili **lepší finanční dostupnost** péče o děti do 6 let věku (tzn. nižší poplatky za umístění dítěte do zařízení), tuto možnost označilo 40,3 % respondentů. **Lepší místní dostupnost** zařízení by uvítalo 32,0 % dotazovaných rodičů.

Graf č. 5: Podíly návrhů na zlepšení v oblasti péče o děti do 6 let věku, možnost více odpovědí, N = 913.



#### 4.1.1.2. Zájmové vzdělávání a volnočasové aktivity/kroužky pro děti starší 6 let

##### Využití zařízení poskytujících zájmové vzdělávání a volnočasové aktivity/kroužky pro děti starší 6 let

V celé ČR navštěvují děti dotazovaných rodičů nejvíce školní družiny, tuto možnost odpovědi označilo 58,9 % respondentů. Podle ČSÚ (2020) narostl počet školních družin za posledních 10 let o 3,1 %. Nárůst počtu oddělení školních družin je mnohem výraznější, a to 43,3 %. Za posledních 10 let také významně narostl počet zapsaných žáků, který je 41,1 %.

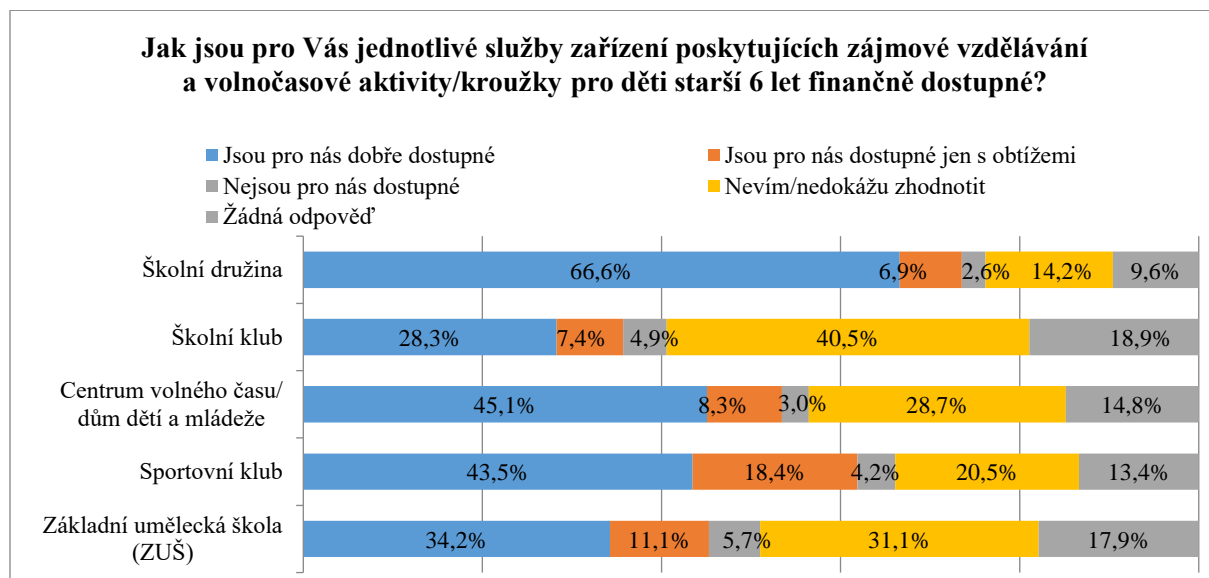
Graf č. 6: Podíl využití zařízení poskytujících zájmové vzdělávání a volnočasové aktivity/kroužky pro děti starší 6 let, možnost více odpovědí, N = 898.



##### Finanční dostupnost služeb zařízení poskytujících zájmové vzdělávání a volnočasové aktivity/kroužky pro děti starší 6 let

Co se týče finanční dostupnosti jednotlivých služeb zařízení poskytujících zájmové vzdělávání a volnočasové aktivity/kroužky pro děti starší 6 let, tak všechny předložené varianty jsou dobře finančně dostupné. Nejdostupnější variantou pro rodiče je školní družina, 66,6 % respondentů ohodnotilo tuto možnost jako dobře finančně dostupnou pro jejich rodinu. Nejméně dostupnou možností je školní klub, jen 28,3 % respondentů uvedlo, že tato služba je pro ně dobře finančně dostupná.

Graf č. 7: Podíl hodnocení finanční dostupnosti jednotlivých služeb zařízení poskytujících zájmové vzdělávání a volnočasové aktivity/kroužky pro děti starší 6 let, N = 898.



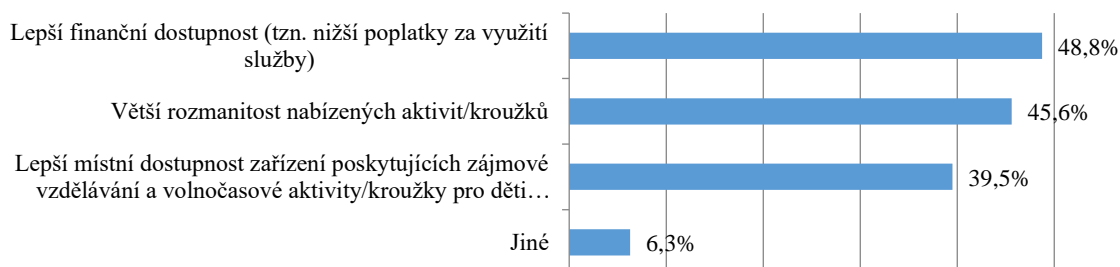
### Potřebné změny v oblasti zařízení poskytujících zájmové vzdělávání a volnočasové aktivity/kroužky pro děti starší 6 let

Rodinám s dětmi v ČR by pomohlo zlepšení finanční dostupnosti volnočasových aktivit/kroužků pro děti starší 6 let, téměř polovina dotazovaných rodičů (48,8 %) zvolila tuto možnost. Na druhém místě je větší rozmanitost nabízených aktivit/kroužků a na posledním místě je lepší místní dostupnost zařízení poskytujících zájmové vzdělávání a volnočasové aktivity/kroužky pro děti starší 6 let.

Graf č. 8: Podíly změn v oblasti zařízení poskytujících zájmové vzdělávání a volnočasové aktivity/kroužky pro děti starší 6 let, možnost více odpovědí, N = 910.



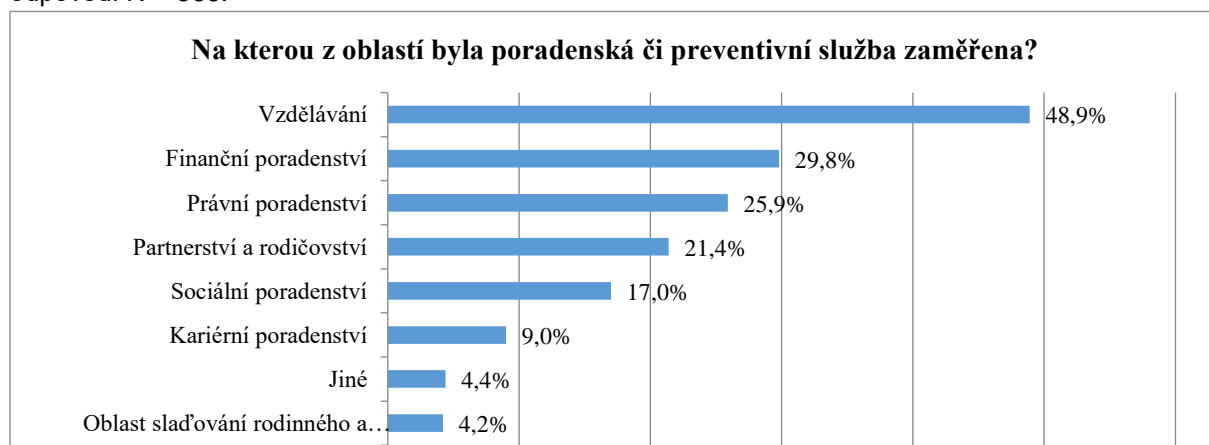
### Jaké změny v oblasti zařízení poskytujících zájmové vzdělávání a volnočasové aktivity/kroužky pro děti starší 6 let by pomohly Vaší rodině?



#### 4.1.1.3. Poradenské a preventivní služby

Nejpopulárnější oblastí, ve které respondenti dostávali odborné poradenské či preventivní služby, je oblast vzdělávání, téměř polovina respondentů 48,9 %, která takové služby využila, označila tuto oblast. Tuto popularitu je možné si vysvětlit tím, že poradenství v **oblasti vzdělávání** je poskytováno na středních a vysokých školách, několikrát ročně jsou organizovány veletrhy, kde žáci a studenti takové poradenství dostávají. Na druhém místě je **finanční poradenství**, 29,8 % respondentů odpovědělo, že využilo poradenských či preventivních služeb v této oblasti. Na třetím místě je **právní poradenství**, 25,9 % respondentů odpovědělo, že využilo poradenských či preventivních služeb v této oblasti. Popularitu těchto dvou oblastí je možné si vysvětlit tím, že tyto oblasti často vyžadují kvalifikace, které člověk musí získat studiem na vysoké škole. V jednodušších případech si člověk může informace nastudovat sám, ale zabere mu to hodně času. Nejméně častá oblast, ve které respondenti dostávali odborné poradenské či preventivní služby, je **oblast sladování pracovního a rodinného života**, pouze 4,2 % respondentů označilo tuto možnost jako odpověď.

Graf č. 9: Procentní distribuce zaměření poradenských či preventivních služeb, možnost více odpovědí N = 566.

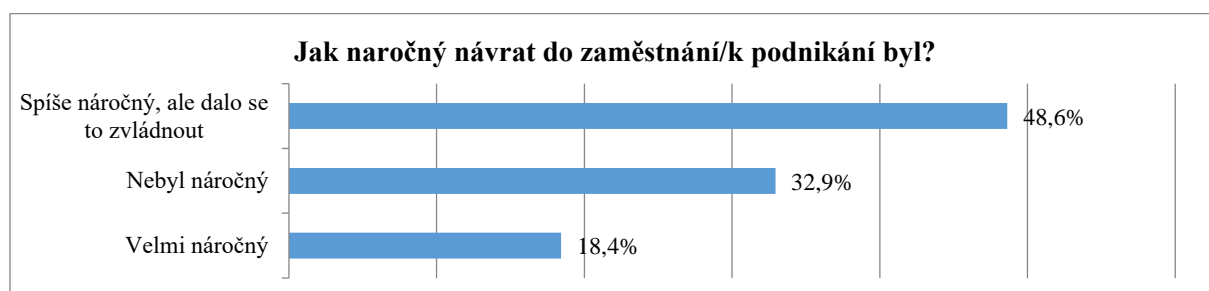


#### 4.1.1.4. Sladování pracovního a rodinného života

Návrat po rodičovské/mateřské dovolené

Respondentům byla položena otázka týkající se toho, jestli byl pro ně návrat do zaměstnání po rodičovské dovolené náročný. Pro téměř polovinu respondentů 48,6 %, byl návrat po rodičovské dovolené spíše náročný, ale dalo se to zvládnout. Pro 32,9 % dotazovaných osob nebyl návrat do zaměstnání či podnikání vůbec náročný, a pro 18,4 % respondentů návrat po rodičovské dovolené byl náročný.

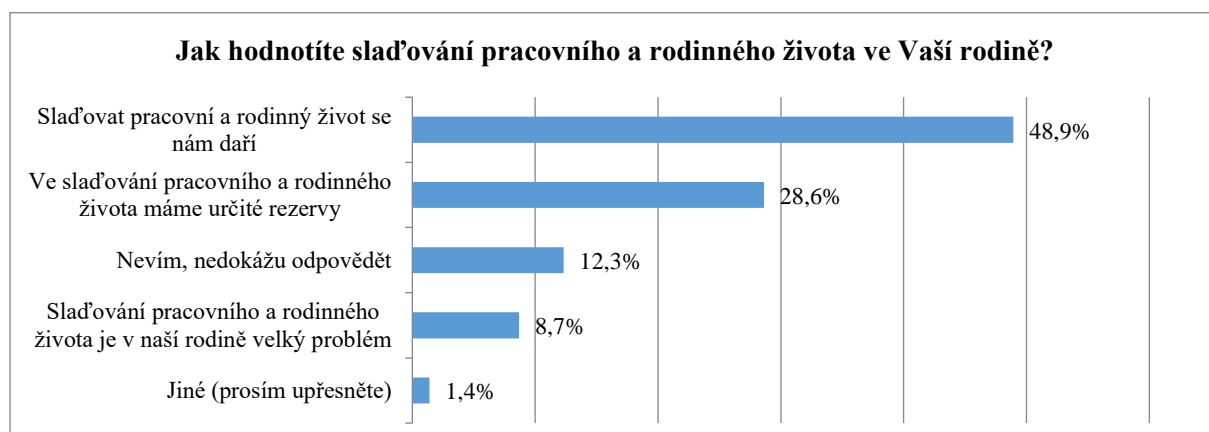
Graf č. 10: Procentní distribuce hodnocení náročnosti návratu z rodičovské dovolené do zaměstnání nebo k podnikání, N = 922.



### Podpora sladování pracovního a rodinného života v zaměstnání

Přestože respondenti spatřují v oblasti podpory přechodu rodičů z mateřské či rodičovské dovolené zpět do zaměstnání či k podnikání určité nedostatky, většina z nich se vyjadřuje v tom smyslu, že se jim sladování pracovního a rodinného života daří. Téměř polovina respondentů (48,9 %) se vyjádřila, že se jim sladování rodinného a pracovního života daří.

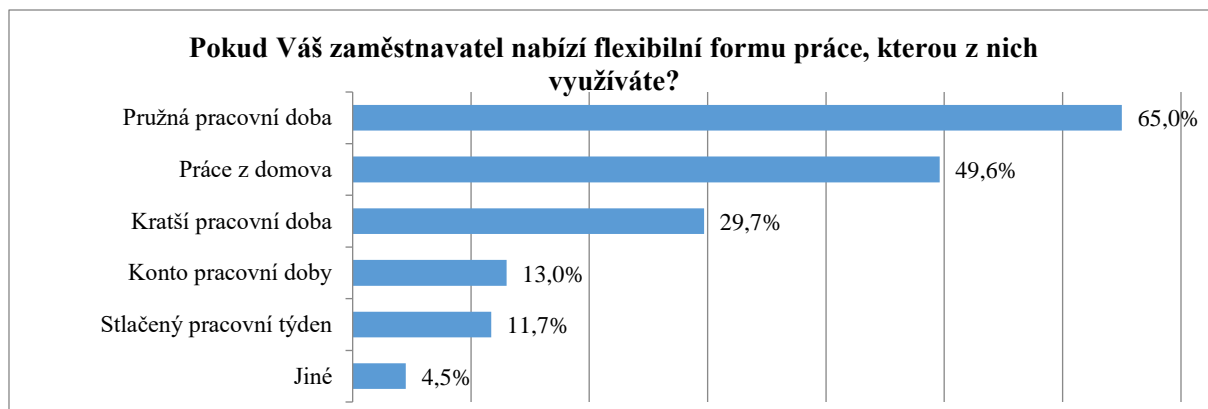
Graf č. 11: Hodnocení sladování pracovního a rodinného života v rodině, N = 2 382.



### Flexibilní formy práce

Nejčastějším opatřením podporujícím možnost sladit rodinný a pracovní život nabízeným ze strany zaměstnavatele a využívaným rodiči, je zatím podle výpovědí respondentů pružná pracovní doba a práce z domova.

Graf č. 12: Využívané flexibilních forem práce, možnost více odpovědí, N = 544 .

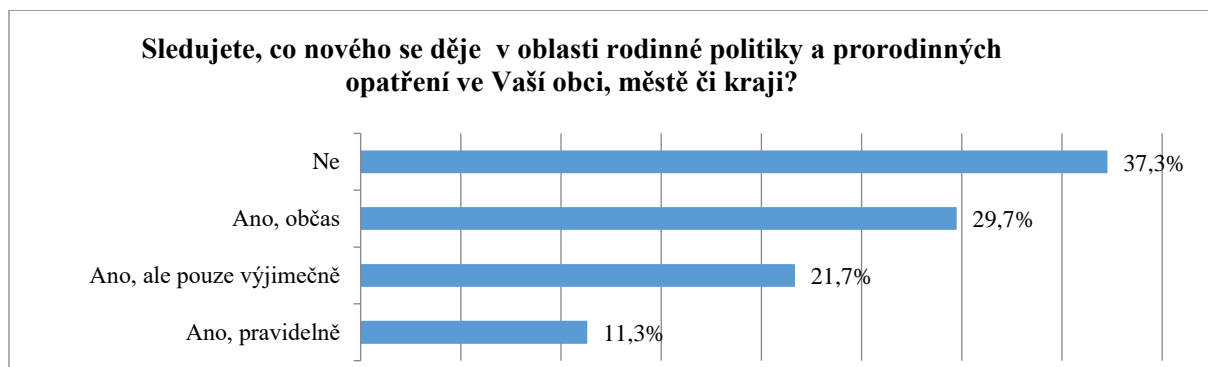


#### 4.1.1.5. Oblast regionální podpory rodin a komunikace

##### Komunikace mezi kraji, obcemi, městy a rodinami

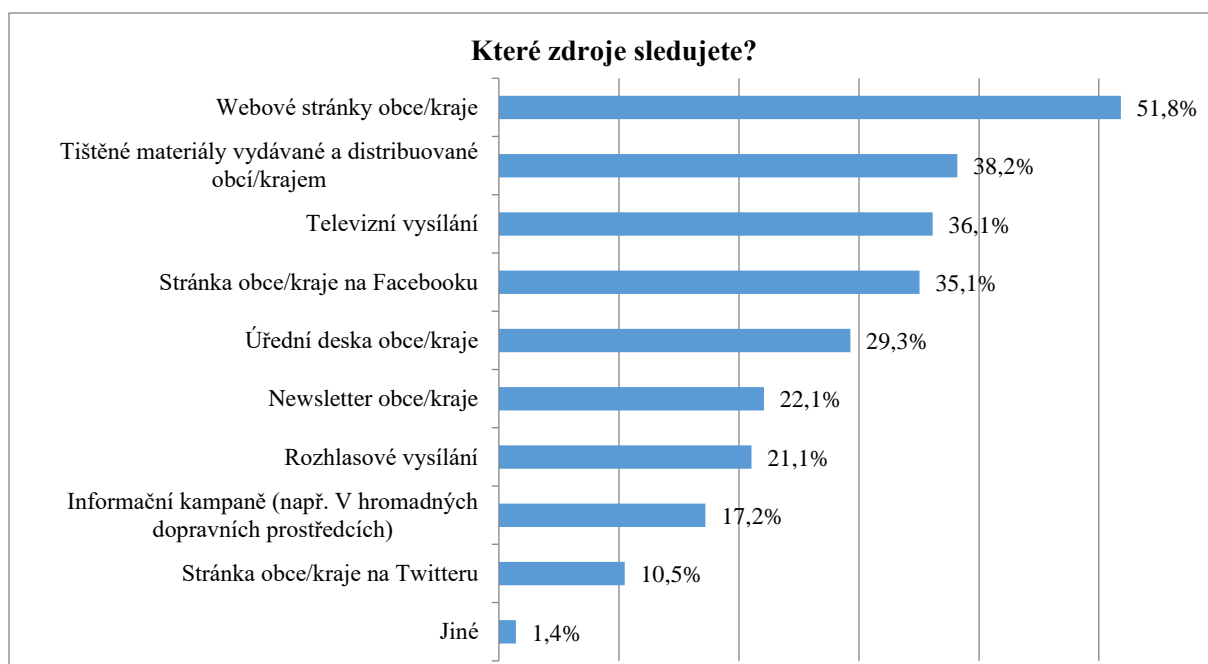
Co se týče sledování rozvoje a aktualizací v oblasti rodinné politiky a prorodinných opatření, většina respondentů (62,7 %), to sleduje s různou frekvencí, a 37,3 % dotazovaných osob novinky v oblasti rodinné politiky nesleduje.

Graf č. 13: Sledování novinek v oblasti rodinné politiky a prorodinných opatření v obci, městě či kraji, N = 2 382.



Přes polovinu dotazovaných osob z celé ČR sledujících novinky v oblasti rodinné politiky, získává informace z webových stránek obce/kraje/města. Na druhém místě jsou tištěné materiály vydávané a distribuované obcí/městem/krajem. Na třetím místě je televizní vysílání. Nejméně populární zdroj informací je stránka obce/města/kraje na Twitteru.

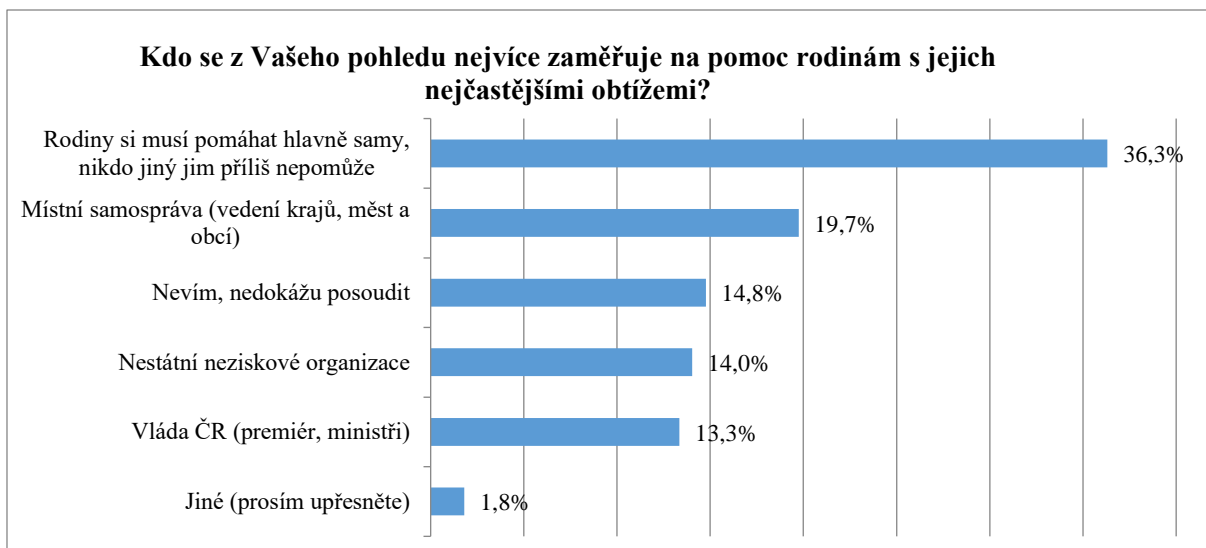
Graf č.14: Sledované zdroje informace o oblasti rodinné politiky a prorodinných opatření v obci či kraji, N = 1 494.



#### 4.1.1.6. Oblast rodinné politiky obecně

Další kapitola je věnována hodnocení pomoci rodinám ze strany místní samosprávy v obecnější rovině. Dotazovaným občanům ČR byla položena otázka, kdo se z jejich pohledu nejvíce zaměřuje na pomoc rodinám s jejich nejčastějšími obtížemi. Respondenti vnímají, že rodiny si mají pomáhat především samy. Je tu tedy určitá nedůvěra ve funkčnost systému a opatření zřízených na podporu rodin ze strany jak místní samosprávy, tak vlády ČR a dalších subjektů. S tím může souviset také méně aktivní zájem o novinky v oblasti prorodinných opatření ze strany respondentů. O tom, že se o své sociální zabezpečení mají postarat lidé spíše sami, je přesvědčeno čím dál tím více občanů ČR.

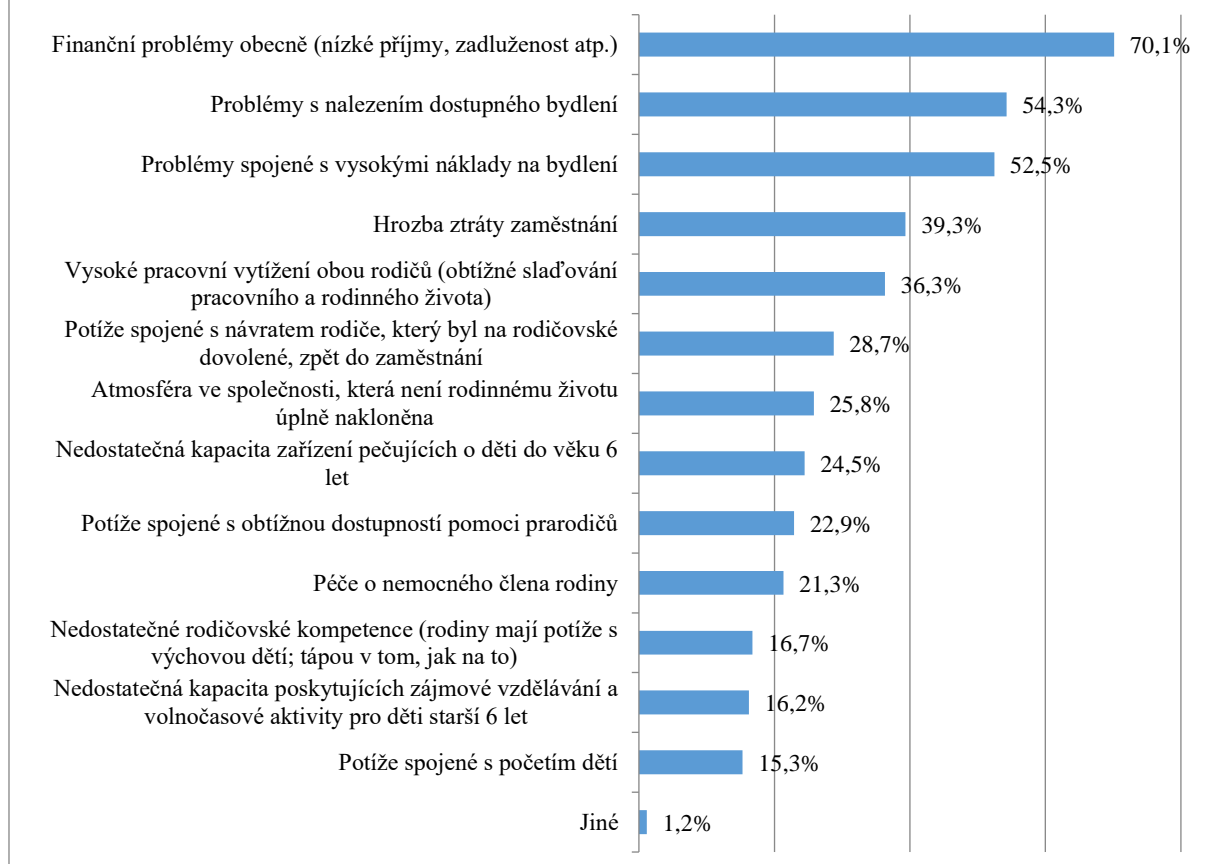
Graf č. 15: Subjekt nejvíce zaměřený na pomoc rodinám s jejich nejčastějšími obtížemi, N = 2 382.



Respondentům byla položena otázka, týkající se problémů, se kterými se rodiny nejvíce potýkají. Výsledky potvrzují, že chudoba rodin či nepříznivá finanční situace rodin je trendem v ČR. Nejčastěji uváděly dotazované osoby **finanční problémy** (70,1 %). Z toho vyplývá i další trend – obtížná dostupnost bydlení a velké výdaje na něj: 53,3 % respondentů odpovědělo, že rodiny se nejvíce potýkají s problémem nalezení **dostupného bydlení**, a 52,5 % respondentů uvedlo problémy spojené s vysokými náklady na bydlení. V odpovědích respondentů se také objevovaly obavy ze **ztráty zaměstnání**.

Graf č. 16: Problémy, se kterými se potýkají rodiny podle názoru respondentů, N = 2 382.

### S jakými problémy se podle Vás rodiny nejvíce potýkají?



### Závěr

V oblasti **zájmového vzdělání a volnočasových aktivit či kroužků pro děti starší 6 let** je potřeba se soustředit na zlepšení místní dostupnosti zařízení poskytujících zájmové vzdělávání a volnočasové aktivity/kroužky pro děti starší 6 let.

Pro zlepšení situace v oblasti **sladování rodinného a pracovního života** je potřeba rozvíjet flexibilní formy práce, a to konkrétně tyto formy: podpora práce z domova, pružná pracovní doba a kratší pracovní doba, a celkově rozvíjet podporu sladování rodinného a pracovního života v zaměstnání, k níž patří možnost domluvy se zaměstnavatelem, vstřícnost zaměstnavatele, přátelské prostředí, tolerance rodinného života atd.

V oblasti **komunikace mezi krajem, obcí či městem a rodinou** není potřeba provádět změny na úrovni celé ČR. Většina dotazovaných osob se cítí být dostatečně informována o opatřeních na podporu rodin, včetně aktivit pro rodiny a nevyžaduje intenzivnější komunikaci ze strany obce, města či kraje.

V oblasti **rodinné politiky obecně** je potřeba dle respondentů vyřešit řadu problémů, se kterými se rodiny v ČR potýkají. Mezi těmito problémy jsou především finanční problémy (nízké příjmy, zadluženost atd.) a problémy spojené s bydlením (obtížné nalezení dostupného bydlení a vysoké náklady na bydlení).

Z dostupných statistických dat i výstupů realizovaného dotazníkového šetření vyplývá, že praktická slučitelnost rodinného a pracovního života je v ČR stále obtížná. Přestože existuje snaha nastavit pro ni vhodné podmínky, nejsou zatím ve všech oblastech na takové úrovni, aby to bylo bez větších překážek možné. Možnosti sladění pracovního a rodinného života významně ovlivňuje také skutečnost, že se rodiče malých dětí musí nezřídka starat i o své rodiče, kteří potřebují péči. Tito lidé se označují za příslušníky tzv. sendvičové generace. Jde o generaci osob, která pečuje jak o své potomky, tak i o své rodiče. Výstupy dotazníkového šetření potvrzují, že rodiny v ČR potřebují v oblasti sladování rodinného a pracovního života zejména kvalitní a místně i finančně dostupnou síť služeb.

## 5 Potřeby rodin v Olomouckém kraji z pohledu kraje

Z důvodu analýzy současného stavu prarodinných aktivit Olomouckého kraje se pravidelně schází **pracovní skupina složená z kompetentních zástupců odborů Krajského úřadu Olomouckého kraje**, kterým se rodinná politika nejčastěji promítá v pracovních činnostech. Jedná se o odbor kancelář hejtmána, personální útvar, odbor školství a mládeže, odbor sportu, kultury a památkové péče, odbor zdravotnictví, odbor strategického rozvoje kraje, odbor životního prostředí a zemědělství, odbor dopravy a silničního hospodářství, odbor informačních technologií, odbor sociálních věcí.

Jednání pracovní skupiny přinesla kromě mapování současného stavu aktivit na podporu rodiny (SWOT analýza) i nosná témata, která slouží jako inspirace pro definování cílů a opatření ve smyslu krajských prarodinných opatření uplatnitelných v praxi. Zde je důležité zmínit, že členové pracovní skupiny se aktivně podílejí jak na sestavování koncepčních dokumentů vč. tvorby akčních plánů, tak na jejich následné implementaci.

Spolupráce na realizaci krajské rodinné politiky je nastavena také mezi Olomouckým krajem, obcemi a neziskovým sektorem. Prostřednictvím komunikační platformy – **pracovní skupiny složené ze zástupců obcí, měst a zástupců střešních neziskových organizací**, jsou projednávány oblasti podpory rodinné politiky v kraji.

Identifikované oblasti podpory jsou projednávány také v **Komisi pro rodinu a sociální záležitosti**. Poradní orgán Rady Olomouckého kraje je složen ze zástupců příslušných politických stran a zástupců neziskového sektoru. Komise plní v souladu s jednacím řádem úkoly Rady Olomouckého kraje, projednává stanoviska a náměty pro realizaci příslušných opatření s cílem posílit uplatňování prarodinného úhlu pohledu při tvorbě a realizaci všech politik na regionální úrovni.

### 5.1 SWOT analýza – potřeby rodin z pohledu kraje

silné stránky	slabé stránky
<ul style="list-style-type: none"><li>- koncepční zajištění rodinné politiky na úrovni kraje</li><li>- stálý dotační program pro sociální oblast (podpora prarodinných aktivit a programů)</li><li>- síť mateřských, rodinných a komunitních center v kraji</li><li>- firemní mateřská škola Olomouckého kraje</li><li>- medializace oblasti náhradního rodičovství</li><li>- rozvíjející se síť dobrovolnických center na celém území kraje</li><li>- síť domů dětí a mládeže</li></ul>	<ul style="list-style-type: none"><li>- nedostatek finančních prostředků na prarodinné aktivity (NNO)</li><li>- ohrožení chudobou vícečetných rodin</li><li>- nedostatek startovacích bytů pro mladé rodiny</li><li>- nestabilní financování NNO</li><li>- nedostatek podpůrné péče pro děti a mládež (psychologové, psychoterapeuti, psychiatři)</li><li>- chybí možnost zkrácených úvazků a sdílených pracovních míst pro rodiče malých dětí</li><li>- absence podpory rodin s více než 2 dětmi (např. problematika rodinného</li></ul>



<ul style="list-style-type: none"> <li>- síť kulturních organizací kraje</li> <li>- síť cyklostezek v kraji</li> <li>- množství projektů podporujících sladování pracovního a rodinného života a projektů zvyšujících rodičovské kompetence</li> <li>- nabídka slev pro rodiny a seniory – projekty Rodinné pasy, Senior pas</li> <li>- ocenění zaměstnavatelů pro zavádění nástrojů pro harmonizaci pracovních povinností s péčí o dítě a domácnost</li> <li>- fungující spolupráce s NNO, obcemi a MPSV, Univerzitou Palackého v Olomouci</li> <li>- webový portál <a href="http://www.rodinajeOK.cz">www.rodinajeOK.cz</a></li> <li>- reálné zkušenosti s pandemickou situací a uprchlickou krizí</li> </ul>	<p>vstupného, které obvykle zahrnuje pouze dvě děti)</p> <ul style="list-style-type: none"> <li>- finanční zátěž jednotlivců, rodin a seniorů související s aktuální společenskou a ekonomickou situací</li> <li>- není systematicky řešena oblast rovných příležitostí</li> <li>- finanční náročnost volnočasových aktivit (zejm. pro samoživitele)</li> <li>- nedostatečná kapacita MŠ v kraji</li> </ul>
<b>příležitosti</b>	<b>rizika</b>
<ul style="list-style-type: none"> <li>- prevence jako základ rodinné politiky (podpora preventivních programů pro rodiny a její jednotlivé členy všech generací)</li> <li>- oceňování/medializace významných počinů nebo aktivit subjektů zaměřujících se na podporu rodin</li> <li>- vybudování krajské sítě Family Pointů</li> <li>- síť spolupracujících partnerů/subjektů v oblasti rodinné politiky</li> <li>- podpora zřizování firemních mateřských škol, dětských skupin</li> <li>- zkoordinovat rodinnou politiku OK s politikou na místní úrovni (obce, svazky obcí)</li> <li>- víceleté financování stabilních NNO</li> <li>- zapracování prorodinných kritérií do vhodných dotačních titulů kraje</li> <li>- zahrnutí prorodinných aktivit do strategických dokumentů jednotlivých odborů OK</li> <li>- podpora aktivního otcovství</li> <li>- rozvoj alternativních a inovativních forem péče o děti</li> <li>- zakládání tzv. komunitních center</li> <li>- podpora aktivního stárnutí, posilování mezigeneračních vztahů a vícegeneračního soužití</li> <li>- další rozvoj dobrovolnických programů (pro děti, rodiny, seniory)</li> <li>- podpora dobrovolnictví ve strategických dokumentech Olomouckého kraje</li> <li>- podpora propagace dobrovolnictví a výchovy k dobrovolnictví</li> <li>- rozvoj digitální gramotnosti seniorů a podpora jejich schopností při zvládnání moderních technologií</li> </ul>	<ul style="list-style-type: none"> <li>- zpracovaná koncepce nebude realizovaná a naplňovaná v praxi</li> <li>- špatný přenos informací směrem k veřejnosti</li> <li>- návrhy nebudou vedením kraje akceptovány</li> <li>- problém harmonizace pracovních povinností s péčí o děti a domácnost</li> <li>- vztah mezi snižujícím se příjmem rodiny a zvyšujícím se počtem dětí v rodině</li> <li>- neochota obcí přistupovat k oblasti rodinné politiky systematicky</li> <li>- demografické stárnutí obyvatel</li> <li>- vlivem nepříznivé ekonomické situace (zdražování, inflace) se rodiny dostávají do finančních problémů</li> <li>- začlenění rodin uprchlíků do společnosti</li> <li>- predikce sociálně patologických jevů</li> <li>- zvyšující se potřeba kvalifikovaného personálů ve zdravotnictví, v sociálních službách a ve školství</li> </ul>

<ul style="list-style-type: none"><li>- podpora náhradního rodičovství</li><li>- edukační centra pro rodiny pečující o nemocné děti, dospělé, seniory či umírající</li><li>- koncepce dostupného bydlení</li></ul>	
--	--

## **6 Cíle rodinné politiky Olomouckého kraje a oblasti aktivit prorodinných priorit**

Obecným cílem prorodinné politiky je podpora funkcí rodiny v přirozených podmínkách tak, aby její členové mohli nejen realizovat vlastní životní strategie, ale také naplňovat rodičovské a profesní plány. Jedná se tak o rovnováhu v rodinném, osobním a pracovním životě za respektování principu nejlepšího zájmu dítěte.

Hlavním cílem regionální rodinné politiky je podpora prorodinných opatření, která budou podmínky pro život nejen zlepšovat, ale i zpřístupňovat. Pro kvalitní život stávajících i dalších generací i pro zachování tradic jsou důležité stabilní a dobře fungující rodiny, v nichž se děti mohou naučit etickému jednání, vzájemné toleranci a úctě k práci i úctě k životu ve všech jeho fázích.

Koncepce rodinné politiky Olomouckého kraje chce systematicky podporovat rodiny prostřednictvím vzájemně propojených opatření týkajících se různých oblastí života rodin. Přitom se převážně nejedná o přímou finanční podporu rodin, nýbrž spíše o vytváření podmínek, navrhování opatření obcím, popularizaci témat a předávání příkladů dobré praxe všech zúčastněných aktérů v takovém rozsahu, aby se rozvíjela sounáležitost obyvatel Olomouckého kraje s místem, kde žijí.

### **6.1 Obecné cíle**

1. Vytváření podmínek pro fungování rodin
2. Podpora rodičovské péče o děti
3. Podpora mezigeneračních vztahů a vícegeneračního soužití
4. Podpora všech subjektů podílejících se na prorodinných opatřeních
5. Podpora prevence rizikových jevů jako významného nástroje rodinné politiky Olomouckého kraje
6. Podpora náhradního rodičovství
7. Podpora informovanosti, výměny informací a spolupráce v rámci propagace prorodinných aktivit

**Cílová skupina:** rodiče, rodiny, obce, neziskové organizace, zaměstnavatelé, senioři, pečující osoby.

### **6.2 Návrhová část**

#### **6.2.1 Priorita 1: Vhodné podmínky pro rodiny**

**Cíl:** Jedná se o oblast takové podpory, jejíž cílem je realizace opatření, která mohou podpořit rodiny Olomouckého kraje formou nepřímé finanční podpory. Důležité je

nabídnout takovou formu a rozsah podpory a pomoci, které prospívají soudržnosti rodiny a současně respektují její autonomii, zvyšují kvalitu rodinného života a podmínky pro společné aktivity v rámci rodin.

**Zaměření podpory:** Podpora je určena subjektům s působností v Olomouckém kraji, které pracují při podpoře cílů rodinné politiky.

**Opatření:**

- 1) Zajištění dostatečného materiálního prostředí pro rodiny i seniory ohrožené chudobou (s ohledem na rekordní inflaci a vysoké ceny energií)
- 2) Slevy pro rodiny s dětmi
- 3) Rozvoj specifické infrastruktury
- 4) Zajištění bezbariérového veřejného prostoru

### **6.2.2 Priorita 2: Sladování osobního, rodinného a pracovního života**

**Cíl:** Cílem je umožnit slučitelnost profesní a rodičovské role, a to prostřednictvím opatření pracovně-právní povahy a existencí dostupných služeb zejména pro děti do 3 let věku, předškolního a mladšího školního věku dítěte. Při sladování soukromého a pracovního života je důležité věnovat pozornost možnosti využívání flexibilních pracovních úvazků. V podstatě jde o přizpůsobení pracovní doby tak, aby vyhovovala zaměstnanci a zaměstnavateli. Existují různé metody flexibilní práce, přičemž jejich využití v praxi závisí na druhu vykonávané práce.

**Zaměření podpory:** Jde o vytvoření takových podmínek, aby rodiče mohli realizovat své plány týkající se založení či rozšíření rodiny bez omezení nároků na výkon svého povolání prostřednictvím opatření ze strany zaměstnavatele.

**Opatření:**

- 1) Prorodinná opatření na krajském úřadě Olomouckého kraje
- 2) Podpora zaměstnavatelů a dalších subjektů realizujících prorodinná opatření
- 3) Podpora vzdělávacích programů v oblasti osobního, rodinného a pracovního života

### **6.2.3 Priorita 3: Podpora služeb pro rodiny**

**Cíl:** Smyslem opatření je podpora služeb, které napomáhají plnění funkcí rodiny, což představuje podporu služeb doplňujících základní rodinnou péči. Výchovnou funkci rodiny posilují služby určené rozvoji partnerských vztahů, rodičovských kompetencí, služby prosazující zdravý životní styl, výchovu ke zdraví a odpovědnosti vůči společnosti a výchovu k mezigeneračnímu soužití.

**Zaměření podpory:** Podpora nekomerčně poskytovaných služeb na podporu fungující rodiny, nestátní neziskové organizace, obce.

**Opatření:**

- 1) Podpora organizací poskytující služby pro rodiny
- 2) Podpora zdravého způsobu života rodin a aktivního trávení volného času
- 3) Propagace a podpora náhradní rodinné péče

#### **6.2.4 Priorita 4: Podpora aktivního způsobu života seniorů**

**Cíl:** Smyslem opatření je podpora seniorů, jejich aktivního života a aktivního zapojení do společenského života, a to prostřednictvím intenzivní spolupráce seniorských a proseniorských organizací v Olomouckém kraji.

**Zaměření podpory:** Podpora nekomerčně poskytovaných služeb na podporu fungující rodiny, seniorů, nestátní neziskové organizace, obce.

**Opatření:**

- 1) Podpora projektů vícegeneračního soužití
- 2) Podpora služeb pro seniory
- 3) Podpora rozvoje občanských kompetencí seniorů

#### **6.2.5 Priorita 5: Podpora komunitního života a dobrovolnictví**

**Cíl:** Cílem je zapojit obyvatele obcí a měst do komunitního života a tím posílit přirozené vazby rodin k lidem a místu, kde žijí a tráví svůj volný čas. Smyslem je také podpora neformálního přirozeného setkávání a posílení sousedských vztahů a soudržnosti, s čímž souvisí také podpora dobrovolnictví nejen v rámci rodiny, ale i širší komunity.

**Zaměření podpory:** Osoby a rodiny ve všech životních fázích, komunity, obce včetně jejich mikroregionálních organizací.

**Opatření:**

- 1) Podpora dobrovolnictví v mateřských a rodinných centrech
- 2) Podpora propagace dobrovolnictví
- 3) Podpora komunitního života

#### **6.2.6 Priorita 6: Institucionální a koncepční zajištění rodinné politiky**

**Cíl:** Cílem uvedené podpory je zachování a rozvoj participace obcí Olomouckého kraje, odborů krajského úřadu a Komise pro rodinu a sociální začleňování jako poradních orgánů v otázkách rodin do prorodinných aktivit, a to na příslušných úrovních politického rozhodování. Dále je potřeba věnovat pozornost rodinné politice na obecní úrovni s cílem rozvíjet zde prostředí a klima přívětivé rodině. Potřebné je také probudit zájem obcí a občanů, mikroregionů a svazků obcí o život rodin v obcích a aktivizovat je, aby společným úsilím a vzájemnou komunikací utvářeli prostředí, ve kterém se žije dobře všem obyvatelům napříč generacemi.

**Zaměření podpory:** Podpora je určena subjektům s působností v Olomouckém kraji na krajské a obecní úrovni.

**Opatření:**

- 1) Koordinace rodinné politiky na úrovni kraje
- 2) Metodická podpora obcí Olomouckého kraje

#### **6.2.7 Priorita 7: Informovanost, osvěta a propagace**

**Cíl:** Cílem je zvýšení informovanosti veřejnosti o všech aktivitách kraje a dalších subjektů na podporu rodiny za účelem vytváření prorodinného klimatu v kraji. Opatření zahrnuje veškerou mediální a osvětovou agendu spojenou s již realizovanými nebo připravovanými opatřeními na úrovni krajské rodinné politiky. Jedná se o včasné informování veřejnosti, propagaci aktivit, programů a služeb.

**Zaměření podpory:** Média, veřejnost, subjekty veřejné správy, komerční sektor.

**Opatření:**

- 1) Podpora informovanosti a publicity aktérů rodinné politiky
- 2) Provoz webového portálu [www.rodinajeOK.cz](http://www.rodinajeOK.cz), jeho pravidelná aktualizace a rozvoj

## 7 Implementace

Na Konceptci rodinné politiky navazuje implementační Akční plán rodinné politiky Olomouckého kraje na rok 2023, který rozpracovává činnosti a aktivity uvedené v cílech Koncepce rodinné politiky včetně rozvrhu finančních nákladů.

Akční plán je zpracován na rok 2023 a kromě vytýčených indikátorů bude celkově vyhodnocovat i způsob naplňování koncepce a její dopady. Evaluaci bude provádět Odbor sociálních věcí Krajského úřadu Olomouckého kraje ve spolupráci s dotčenými odbory krajského úřadu a její výsledky budou předkládány Radě Olomouckého kraje k informaci a k případným dalším návrhům opatření.

V dalším období budou následně připravovány návazné akční plány, a to vždy na příslušný rok. Obsahem akčních plánů koncepce rodinné politiky budou konkrétní opatření, která zohlední aktuální situaci v kraji.

## Závěr

Cílem Koncepce rodinné politiky Olomouckého kraje je podpora prorodinných opatření, která budou podmínky pro život nejen zlepšovat, ale i zpřístupňovat.

Podpora fungující rodiny není ale jen záležitostí koncepce a na ni navazujících opatření, ale usilovná, nekončící snaha, která se uplatňuje postupně a trvale se zaměřením na reálné cíle. Tento proces vypovídá o pravdivosti skutečného zájmu, o spolupráci všech aktérů, kterým jde na prvním místě o rodinu a její nenahraditelnou péči, a také o vytvoření prorodinného klimatu v kraji.

Veškeré aktivity v rámci rodinné politiky realizuje Olomoucký kraj nad rámec povinností daných zákony a na jejich podporu vyčleňuje ze svého rozpočtu konkrétní částky. Olomoucký kraj prostřednictvím Programového prohlášení Rady Olomouckého kraje považuje oblast rodinné politiky jako jednu z velmi důležitých oblastí rozvoje Olomouckého kraje.

Rodinný život není pouze o překonávání problémů, finančních obtíží apod., ale zejména o radostech, které s sebou přináší rodičovství, partnerské a mezigenerační soužití. Existuje řada rodin, pravděpodobně většina, kterým se daří své funkce plnit, a to více méně nezávisle na pomoci státu. Většina z nich se nejlepším možným způsobem snaží vychovávat příslušníky další generace, za což si jistě zaslouží společenské ocenění.



# Použité zdroje

## Literatura

1. Analýza úrovně a fungování opatření v oblasti rodinné politiky a sladění pracovního a rodinného života v krajích ČR z roku 2021, dostupné na [http://www.rodinyvkrajich.mpsv.cz/images/Anal%C3%BDza\\_v\\_oblasti\\_rodinn%C3%A9\\_politiky\\_opraveno\\_na\\_web-komprimovan%C3%BD.pdf](http://www.rodinyvkrajich.mpsv.cz/images/Anal%C3%BDza_v_oblasti_rodinn%C3%A9_politiky_opraveno_na_web-komprimovan%C3%BD.pdf)
2. Koncepce rodinné politiky Olomouckého kraje na období 2019-2022, dostupné na <https://www.olkraj.cz/rodinna-politika-cl-582.html>
3. Koncepce rodinné politiky. MPSV 2017, dostupné na [https://www.mpsv.cz/documents/20142/225508/Koncepce\\_rodinne\\_politiky.pdf/5d1efd93-3932-e2df-2da3-da30d5fa8253](https://www.mpsv.cz/documents/20142/225508/Koncepce_rodinne_politiky.pdf/5d1efd93-3932-e2df-2da3-da30d5fa8253)
4. Koncepce rozvoje cyklistické dopravy v Olomouckém kraji, 2018, dostupné na <https://www.olkraj.cz/koncepce-rozvoje-cyklisticke-dopravy-v-olomouckem-kraji-cl-4104.html>
5. Krajský plán vyrovnávání příležitostí pro občany se zdravotním postižením 2017-2020, dostupné na <https://www.olkraj.cz/krajsky-plan-vyrovnavani-prilezitosti-pro-osoby-se-zdravotnim-postizenim-cl-4337.html>
6. Strategický rámec přípravy na stárnutí společnosti 2021-2025, dostupné na <https://www.mpsv.cz/web/cz/strategicky-ramec-pripravy-na-starnuti-spolocnosti-2021-2025>
7. Metodika rodinné politiky na krajské a místní úrovni. MPSV 2020, dostupné na <http://www.rodinyvkrajich.mpsv.cz/cs/dokumenty-ke-stazeni/dokumenty-ke-stazeni-3/dokumenty-ke-stazeni-4>
8. Národní strategie ochrany práv dětí 2021-2029, dostupné na [https://www.mpsv.cz/documents/20142/225508/NARODNI+STRATEGIE+OCHRANY+PRAV+DETI+2021\\_2029\\_FINAL.pdf/4d20b44e-a8c5-6882-d46f-a8d0fb7695d5](https://www.mpsv.cz/documents/20142/225508/NARODNI+STRATEGIE+OCHRANY+PRAV+DETI+2021_2029_FINAL.pdf/4d20b44e-a8c5-6882-d46f-a8d0fb7695d5)
9. Národní strategie rozvoje sociálních služeb na období 2016-2025, dostupné na <https://www.mpsv.cz/documents/20142/577769/NSRSS.pdf/>
10. Návrh rozšíření koncepce rodinné politiky v Olomouckém kraji. MPSV 2020, dostupné na <http://www.rodinyvkrajich.mpsv.cz/cs/>
11. Programové prohlášení Rady Olomouckého kraje pro volební období 2020-2024, dostupné na <https://www.olkraj.cz/programove-prohlaseni-rok-cl-5004.html>
12. Strategie rozvoje územního obvodu Olomouckého kraje 2020-2027, dostupné na <https://www.olkraj.cz/strategie-rozvoje-uzemniho-obvodu-olomouckeho-kraje-cl-537.html>
13. Střednědobý plán rozvoje sociálních služeb Olomouckého kraje na roky 2021-2023, dostupné na <https://www.olkraj.cz/strednedoby-plan-rozvoje-socialnich-sluzeb-v-olomouckem-kraji-pro-roky-2021-2023-cl-4766.html>
14. Zpráva o rodině. MPSV 2017, dostupné na [https://www.mpsv.cz/documents/20142/225508/Zprava\\_o\\_rodine\\_2017.pdf/9c2b6076-0398-f23c-e517-d63e57d6b2e5](https://www.mpsv.cz/documents/20142/225508/Zprava_o_rodine_2017.pdf/9c2b6076-0398-f23c-e517-d63e57d6b2e5)
15. Zpráva o rodině. MPSV 2020, dostupné na <https://www.mpsv.cz/documents/20142/225508/Zpr%C3%A1va+o+rodin%C4%9B+2020.pdf>

## Webové stránky

1. Audit familyfriendlycommunity - <https://www.affc.cz/>
2. Český statistický úřad – [www.czso.cz](http://www.czso.cz)
3. Český statistický úřad Krajská správa ČSÚ Olomouc – <https://www.czso.cz/csu/xm>
4. Evropský sociální fond – [www.esfcr.cz](http://www.esfcr.cz)
5. FAMILY POINT místo pro rodinu® - <https://familypoint.cz/>
6. Integrovaný portál MPSV – <http://portal.mpsv.cz>
7. Ministerstvo práce a sociálních věcí ČR – [www.mpsv.cz](http://www.mpsv.cz)
8. Ministerstvo pro místní rozvoj – [www.mmr.cz](http://www.mmr.cz)
9. Ministerstvo školství, mládeže a tělovýchovy – [www.msmt.cz](http://www.msmt.cz)
10. Národní centrum pro rodinu – [www.rodiny.cz](http://www.rodiny.cz)
11. Obec přátelská rodině a seniorům - [www.mpsv.cz/obec-pratelska-rodine-a-seniorum-2022](http://www.mpsv.cz/obec-pratelska-rodine-a-seniorum-2022)
12. Olomouc region Card - [www.olomoucregioncard.cz](http://www.olomoucregioncard.cz)
13. Olomoucký kraj – [www.olkraj.cz](http://www.olkraj.cz)
14. Projekt Euroklíč - [www.eurokeycz.com](http://www.eurokeycz.com)
15. Projekt Rodinné pasy – [www.rodinnepasy.cz](http://www.rodinnepasy.cz)
16. Projekt Senior pasy – [www.seniorpasy.cz](http://www.seniorpasy.cz)
17. Rodinná politiky Olomouckého kraje – [www.rodinajeOK.cz](http://www.rodinajeOK.cz)
18. Síť pro rodinu – [www.sitprorodinu.cz](http://www.sitprorodinu.cz)
19. Turistický informační portál Olomouckého kraje - [www.ok-tourism.cz](http://www.ok-tourism.cz)