

**Finanční úřad pro Olomoucký kraj**  
Lazecká 545/22, 779 11 Olomouc

**Územní pracoviště v Jeseníku**  
**Oddělení vyměřovací a vymáhací II**  
Fučíkova 1239/14, 790 01 Jeseník

Č. j.: 1530468/19/3103-00552-805814

Vyřizuje: Mgr. Marta Römerová  
tel.: 584494307  
E-mail: [marta.romerova@fs.mfcr.cz](mailto:marta.romerova@fs.mfcr.cz)  
ID datové schránky: hzhn6k5

## **DRAŽEBNÍ VYHLÁŠKA**

Shora uvedený správce daně podle § 194 odst. 1 a § 195 odst. 1 zákona č. 280/2009 Sb., daňový řád, ve znění pozdějších předpisů (dále jen „daňový řád“), s použitím zákona č. 99/1963 Sb., občanský soudní řád, ve znění pozdějších předpisů (dále jen „o.s.ř.“), ve věci daňové exekuce nařízené exekučním příkazem č.j. 1408308/17/3103-00552-805814 ze dne 23. 06. 2017 nařizuje

### **dražbu nemovité věci.**

#### **Místo konání dražby:**

Finanční úřad pro Olomoucký kraj, Územní pracoviště v Jeseníku, Fučíkova 1239/14, 790 01 Jeseník, zasedací místnost v přízemním podlaží budovy.

#### **Datum a čas konání dražby:**

18. září 2019, 10:00 hod

**Zápis osob zúčastněných na dražbě:** v den konání dražby od 09:30 hod do zahájení dražby.

#### **1. Předmět dražby:**

Nemovitosti vedené u Katastrálního úřadu pro Olomoucký kraj, KP Jeseník, obec Jeseník, k.ú. Seč u Jeseníka, LV č. 1358;

**NEMOVITOSTI:**

Jednotky:

**15/11**, byt, podíl na spol.části domu a pozemku 5504/271091

Vymezeno v:

Budova: Dětřichov, č.p.15, obč.vyb., LV 1352  
na parcele 213/1, LV 1352

**15/12**, byt, podíl na spol.části domu a pozemku 5504/271091

Vymezeno v:

Budova Dětřichov, č.p.15, obč.vyb., LV 1352  
na parcele 213/1, LV 1352

**15/13**, byt, podíl na spol.části domu a pozemku 5504/271091

Vymezeno v:

Budova Dětřichov, č.p.15, obč.vyb., LV 1352

na parcele 213/1, LV 1352

**15/14**, byt, podíl na spol.části domu a pozemku 3584/27109

Vymezeno v:

Budova Dětřichov, č.p.15, obč.vyb., LV 1352

na parcele 213/1, LV 1352

**15/15**, byt, podíl na spol.části domu a pozemku 5504/271091

Vymezeno v:

Budova Dětřichov, č.p.15, obč.vyb., LV 1352

na parcele 213/1, LV 1352

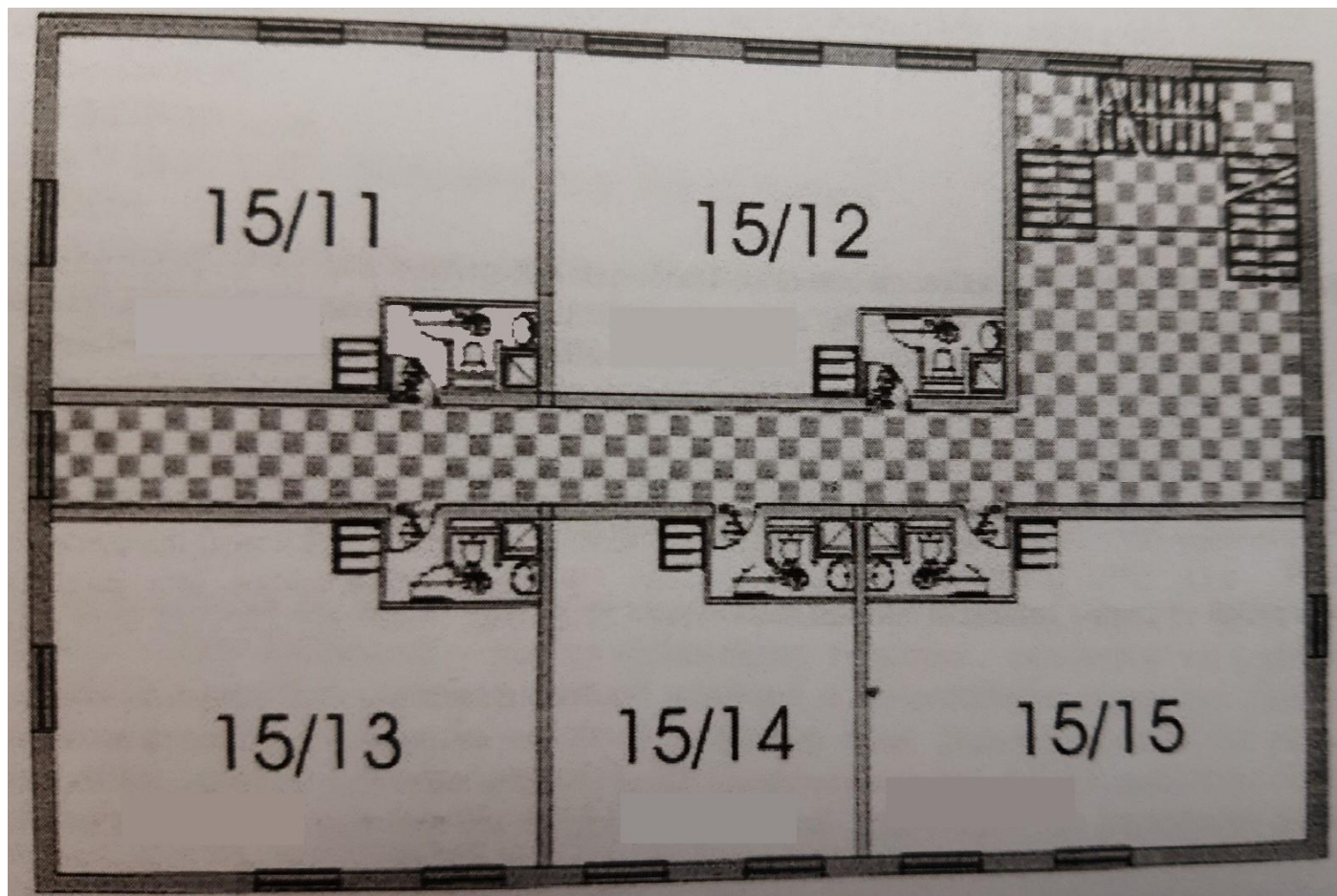
#### **a) Označení a popis dražené nemovité věci:**

Jedná se o bytové jednotky, které byly vymezeny prohlášením vlastníka budovy ze dne 09.05.2012 a 31.7.2013. Bytový dům, postavený na vlastním pozemku je situován v klidové části města na ul. Na mýtince. Inž.sítě jsou: NN, obecní vodovod, obecní kanalizace, zemní plyn není.

Přístupy od domu č.p.15 přes pozemky p.č. 224/2- ostatní plocha – přístup ošetřen věcným břemenem, p.č. 531/1 – ostatní plocha – Město Jeseník, přístupy celkově jsou v pořádku.

Bytové jednotky č.15/11, 15/12, 15/13, 15/14, 15/15 se nachází v 3.n.p. v budově č.p.15 ležící na pozemku p.č. 213/1. Dispozice 1+kk a vybavení bytových jednotek jsou identické.

Dispozice: pokoj + kk, chodba, koupelna s WC, podlahy ker. dlažby, koberec, plastová okna, kuch. linka, digestoř, sprch. kout, umývadlo, el. žebřík, dveře obložkové, WC mísa, ocel. radiátory Korado, rozvody v Cu. Budova : termofasáda, zdroj tepla elektrokotel, el. bojler jako zdroj teplé vody. Původní stáří: r. 1980, celková rekonstrukce v letech 2013, kolaudační souhlas z r. 2019, budova je částečně podsklepená s 3 nadzemními podlažími a hlavním vchodem ze strany SZ a je zde celkem 20 jednotek.



Výměry podle skutečného přeměření:

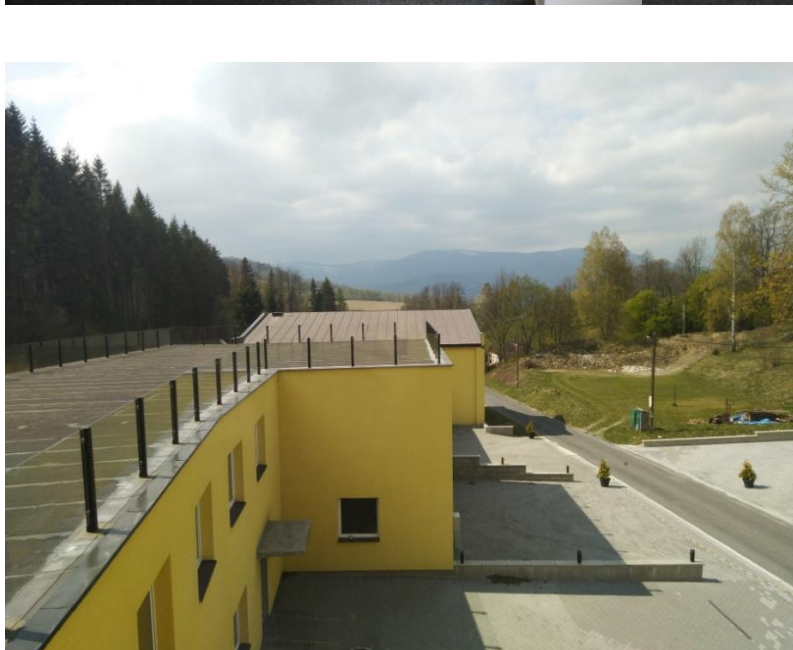
Jednotka č.15/11 – pokoj+kk 41,72m<sup>2</sup>, chodba 4,00m<sup>2</sup>, koupelna+WC 3,75m<sup>2</sup>, celkem 49,47m<sup>2</sup>.

Jednotka č.15/12 – pokoj+kk 43,86m<sup>2</sup>, chodba 4,42m<sup>2</sup>, koupelna+WC 3,62m<sup>2</sup>, celkem 51,90m<sup>2</sup>.

Jednotka č.15/13 – pokoj+kk 41,69m<sup>2</sup>, chodba 3,75m<sup>2</sup>, koupelna+WC 3,75m<sup>2</sup>, celkem 49,19m<sup>2</sup>

Jednotka č.15/14 – pokoj+kk 26,68m<sup>2</sup>, chodba 3,90m<sup>2</sup>, koupelna+WC 3,75m<sup>2</sup>, celkem 34,33m<sup>2</sup>

Jednotka č.15/15 – pokoj+kk 41,95m<sup>2</sup>, chodba 3,75m<sup>2</sup>, koupelna+WC 3,75m<sup>2</sup>, celkem 49,45m<sup>2</sup>



**b) Práva a závady spojené s předmětem dražby včetně označení těch závad, o nichž bylo podle § 221 odst. 3 písm. c) daňového řádu rozhodnuto, že prodejem v dražbě nezaniknou: nezjištěny**

**c) Výsledná cena předmětu dražby: 9 851 000,- Kč**  
(Děvřemiliónúosmsetpadesátjedentisíckorunčeských).

**d) Nejnižší dražební podání: 6 567 333,- Kč –**  
(Šestmiliónúpětšedesátsedmtisíctřístatřicettřikorunčeských).

**e) Dražební jistota: 1 000 000,- Kč**  
Dražební jistota byla stanovena ve výši: 1 000 000,-Kč (slovy: Jedenmiliónkorunčeských).

**f) Den, místo a čas konání prohlídky nemovité věci, organizační zabezpečení prohlídky:**  
Prohlídka výše specifikované nemovitosti je stanovena na den 04. 09.2019 v 10:00 hod.

O dražených nemovitých věcech, včetně nahlédnutí do posudku o ceně nemovitých věcí lze získat po předchozí domluvě u podepsaného správce daně na tel. 584 494 307 Mgr. Marta Römerová, tel. 584 494 353 Jan Macek.

**2. Minimální výše příhozu u předmětu dražby je stanovena na 50 000,- Kč.**

**3. Způsob a lhůta úhrady dražební jistoty:**

**Podmínkou účasti na dražbě je zaplacení dražební jistoty (§ 194 odst. 4 daňového řádu).**

**Jistotu je nutno uhradit** bezhotovostní platbou na účet shora uvedeného správce daně tak, aby byla připsána na níže uvedený účet správce daně nejpozději v den předcházející dni dražby. Číslo účtu správce daně:

Předčíslí-čísló / kód banky: 35-47623811/0710

IBAN: CZ11 0710 0000 3500 4762 3811, BIC: CNBACZPP

variabilní symbol: rodné číslo nebo IČ dražitele, konstantní symbol: 1148

K platbě jistoty na účet správce daně lze přihlédnout jen tehdy, bude-li před zahájením dražebního jednání zjištěno, že na účet správce daně také došla. Složení dražební jistoty je zájemce o koupi dražených věcí povinen prokázat správci daně dokladem, který tuto skutečnost osvědčuje (§ 177 odst. 1 a § 194 odst. 4 daňového řádu a § 336e odst. 2 o.s.ř.).

Dražitelům, kterým nebyl příklep udělen, správce daně uhrazenou dražební jistotu vrátí bez zbytečného odkladu po ukončení dražby, nejpozději do 30 dnů ode dne ukončení dražby. V případě, že dražitelé podali proti rozhodnutí o udělení příklepu odvolání, vrátí jim správce daně dražební jistotu bez zbytečného odkladu po právní moci rozhodnutí o odvolání, nejpozději do 15 dnů ode dne právní moci rozhodnutí o odvolání (§ 224 daňového řádu).

Vydražitelem složená dražební jistota se započte na úhradu vydražené věci (§ 222 odst. 2 daňového řádu).

**4. Způsob a lhůta úhrady nejvyššího dražebního podání:**

Vydražitel je povinen uhradit nejvyšší podání **do 2 měsíců** ode dne právní moci rozhodnutí o udělení příklepu, a to platbou na účet shora uvedeného správce daně

předčíslí číslo/ kód banky: 35-47623811/0710

IBAN: CZ11 0710 0000 3500 4762 3811, BIC: CNBACZPP

variabilní symbol: rodné číslo nebo IČ dražitele, konstantní symbol: 1148  
(§ 222 odst. 3 daňového řádu).

Správce daně může prodloužit lhůtu k úhradě nejvyššího dražebního podání na základě žádosti vydražitele podané před uplynutím stanovené lhůty k úhradě tohoto dražebního podání, a to nejvýše o 30 dnů; takto prodlouženou lhůtu nelze dále prodloužit ani navrátit v předešlý stav (§ 226 odst. 1 daňového řádu).

Marným uplynutím lhůty k úhradě nejvyššího dražebního podání stanovené v dražební vyhlášce nebo lhůty prodloužené podle § 226 odst. 1 daňového řádu, se rozhodnutí o udělení příklepu zrušuje. Vydražitel, který neuhradil nejvyšší podání včas, je povinen nahradit správci daně náklady opakované dražby a škodu, která vznikla tím, že neuhradil nejvyšší dražební podání, a bylo-li při opakované dražbě dosaženo nižšího nejvyššího podání, i rozdíl na nejvyšším dražebním podání; na náhradu se započte jím složená dražební jistota (§ 226 odst. 2 a § 227 odst. 1 daňového řádu).

#### **5. Předpoklady, za kterých vydražitelé mohou vydražené předměty převzít a za kterých se stanou jejich vlastníky:**

Vydražitel je oprávněn převzít vydražené bytové jednotky s příslušenstvím dnem následujícím po doplacení nejvyššího podání (§ 177 odst. 1 daňového řádu s použitím § 336l odst. 1 o.s.ř.).

Vydražitel se stává vlastníkem vydražených bytových jednotek s příslušenstvím, nabylo-li rozhodnutí o příklepu právní moci a zaplatil-li nejvyšší podání, a to ke dni vydání rozhodnutí o udělení příklepu (§ 177 odst. 1 daňového řádu a § 336l odst. 2 o.s.ř.).

Po právní moci rozhodnutí o udělení příklepu správce daně vyrozumí příslušný katastrální úřad o tom, že byly splněny podmínky pro přechod vlastnictví předmětné nemovité věci na vydražitele (§ 222 odst. 5 daňového řádu).

Vkladové řízení ve věci zápisu vzniku vlastnického práva do katastru nemovitostí může být zahájeno pouze na návrh podaný účastníkem řízení. Účastníkem řízení o povolení vkladu je ten, jehož právo vzniká, mění se nebo se rozšiřuje, a ten, jehož právo zaniká, mění se nebo se omezuje [§ 13 zákona č. 256/2013 Sb., o katastru nemovitostí (katastrální zákon)], správce daně proto není oprávněn podat návrh na zahájení vkladového řízení ve věci zápisu vlastnického práva pro vydražitele do katastru nemovitostí (§ 14 odst. 2 katastrálního zákona).

O výtěžku dražby bude provedeno rozvrhové řízení (§ 228 až § 232 daňového řádu). Dnem právní moci rozhodnutí o rozvrhu zanikají zadržovací a zástavní práva, věcná břemena, výměnky a nájemní a pachtovní práva váznoucí na předmětu dražby (to neplatí u věcných břemen, výměnek a nájemních a pachtovních práv, o nichž bylo rozhodnuto, že nezaniknou, a u věcných břemen, výměnek a nájemních a pachtovních práv, za něž byla poskytnuta vydražiteli náhrada) a další práva a závady spojené s předmětem dražby (§ 231 odst. 1 daňového řádu).

Zemědělský pacht, za něž nebyla poskytnuta vydražiteli náhrada, zaniká koncem pachtovního roku, ve kterém se dražba uskutečnila (§ 231 odst. 2 daňového řádu).

Přechodem vlastnictví k předmětu dražby na vydražitele zanikají předkupní práva a výhrada zpětné koupě k předmětu dražby, nejde-li o zákonné předkupní právo (§ 197 odst. 1 daňového řádu).

#### **6. Výzva k uplatnění práv nepřipouštějících provedení daňové exekuce:**

Každý, komu svědčí k předmětu dražby právo, které nepřipouští provedení daňové exekuce, se vyzývá, aby jej uplatnil u shora uvedeného správce daně a aby takové uplatnění prokázal nejpozději do zahájení dražby, jinak k jeho právu nebude při provedení daňové exekuce přihlíženo (§ 179 a § 195 odst. 2 písm. h) daňového řádu).

#### **7. Výzva k uplatnění pohledávek podle § 195 odst. 2 písm. i) daňového řádu:**

Věřitelé z pohledávek zajištěných zadržovacím nebo zástavním právem nebo zajišťovacím převodem práva váznoucím na předmětu dražby, pro které je vedena tato daňová exekuce, se vyzývají, aby své pohledávky uplatnili přihláškou u shora uvedeného správce daně a prokázali je příslušnými listinami, a to nejpozději do

zahájení dražby, jinak správce daně návrh na přihlášení pohledávky odmítne (§ 197 odst. 2 a 3, § 195 odst. 2 písm. i) daňového řádu).

K pohledávkám zajištěným zadržovacím nebo zástavním právem nebo zajišťovacím převodem práva váznoucím na předmětu dražby, které nebyly uplatněny výše uvedeným způsobem, se nepřihlíží (§ 195 odst. 2 písm. i) daňového řádu).

Oprávněný z exekuce přerušené podle jiného právního předpisu se může přihlásit a prokázat příslušnými listinami nejpozději do zahájení dražby, jinak správce daně návrh na přihlášení odmítne. K přihláškám, které nebyly uplatněny výše uvedeným způsobem, se nepřihlíží (§ 197 odst. 2 a § 195 odst. 2 písm. i) daňového řádu).

Jiné daňové pohledávky vůči dlužníkovi, než pro které je daňová exekuce vedena, může správce daně, které vede exekuční řízení, nebo jiný správce daně přihlásit k uspokojení rozvrhu výtěžku dražby, nejpozději však do zahájení dražby (§ 197 odst. 4 daňového řádu).

#### **8. Upozornění:**

Každý, kdo uplatňuje k předmětu dražby předkupní právo nebo výhradu zpětné koupě, je povinen prokázat toto právo správci daně nejpozději do 11.09.2019.

Jsou-li předkupní právo nebo výhrada zpětné koupě prokázány, může je osoba, které svědčí, uplatnit jen dražbě jako dražitel. Přechem vlastnictví předmětu dražby na vydražitele tato práva zanikají, nejde-li o zákonné předkupní právo (§ 197 odst. 1 daňového řádu).

#### **Poučení:**

Dražít nesmí:

a) daňový exekutor, licitátor a další úřední osoby správce daně, který dražbu nařídil, dlužník a manžel dlužníka nebo jejich zástupci a dále ti, jimž jiný právní předpis brání v nabytí věci, která je předmětem dražby (§ 201 písm. a) daňového řádu)

b) vydražitel předmětu dražby, který je znovu dražen z toho důvodu, že tento vydražitel neuhradil ve stanovené lhůtě nejvyšší dražební podání (§ 201 písm. b) daňového řádu).

Z účasti na dražbě je vyloučen také znalec, který byl správcem daně ustanoven k ocenění předmětu dražby a toto ocenění také provedl (§ 201 písm. a) a § 77 daňového řádu).

Dražební vyhláška se neodůvodňuje. Proti tomuto rozhodnutí nelze uplatnit opravné prostředky (§ 195 odst. 5 daňového řádu).

Ing. Veronika Galvasová  
ředitel odboru  
v zastoupení:

Ing. Radomír Florián  
vedoucí oddělení