

# OZNÁMENÍ KONCEPCE

dle zákona č. 100/2001 Sb.,  
o posuzování vlivů na životní prostředí,  
ve znění pozdějších předpisů  
(dle přílohy č. 7 citovaného zákona)

## Strategický plán rozvoje města Jeseník 2025+

*Ostrava*  
*Leden 2025*

## OBSAH

A. ÚDAJE O PŘEDKLADATELI .....	6
A.1 Název organizace .....	6
A.2 IČ .....	6
A.3 Sídlo (bydliště).....	6
A.4 Jméno, příjmení, adresa, telefon a e-mail oprávněného zástupce předkladatele .....	6
Masarykovo nám. 167/1, 790 01 Jeseník .....	6
B. ÚDAJE O KONCEPCI .....	7
B.1 Název koncepce.....	7
B.2 Obsahové zaměření (osnova).....	7
B.3 Charakter .....	8
B.4 Zdůvodnění potřeby pořízení .....	8
B.5 Základní principy a postupy (etapy) řešení .....	8
B.6 Hlavní cíle .....	9
B.7 Míra, v jaké koncepci stanoví rámec pro záměry a jiné činnosti, vzhledem k jejich umístění, povaze, velikosti, provozním podmínkám, požadavkům na přírodní zdroje apod. ....	11
B.8 Přehled uvažovaných variant řešení .....	12
B.9 Vztah k jiným koncepcím a možnost kumulace vlivů na životní prostředí a veřejné zdraví s jinými záměry .....	12
B.9.1 Východiska pro zpracování koncepce .....	12
B.9.2 Vztah k jiným koncepcím v oblasti životního prostředí.....	13
B.10 Předpokládaný termín dokončení.....	15
B.11 Návrhové období.....	15
B.12 Způsob schvalování .....	16
C. ÚDAJE O DOTČENÉM ÚZEMÍ .....	17
C.1 Vymezení dotčeného území .....	17
C.2 Výčet dotčených územních samosprávných celků, které mohou být koncepcí ovlivněny .....	18
C.3 Základní charakteristiky stavu životního prostředí v dotčeném území.....	18
C.3.1 Geologie a geomorfologie .....	18
C.3.2 Zdravotní stav obyvatel .....	19
C.3.3 Klima .....	20
C.3.4 Kvalita ovzduší .....	22
C.3.5 Voda .....	22
C.3.6 Zemědělství a půda .....	25
C.3.7 Lesnictví.....	26

C.3.8 Příroda a krajina – přírodní hodnoty v území.....	27
C.3.9 Staré ekologické zátěže a brownfields .....	31
C.3.10 Odpady .....	31
C.3.11 Hluk .....	33
C.3.12 Historie, kulturní a historické hodnoty .....	34
C.4 Stávající problémy životního prostředí v dotčeném území.....	39
D. PŘEDPOKLÁDANÉ VLIVY KONCEPCE NA ŽIVOTNÍ PROSTŘEDÍ A VEŘEJNÉ ZDRAVÍ VE VYMEZENÉM DOTČENÉM ÚZEMÍ.....	40
E. DOPLŇUJÍCÍ ÚDAJE.....	42
E.1 Výčet možných vlivů koncepce přesahujících hranice České republiky .....	42
E.2 Mapová dokumentace a jiná dokumentace týkající se údajů v oznámení koncepce .....	42
E.3 Další podstatné informace předkladatele o možných vlivech na životní prostředí a veřejné zdraví.....	42
E.4 Stanovisko orgánu ochrany přírody, pokud je vyžadováno podle § 45i odst. 1 zákona č. 114/1992 Sb., ve znění pozdějších předpisů.....	42

Příloha č. 1: Stanoviska podle § 45i zákona č. 114/1992 Sb., ve znění pozdějších předpisů

Příloha č. 2: Plná moc

## Seznam tabulek

Tabulka 1 Schéma strategických oblastí, strategických cílů, opatření a aktivit .....	9
Tabulka 2 Vztah předkládané koncepce vůči jiným koncepcím přijatým na mezinárodní, vnitrostátní a regionální úrovni .....	13
Tabulka 3 Intenzita vztahu koncepce Strategický plán rozvoje města Jeseník 2025+ k relevantním koncepcím v oblasti životního prostředí .....	13
Tabulka 4 Základní klimatické charakteristiky dle Quitta (1971, akt. 2007) .....	20
Tabulka 5: Využití pozemků ve městě Jeseník (podle ČSÚ k 31. 12. 2023) .....	25
Tabulka 6: Potenciální vlivy Strategického plánu rozvoje města Jeseník 2025+ na životní prostředí a veřejné zdraví .....	40

## Seznam obrázků

Obr. 1: Vymezení řešeného území – Město Jeseník (Zdroj: <a href="http://www.mapy.cz">www.mapy.cz</a> ) .....	17
Obr. 2: Jakost vody v tocích v Olomouckém kraji (CENIA, 2023) .....	24
Obr. 3: Evropsky významné lokality a ptačí oblasti v nebo blízkosti města Jeseník.....	29
Obr. 4: Intenzita dopravy v Jeseníku (dle ŘSD, 2021).....	33
Obr. 5: Jeseník na mapě I. vojenského mapování.....	35
Obr. 6: Jeseník na mapě II. vojenského mapování (Zdroj: <a href="http://www.mapy.cz">www.mapy.cz</a> ).....	36
Obr. 7: Centrum města Jeseníku – mapa stabilního katastru, 1. pol. 19. století. (Zdroj: ČÚZK, 2024) .	37
Obr. 8: Jeseník na leteckých snímcích z 50tých let 20 století.....	37

ZKRATKY A VYSVĚTLIVKY:

AOPK ČR	Agentura ochrany přírody a krajiny ČR
B(a)P	Benzo(a)pyren
CENIA	Česká informační agentura životního prostředí
ČHMÚ	Český hydrometeorologický ústav
ČOV	Čistírna odpadních vod
ČR	Česká republika
ČSÚ	Český statistický úřad
EIA	Posuzování vlivů záměrů na ŽP
EU	Evropská unie
EVL	Evropsky významná lokalita (Natura 2000)
EVVO	Environmentální vzdělávání, výchova a osvěta
CHKO	Chráněná krajinná oblast
CHOPAV	Chráněná oblast přirozené akumulace vod
IČ	Identifikační číslo
Koncepce	V tomto textu vždy dokument ve smyslu § 10a) zákona č. 100/2001 Sb., ve znění pozdějších předpisů
KÚ	Krajský úřad
k. ú.	Katastrální úřad
MZD	Ministerstvo zdravotnictví
MŽP	Ministerstvo životního prostředí
NATURA 2000	Soustava chráněných území Natura 2000, tvořena evropsky významnými lokalitami (EVL) a ptačími oblastmi (PO)
PM <sub>10</sub> , PM <sub>2,5</sub>	Suspendované částice frakce PM <sub>10</sub> , PM <sub>2,5</sub> (prašný aerosol)
PO	Ptačí oblast (Natura 2000)
Q <sub>100</sub>	Záplavové území 100-leté vody
SEA	Posuzování vlivů koncepce na životní prostředí
SEKM	Systém evidence kontaminovaných míst
SEZ	Stará ekologická zátěž
SO ORP	Správní obvod obce s rozšířenou působností
SP	Strategický plán
ÚAP	Územně analytické podklady
ÚPD	Územně plánovací dokumentace
ÚSES	Územní systém ekologické stability
VKP	Významný krajinný prvek
ZPF	Zemědělský půdní fond
ZÚR	Zásady územního rozvoje
ŽP	Životní prostředí

## ÚVOD

Předložené oznámení návrhu koncepce „Strategický plán rozvoje města Jeseník 2025+“ (dále také oznámení koncepce) je zpracováno na základě § 10 písm. c) zákona číslo 100/2001 Sb., o posuzování vlivů na životní prostředí, ve znění pozdějších předpisů. Oznámení koncepce vychází z obsahu přílohy číslo 7 citovaného zákona. Procedura posouzení vlivů na životní prostředí pro uvedenou koncepci probíhá v souladu s § 22 písm. b) zákona, v působnosti Olomouckého kraje.

Ze zákona č. 114/1992 Sb., o ochraně přírody a krajiny, ve znění pozdějších předpisů, vyplývá povinnost posoudit, zda provádění koncepce může významně ovlivnit evropsky významné lokality nebo ptačí oblasti, zařazené do soustavy Natura 2000 a pokud ano, do jaké míry, a jaká opatření je nutno přijmout. O stanovisko k návrhu koncepce byly požádány dotčené orgány ochrany přírody:

- ❖ Krajský úřad Olomouckého kraje – Odbor životního prostředí a zemědělství, Jeremenkova 1211/40b, 77900 Olomouc
- ❖ AOPK ČR - Regionální pracoviště Olomoucko, Lafayetteova 13, 779 00 Olomouc

Z obdržení stanovisek vyplývá, že koncepce **nebude mít významný negativní vliv** na lokality soustavy Natura 2000 (viz kapitola E.4. a obdržené stanovisko uvedené v příloze č. 1).

Zpracovatelem koncepce Strategický plán rozvoje města Jeseník 2025+ je společnost BeePartner a.s. Základním dokumentem pro zpracování Oznámení koncepce jsou koncepční podklady a informace předané zpracovatelům oznámení předkladatelem koncepce, dále konzultace s orgány veřejné správy, literární a mapové podklady a zkušenosti zpracovatelů při zpracování jiných Oznámení řady koncepčních materiálů. Hlavní použité materiály jsou uvedeny v závěru Oznámení v kapitole „Seznam použitých podkladů“. Ke zpracování kapitoly části „C“ Oznámení byly využity existující podklady v souladu s § 10 písm. b), odst. 3, zákona č. 100/2001 Sb., o posuzování vlivů na ŽP, ve znění pozdějších předpisů.

Soulad oznámení uvedené koncepce s povinnostmi vyplývajícími ze zákonných ustanovení byl konfrontován s platnými právními předpisy. Existují-li další závažné skutečnosti, které by na posuzování koncepce mohly mít zásadní vliv, nebyly zpracovateli oznámení koncepce v době jeho zpracování známy.

## A. ÚDAJE O PŘEDKLADATELI

### A.1 NÁZEV ORGANIZACE

Město Jeseník

### A.2 IČ

IČ: 00302724

### A.3 SÍDLO (BYDLIŠTĚ)

Městský úřad Jeseník  
Masarykovo nám. 167/1, 790 01 Jeseník

### A.4 JMÉNO, PŘÍJMENÍ, ADRESA, TELEFON A E-MAIL OPRÁVNĚNÉHO ZÁSTUPCE PŘEDKLADATELE

Mgr. Bc. Zdeňka Blišťanová  
starostka  
Městský úřad Jeseník  
Masarykovo nám. 167/1, 790 01 Jeseník  
Tel.: +420 584 498 151  
E-mail: [posta@jesenik.cz](mailto:posta@jesenik.cz)

#### Kontaktní osoba:

Ing. Markéta Bartáková  
Vedoucí Oddělení strategického rozvoje a cestovního ruchu  
Tel.: +420 584 498 166  
E-mail: [marketa.bartakova@jesenik.cz](mailto:marketa.bartakova@jesenik.cz)

## B. ÚDAJE O KONCEPCI

### B.1 NÁZEV KONCEPCE

Strategický plán rozvoje města Jeseník 2025+

### B.2 OBSAHOVÉ ZAMĚŘENÍ (OSNOVA)

Strategický plán rozvoje města Jeseník 2025+ se skládá z následujících hlavních dílčích částí:

- ❖ Analytická část
  - Analýza jednotlivých rozvojových oblastí
  - Zjištění názorů obyvatel a stakeholderů
  - SWOT analýza
  - A další
- ❖ Návrhová část
  - Vize, priority, strategické cíle
  - Typy opatření a aktivit
  - Ukazatele
- ❖ Implementační část

Akční plán není přímou součástí koncepce, protože bude průběžně klouzavě doplňován projekty, které budou postupně naplňovat stanovené cíle.

Pro potřeby zjišťovacího řízení je klíčovou částí **Návrhová část**, kterou zde stručně shrnujeme. Ta vychází z analýzy dostupných dat a vývojových trendů města, strategických a koncepčních dokumentů města, on-line dotazníkového šetření mezi obyvateli, ze strukturovaných rozhovorů s osobnostmi se vztahem k městu a z jednání tematických pracovních skupin s klíčovými aktéry.

Jednotlivé priority se dělí na totožně strukturované části odpovídající strategickým cílům. Formulované cíle jsou doplněny o návrh opatření a aktivit.

Typové aktivity obsahují návrhy činností/postupů/aktivit/praktických kroků, jejichž realizací je možno přispět k naplnění cílů. Jsou uvedeny jako inspirace či dobrá praxe k využití při budoucím plánování konkrétních projektů či kroků města. Tyto konkrétní projekty či kroky města budou obsahem Akčního plánu, který bude upřesňovat výběr konkrétních projektů zvolených k realizaci včetně odhadu nákladů, časového rámce i odpovědnosti za projekt. Strategické cíle jsou doplněny o návrhy hlavních ukazatelů naplnění strategických cílů, které mají doporučující charakter a nejsou závazné.

### B.3 CHARAKTER

Strategický plán rozvoje města Jeseník 2025+ bude základním střednědobým až dlouhodobým koncepčním dokumentem města Jeseník.

Strategický plán rozvoje města Jeseník 2025+ navazuje na předchozí Strategický plán rozvoje města Jeseník 2019-2024.

Důležitým prvkem Strategického plánu je dlouhodobý kontinuální proces řízení a plánování, koordinace s partnery ve městě a efektivní alokace kapacit, finančních a lidských zdrojů na prioritní opatření a aktivity v dlouhodobé perspektivě. Aktivní komunikace a participace s obyvateli města a klíčovými aktéry je klíčová pro úspěšnou realizaci Strategického plánu.

Strategický plán vychází z analýzy dostupných dat a vývojových trendů města, strategických a koncepčních dokumentů města, on-line dotazníkového šetření mezi obyvateli, ze strukturovaných rozhovorů s osobnostmi se vztahem k městu a z jednání tematických pracovních skupin s klíčovými aktéry.

### B.4 ZDŮVODNĚNÍ POTŘEBY POŘÍZENÍ

Strategický plán rozvoje města Jeseník 2025+ představuje klíčový dokument pro řízení a plánování strategického rozvoje města, definující jeho dlouhodobou vizi, strategické cíle a opatření pro období přesahující rok 2030. Zároveň Strategický plán slouží jako rámec pro plánování a realizaci projektů a intervencí, které mají dlouhodobě pozitivní vliv na kvalitu života obyvatel a umožňují flexibilní reakci na aktuální potřeby a výzvy města.

Ve městě je v současné době v platnosti Strategický plán do roku 2024. Zde jsou zakotveny dlouhodobé priority rozvoje města, které jsou následně rozpracovávány v akčních plánech či tematických koncepcích. Stávající strategický plán akcentoval stav regionální politiky v období, ve kterém byl zpracován a reagoval na socioekonomický a environmentální vývoj v období tvorby. Stávající vývoj v jednotlivých rozvojových oblastech města již vyžaduje podrobné vyhodnocení a nastavení nových strategických kroků s využitím moderních přístupů, a další rozvoj a posílení participace a sítě regionálních partnerů.

V současné době je rovněž zpracovávána řada odvětvových koncepcí, které vstupují do strategického plánu jako podklad. Strategický plán je využívá pro stanovení konkrétních cílů a typových opatření.

### B.5 ZÁKLADNÍ PRINCIPY A POSTUPY (ETAPY) ŘEŠENÍ

Příprava strategie je dlouhodobý a složitý proces, do kterého jsou zapojeni mnozí regionální aktéři z veřejného, neziskového a soukromého sektoru.

Celý proces tvorby strategie byl rozdělen do tří fází – analytická, návrhová a implementační. První fáze byla zaměřena na přípravu tvorby strategie a analytickou část. Byla vytvořena analýza a identifikace problémových okruhů města. Následně byly pro jednotlivé oblasti stanoveny cíle a typová opatření, které mají za cíl identifikované problémové okruhy řešit.

Druhá fáze spočívá v sestavení návrhové části. Struktura návrhové části je členěna na vizi, prioritní osy, strategické cíle, typy opatření a aktivit.

Třetí fáze je implementační. Obsahem této fáze projektu bude metodika implementace strategie,



kteřá bude obsahovat návrh řídicích a monitorovacích struktur, návrh procedur, časový plán a obsah monitorování, způsob sběru informací o průběhu projektů, návrh milníků realizace opatření, které budou předmětem monitorování, návrh finančního monitoringu, návrh monitoringu výstupů aktivit. Součástí bude i návrh rolí a zodpovědnosti za monitorování pro jednotlivé nositele realizující projekty, návrh indikátorů pro sledování průběhu realizace Strategie a jejich projektů.

## B.6 HLAVNÍ CÍLE

Strategický plán obsahuje vizi, která je dále rozpracována do podrobnějších strategických cílů, které jsou podrobněji rozepsány do opatření a aktivit.

### DLOUHODOBÁ VIZE 2035+

Moderní zdravé město v srdci přírody

Jaké chceme město za 20 let?

Klidné, prorodinné a přátelské. Čisté, zelené a zdravé. Udržitelné, moderní a odolné.

Čeho si přejeme dosáhnout za 10-20 let?

Zastavení úbytku obyvatel. Excelentní školy. Nové pracovní příležitosti. Podnikavější region. Dostupnější kvalitní bydlení. Bezpečný a živý veřejný prostor. Pestrý komunitní život. Atraktivní město k návštěvě a pobytu v duchu wellness. Zajištěná dostupnost zdravotní a sociální péče.

### TOP 7 PRIORIT

- ❖ Investice a pracovní příležitosti
- ❖ Kvalitní a dostupné bydlení
- ❖ Vzdělávání
- ❖ Péče o potřebné
- ❖ Příjemné prostředí pro život
- ❖ Kvalita veřejné správy
- ❖ Obnova po povodních

Schéma strategických oblastí, strategických cílů a opatření a aktivit je znázorněno zde.

**Tabulka 1 Schéma strategických oblastí, strategických cílů, opatření a aktivit**

PRIORITA	#	STRATEGICKÉ CÍLE	OPATŘENÍ A AKTIVITY
<b>1 Ekonomika</b> Investice, práce, podnikání, cestovní ruch	1.1	Přilákat investice a pracovní příležitosti	Určení a příprava ploch Přípravené informace a služby pro investory Podpora image Jeseníku jako ideálního centra pro práci na dálku
	1.2	Podporovat vznik a růst malých a středních firem	Poradenství Sdílené služby Informace, komunikace, spolupráce Propojení s financováním
	1.3	Podporovat cestovní ruch jako pilíř místní ekonomiky	Spolupráce s místními podniky na pestřejší nabídce Investice do kvalitní infrastruktury, služeb, rozvoje

PRIORITA	#	STRATEGICKÉ CÍLE	OPATŘENÍ A AKTIVITY
			lidí a udržitelnosti Marketing a propagace
<b>2 Lidé</b> Vzdělávání, zdravotní a sociální péče, volnočasové využití	2.1	Podporovat vysokou kvalitu vzdělávání a současně umožnit rozvoj i alternativních a moderních forem vzdělávání	Kontinuální další vzdělávání pedagogů Modernizace vybavení škol Spolupráce mezi školami Osvětové akce, podpora patriotismu k Jesenícku již u dětí MŠ, ZŠ.
	2.2	Podporovat zajištění dostupnosti a vysoké kvality zdravotních a sociálních služeb	Výstavba, modernizace Plánování kapacit sociálních služeb Podpora získávání sociálních pracovníků
	2.3	Rozvíjet podmínky pro sport, kulturu a volnočasové aktivity obyvatel	Zacílení na potřeby specifických cílových skupin (mladí, 65+ atd) Podpora komunit a spolků
<b>3 Prostředí</b> Bydlení, mobilita, veřejný prostor, urbanismus, udržitelnost, zeleň	3.1	Vytvářet podmínky pro kvalitní a dostupné bydlení	Plochy, výstavba, spolupráce s developery atd Městské byty, startovací byty
	3.2	Zvýšit bezpečnost, kvalitu a odolnost (vč. klimatické) veřejných prostranství a území	Prostorová vize, revitalizace, koncepční přístup Udržet pozici městského architekta Estetizace, hravé prvky
	3.3	Rozvíjet dopravní infrastrukturu, dopravní dostupnost, obslužnost a udržitelnou mobilitu	Průjezd, parkování, veřejná doprava, vlak Prvky pro zklidnění a bezpečnější prostupnost
<b>4 Správa</b> Veřejná správa, služby občanům, finance, majetek, nakládání se zdroji, komunikace, participace	4.1	Zvyšovat kvalitu výkonu veřejné správy a městských organizací	Digitalizace služeb + debyrokratizace Rozvoj lidí
	4.2	Udržovat stabilní finanční zdroje města a efektivní nakládání s majetkem a se zdroji	Rozpočtování + obnova po povodních Energetika (úspory, OZE) Odpady, cirkulární ekonomika Péče a údržba a investice do majetku ve vlastn.
	4.3	Posilovat spolupráci a komunikaci města s občany a místními iniciativami včetně místní a mezinárodní spolupráce	Participativní nástroje Transparentní komunikace Image a PR a práce s vizuálem

**B.7 MÍRA, V JAKÉ KONCEPCE STANOVÍ RÁMEC PRO ZÁMĚRY A JINÉ ČINNOSTI, VZHLEDEM K JEJICH UMÍSTĚNÍ, POVAZE, VELIKOSTI, PROVOZNÍM PODMÍNKÁM, POŽADAVKŮM NA PŘÍRODNÍ ZDROJE APOD.**

Strategický plán rozvoje města Jeseník 2025+ bude hlavním strategickým dokumentem města a vytyčí zásadní směry rozvoje území na období do roku 2031 tak, aby bylo město připraveno na další ekonomický, demografický a politický vývoj. Strategický plán bude respektovat zásady udržitelného rozvoje.

Strategický plán bude podkladem a rámcem pro:

- ❖ činnost města a městských organizací,
- ❖ zpracování jednotlivých projektů, zajišťujících rozvoj města Jeseník, které budou řešit konkrétní problematiku dotčeného území,
- ❖ čerpání dotací z dotačních programů ČR, EU, Olomouckého kraje a dalších zdrojů,
- ❖ pro zpracování územně plánovací dokumentace města.

Na základě strategického plánu budou realizovány konkrétní projekty naplňující stanovenou vizi, cíle a typová opatření.

Koncepce svým charakterem naplňuje dikci ustanovení § 10a odst. 1 písm. a) zákona č. 100/2001 Sb., o posuzování vlivů na životní prostředí, ve znění pozdějších předpisů, neboť stanoví rámec pro budoucí povolení záměrů uvedených v příloze č. 1 zákona. Dále dle stanovisek orgánů ochrany přírody lze vyloučit významný vliv na předmět ochrany nebo celistvost evropsky významné lokality nebo ptačí oblasti podle zákona č. 114/1992 Sb., o ochraně přírody a krajiny, ve znění pozdějších předpisů.

Míra, v jaké koncepci stanoví rámec pro záměry a jiné činnosti, vzhledem k jejich umístění, povaze, velikosti, provozním podmínkám, požadavkům na přírodní zdroje apod., je komentována zde:

- ❖ **umístění záměrů** – část z předpokládaných cílů a opatření bude pravděpodobně administrativního, organizačního či marketingového charakteru bez významnějšího územního průmětu. Některé cíle a opatření však budou mít územní průmět. Ten je předpokládán např. u opatření v oblasti udržitelné mobility, životního prostředí, zajištění sportovní, kulturní infrastruktury a infrastruktury cestovního ruchu apod.

Strategické oblasti a strategické cíle, které budou nebo mohou mít územní průmět, jsou zejména tyto:

- 1. Ekonomika
  - 2. Lidé
  - 3. Prostředí
- ❖ **povaha a velikost záměrů** – konkrétní velikost záměrů v koncepci specifikována nebude a bude řešena v dalších fázích přípravy projektů, které budou z koncepce vyplývat.
  - ❖ **provozní podmínky a požadavky na přírodní zdroje** – tyto informace nebudou s ohledem na podrobnost koncepce uvedeny a budou předmětem řešení v navazujících fázích přípravy konkrétních záměrů a případně i v rámci procesu EIA vlivů záměrů. Samotná koncepce tedy nebude stanovovat provozní podmínky a požadavky na přírodní zdroje.

## B.8 PŘEHLED UVAŽOVANÝCH VARIANT ŘEŠENÍ

Strategický plán rozvoje města Jeseník 2025+ je zpracován v jedné variantě. Při přípravě konkrétních projektů/záměrů vyplývajících ze Strategického plánu mohou být prověřovány jejich varianty.

## B.9 VZTAH K JINÝM KONCEPCÍM A MOŽNOST KUMULACE VLIVŮ NA ŽIVOTNÍ PROSTŘEDÍ A VEŘEJNÉ ZDRAVÍ S JINÝMI ZÁMĚRY

### B.9.1 VÝCHODISKA PRO ZPRACOVÁNÍ KONCEPCE

Vzhledem ke svému zaměření má zpracovávaná koncepce vztah k řadě dokumentů na národní a krajské úrovni. Jejich úplný výčet by nebyl – vzhledem k cílům oznámení a různé úrovni vzájemných vazeb – účelný, proto jsou uváděny pouze ty nejdůležitější.

#### Vztah strategie ke strategickým dokumentům na mezinárodní úrovni:

- ❖ Nová politika soudržnosti EU 2021-2027

#### Vztah strategie ke strategickým dokumentům na národní úrovni:

- ❖ Strategický rámec Česká republika 2030 (2017)
- ❖ Strategie regionálního rozvoje ČR 2021+ (2019)
- ❖ Státní politika životního prostředí ČR 2030 s výhledem do 2050 (2021)
- ❖ Státní program ochrany přírody a krajiny České republiky pro období 2020 – 2025 (2020)
- ❖ Strategie přizpůsobení se změně klimatu v podmínkách ČR (2015, akt. 2021)
- ❖ Národní akční plán adaptace na změnu klimatu na období 2021-2025 (akt. 2021)
- ❖ Politika ochrany klimatu ČR (2017, akt. 2024)
- ❖ Státní energetická koncepce ČR (2015)
- ❖ Aktualizace Národního programu snižování emisí ČR (2019)
- ❖ Strategický rámec rozvoje péče o zdraví v České republice do roku 2030 („Zdraví 2030“) (akt. 2020)

#### Vztah strategie ke strategickým dokumentům na krajské úrovni:

- ❖ Zásady územního rozvoje Olomouckého kraje po aktualizaci č. 5 (2022)
- ❖ Strategie rozvoje územního obvodu Olomouckého kraje (2020)
- ❖ Adaptační strategie Olomouckého kraje 2023-2030 (2023)
- ❖ Aktualizace Programu zlepšování kvality ovzduší zóna Střední Morava – CZ07 (2021)
- ❖ Plán odpadového hospodářství Olomouckého kraje 2016-2026 (2023)
- ❖ Územní energetická koncepce Olomouckého kraje 2015 – 2040 (2015)

Hodnocení souladu koncepce se strategickými dokumenty bude součástí dokumentu Vyhodnocení vlivů koncepce na životní prostředí a veřejné zdraví v tom případě, že o nutnosti jeho zpracování rozhodne příslušný úřad v rámci zjišťovacího řízení.

### B.9.2 VZTAH K JINÝM KONCEPCÍM V OBLASTI ŽIVOTNÍHO PROSTŘEDÍ

Cíle navrhované v rámci této koncepce by měly být v souladu s cíli vybraných strategických a programových dokumentů.

Níže je tabulkovou formou provedeno vyhodnocení vztahu SP ke koncepcím přijatým na mezinárodní, vnitrostátní a regionální úrovni, které se vztahují k zájmovému území, předmětu řešení posuzované koncepce a způsobu zapracování cílů ochrany životního prostředí. Hodnocení je provedeno pomocí stupnice uvedené v následující tabulce, která byla převzata z Metodického doporučení pro posuzování vlivů obecných koncepcí na životní prostředí (Věstník MŽP č. 1/2019).

**Tabulka 2 Vztah předkládané koncepce vůči jiným koncepcím přijatým na mezinárodní, vnitrostátní a regionální úrovni**

Intenzita vztahu	Popis vztahu	Odůvodnění vztahu
3	velmi silný (přímý) vztah	Strategický dokument obsahuje podněty, požadavky nebo záměry s konkrétně definovaným nárokem na změnu využití území, které se přímo promítají do posuzované koncepce, jejich zahrnutí je nezbytnou podmínkou vyplývající z přijatého strategického dokumentu.
2	silný (přímý) vztah	Strategický dokument bez konkrétně definovaných nároků na promítnutí do předkládaného dokumentu. Do předkládané koncepce se promítají ve formě priorit, požadavků nebo podmínek (verbální výroky). Realizace koncepce není přímo závislá na přijatém strategickém dokumentu.
1	Slabý nebo nepřímý vztah	Strategický dokument neobsahuje podněty, požadavky nebo záměry s přímou vazbou na navrhovanou koncepci, je však podkladem pro odůvodnění konkrétních návrhů.

V následující tabulce je provedeno vyhodnocení intenzity vztahu SP k těm koncepcím, ke kterým byl identifikován nějaký vztah nebo u kterých nebylo možno tento vztah a priori vyloučit. Koncepce, u kterých bylo možno vztah a priori vyloučit nebo byl zjevně zanedbatelný, nejsou v tabulce uváděny.

**Tabulka 3 Intenzita vztahu koncepce Strategický plán rozvoje města Jeseník 2025+ k relevantním koncepcím v oblasti životního prostředí**

Mezinárodní dokumenty	Možná vazba	Komentář
Nová politika soudržnosti EU 2021-2027	2	Obsahuje podněty s přímou vazbou na předkládanou koncepci. Cíle Nové politiky se promítají do všech priorit SP.
Národní dokumenty	Možná vazba	Komentář
Strategie regionálního rozvoje ČR 2021+ (2019)	2	Strategie ČR 2021+ je základním koncepčním dokumentem v oblasti regionálního rozvoje a nástrojem realizace regionální politiky a koordinace působení ostatních veřejných politik na regionální rozvoj. Obsahuje podněty, které se promítají do posuzované koncepce, respektive které mohou sloužit pro odůvodnění návrhů.

Strategický rámec Česká republika 2030 (2017)	2	Základní rozvojový dokument ČR. Obsahuje podněty, které se promítají do posuzované koncepce napříč jednotlivými prioritami, respektive které mohou sloužit pro odůvodnění návrhů.
Státní politika životního prostředí České republiky 2030 s výhledem do 2050 (2021)	1	Obsahuje podněty řešitelné v předkládané koncepci. Do předkládané koncepce se promítají částečně prostřednictvím strategické oblasti Prostředí.
Strategie přizpůsobení se změně klimatu v podmínkách ČR (2015, akt. 2021)	1	Obsahuje podněty řešitelné v předkládané koncepci, může sloužit pro odůvodnění cílů a opatření. Do předkládané koncepce se promítají částečně prostřednictvím strategické oblasti Prostředí.
Národní akční plán adaptace na změnu klimatu na období 2021-2025 (akt. 2021)	1	Obsahuje podněty řešitelné v předkládané koncepci, může sloužit pro odůvodnění cílů a opatření. Do předkládané koncepce se promítají částečně prostřednictvím strategické oblasti Prostředí.
Politika ochrany klimatu ČR (2017, akt. 2024)	1	Obsahuje podněty řešitelné v předkládané koncepci, může sloužit pro odůvodnění cílů a opatření. Do předkládané koncepce se promítají částečně prostřednictvím strategické oblasti Prostředí.
Státní energetická koncepce ČR (2015)	1	Obsahuje podněty řešitelné v předkládané koncepci, může sloužit pro odůvodnění cílů a opatření. Do předkládané koncepce se promítají částečně prostřednictvím strategické oblasti Prostředí.
Aktualizace Národního programu snižování emisí ČR (2019)	1	Obsahuje podněty řešitelné v předkládané koncepci, může sloužit pro odůvodnění cílů a opatření. Do předkládané koncepce se promítají částečně prostřednictvím strategické oblasti Prostředí, např. v oblasti dopravy.
Strategický rámec rozvoje péče o zdraví v České republice do roku 2030 („Zdraví 2030“) (akt. 2020)	1	Obsahuje podněty řešitelné v předkládané koncepci, může sloužit pro odůvodnění cílů a opatření. Do předkládané koncepce se promítají částečně prostřednictvím strategické oblasti Lidé.
<b>Krajské dokumenty</b>	<b>Možná vazba</b>	<b>Komentář</b>
Zásady územního rozvoje Olomouckého kraje po aktualizaci č. 5 (2022)	2	Obsahuje podněty a požadavky s konkrétně definovaným nárokem na změnu využití území, které se budou promítat do posuzované koncepce. Strategický plán ZÚR respektuje a musí s nimi být v souladu.
Strategie rozvoje územního obvodu Olomouckého kraje (2020)	3	Obsahuje podněty a požadavky s konkrétně definovaným nárokem na změnu využití území, které se budou přímo promítat do posuzované koncepce, zejména v oblasti ekonomiky, zaměstnanosti, mobility, kvalitního životního prostředí, cestovního ruchu apod.
Adaptační strategie Olomouckého kraje 2023-2030 (2023)	1	Obsahuje podněty řešitelné v předkládané koncepci, může sloužit pro odůvodnění cílů a opatření. Do předkládané koncepce se promítají částečně prostřednictvím strategické oblasti Prostředí.

Aktualizace Programu zlepšování kvality ovzduší zóna Střední Morava – CZ07 (2021)	1	Obsahuje podněty řešitelné v předkládané koncepci, může sloužit pro odůvodnění cílů a opatření. Do předkládané koncepce se promítají částečně prostřednictvím strategické oblasti Prostředí, např. v oblasti udržitelné dopravy.
Plán odpadového hospodářství Olomouckého kraje 2016-2026 (2023)	1	Plán odpadového hospodářství řeší hlavně předcházení vzniku odpadů, nakládání s odpady, udržitelný rozvoj společnosti, maximální využívání odpadů jako náhrady primárních zdrojů a přechod na oběhové hospodářství. Obsahuje podněty řešitelné v předkládané koncepci, může sloužit pro odůvodnění cílů a opatření ve strategické oblasti Prostředí.
Územní energetická koncepce Olomouckého kraje 2015 – 2040 (2015)	1	Obsahuje podněty řešitelné v předkládané koncepci, může sloužit pro odůvodnění cílů a opatření. Do předkládané koncepce se promítají částečně prostřednictvím strategické oblasti Prostředí.

Vazby na koncepční materiály, ke kterým byl identifikován velmi silný (3) nebo silný (2) vztah k SP města Jeseník budou podrobněji popsány v dokumentu Vyhodnocení vlivů koncepce na životní prostředí a veřejné zdraví v případě, že o nutnosti jeho zpracování rozhodne příslušný úřad v Závěru zjišťovacího řízení.

#### Možnost kumulace vlivů na životní prostředí a veřejné zdraví s jinými záměry

Vlivy realizace těchto koncepcí budou vzájemně interferovat. Největší vazba je mezi dokumenty na krajské a místní úrovni – tj. zejména se SR OIK, územním plánem a ÚAP. Lze předpokládat, že tyto a další koncepce s větší vazbou se budou vzájemně doplňovat, tj. budou provázány. Jejich působení tak bude synergické – např. v oblasti dopravní infrastruktury a kvality životního prostředí bude Strategický plán vycházet z platné Strategie rozvoje kraje a zpětně může, pokud se tato potřeba objeví, u této koncepce podněcovat změny při její budoucí aktualizaci.

V části D jsou předběžně popsány orientační předpokládané vlivy na životní prostředí a veřejné zdraví. Z tohoto předběžného hodnocení vyplývá, že předpokládané zaměření koncepce bude přispívat ke zlepšování stavu životního prostředí a řešení problémů v oblasti ŽP. Předběžně jsou předpokládány některé mírné negativní vlivy, které mohou plynout např. ze záborů půdního fondu při realizaci dopravních staveb (např. cyklostezky, parkoviště), případně jejich střetu s přírodně hodnotnými lokalitami. Z předběžného hodnocení nevyplývají žádné potenciálně významné vlivy. S ohledem na tyto mírné vlivy není předpokládána kumulace negativních vlivů. Naopak lze předpokládat, že realizace této koncepce bude přispívat ke kumulaci pozitivních vlivů na životní prostředí a veřejné zdraví, např. se záměry v oblasti udržitelných forem dopravy.

#### **B.10 PŘEDPOKLÁDANÝ TERMÍN DOKONČENÍ**

Finální termín dokončení a schválení koncepce závisí také na dalším vývoji procesu SEA. Předpokládané definitivní schválení dokumentu je plánováno v první polovině roku 2025.

#### **B.11 NÁVRHOVÉ OBDOBÍ**

Koncepce je zpracována pro střednědobý horizont do roku 2031 a delší.

## B.12 ZPŮSOB SCHVALOVÁNÍ

Strategický plán rozvoje města Jeseník 2025+ je závazným dokumentem pro město Jeseník. SP Jeseník tedy bude projednán a schvalován zastupitelstvem města Jeseník. Schvalování koncepce jakožto závazného dokumentu je v kompetenci předkladatele.

Ke schválení koncepce je potřeba výsledek zjišťovacího řízení dle zákona č. 100/2001 Sb., o posuzování vlivu na životní prostředí (§ 10c). V případě, že výsledek zjišťovacího řízení stanoví, že koncepce podléhá hodnocení vlivů na životní prostředí, je pro možnost schválení koncepce povinné toto hodnocení provést dle stejného zákona a získat stanovisko k návrhu koncepce (§ 10g zákona č. 100/2001 Sb., o posuzování vlivu na životní prostředí). Město Jeseník bude v případě potřeby tohoto stanoviska povinno zohlednit požadavky a povinnosti z tohoto stanoviska vyplývající.

Pokud proces SEA skončí ve zjišťovacím řízení, bude tato informace uvedena v rámci podkladové dokumentace při schvalování koncepce.

SP Jeseník bude po schválení závazným dokumentem pro realizaci opatření na území města a z rozpočtu města či jiných externích zdrojů (např. regionální či národní dotační programy). Dokument je závazný pro období do roku 2030+.



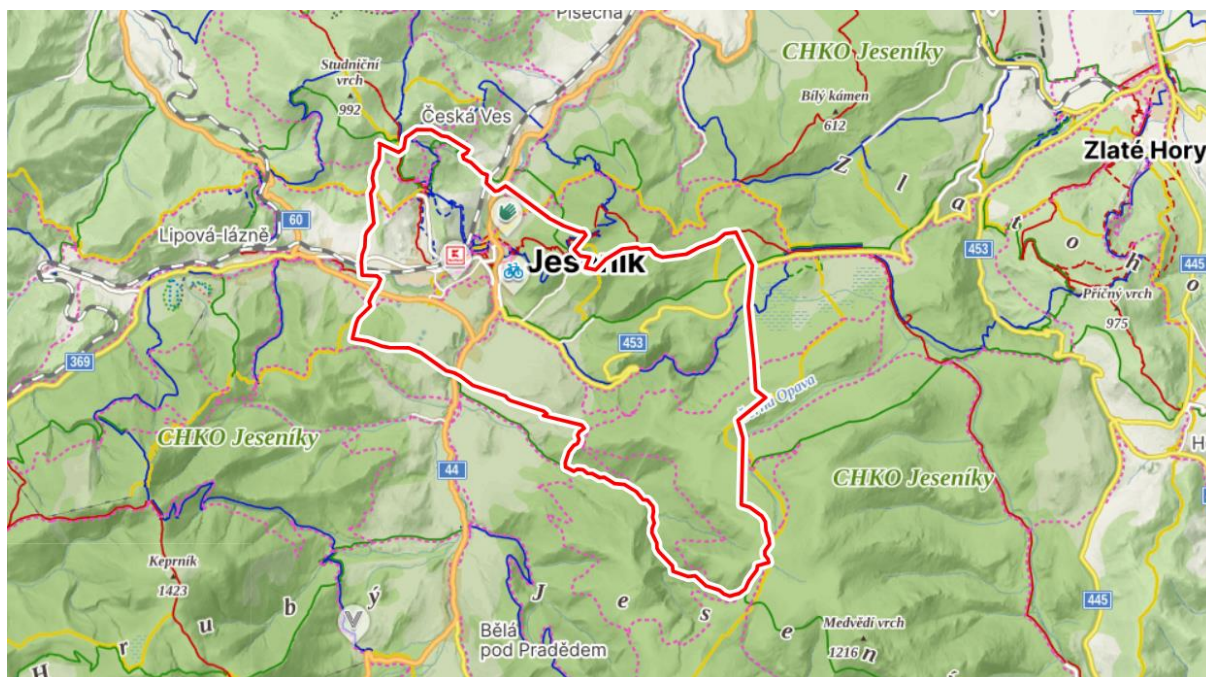
## C. ÚDAJE O DOTČENÉM ÚZEMÍ

Zpracovatel Oznámení při přípravě této kapitoly čerpal především z oficiálně vykazovaných údajů Ministerstva životního prostředí ČR, Olomouckého kraje a z dalších zdrojů. Výše uvedené zdroje byly tam, kde to bylo možné, doplněny dalšími relevantními údaji o stavu životního prostředí, získanými například z aktuálních dokumentů týkajících se stavu životního prostředí v kraji ve smyslu § 10 b), odst. 3, zákona č. 100/2001 Sb., o posuzování vlivů na životní prostředí, ve znění pozdějších předpisů. Cílem kapitoly o stavu životního prostředí v dotčeném území není provést samoučelnou kompletní analýzu, ale odlišit významné nedostatky a trendy v zatížení jednotlivých složek životního prostředí i v jejich geografické distribuci. Díky tomu bude v rámci zjišťovacího řízení možné zvážit vliv navrhovaných intervencí koncepce na vývoj životního prostředí, a to včetně formulace referenčních cílů životního prostředí jako základní metody hodnocení vlivů koncepce na životní prostředí a veřejné zdraví.

### C.1 VYMEZENÍ DOTČENÉHO ÚZEMÍ

Územím dopadu vyčleněným pro realizaci koncepce je město Jeseník. Vymezené území představuje území realizace a dopadu jednotlivých opatření a úkolů, které budou připravovány a realizovány na základě koncepce. Vzhledem k tomu, že město Jeseník je lokálním centrem regionu (např. ORP Jeseník), dá se předpokládat také působnost koncepce mimo území města, tj. např. v oblasti veřejné dopravy apod. Přímá působnost koncepce mimo území ČR nelze předpokládat, neboť město Jeseník přímo nesousedí s Polskem ani jinou zemí.

Vymezení města Jeseník je znázorněno na následujícím obrázku.



Obr. 1: Vymezení řešeného území – Město Jeseník (Zdroj: [www.mapy.cz](http://www.mapy.cz))

## C.2 VÝČET DOTČENÝCH ÚZEMNÍCH SAMOSPRÁVNÝCH CELKŮ, KTERÉ MOHOU BÝT KONCEPCÍ OVLIVNĚNY

Město Jeseník se rozkládá na ploše 38,23 km<sup>2</sup>, žije zde cca 10600 obyvatel. V současnosti má Jeseník tři části:

- ❖ Jeseník (k. ú. Jeseník)
- ❖ Bukovice (k. ú. Bukovice u Jeseníka)
- ❖ Dětrichov (k. ú. Seč u Jeseníka)

Základní sídelní jednotky jsou následující: Dukelská, 9. května, Bobrovník, Bukovice, Dětrichov, Jeseník-střed, Kalvodova, Krameriova, Křížový vrch, Lázně Jeseník, Nad tratí, Náměstí Svobody, Nerudova, Pod Bukovickým vrchem, Seč, Smetanovy sady, U České Vsi, U nemocnice, U kasáren, U slunka, U vlečky, Vavřinec a Železná hora.

## C.3 ZÁKLADNÍ CHARAKTERISTIKY STAVU ŽIVOTNÍHO PROSTŘEDÍ V DOTČENÉM ÚZEMÍ

Jeseník je město v okrese Jeseník v Olomouckém kraji, 71 km severně od Olomouce na soutoku Bělé a Staříče. Žije zde přibližně 11 tisíc obyvatel a katastrální výměra je cca 38 km<sup>2</sup>. Je největším městem v české části historického území Niského knížectví.

Jižní část území se nachází v chráněné krajinné oblasti Jeseníky.

### C.3.1 GEOLOGIE A GEOMORFOLOGIE

Město Jeseník se nachází na rozhraní Hrubého Jeseníku a Rychlebských hor, které jsou odděleny údolím řeky Bělé a potokem Staříč. Stávající zástavba se rozkládá v nadmořských výškách 420 – 630 m.n.m.

Oblast města a jeho okolí je z geomorfologického pohledu velmi rozmanitá. Jižní část území je tvořena z převážné části pohořím Hrubý Jeseník, který se zde dělí na Medvědkou, Pradědkou a Keprnickou hornatinu. Severovýchodní část území pokrývá geomorfologický celek Rychlebské Hory, který na území města zasahuje Studničním vrchem.

Hrubý Jeseník je výraznou členitou hornatinou, nejmohutnější pohoří Jesenícké oblasti, označované jako střecha Moravy. V hlavních rysech se dnešní terén zformoval v mladších třetihorách, jeho vývoj však i poté pokračoval ve čtvrtohorách. Největší úlohy zde sehrály tektonické pohyby – zdvihy a poklesy jednotlivých ker a s nimi spjatá erozní činnost tekoucí vody i činnost ledovců.

Rychlebské hory tvoří přirozenou historickou hranici mezi Slezskem, Kladskem a Moravou, nejvyšší horou je Smrk (1125 m). Střední nadmořskou výšku mají 644,7 m.n.m. a tvoří je soustava ker, pokleslých proti Hrubému Jeseníku a Králickému Sněžníku, avšak vyzdvižených nad nižší terén na severovýchodě. Výrazný je Sokolský hřbet, přiléhající k hlavnímu hřebeni a dosahující Studničním vrchem nadmořské výšky 992 m.

Na území města Jeseníku je evidováno ložisko nerostných surovin (stavební kámen) v Bukovicích. Dále se zde nachází několik poddolovaných území, z nichž některé se nacházejí na potenciálně

rozvojových plochách (lokalita U křížku nad městem směrem do Lázní Jeseník, Bukovice – u lokality Za podjezdem a u silnice na Lipovou Lázně. S těmito plochami je nutno počítat při plánování budoucích záměrů.

### C.3.2 ZDRAVOTNÍ STAV OBYVATEL

---

Český statistický úřad zveřejňuje data o příčinách úmrtí pouze v rámci krajů a okresů, vzhledem k podobným životním podmínkám v rámci okresu je možné příčiny úmrtí vztáhnout i na samotné město Jeseník. V okrese Jeseník v roce 2020 zemřelo celkem 602 obyvatel z celkem 36,9 tis. obyvatel, z toho nejvíce na nemoci oběhové soustavy (284 ob.). Dalšími nejčastějšími příčinami byly novotvary (114), nemoci dýchací soustavy (42) a nemoci trávicí soustavy (24) (ČSÚ, 2022b).

Prognóza vývoje zdravotního stavu je zpracována na základě současného zdravotního stavu a budoucího populačního vývoje obyvatelstva Olomouckého kraje a lze (stejně jako v celé ČR) očekávat následující trendy:

- ❖ další prodloužení doby dožití, stárnutí populace a s tím spojené zvyšování počtu lidí ve vyšších věkových skupinách, bude vzhledem k silné závislosti nemocnosti na věku pacientů znamenat další nárůst nemocnosti,
- ❖ pokračující změna struktury onemocnění od akutních k chronickým,
- ❖ další nárůst počtu závažných chronických onemocnění, zejména:
  - nádorová onemocnění, o onemocnění oběhové soustavy (ischemické nemoci srdeční, cévní nemoci mozku),
  - muskuloskeletální poruchy,
  - metabolické poruchy (diabetes, metabolický syndrom, obezita),
  - astma, chronická obstruktivní onemocnění plic,
  - vysoký krevní tlak,
  - onemocnění ledvin,
  - poruchy zraku,
  - poruchy sluchu;
  - nárůst počtu onemocnění nervového systému (demence a Alzheimerova choroba).

Je nutné si uvědomit, že ukazatele zdravotního stavu celkově ukazují vliv genetické dispozice, životního stylu vázaného často k zaměstnání, potencující vliv životního prostředí, historii profesní i osobní. Ukazují také dále na účinnost primární, sekundární či terciární prevence.

#### Zdraví a změna klimatu

Hlavní předpokládané dopady klimatické změny, které se odrazí na zdravotním stavu obyvatelstva, jsou spojeny se zvyšující se průměrnou roční teplotou a s rostoucím počtem a intenzitou vln veder.

Vyšší teploty, nejen že jsou velmi obecně náročné na dlouhodobě nemocné či oslabené jedince, ale zároveň poskytují vhodné prostředí pro šíření infekčních nemocí. Můžeme zde počítat onemocnění způsobená v důsledku konzumace zkažených potravin (salmonelóza, leptospiróza).

V souvislosti se změnou klimatu, tedy oteplováním a posunem areálu původního výskytu druhů, se v České republice setkáváme častěji klíšťaty, která jsou vektory nemocí, např. klíšťová encefalitida,

Lymská borellioza či anaplasmosa. Dále se stále častěji setkáváme s komáry, kteří jsou vektory tropických nemocí (např. komár *Aedes albopictus* tzv. tygří komár, známý z Jižní Moravy, který je přenašečem virů Chikungunya, horečky Dengue, žluté zimnice a viru Zika). Vyrůstají tak počty případů nemocí, se kterými by se obyvatelé setkali spíše v tropických či subtropických oblastech.

Rizikem spojeným s obdobími dlouhotrvajícího sucha je především ohrožení zásob pitné vody, ale také vody pro užitkové účely, zhoršení kvality vod pro koupání a rekreační účely. Snížení hladiny vodních toků v průběhu roku snižuje samočisticí schopnost vodního toku a má negativní vliv na vodní organismy. Naopak, při druhém extrému – povodních, dochází k přímému ohrožení života, zdraví lidí a materiálním škodám. Ohrožena jsou nejen vymezená záplavová území, ale v případě extrémních srážek, také oblasti, kde je změněna možnost odtoku srážkových vod (např. zastavěná území, bez možnosti vsakování do půdy, místa s nevhodným podložím pro vsakování, ad.). Během extrémních přívalových dešťů dochází na kanalizaci v místech odlehčovacích komor k vyplavení obsahu kanalizace a způsobuje zhoršení parametrů jakosti vody.

V případě vyššího počtu letních dní dochází k prodloužení pylové sezóny, a tedy zvýšení rizika pro alergiky, astmatiky a osoby s respiračními obtížemi. V letním období se taktéž předpokládá zvýšení koncentrací přízemního ozonu a fotochemického smogu, na druhou stranu, v zimních měsících, v důsledku snížených nároků na topení, mohou klesat emise z vytápění a lokálně zlepšit kvalitu ovzduší.

Jako nejdůležitější dopad, související s klimatickou změnou, lze považovat vysoké teploty. Nejohroženější lokality jsou ty s vysokým podílem zpevněných povrchů (centra větších měst, průmyslové areály, parkoviště obchodních center, vnitrobloky), a to především ve velkých městech v Ostravsko-Karvinské aglomeraci. Nejohroženějšími skupinami obyvatel jsou senioři a malé děti, kteří mají sníženou schopnost termoregulace, a podléhají častěji úpalu, kardiovaskulárním příhodám, renálnímu, respiračnímu či metabolickému selhání. Dalšími ohroženými skupinami jsou chronicky nemocní jedinci. Proto je nutné se zaměřit také na místa, kde jsou tito lidé koncentrováni, tedy na pobytová sociální zařízení, lůžková zdravotnická zařízení a také na školská zařízení.

### C.3.3 KLIMA

Území města leží na základě klasifikace dle Quitta (1971), aktualizované v Atlase podnebí České republiky (Tolasz, 2007) do rozhraní klimatické oblasti mírně teplé MW1 a chladné C7. V MW 1 jsou níže položené oblasti v údolí řek Bělá a Staříč, v CH7 se nacházejí výše položené oblasti Studničního vrchu a další. Bližší charakteristiky této oblasti udává tabulka níže.

**Tabulka 4 Základní klimatické charakteristiky dle Quitta (1971, akt. 2007)**

Klimatická charakteristika	MW1	C7
Počet letních dnů	20-30	20-30
Počet dnů s průměrnou teplotou 10 °C a více	120-140	120-140
Počet dní s mrazem	160-180	140-160
Počet ledových dní	40-50	50-60
Průměrná lednová teplota (°C)	-5 - -6	-3 - -4
Průměrná červencová teplota (°C)	15-16	15-16
Průměrná dubnová teplota (°C)	5-6	4-6
Průměrná říjnová teplota (°C)	6-7	6-7
Průměrný počet dnů se srážkami 1 mm a více	120-130	120-130

Klimatická charakteristika	MW1	C7
Suma srážek ve vegetačním období (mm)	500-600	500-600
Suma srážek v zimním období	300-350	350-400
Počet dní se sněhovou pokrývkou	100-120	100-120
Počet zatažených dní	120-150	150-160
Počet jasných dní	40-50	40-50

Zdroj: Quitt, 1971 in Tolasz, 2007

V návaznosti na očekávaný růst průměrné teploty se bude zvyšovat počet tropických dní (s teplotou nad 30 °C. Tento nárůst se poté odrazí i v častějším a delším výskytu vln horka, kdy jsou extrémně vysoké teploty několik dní až týdnů v kuse. V zimě naopak ubyde ledových dní, kdy je teplota celý den pod 0°C.

Celkově lze očekávat srážkovou rozkolísanost, tedy střídání několika velmi suchých a poté několika srážkově vydatných let. Kvůli tomu pak častěji dostaví extrémně vysoké srážky (20-50 mm za den), které mohou způsobit přívalové povodně.

Klima se však v Olomouckém kraji a na Jesenícku, stejně jako na území celé ČR, mění. Na území kraje se v budoucnu očekává zvýšení průměrných teplot ve všech měsících roku, s výrazným nárůstem zejména v období července až září. Předpokládán je také výraznější nárůst srážek v jarním období (duben, červen) a částečně i v podzimních měsících (říjen, listopad). Výraznější pokles je předpokládán naopak v letních měsících (červenec a zejména srpen a září). V souvislosti s těmito změnami je možné v zájmovém území očekávat:

- ❖ Sucho a snížení zásoby vody v půdě, stres suchem, snížení průtoků ve vodních tocích, pokles hladin vodních zdrojů.
- ❖ Nárůst průměrné roční teploty vody, rychlejší průběh většiny nežádoucích chemických reakcí a bakteriálních procesů, snížení kvality vody, ovlivnění kyslíkových poměrů, změny společenstev ve vodních tocích.
- ❖ Vlivem vysokých teplot a čtenějších a intenzivnějších vln veder zvýšení úmrtnosti a vyšší zdravotní rizika pro obyvatele, zejména pro zranitelné skupiny (senioři, chronicky nemocní, děti), zhoršení podmínek pro pohodu/kvalitu života obyvatel. Zvýšení nároků na zdravotní péči.
- ❖ Ohrožení životů a majetku díky mimořádným událostem, škody na hospodářství a veřejné infrastruktuře (dopravní a technické sítě) (EKOTOXA, 2018).

Jedná se o celostátní trendy. Jesenícko je výše položené a aktuálně není a ani ve výhledu nebude ohrožováno nedostatkem srážek a suchem. Také teploty jsou zde nižší oproti níže a jižněji položeným oblastem, proto v příštích desetiletích představuje nárůst teplot a sucho pro oblast Jesenícka menší hrozbu. Větším rizikem jsou mimořádné srážky, jejichž četnost a intenzita bude pravděpodobně narůstat a zvyšuje se tak riziko povodní.



### C.3.4 KVALITA OVZDUŠÍ

---

Znečištění ovzduší je stále vážný environmentální problém nejen v ČR, ale i v Evropě a po celém světě. Důsledky znečišťování jsou velmi široké. Jsou prokázány přímé negativní účinky látek znečišťujících ovzduší na zdraví obyvatel, zvířat, rostlin, půdu a materiály. Respirace zvýšených koncentrací látek znečišťujících ovzduší má přímé následky na zdravotní stav obyvatel.

Znečištění venkovního ovzduší je nejčastěji vyvoláno směsí znečišťujících látek emitovaných z celé řady zdrojů: významné stacionární (bodové) zdroje, doprava, plošné zdroje (souhrn malých zdrojů např.: lokálních topenišť). Ke znečištění ovzduší na místní úrovni přispívají rovněž znečišťující látky přenášené ze středních a velkých vzdáleností (desítky až stovky kilometrů).

Účinky látek znečišťujících ovzduší emitovaných v určité oblasti se mohou negativně projevat v oblastech více či méně vzdálených (desítky až stovky kilometrů). Řadu problémů tedy nelze řešit izolovaně v rámci sledovaného území (SO ORP, obec, katastr), ale nutná je spolupráce na větších územních celcích (kraje, ČR, mezinárodně - přeshraniční vlivy). Opatření provedené na území v působnosti pověřeného stavebního úřadu se mohou, ale také nemusí projevit na témže území.

Ovzduší se v Jeseníku a celém Olomouckém kraji v posledních letech postupně zlepšuje.

Území města Jeseník nespadá do oblasti se zhoršenou kvalitou ovzduší, kde opakovaně dochází k překročení limitní hodnoty pro ochranu zdraví lidí. Imisní limity jsou zde dodržovány s velkou rezervou u všech znečišťujících látek. Nejbližše se imisnímu limitu přibližují imisní koncentrace benzo(a)pyrenu, které dosahují maximální úrovně v centru městě, a to až 0,8 ng/m<sup>3</sup>.

Ke zvýšení imisních koncentrací dochází v zimním období – centrální část města se nachází v údolí a zdrojem znečištění zde může být jak vytápění (lokální topeniště), tak i emise z dopravních prostředků a resuspenze (zviřování prachu) z dopravy.

### C.3.5 VODA

---

#### Vodní toky a plochy, povodňová problematika

Hydrologicky náleží zájmové území města Jeseníku do úmoří Baltského moře a je součástí povodí řeky Odry a jejího levobřežního přítoku Bělé. Tok Bělé tvoří kostru říční sítě města Jeseníku. S výjimkou toku Staříče lze ostatní toky na území města (Vrchovištní potok, „Kalvodka“, bezejmenný potok v prostoru bývalých kasáren) charakterizovat jako drobné.

Řeka Bělá je významný vodohospodářský tok a je páteřním tokem Jesenicka. Řeka pramení ve Videlském sedle ve výšce 880 m n.m., odtéká z hor na sever, od Jeseníku mění směr na severovýchodní, protíná státní hranice ČR-Polsko u Mikulovic v 307 m n.m. a ústí do Kladské Nisy. Největším přítokem je Staříč (plocha povodí 53,4 km<sup>2</sup>), který ústí zleva v km 16,633. Nad Staříčem má Bělá plochu 118,3 km<sup>2</sup>. Podloží Bělé tvoří propustné ruly, což spolu se zalesněním Hrubého Jeseníku způsobuje poměrnou vyrovnanost průtoků. Zvýšené průtoky zpravidla nastávají na jaře, kdy odtékají vody z tajících sněhů, zvětšené o spadlé srážky. Nejméně vodné jsou podzimní měsíce, nebo poslední zimní měsíce. Povodně bývají spíše v létě. Řeka Bělá díky výškovým rozdílům, jež překonává, disponuje značnou energií, jež umožňuje transport splavenin, zejména při povodních. Retenční prostory v povodí Bělé a Staříče prakticky neexistují, proto jsou nástupy povodňových stavů velmi

rychlé a jejich velikost a doba trvání je většinou odvislá od intenzity a délky trvání srážky. Koryto a okolí Bělé patřilo k nejhůře zasaženým povodněmi v roce 1997. Původně úzké, v horním toku kamenité, místy balvanité koryto bylo za povodně značně rozšířeno a na mnoha místech bylo upravováno.

Řeka Staříč je významný vodohospodářský tok. Řeka pramení na JV, 1 km od Ramzové na svazích Smrku ve výšce 1075 m n.m., ústí zleva do Bělé v km 16,633 v Jeseníku ve 423 m n.m. Plocha povodí je 53,3 km<sup>2</sup>, délka toku 14,6 km, průměrný roční průtok u ústí 0,91 m<sup>3</sup>.s<sup>-1</sup>. Správcem tohoto vodního toku je Povodí Odry.

V zájmovém území se nalézají několik drobných vodních nádrží, které plní hlavně funkci ekologickou. Z hlediska vodohospodářského nemají pro hlavní vodoteče zájmového území větší význam. S výjimkou poldru Bobrovník, u koryta Staříče, se všechny vodní nádrže nacházejí v povodí drobných vodních toků, charakteristických vysokou rozkolísaností průtoků, které odpovídají charakteru dešťových srážek. Režim proudění v těchto tocích je na hranici říčního a bystrinného proudění. Pro město Jeseník mají z hlediska povodňového částečný význam některé protékané nádrže. Určitý vliv na průtokový režim Staříče může mít suchá nádrž (poldr) vybudovaný na LB v prostoru autocampingu Bobrovník.

Významným limitem území, který je nutné při rozvoji a využití území respektovat, jsou záplavová území. V době zvýšených průtoků je ohrožena především zástavba nacházející se v bezprostřední blízkosti vodních toků.

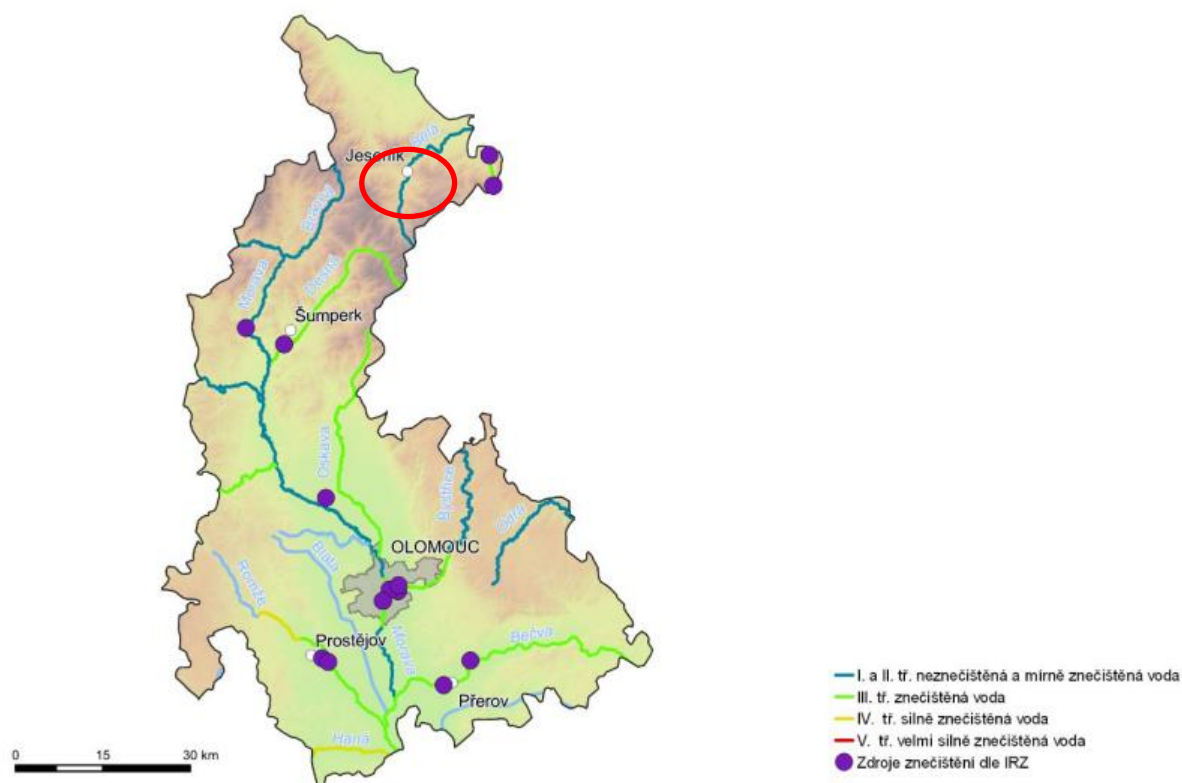
Město má zpracovaný Povodňový plán, aktualizovaný k 26.6.2024 (<https://www.edpp.cz/povodnovy-plan/jesenik/>). Povodňový plán je základním dokumentem pro řízení ochrany před povodněmi ve správním území města. Řeší opatření potřebná k odvrácení nebo zmírnění povodňových škod, ke kterým by mohlo dojít rozvodněním vodních toků ve správním území města a zaplavením nemovitostí při povodni. Digitální povodňový plán umožňuje oproti klasickému publikování (tištěná verze nebo elektronická verze) mnohem větší míru provázanosti obsahu pomocí odkazů – jak mezi jednotlivými částmi textu, tak mezi grafickou částí (mapovými pohledy).

Při povodňových situacích může dojít k ohrožení budov srážkami, zpětným vzdušením vody, splachy z polí, nefunkční kanalizací nebo vzestupem hladiny podzemní vody. Kromě území ohroženého vyššími stavy a průtoky vodních toků představují riziko přívalové srážky a také dlouhotrvající deště, povodí je přesycené a hrozí nebezpečí splachů vody z okolních polí. Při intenzivních srážkách kanalizace nestíhá odvádět vodu, čímž dochází ke vzdouvání vody z kanalizace.

V září roku 2024 došlo k dalším velmi rozsáhlým povodním na tocích Staříče, Bělé a dalších, které způsobily rozsáhlé škody na majetku a infrastruktuře.

### Jakost povrchových vod

Jakost vody v Olomouckém kraji je ovlivňována plošným znečištěním ze zemědělství i komunálním bodovým znečištěním. Ze zdrojů znečištění, evidovaných v IRZ, je nejvýznamnější potravinářský a těžební průmysl a odpadní vody vypouštěné z ČOV. Stav se z dlouhodobého hlediska pozvolna zlepšuje. Jakost vody je monitorována na toku Bělá a je hodnocena jako voda v I.-II. třídě – neznečištěná a mírně znečištěná voda.



**Obr. 2: Jakost vody v tocích v Olomouckém kraji (CENIA, 2023)**

Dle predikcí změn klimatu však bude vzhledem ke sníženým průtokům a vyšším teplotám ve vodních tocích zejména v letním období docházet ke zhoršování kvality povrchových vod, což se může odrazit i na zhoršené kvalitě podzemních vod, přičemž zcela zásadní je dopad na vodní ekosystémy tekoucích vod.

#### Chráněné oblasti přirozené akumulace vod

Oblasti, které pro své přírodní podmínky tvoří významnou přirozenou akumulaci vod, vyhláší vláda nařízením za chráněné oblasti přirozené akumulace vod (CHOPAV). V takovýchto oblastech se v rozsahu stanoveném nařízením vlády limituje řada aktivit.

Část území města Jeseník jižně od Bělé a Staříče spadá do chráněné oblasti přirozené akumulace vod.

#### Zranitelné a citlivé oblasti

**Zranitelné oblasti** jsou území, kde se vyskytují

- povrchové nebo podzemní vody, zejména využívané nebo určené jako zdroje pitné vody, v nichž koncentrace dusičnanů přesahuje hodnotu 50 mg/l nebo mohou této hodnoty dosáhnout,
- povrchové vody, u nichž v důsledku vysoké koncentrace dusičnanů ze zemědělských zdrojů dochází nebo může dojít k nežádoucímu zhoršení jakosti vody.

Žádná z částí města není zařazena mezi zranitelné oblasti.

**Citlivé oblasti** jsou vodní útvary povrchových vod,



- a) v nichž dochází nebo v blízké budoucnosti může dojít v důsledku vysoké koncentrace živin k nežádoucímu stavu jakosti vod,
- b) které jsou využívány nebo se předpokládá jejich využití jako zdroje pitné vody, v níž koncentrace dusičnanů přesahuje hodnotu 50 mg/l, nebo
- c) u nichž je z hlediska zájmů chráněných zákonem nutný vyšší stupeň čištění odpadních vod.

Dle Nařízení vlády č. 401/2015 Sb. jsou všechny povrchové vody na území České republiky vymezeny jako citlivé oblasti.

#### Zásobování vodou a čištění odpadních vod

VaK - Vodovody a kanalizace Jesenicka, a.s. vlastní a provozuje vodohospodářskou infrastrukturu na území obcí Bělá pod Pradědem, Česká Ves, Hradec-Nová Ves, Jeseník, Lipová-lázně a Písečná.

Ve městě Jeseník je vybudován veřejný vodovod, který je součástí vodovodní skupiny Jeseník – Lipová – Mikulovice. Tento skupinový vodovod je zásobován povrchovou vodou.

V prostoru Lázní Jeseník, cca 80 m od stávající čerpací stanice, je další zdroj podzemní vody s kapacitou cca 2 l/s. Tento zdroj není v současnosti využit, ale lze s ním počítat v případě nutnosti posílení zdrojů vody pro vodovodní síť Jeseník. Z hlediska vodních zdrojů je možné situaci v oblasti označit jako stabilní, nikoliv však jako dostatečnou. Současný technický stav a pokrytí vodovodní sítě lze označit za uspokojující.

Převážná část městské kanalizace je budována jako jednotná kanalizační soustava, která odvádí jak odpadní, tak dešťové vody do čistírny odpadních vod. Pouze několik krátkých podružných stok odvádí povrchové dešťové vody přímo do blízké vodoteče. V trase kanalizačních sběračů jsou vybudovány odlehčovací komory, které při průtoku dešťových vod převádějí část těchto vod do vodoteče. Kanalizační síť je dimenzována na odvod dešťových srážek 15 min. náhradního deště.

Čistírna odpadních vod, dále jen ČOV, byla vybudována v letech 1983 až 1985. V roce 2005 proběhla celková rekonstrukce. Je situována mimo katastr města Jeseník, v severní části obce Česká Ves. Vzhledem k postupnému stárnutí kanalizace a stále agresivnějšímu prostředí se kanalizace rychleji opotřebovává, proto je nezbytné provádět pravidelné revize a pravidelnou péči.

### C.3.6 ZEMĚDĚLSTVÍ A PŮDA

Zemědělskou činnost ve městě a regionu určuje charakter území. Z rozlohy města činí pouze 20 % zemědělská půda, která je z největší části zastoupena trvalými travními porosty. Orná půda tvoří pouze 7 % rozlohy města. Nezemědělskou půdu představují především lesy, které pokrývají cca 62 % rozlohy města.

**Tabulka 5: Využití pozemků ve městě Jeseník (podle ČSÚ k 31. 12. 2023)**

Druh pozemku	Plocha	Zastoupení
<b>Zemědělská půda</b>	<b>767,69</b>	<b>20,1</b>
Orná půda	154,26	4,0
Zahrady	113,54	3,0
Sady	1,16	0,0
Trvalé travní porosty	498,73	13,0

Druh pozemku	Plocha	Zastoupení
<b>Nezemědělská půda</b>	<b>3055,05</b>	<b>79,9</b>
Lesní půda	2363,49	61,8
Vodní plochy	38,1	1,0
Zastavěné plochy	88,07	2,3
Ostatní plochy	565,39	14,8
<b>Celková výměra k.ú.</b>	<b>3822,74</b>	<b>100,0</b>

Zdroj: ČSÚ, 2024

V území jsou provedena zúrodnovací opatření (meliorace), která jsou územním plánem respektována. Ochrana meliorací je zajištěna koncepčním přístupem, spočívajícím v minimalizaci zastavitelných ploch na meliorovaných půdách, pro něž nelze nalézt jiné vhodné umístění.

Charakter půd je dán kombinací geologických a klimatických podmínek, tedy především výskytem kyselých vyvěřelých a přeměněných hornin v chladnějším a vlhčím klimatu. Na celém území ORP Jeseník tedy převládají půdy typu kambizem v subtypech modální, dystrická a oglejená, v menším zastoupení pak v subtypech luvická, fluvická, glejová, rankerová, psefitická, arenická. Tyto půdy zauímají rozsáhlejší areály na celém území. Přerušované jsou zejména v nižších polohách na méně propustných substrátech areály půdního typu pseudoglej, převážně v subtypu modální.

Na lesních půdách ve vyšších polohách jsou významněji zastoupeny kryptopodzoly a podzoly, v nejvyšších polohách ostrůvkovitě přerušované plochami organozemí (rašeliněště). Na lokalitách prudkých svahů a sutí s vysokou skeletovitostí jsou kryptopodzoly a podzoly nahrazovány půdním typem ranker. V aluviálních polohách kolem Javornického potoka, Vidnávky a Bělé se nacházejí půdy typu fluvizem, zejména v subtypech modální a oglejená.

Zastoupení kvalitních půd pro zemědělské využití je relativně malé. V první a druhé třídě ochrany ZPF se vyskytují pouze menší areály, převážně fluvizemí, méně pseudoglejů nebo kambizemí. Kvalita zemědělské půdy je tedy z hlediska produkčního, vzhledem k podmínkám v ČR, podprůměrná.

### C.3.7 LESNICTVÍ

Okres Jeseník je oblast s vysokou lesnatostí. Na území města Jeseníku tvoří lesy cca 62 % plochy území. Většinu tvoří hospodářské lesy, cca 1/4 tvoří lesy zvláštního určení. Lesy jsou zařazeny do dvou přírodních lesních oblastí:

#### PLO 28 – Předhoří Hrubého Jeseníku

Jedná se o oblast s vysokým zastoupením smrku, z biotických škůdců je nejdůležitější podkorní hmyz, významné škody jsou také způsobeny dřevokaznými houbami. Převládají zde dobré růstové podmínky s dostatkem vláhy. Ve 4. vegetačním stupni bylo po roce 1945 zalesněno značné množství zemědělských půd. Střet zájmů myslivosti a lesního hospodářství platí na celé PLO.

#### PLO 27 – Hrubý Jeseník

Tato PLO je typickou horskou oblastí s problémy vyplývajícími z náročných klimatických a terénních poměrů. Z biotických činitelů působí největší škody vítr, sníh a námraza, dále podkorní hmyz. Oblast je charakteristická vysokými stavy jelení zvěře, které se podařilo teprve v posledních letech snížit. Nejvýznamnější je půdoochranná funkce. Ke střetu zájmů dochází v oblasti hospodaření v lesích

ochranných a hospodaření v ostatních lesích a myslivostí. Z dřevin převládá smrk, počátkem 20. století byla na hřebenech vysazována borovice kleč, která zde přetrvala ve značném množství.

Lesy v okrese Jeseníku byly poškozeny imisemi z 60-80 let, část porostů byla poškozena i v předchozím desetiletí díky kvůli kůrovci. Druhovú skladba neodpovídá vegetačním stupňům, vysoký je podíl smrku, měl by vzrůstat podíl listnatých dřevin. Žádoucí je zde obnova porostů a zajištění přirozenější druhové skladby lesních porostů s vyšším využitím listnáčů a stanovištěně vhodných druhů dřevin.

### C.3.8 PŘÍRODA A KRAJINA – PŘÍRODNÍ HODNOTY V ÚZEMÍ

Město Jeseník se nachází v přírodně velice cenném území, o čemž svědčí také to, že velká část území náleží do velkoplošně zvláště chráněného území CHKO Jeseníky a současně také ptačí oblasti Jeseníky. V severní části území v oblasti Studničního vrchu je vymezena evropsky významná lokalita Rychlebské hory – Sokolský hřbet a ve východní části území EVL Rejvíz.

#### Obecná ochrana přírody a krajiny

**Obecná ochrana přírody a krajiny** představuje ochranu krajiny, rozmanitosti druhů, přírodních hodnot a estetických kvalit přírody, ale také ochranu a šetrné využívání přírodních zdrojů. Zákon č. 114/1992 Sb., o ochraně přírody a krajiny rozlišuje:

- ❖ obecnou ochranu krajiny (ÚSES, VKP, krajinný ráz, přírodní park a přechodně chráněné plochy)
- ❖ obecnou ochranu druhů – veškeré druhy rostlin a živočichů včetně jejich stanovišť jsou chráněny před ničením, poškozováním, sběrem či odchytem. Důležitým nástrojem je ochrana volně žijících ptáků, ochrana dřevin rostoucích mimo les a péče o handicapované živočichy a úprava činnosti záchranných stanic.
- ❖ obecná ochrana neživé části přírody a krajiny (ochrana jeskyní, přírodních jevů na povrchu, které s jeskyněmi souvisejí a paleontologických nálezů a minerálů).
- ❖ zvláštní ochranu vybraných, vzácných nebo vědecky a kulturně významných druhů rostlin a živočichů (druhy kriticky ohrožené, silně ohrožené a ohrožené)
- ❖ V rámci obecné ochrany přírody a krajiny je věnována pozornost také problematice nepůvodních, invazních druhů rostlin a živočichů.

#### Zvláště chráněná území a CHKO Jeseníky

Na území obce Jeseníku se nenachází žádné maloplošně zvláště chráněné území. V katastrálním území sousední obce Zlaté hory se nachází NPR Rejvíz, které sousedí s katastrem města Jeseník, přičemž toto území je součástí evropsky významná lokalita Rejvíz.

Chráněná krajinná oblast Jeseníky byla vyhlášena v roce 1969 na rozloze 740 km<sup>2</sup>. Území je z 80 % pokryto lesy, převážně druhotnými smrčinami nebo bučinami s mozaikovitě zachovalými zbytky přírodních lesů. Nejcennější území chráněné krajinné oblasti jsou chráněna ve 4 národních přírodních rezervacích (Praděd, Šerák - Keprník, Rejvíz, Rašeliniště Skřítek), 19 přírodních rezervací

a 6 přírodních památkách.

Z botanického hlediska jsou významné podhorské slatinné louky s kropenáčem vytrvalým, vachtou trojlistou a prstnatcem májovým na Rýmařovsku nebo rejvízské rašeliniště s borovicí blatkou, rojovníkem bahenním, masožravou rosnatkou okrouhlostou a suchopýry. Vzácně se zachovaly sušší louky s orchidejemi. Botanicky nejvýznamnější lokalitou je Velká kotlina, kde se vyskytuje 350 druhů a poddruhů vyšších rostlin, z nichž k nejvýznamnějším náleží endemický jitrocel černavý sudetský a hvozdík kartouzek sudetský. Na skalách nad hranicí lesa rostou další jesenícké endemity lipnice jesenícká a zvonek jesenícký, které jsou chráněny v rámci soustavy Natura 2000.

Jeseníky jsou vhodným prostředím pro mnohé vzácné druhy ptáků. Horské hole a navazující rozvolněné porosty při hranici lesa hostí například lindušku horskou, kosa horského, bělořita šedého, vzácně modráčka tundrového, tetřeva hlušce, tetřívka obecného, v lesích hnízdí jeřábek obecný, čáp černý, na skalách sokol stěhovavý. Na loukách se vyskytuje celoevropsky ohrožený chřástal polní. Bohatě je zastoupena říše hmyzu. Stará důlní díla jsou důležitým zimovištěm mnohých druhů netopýrů. Mezi nepůvodní druhy jesenícké fauny patří kamzík horský, který byl do Jeseníků přivezen počátkem 20. století z Alp.

Hranice CHKO Jeseníky je na území města Jeseníku dána tokem řeky Bělá, respektive jejího přítoku potoka Staříč. Většina zastavěného území města je součástí 4. zóny CHKO Jeseníky, zbývající převážná část města je součástí 3. zóny CHKO. II. zóna CHKO je vymezena pouze v okrajové jihovýchodní části území. V lokalitě Bobrovník na okraji k.ú. města Jeseníku je vymezena I. zóna CHKO. Jedná se o mokřadní společenstva rákosin, olšin, luk se soliterními keři a tůněmi pro obojživelníky; lokalita důležitá pro hnízdění a odpočinek při tazích ptáků (hýl rudý, chřástal polní, křepelka polní).

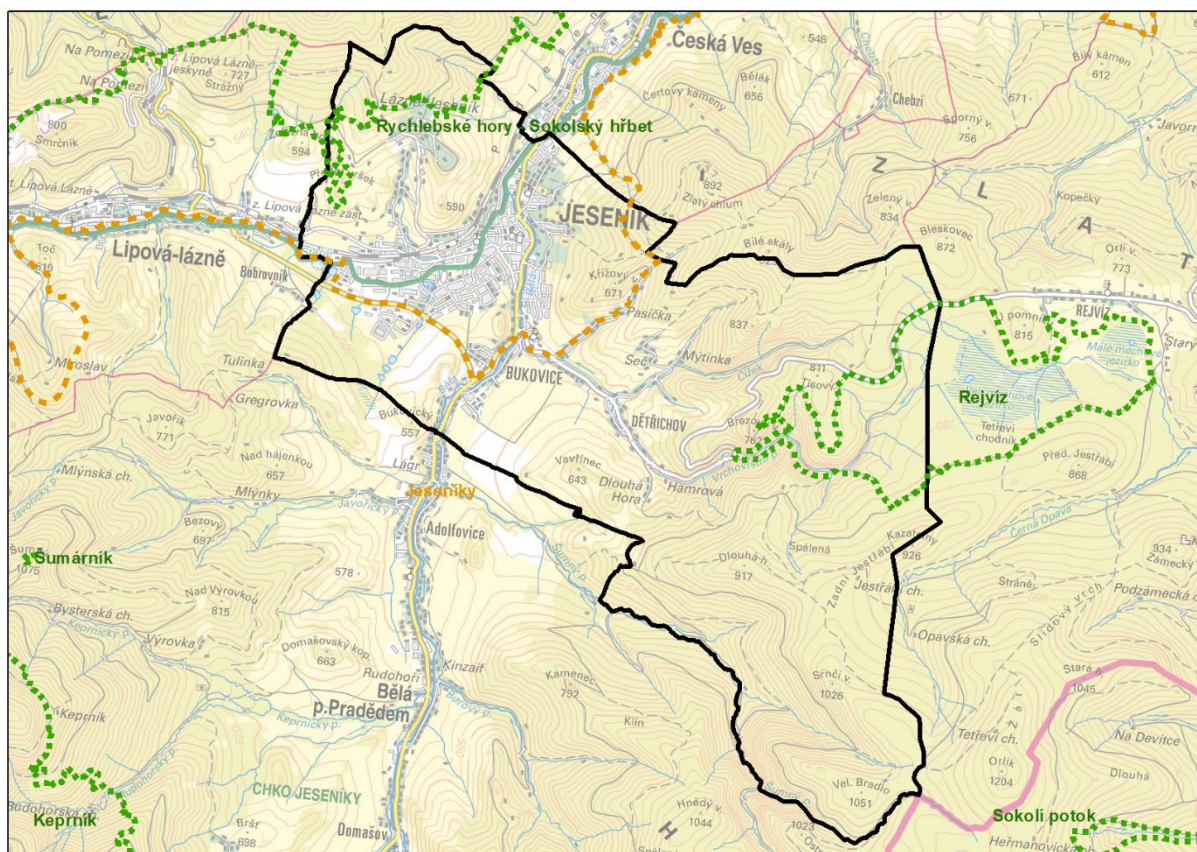
### Soustava Natura 2000

Do zájmového území města Jeseník zasahuje v jeho jižní části převážně mimo zástavbu ptačí oblast (PO) Jeseníky. Hlavní část zástavby se nachází mimo území PO, do ptačí oblasti zasahují místní části Bukovice, Pasíčka, Mýtinka Seč a Děťichov.

Do východní části města zasahuje EVL Rejvíz. Do severní části města na části Studničního vrchu zasahuje EVL Rychlebské hory – Sokolský hřbet.

Níže v mapě je patrné vymezení EVL a PO nacházející se na nebo v blízkosti území města Jeseník (Zdroj: AOPK ČR a Natura 2000). Významný vliv koncepce na lokality soustavy Natura 2000 byl vyloučen stanovisky příslušných orgánů ochrany přírody. (viz kap. E a Příloha).





**Obr. 3: Evropsky významné lokality a ptáčí oblasti v nebo blízkosti města Jeseník**

### Památné stromy

V území se nachází několik památných stromů. Dle § 46 zákona č. 114/1992 Sb., o ochraně přírody a krajiny, ve znění pozdějších předpisů je památné stromy zakázáno poškozovat, ničit a rušit v přirozeném vývoji; jejich ošetřování je prováděno se souhlasem orgánu, který ochranu vyhlásil. Je-li třeba památné stromy zabezpečit před škodlivými vlivy z okolí, vymezí pro ně orgán ochrany přírody, který je vyhlásil, ochranné pásmo, ve kterém lze stanovené činnosti a zásahy provádět jen s předchozím souhlasem orgánu ochrany přírody. Pokud tak neučiní, má každý strom základní ochranné pásmo ve tvaru kruhu o poloměru desetinasobku průměru kmene měřeného ve výši 130 cm nad zemí. V tomto pásmu není dovolena žádná pro památný strom škodlivá činnost, například výstavba, terénní úpravy, odvodňování, chemizace.

### Přírodní parky

K ochraně krajinného rázu je dle § 12 odst. 3 možno zřídit přírodní park, v němž je možné obecně závazným právním předpisem omezit takové využití území, které by znamenalo zničení, poškození nebo rušení stavu tohoto území. Institut přírodního parku je využíván zejména tam, kde se nachází krajinné celky s významnými estetickými hodnotami, zastoupením přírodních prvků a harmonicky začleněnými kulturními fenomény.

Území města Jeseník se nenachází v žádném přírodním parku.

### Územní systém ekologické stability

Z hlediska ekologické stability lze považovat rozvoj území za udržitelný, pokud je koeficient ekologické stability (KES) větší než 1. Hodnota KES pro Jeseník má je 3,55, řešené území je tedy ekologicky stabilní krajina.

Územní systém ekologické stability (ÚSES) je vzájemně propojený soubor přirozených i pozměněných, avšak přírodě blízkých ekosystémů, které udržují přírodní rovnováhu. Hlavním smyslem ÚSES je posílit ekologickou stabilitu krajiny zachováním nebo obnovením stabilních ekosystémů a jejich vzájemných vazeb.

V území se nachází řada prvků nadregionálního, regionálního a lokálního ÚSES. Ve východní části území sem zasahuje nadregionální biocentrum Rejvíz. Jižněji v jihozápadní části je regionální biocentrum Borový potok. Na Studničním vrchu je vymezen nadregionální biokoridor K 86, severojižním směrem prochází regionální biokoridor RK 839, který propojuje NRBC Rejvíz s RBC Borový potok. Systém nadregionálního a regionálního ÚSES je doplněn řadou prvků lokálního ÚSES.

### Významné krajinné prvky (VKP)

Významný krajinný prvek je dle zákona 114/1992 Sb., o ochraně přírody a krajiny, v platném znění definován jako ekologicky a geomorfologicky nebo esteticky hodnotná část krajiny utvářející její typický vzhled nebo přispívající k udržení její stability.

Významnými krajinnými prvky jsou lesy, rašeliniště, vodní toky, rybníky, jezera, údolní nivy. Dále jsou jimi jiné části krajiny, které zaregistruje podle § 6 zákona č.114/1992 Sb. orgán ochrany přírody jako významný krajinný prvek, zejména mokřady, stepní trávníky, remízy, meze, trvalé travní plochy, naleziště nerostů a zkamenělin, umělé i přirozené skalní útvary, výchozy a odkryvy. Mohou jimi být i cenné plochy porostů sídelních útvarů včetně historických zahrad a parků.

Dále jsou jimi jiné části krajiny, které zaregistruje podle § 6 orgán ochrany přírody jako významný krajinný prvek, zejména mokřady, stepní trávníky, remízy, meze, trvalé travní plochy, naleziště nerostů a zkamenělin, umělé i přirozené skalní útvary, výchozy a odkryvy.

V území se nachází mnoho významných krajinných prvků ze zákona.

### Péče o živočichy

V České republice existuje od roku 1997 Národní síť stanic pro handicapované živočichy, která sdružuje subjekty pečující o zraněné a nemocné volně žijící živočichy. Jejich cílem je zajistit pomoc těmto živočichům a umožnit jejich plnohodnotný návrat do přírody. V případě, že je zranění vážné a neumožňuje zvířeti plnohodnotný návrat do volné přírody, je ponecháno trvale ve stanici.

Při péči o živočichy je využívána záchraná stanice pro handicapované živočichy, a to v Záchrané stanici Ruda nad Moravou.

### C.3.9 STARÉ EKOLOGICKÉ ZÁTĚŽE A BROWNFIELDS

---

Za starou ekologickou zátěž (SEZ) se považuje závažná kontaminace horninového prostředí, podzemních nebo povrchových vod, ke které došlo nevhodným nakládáním s nebezpečnými látkami v minulosti (zejména se jedná např. o ropné látky, pesticidy, PCB, chlorované a aromatické uhlovodíky, těžké kovy apod.). Tento závažný stav byl způsobem používáním k životnímu prostředí nešetrných, ale ve většině případů povolených technologií a chemických látek. Nejedná se o produkt současných činností ani současných havarijních stavů. SEZ ohrožuje zdraví člověka nebo složky životního prostředí a její původce již neexistuje nebo není znám.

V řešeném území se nachází několik starých ekologických zátěží – jedná se o tyto (dle Systému evidence kontaminovaných míst - SEKM):

- ❖ RWE GasNet, s.r.o. Lipovská 117
- ❖ Uhelné sklady obchod s palivem
- ❖ Skládka Bikrosová dráha
- ❖ HARD a.s.
- ❖ Bývalá Kasárna SA Jeseník

### C.3.10 ODPADY

---

Likvidace komunálního odpadu představuje významné ekonomické a ekologické téma města i s ohledem na zajištění odpovídající kvality životního prostředí.

Firmou, která má ve městě Jeseník na starosti svoz a třídění odpadů je společnost Technické služby Jeseník a.s. Pomocí rozmístěných sběrných hnízd na separovaný odpad je zajišťován sběr využitelných složek komunálního odpadu z domácností. Základní komodity (papír, plast, směsné sklo, bílé sklo a nápojový karton) mají občané možnost třídít do speciálních nádob, dále také textil, upotřebené potravinářské oleje, kovový odpad a elektroodpad.

Město Jeseník vlastní dva sběrné dvory, jeden je umístěn v areálu Technických služeb Jeseník a.s., na ulici Otakara Březiny a druhý naproti Jesenické nemocnici, na ulici Lipovská. Zde je provozováno také Re-use centrum. Nebezpečný odpad se shromažďuje buď v rámci mobilních svozů, nebo ve sběrném dvoře. Rizikem sběrného dvora je zvýšená hlučnost z tohoto zařízení. Na území města se mezi dalšími zařízeními odpadového hospodářství nachází také např. autovrakoviště nebo zařízení pro rafinaci olejů.

V Jeseníku se nenachází oblasti, kde není zabezpečen sběr a svoz komunálního odpadu, proto jsou vytvořeny dobré předpoklady předcházení vzniku divokých skládek v blízkosti obytné zástavby. Směsný komunální odpad tvoří nejvýznamnější množství z komunálního odpadu. Situaci v oblasti třídění odpadu komplikuje ukládání odpadů do nevhodných kontejnerů.

V současnosti je ve světě v ČR v odpadovém hospodářství stěžejním trendem snaha o přechod na oběhové hospodářství, kdy dochází k uzavírání toků materiálů v dlouhotrvajících cyklech a důraz je kladen na prevenci vzniku odpadů, opětovné využití výrobků, recyklaci a přeměnu na energie namísto těžby nerostných surovin a přibývání skládek.



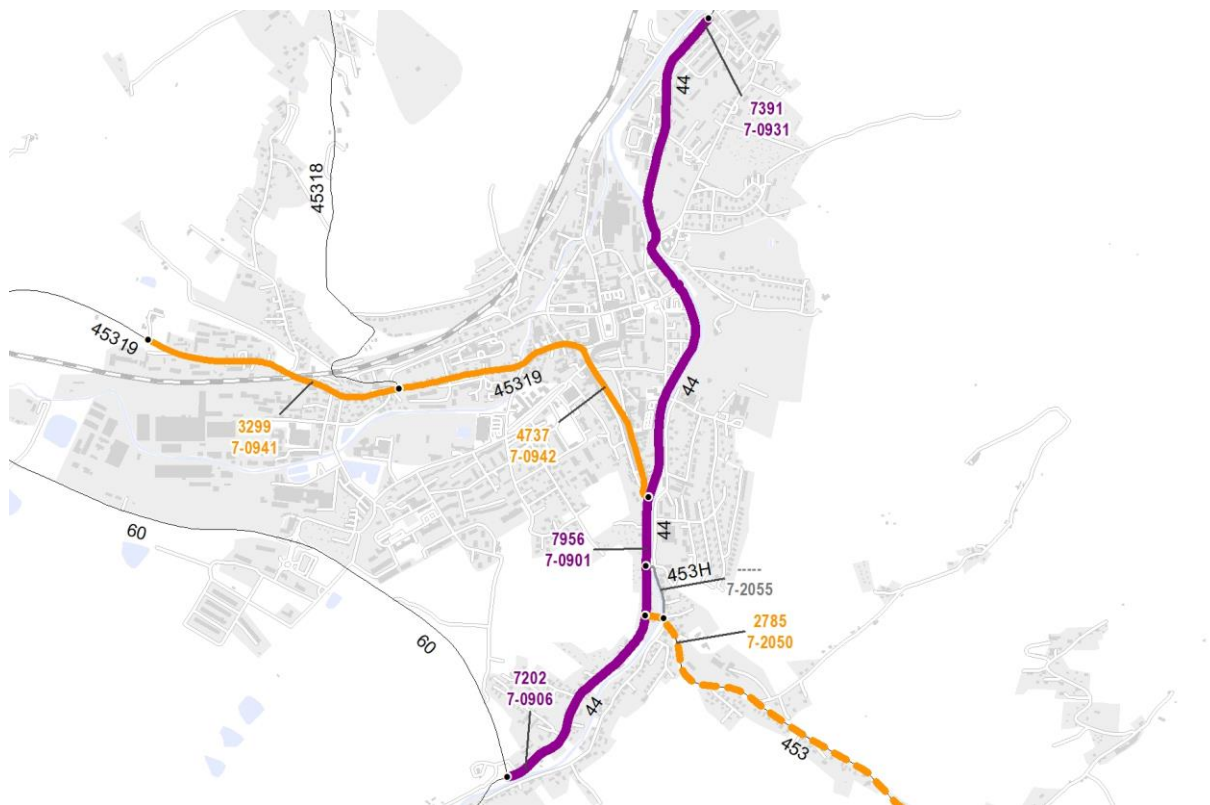


### C.3.11 HLUK

Obecně má hluk významný negativní vliv na zdraví obyvatel, kdy buď přímo působí na sluch obyvatel (spíše v případě krátkodobého, ale intenzivního zdroje hluku) nebo, v případě dlouhodobého vystavení se hluku, vyvolává u obyvatel odvozené poruchy (vysoký krevní tlak, snížení imunity, chronická únava, snížení kvality spánku, deprese, zhoršení paměti, ztráta pozornosti a jiné).

Dominantním zdrojem hluku je silnice č. I/44 (směr Bělá pod Pradědem – Jeseník – Mikulovice), která prochází zástavbou města nebo v její blízkosti. Intenzita dopravy zde dosahuje až 8000 vozidel/24h. V místech kontaktu se zástavbou je komunikace oddělena protihlukovými bariérami.

Dopravní situaci zlepšil obchvat města po silnici I/60, který odvedl významnou část dopravního proudu ze směru Lipová-lázně. Intenzita dopravy v centru města na ulicích Lipovská a 28. října dosahuje úrovní až 4700 vozidel/24h.



**Obr. 4: Intenzita dopravy v Jeseníku (dle ŘSD, 2021)**

### C.3.12 HISTORIE, KULTURNÍ A HISTORICKÉ HODNOTY

---

#### Historie města

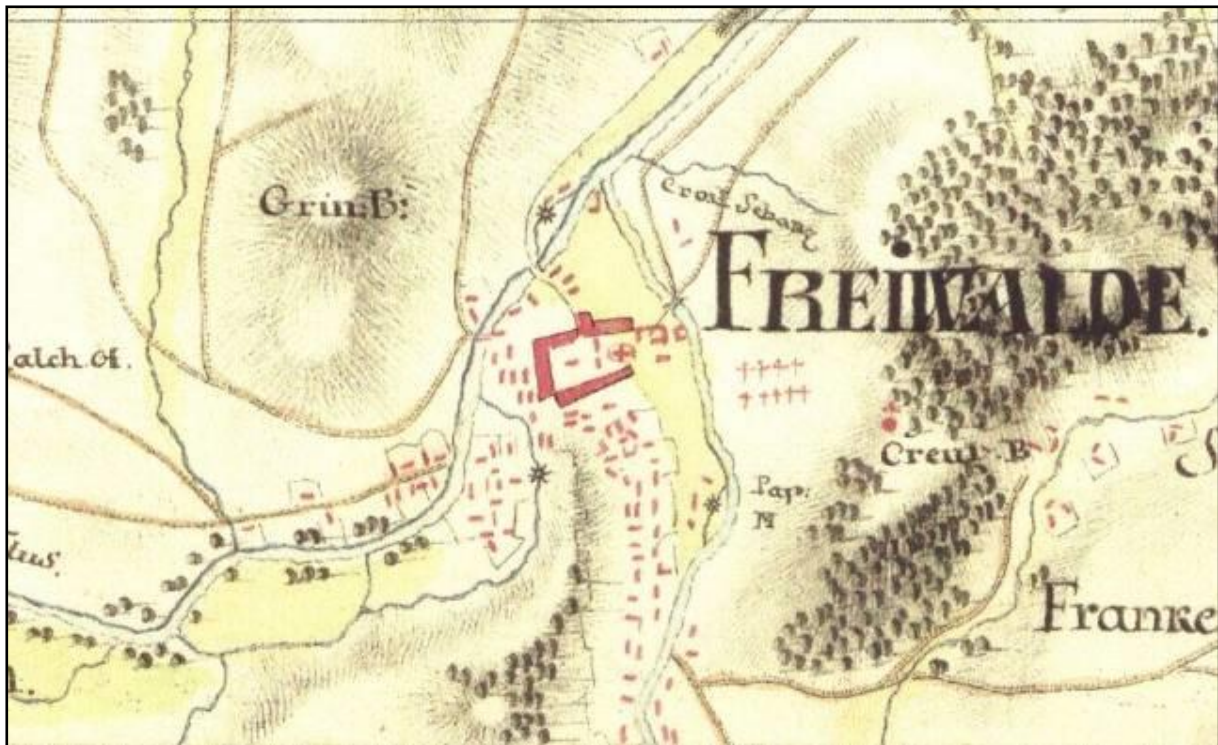
Rozsáhlejší kolonizace lesů v podhůří Jeseníků probíhala až v pol. 13. stol. Krajina tak dostala zhruba dnešní podobu, místy kolonisté osídlili také svahy hor, jež nebyly vhodné k životu, a tak musely být záhy opuštěny. Rozsáhlé kolonizační zásahy změnilý krajinný ráz v podhůří Jeseníků. Svahy kopců byly zbaveny lesů, v údolích se rozložily vesnice. V 16. stol. se dostalo na první místo dolování a zpracování železné rudy, na Jesenicku těžba zlata - stopy po těžbě jsou v krajině zachovány dodnes v podobě opuštěných lomů, poddolovaných území apod.

Třicetiletá válka a čarodějnické procesy představovaly období úpadku oblasti. Další těžkou ránu znamenaly Slezské války z pol. 18. století, kdy bylo Jesenicko v důsledku Vratislavského míru roku 1742 odděleno od svého přirozeného hospodářského zázemí ve Slezsku, jež bylo z větší části připojeno k Prusku. Šlo o ztrátu nejen úrodné země, ale i odbytíšť. Hospodářský zájem se přesouval na lesní hospodářství a v 80-tých letech byla oblast také protkána sítí plátenických manufaktur.

Jesenicko bylo okupováno nacisty hned po uzavření Mnichovské dohody, počátkem října 1938. V prvních poválečných týdnech došlo k odsunu německého obyvatelstva. Současně byl také zahájen proces osídlování, nedošlo však k plné náhradě za původní obyvatele a řada vesnic na Jesenicku zůstala neosídlena. Některé z nich byly srovnány se zemí nebo z nich zbyly jen ruiny, část slouží spíše pro rekreaci a osídleno bylo jen část domů. Tímto také došlo k přerušení kontinuity hospodaření v krajině, velká část ploch byla zalesněna, zbývající část zemědělských ploch byla obhospodařována zemědělskými družstvy. Ve vyšších polohách se provozovala intenzivní pastva dobytka, což pokračuje až do současné doby i v nejbližším okolí města Jeseníku.

Samotné město Jeseník bylo založeno v rámci kolonizace kraje před rokem 1267, již tehdy bylo rozlišováno město od vsi. V okolí se dobývalo v několika dolech zlato, stříbro, železná ruda. Ložiska brzy nesplnila naděje a zůstalo se jen u těžby železné rudy pro zdejší hamry. Místo dolování se měšťané zaměřili na plátenictví a soukenictví. Za 30-ti leté války prožívalo město jedno z nejtěžších období, bylo několikrát ohroženo požárem, utrpělo také při vpádu Švédů. Dolování skončilo v pol. 18. století. Město se začalo rozrůstat, v okolí vznikaly nové osady. Roku 1831 Vincenc Priessnitz postavil napřed dřevěnou, pak zděnou lázeňskou budovu. Po roce 1848 došlo k rozvoji průmyslu, zejména textilního, dále pak zde vznikaly mlýny, pily a cihelny. Koncem 19. století zde byla zřízena nemocnice a několik sociálních ústavů. Po roce 1945 přilákalo město nové osídlenice, ale vzhledem ke vzdálenosti od vnitrozemí se život rozbíhal velmi pomalu.

Proměny krajiny lze dobře pozorovat také v mapách – viz níže.



**Obr. 5: Jeseník na mapě I. vojenského mapování**

Z mapy je patrné, že míra zalesnění území byla na konci 18. století mnohem nižší než v dnešní době. Centrum města bylo okolo stávajícího náměstí a kostela, zástavba se dále nacházela okolo řeky Bělá a potoka Staříč.





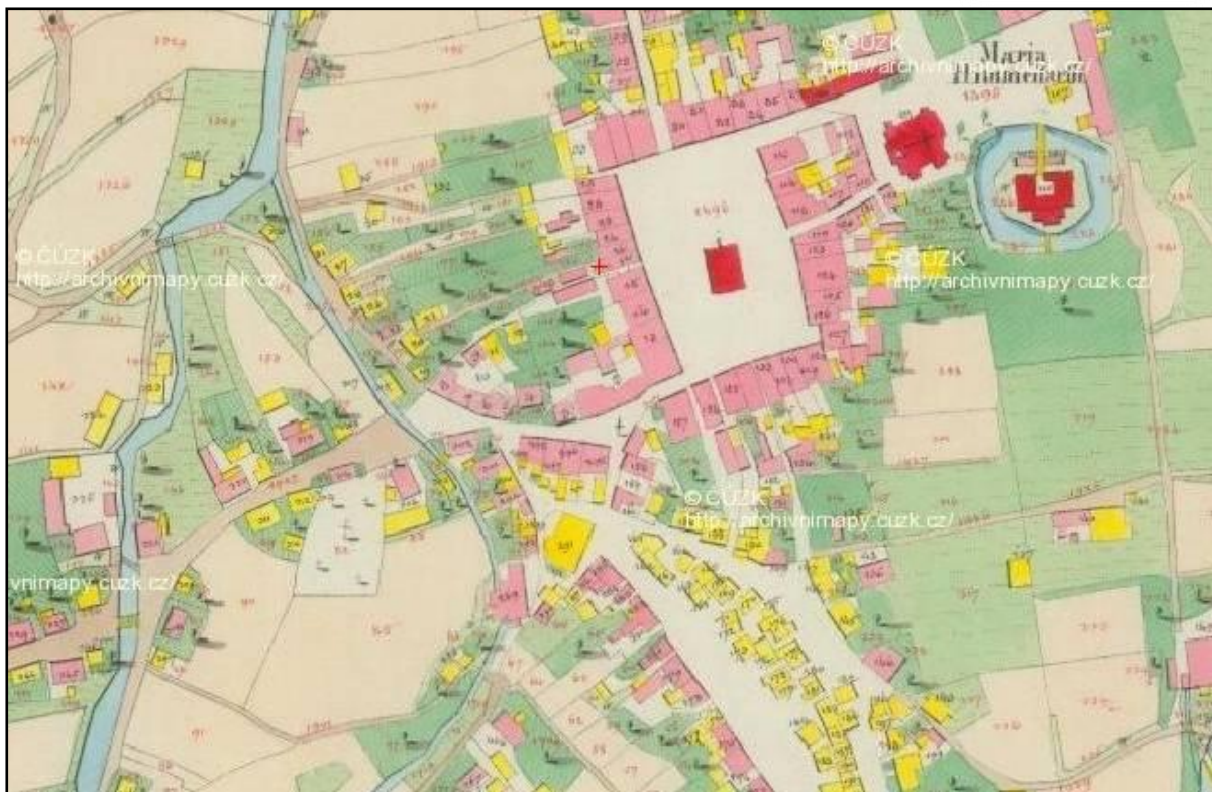
Obr. 6: Jeseník na mapě II. vojenského mapování (Zdroj: [www.mapy.cz](http://www.mapy.cz) )

Mapa z první poloviny 19. století zobrazuje centrum města Jeseník. Významným místem je zámek (Vodní tvrz) obklopená vodním příkopem, kostel vedle něj a náměstí s radnicí uprostřed. Zástavba pokračuje okolo cesty na Lipovou a Bukovice. Postupný rozvoj průmyslové výroby demonstrují papírny u řeky Bělé, jižně od města. Zajímavé jsou velké plochy zeleně (zahrady, zemědělské plochy) navazující na zástavbu.

Z mapy širšího okolí města jsou dobře patrné meze oddělující jednotlivé pozemky chránící půdu proti erozi na svazích nad městem. Jejich zbytky (např. v oblasti Lázní Jeseník a Dětrichově) se zachovaly dodnes, jiné byly po druhé světové válce rozorány.

Podrobnější pohled na centrum města zobrazuje také mapa Stablního katastru z 1. poloviny 19. století.





Obr. 7: Centrum města Jeseníku – mapa stabilního katastru, 1. pol. 19. století. (Zdroj: ČÚZK, 2024)



Obr. 8: Jeseník na leteckých snímcích z 50tých let 20 století

Nejvýznamnějšími kulturními památkami ve městě a jeho okolí jsou areál vodní tvrze (postavené v pozdně gotickém stylu a později renesančně přestavěné) s kamenným mostem, nazývána někdy

hrad či zámek, která dnes slouží jako muzeum, dále pozdně gotický kostel Nanebevzetí Panny Marie vedle vodní tvrze přestavěný v 19. století a lázeňský areál bývalého Grafenbergu, dnes Lázní Jeseník. Lázně Jeseník nacházející se nad městem slouží k lázeňským účelům, mají nadmístní význam a jsou jednou z dominant města. Kromě lázeňských domů a kolonády se v jejich okolí nachází řada minerálních pramenů postavených převážně v průběhu 19. století po založení lázní Vincenzem Priessnitzem. Zajímavými objekty jsou zde Priessnitzovo sanatorium od L. Bauera z r. 1910, soubor pomníků národů v lázeňském parku z 19. stol. nebo Cesta životem od J. Šimka z 80. let 20. stol.

Údolím řeky Bělé je zde velmi dobrý výhled na vrchol Pradědu, kde se nachází televizní vysílač. Pohled na Praděd přes údolí Bělé patří mezi pohledově nejzajímavější.

U silnice do Lázní Jeseník byl na připomenutí čarodějnických procesů v 17. století postaven památník čarodějnických procesů.

Východně nad městem Jeseník se rozkládají Smetanovy sady, které slouží ke každodenní rekreaci především místních obyvatel. Zajímavé je zde sousoší Vincenze Priessnitze a několik minerálních pramenů. Nad parkem se rozkládá Křížový vrch, na kterém je kaple z 19. století, ke které vede křížová cesta. Další dominantou zde je vrchol Zlatý Chlum, na kterém se nachází 26 metrů vysoká kamenná rozhledna Zlatý Chlum z roku 1899.

Mezi další architektonicky zajímavé objekty patří:

- ❖ rokokový dům č. 176 se štukovou výzdobou
- ❖ morový sloup Nejsvětější trojice z r. 1721
- ❖ hrázděná vila stavitele A. Nitscheho na Tyršově ul. č. 306 s věžičkou
- ❖ vila Margareta pod nádražím s věžičkou (dnes MŠ Kopretina)
- ❖ secesní Vila E. Weissse ve Skupově ul. od arch. F.v. Krause
- ❖ měst. úřad zvaný Pentagon

Typická zástavba se dochovala v blízkosti města Jeseníku pouze místy, např. v místních částech Dětrřichov a Seč. V Lázních Jeseník se nachází několik rozlehlých lázeňských budov postavených v 19. století, které tvoří velmi významnou architektonickou a pohledově exponovanou dominantu v oblasti.

Na území města se nachází celá řada nemovitých kulturních památek, mezi které patří také řada výše uvedených objektů.

V samotném městě Jeseník byla v druhé polovině 20. století postavena řada panelových domů. Kvůli uzavřenosti prostoru v údolí Bělé a Staříče jsou tyto vysoké budovy pohledově velmi výrazné a negativně ovlivňují ráz zástavby ve městě a tím i krajinný ráz celé oblasti. Jen o něco menší negativní působení má poválečná zástavba po obvodu centrálního náměstí okolo radnice.

Území města patří mezi území s archeologickými nálezy kategorie UAN I – území s jednoznačně prokázaným výskytem archeologických nálezů (vodní tvrz, kostel), UAN II – území s důvodně předpokládaným výskytem archeologických nálezů (centrum města) a UAN III – území, kde v současnosti, dle dostupných informací, není možné výskyt archeologických nálezů vyloučit (zbývající prostor mezi územím ostatních kategorií).

## C.4 STÁVAJÍCÍ PROBLÉMY ŽIVOTNÍHO PROSTŘEDÍ V DOTČENÉM ÚZEMÍ

Stav životního prostředí včetně současných problémů je popsán podrobně v předcházejících kapitolách. Níže je uveden hlavní souhrn nejvýznamnějších problémů:

### KLIMA A ZMĚNA KLIMATU

- ❖ Narůstající počet událostí s extrémními projevy počasí (sucho, povodně, snižování zásob vody v půdě, pokles hladin vodních zdrojů).
- ❖ Postupně se zvyšující vliv vysokých teplot a čtenějších vln veder na zdraví především zranitelných skupin obyvatel (senioři, chronicky nemocní, děti).

### PŮDA A VYUŽITÍ ÚZEMÍ

- ❖ Zábory zemědělského půdního fondu pro novou výstavbu a záměry.
- ❖ Méně kvalitní zemědělská půda v nižších třídách ochrany.
- ❖ Poškození lesních porostů.

### PŘÍRODA A KRAJINA

- ❖ Potenciální střety rozvojových záměrů se zájmy ochrany přírody.

### HLUK A OVZDUŠÍ

- ❖ Hlukové zatížení v důsledku silniční dopravy z komunikací I/44 a vnitřních silničních komunikacích města s vyšší intenzitou dopravy.

### VODA

- ❖ Řada objektů se vyskytuje v záplavových území. Riziko (dalších) povodňových škod.
- ❖ Dopady klimatické změny (riziko bleskových povodní, odumírání lesních porostů ...).

### HORNINOVÉ PROSTŘEDÍ, STARÉ EKOLOGICKÉ ZÁTĚŽE

- ❖ Přítomnost starých ekologických zátěží.
- ❖ Výskyt sesuvných území.

### ODPADOVÉ HOSPODÁŘSTVÍ

- ❖ Stále převažující vysoká míra skládkování a vysoký podíl směsného komunálního odpadu.

### ZDRAVOTNÍ STAV OBYVATEL

- ❖ Ovlivnění zdraví obyvatel hlukovou zátěží a socioekonomickými determinantami (např. intenzita dopravy).

## D. PŘEDPOKLÁDANÉ VLIVY KONCEPCE NA ŽIVOTNÍ PROSTŘEDÍ A VEŘEJNÉ ZDRAVÍ VE VYMEZENÉM DOTČENÉM ÚZEMÍ

Níže jsou uvedeny obecné předpoklady vlivu na životní prostředí dle charakteru koncepce Strategický plán rozvoje města Jeseník 2025+ a specifika řešeného území vzhledem k aktuální verzi návrhové části koncepce.

Při zohlednění stávajících problémů životního prostředí uvedených v kapitole C.4 byly identifikovány potenciální vlivy SP Jeseník na základě posouzení aktuálního znění její návrhové části vůči jednotlivým sledovaným složkám a problémovým okruhům životního prostředí relevantním k zaměření posuzovaného dokumentu a analýze životního prostředí a stávajících problémů životního prostředí v předchozí kapitole.

Potenciální vlivy koncepce na jednotlivé složky životního prostředí jsou uvedeny v tabulce.

**Tabulka 6: Potenciální vlivy Strategického plánu rozvoje města Jeseník 2025+ na životní prostředí a veřejné zdraví**

Problémový okruh ŽP relevantní vzhledem ke koncepci	Specifické problémy ŽP relevantní vzhledem ke koncepci	Předběžná identifikace vlivů na ŽP v důsledku uplatňování navržených opatření
<b>Klima a změna klimatu</b>	Narůstající počet událostí s extrémními projevy počasí (sucho, povodně, vlny veder)	Podpora oblasti adaptací a mitigací je řešena v rámci strategické oblasti 3. Prostředí. Zde je řešena jak adaptace města na změny klimatu, tak i udržitelná doprava.  <i>Jsou očekávány pozitivní vlivy. Lze očekávat snížení dopadů klimatických změn, snížení vlivů města na klima a zlepšení adaptace sídel na změny klimatu.</i>
<b>Ochrana přírody a krajiny, biologické rozmanitosti, půda a les</b>	Pokračující zábory zemědělské půdy. Poškození lesních porostů. Potenciální střety rozvoje se zájmy ochrany přírody.	Cíle strategického plánu nejsou primárně zaměřeny na oblast ochrany přírody a krajiny, proto je tato oblast řešena jen okrajově. V rámci Strategické oblasti č. 3. Prostředí jsou řešena veřejná prostranství a zeleň v intravilánu. Současně nejsou předpokládány negativní vlivy a zhoršování těchto uvedených problémů.  <i>Naplňování koncepce nepovede ke zhoršování problémů. Této oblasti se koncepce věnuje okrajově, více je řešen stav veřejných prostranství.</i>
<b>Voda a vodní hospodářství</b>	Škody na majetku a infrastruktuře v důvodu povodňových událostí v roce 2024. Riziko větší intenzity a četnosti přívalových srážek a	V roce 2024 došlo k mimořádným povodňovým událostem, které způsobily rozsáhlé škody, které bude muset město v příštích letech řešit napříč rozvojovými oblastmi (doprava, infrastruktura, veřejné objekty ...).



Problémový okruh ŽP relevantní vzhledem ke koncepci	Specifické problémy ŽP relevantní vzhledem ke koncepci	Předběžná identifikace vlivů na ŽP v důsledku uplatňování navržených opatření
	povodňových stavů.	<i>Naplňování koncepce nepovede ke zhoršování problémů.</i>
<b>Zdraví, ovzduší a hluk</b>	Znečišťující látky z lokálních topenišť a z dopravy. Hlukové zatížení Zdravotní rizika vyplývající z dopadů změn klimatu	Předpokládá se rozvoj energetiky a tím i snížení množství emisí skleníkových plynů a znečišťujících látek do ovzduší. Kromě energetiky budou podporovány také ekologicky šetrnější druhy dopravy s nižší hlučností a emisemi skleníkových plynů oproti IAD. Hlučnost a znečištění ovzduší jsou jedněmi z prekurzorů zdraví obyvatel.  <i>Očekávají se pozitivní vlivy na zdraví obyvatel, zejména díky nižší hlučnosti z dopravy a snížení množství emisí znečišťujících látek do ovzduší.</i>

Předběžně lze tedy na základě výše popsaných skutečností konstatovat, že předpokládané zaměření koncepce bude díky některým ze stanovených cílů přispívat ke zlepšování stavu životního prostředí a řešení některých uvedených problémů. Zaměření koncepce směřuje k řešení některých identifikovaných problémů na území města Jeseník v oblasti životního prostředí a veřejného zdraví a využívá tak příležitosti, které připravované finanční zdroje pro nadcházející programové období nabízejí (ke zlepšení stavu životního prostředí).

K využití příležitostí ke zlepšení stavu životního prostředí směřují především opatření uvedená ve strategické oblasti č. 3 Prostředí.

Z předběžného hodnocení nevyplývají potenciálně významné negativní vlivy. Mírné negativní vlivy mohou plynout např. ze záborů půdního fondu omezeného rozsahu např. při realizaci cyklostezek, parkovišť, při realizaci ploch pro bydlení nebo podnikání ad. Mírné negativní vlivy vyplývají z potenciálního navýšení emisí látek znečišťujících ovzduší a skleníkových plynů, hlukového zatížení z důvodu výstavby parkovišť, ploch výroby apod.

Potenciální rizika mohou představovat také střety (např. cyklostezky a nová silniční infrastruktura) s oblastmi se zvýšenými požadavky na ochranu přírody a krajiny. Jedná se především o zvláště chráněná území a území EVL a ptačí oblasti soustavy Natura 2000 dle zákona č. 114/1992 Sb., o ochraně přírody a krajiny, ve znění pozdějších předpisů. Jde také o další cenná přírodní území (přírodní památky, prvky ÚSES, významné krajinné prvky a další), která představují ohniska biodiverzity a zajišťují migrační prostupnost krajiny. Tyto vlivy jsou řešeny na úrovni územního plánu, kdy probíhá posuzování vlivů na životní prostředí.

Z příložených stanovisek orgánů ochrany přírody ve vztahu k možným významně negativním vlivům na soustavu Natura 2000 vyplývá, že **lze vyloučit** významný negativní vliv koncepce na lokality soustavy Natura 2000 (viz stanovisko v kap. E.4. a Příloha č. 1).

## E. DOPLŇUJÍCÍ ÚDAJE

### E.1 VÝČET MOŽNÝCH VLIVŮ KONCEPCE PŘESAHUJÍCÍCH HRANICE ČESKÉ REPUBLIKY

Zaměření a rozsah koncepce a její působnost pro území města Jeseník, které se nachází cca 15 km od hranice s Polskem, nepředpokládá žádné negativní vlivy, které by přesahovaly hranice České republiky. Pokud by takové vlivy byly zjištěny v průběhu posuzování, bude na tuto skutečnost neprodleně upozorněn příslušný úřad. Koncepce je určena výhradně pro město Jeseník, kde má město své kompetence.

### E.2 MAPOVÁ DOKUMENTACE A JINÁ DOKUMENTACE TÝKAJÍCÍ SE ÚDAJŮ V OZNÁMENÍ KONCEPCE

Mapová dokumentace, týkající se dotčeného území, je vesměs uvedena v textu Oznámení. Seznam hlavních podkladových materiálů, které byly použity pro zpracování tohoto Oznámení, je uveden v kapitole "Seznam použitých podkladů".

### E.3 DALŠÍ PODSTATNÉ INFORMACE PŘEDKLADATELE O MOŽNÝCH VLIVECH NA ŽIVOTNÍ PROSTŘEDÍ A VEŘEJNÉ ZDRAVÍ

Základní informace o potenciálních vlivech koncepce na životní prostředí, které byly známy v době zpracování oznámení, jsou uvedeny v předcházejících kapitolách.

### E.4 STANOVISKO ORGÁNU OCHRANY PŘÍRODY, POKUD JE VYŽADOVÁNO PODLE § 45I ODS. 1 ZÁKONA Č. 114/1992 SB., VE ZNĚNÍ POZDĚJŠÍCH PŘEDPISŮ.

Informace o zpracování koncepce Strategický plán rozvoje města Jeseník 2025+ s jeho stručnou charakteristikou byla zaslána dotčeným orgánům ochrany přírody s žádostí o stanovisko k potenciálním vlivům koncepce na území soustavy NATURA 2000 (stanovisko podle § 45i odst. 1 zákona č. 114/1992 Sb., ve znění pozdějších předpisů). Z doručeného stanoviska plyne, že významný vliv na území soustavy NATURA 2000 **lze vyloučit**.

<b>Stručné obsahové znění doručených stanovisek OOP k vlivu koncepce na EVL a PO, dle zákona 114/1992 Sb., o ochraně přírody a krajiny, ve znění pozdějších předpisů</b>	
Krajský úřad Olomouckého kraje – Odbor životního prostředí a zemědělství	Koncepce nemůže mít samostatně nebo ve spojení s jinými koncepcemi a záměry významný vliv na předmět ochrany nebo celistvost evropsky významné lokality nebo ptačí oblasti.
AOPK ČR – Regionální pracoviště Olomoucko	uvedený záměr nemůže mít samostatně nebo ve spojení s jinými záměry nebo koncepcemi významný vliv na předmět ochrany nebo celistvost evropsky významné lokality ani ptačí oblasti.

Obdržená stanoviska orgánů ochrany přírody jsou uvedena v příloze č. 1 tohoto oznámení.

Datum zpracování oznámení koncepce:

Oznámení koncepce bylo zpracováno 10. ledna 2025

Jméno, příjmení, adresa, telefon a e-mail osob, které se podílely na zpracování oznámení koncepce:

*Zpracovatel oznámení*

RADDIT consulting s.r.o.  
Fojtská 574  
739 24 Krmelín

*Členové týmu zpracovatele:*

Martina Blahová  
Mgr. Zdeněk Frélich  
držitel autorizace EIA dle zákona č. 100/2001 Sb., o posuzování vlivů na životní prostředí, ve znění pozdějších předpisů. Č.j. 39949/ENV/14 s platností do 20. 7. 2024  
Ing. František Jurečka, Ph.D.  
RNDr. Radim Misaček

Podpis oprávněného zástupce předkladatele:

.....  
RNDr. Radim Misaček  
Na základě plné moci

## SEZNAM HLAVNÍCH POUŽITÝCH PODKLADŮ

- ❖ BeePartner (2024): Strategický plán rozvoje města Jeseník 2025+
- ❖ CENIA (2024): Zpráva o životním prostředí v Olomouckém kraji 2022.
- ❖ ČHMÚ (2024): Průměrné koncentrace za roky 2018-2022. Olomoucký kraj. ISKO.
- ❖ ČSÚ (2024): Statistická ročenka Olomouckého kraje 2023.
- ❖ ČSÚ (2022): Zemřelí podle seznamu příčin smrti, pohlaví a věku v ČR, krajích a okresech - 2011 až 2020. Dostupné na <<https://www.czso.cz/csu/czso/okresy-podle-pohlavi-20112020>>.
- ❖ ISVS - VODA (2023): Vodohospodářský informační portál VODA. Datové sady.
- ❖ OIK (2021): Územně analytické podklady Olomouckého kraje. 5. Úplná aktualizace.
- ❖ Quitt (1971): Klimatické oblasti Československa.
- ❖ ÚAP (2020): Územně analytické podklady ORP Jeseník, textová část. 5. Aktualizace.

## INTERNETOVÉ STRÁNKY

- ❖ <http://www.ochranaprirody.cz/>
- ❖ <https://www.czso.cz/>
- ❖ <http://drusop.nature.cz/portal/>
- ❖ <https://eagri.cz/public/app/lpisext/lpis/verejny2/plpis/>
- ❖ [https://mapy.geology.cz/dulni\\_dila\\_poddolovani/](https://mapy.geology.cz/dulni_dila_poddolovani/)
- ❖ <https://geoportal.mzcr.cz/shm/>
- ❖ <https://geoportal.gov.cz/web/guest/map>
- ❖ <https://geoportal.npu.cz/ISAD/>
- ❖ <https://jesenik.cz/cz/>
- ❖ <http://webgis.nature.cz/mapomat/?mapid=MapoMat4>
- ❖ <https://mapy.geology.cz/suris/>
- ❖ [https://mapy.geology.cz/svahove\\_nestability/](https://mapy.geology.cz/svahove_nestability/)
- ❖ <https://www.mzp.cz/>
- ❖ <http://www.nature.cz/>
- ❖ <https://www.npu.cz>
- ❖ <http://www.szu.cz>
- ❖ <http://www.uhul.cz/mapy-a-data/katalog-mapovych-informaci>
- ❖ <https://mapy.vumop.cz/>

## **PŘÍLOHY**

### **PŘÍLOHA Č. 1: STANOVISKA PODLE § 45I ZÁKONA Č. 114/1992 SB., VE ZNĚNÍ POZDĚJŠÍCH PŘEDPISŮ**

---



REGIONÁLNÍ PRACOVISŤE  
OLOMOUCKO

AOPK ČR - RP Olomoucko  
Oddělení **SPRÁVA CHKO JESENÍKY**  
Šumperská 93  
790 01 Jeseník  
ID DS: hwzdyhr  
e-mail: jeseniky@nature.cz  
www.nature.cz

RADDIT consulting s.r.o.  
Fojtská 574  
739 24 Krmelín

NAŠE Č. J.: 04120/OM/24

VYŘIZUJE: Daniel Křenek

DATUM: 1. 10. 2024

Agentura ochrany přírody a krajiny ČR, regionální pracoviště Olomoucko, oddělení Správa CHKO Jeseník (dále jen „Agentura“) jako orgán ochrany přírody příslušný podle § 75 odst. 1 písm. d) ve spojení s § 78 odst. 5 zákona č. 114/1992 Sb., o ochraně přírody a krajiny, v platném znění (dále jen „zákon“), po posouzení záměru **Strategický plán rozvoje města Jeseník 2025+**, jehož zadavatelem je město Jeseník, IČ 00302724, Masarykovo náměstí 167/1, 790 01 Jeseník, kterou zpracoval BeePartner, a.s., IČ 03589277, náměstí Svobody 527, 739 61 Třinec. Zpracovatelem oznámení je RADDIT consulting s.r.o., IČ 27811221, 739 24 Krmelín, dále jen předkladatel, doručeného Agentuře dne 09.09.2024 č.j. 03872/OM/24, vydává v souladu s § 45i odst. 1 zákona toto:

## STANOVISKO

uvedený záměr nemůže mít samostatně nebo ve spojení s jinými záměry nebo koncepcemi významný vliv na předmět ochrany nebo celistvost evropsky významné lokality ani ptačí oblasti.

## ODŮVODNĚNÍ:

Agentuře byla dne 09.09.2024 doručena žádost předkladatele ze dne 09.09.2024 o vydání stanoviska dle § 45i zákona, zda záměr **Strategický plán rozvoje města Jeseník 2025+** může mít samostatně nebo ve spojení s jinými koncepcemi nebo záměry významný vliv na příznivý stav předmětu ochrany nebo celistvost evropsky významné lokality nebo ptačí oblasti.

Koncepce se týká města Jeseník a zasahuje do okrajové části Evropsky významné lokality (dále jen EVL) Rejvíz, EVL Rychlebské hory – Sokolský hřbet a Ptačí oblasti (dále jen PO) Jeseníky. Strategie obsahuje tyto body:

### 1. Ekonomika a cestovní ruch

Zvýšit míru ekonomické aktivity s cílem přilákat atraktivní investory, zvýšit podnikatelskou aktivitu a přispět k vytvoření nových atraktivních pracovních míst.

### 2. Kvalita života ve městě

Kontinuálně zvyšovat kvalitu a míru vybavenosti ve všech oblastech s důrazem na vzdělávání, bezpečnost a péči o zranitelnější skupiny obyvatel.

2. strana č.j.: 04120/OM/2024

### 3. Životní prostředí, doprava, urbanismus

Kontinuálně podporovat investice do atraktivního bydlení a do kvality veřejného prostoru především s ohledem na děti, rodiny, starší obyvatele a zranitelnější skupiny obyvatel a šetřit nakládat se zdroji s ohledem na dlouhodobou udržitelnost a odolnost města.

### 4. Veřejná správa

Kontinuálně modernizovat a inovovat veřejné služby, majetek a infrastrukturu a nadále rozvíjet partnerskou (meziobecní) spolupráci na regionální a národní úrovni a usilovat o maximální podporu státu a EU v rámci politiky soudržnosti.

Koncepce samotná je pouze obecným dokumentem, v němž nejsou specifikovány konkrétní záměry. Sama o sobě nemůže mít vliv na EVL a PO, ale vliv mohou mít konkrétní záměry z ní vyplývající, které však budou posuzovány samostatně před jejich realizací.

#### POUČENÍ O OPRAVNÉM PROSTŘEDKU:

Toto stanovisko není rozhodnutím orgánu ochrany přírody vydaným ve správním řízení a nelze se proti němu odvolat.

Mgr. Vít Slezák  
vedoucí správy CHKO

"podepsáno elektronicky"



**Krajský úřad Olomouckého kraje**  
**odbor životního prostředí a zemědělství**  
Jeremenkova 40a, 779 00 Olomouc

---

č. j.: KUOK 107185/2024	V Olomouci dne 12. 9. 2024
SpZn: KÚOK/105853/2024/OŽPZ/861	
vyřizuje: RNDr. Petr Vala	Adresát:
tel.: 585 508 641	Podle rozdělovníku
Datová schránka: qjabfmf	
e-mail: p.vala@olkraj.cz	
Počet listů: 1 Počet příloh: 0	
Počet listů/svazků příloh: 0	

**„Strategický plán rozvoje města Jeseník 2025+“ – stanovisko**

Krajský úřad Olomouckého kraje, odbor životního prostředí a zemědělství, jako orgán ochrany přírody příslušný podle § 67 odst. 1 zákona č. 114/1992 Sb., o ochraně přírody a krajiny, ve znění pozdějších předpisů (dále jen „zákon o ochraně přírody“), obdržel dne 9. 9. 2024 žádost žadatele, kterým je RADDIT consulting s.r.o., Fojtská 574, 739 24 Krmelín, IČO: 278 11 221, o stanovisko podle § 45i zákona ke koncepci „Strategický plán rozvoje města Jeseník 2025+“. Předmětem koncepce je strategický plán rozvoje města Jeseník po roce 2025.

Krajský úřad Olomouckého kraje, odbor životního prostředí a zemědělství, jako orgán ochrany přírody, příslušný podle ustanovení § 75 a podle § 77a zákona o ochraně přírody po posouzení záměru vydává toto stanovisko:

Koncepce nemůže mít samostatně nebo ve spojení s jinými koncepcemi a záměry významný vliv na předmět ochrany nebo celistvost evropsky významné lokality nebo ptací oblasti.

Odůvodnění: Předmětem koncepce je strategický plán rozvoje města Jeseník po roce 2025. Opatření uvedená v koncepci jsou zaměřena primárně na území města Jeseník. Zde zasahují okrajové části EVL Rejvíz, EVL Rychlebské hory – Sokolský hřbet a PO Jeseníky. U některých cílů lze předpokládat nepřímé mírné pozitivní dopady i na některé předměty ochrany, např. v oblasti dopravy nebo cestovního ruchu. Tato problematika (zejména v oblasti dopravy) je řešena v rámci územního plánování vhodnou lokalizací záměrů. Aktivity cestovního ruchu směřované do lokalit soustavy Natura 2000 musí být koordinovány s příslušnými orgány ochrany přírody a řešeny přírodě blízkým způsobem. Významné negativní vlivy na lokality soustavy Natura 2000 a předměty ochrany v nich tedy nejsou předpokládány.

otisk úředního razítka

Bc. Ing. Renata Honzáková  
vedoucí oddělení ochrany přírody  
odboru životního prostředí a zemědělství  
Krajského úřadu Olomouckého kraje

**Rozdělovník:**

1. Datovou schránkou: RADDIT consulting s.r.o., Fojtská 574, 739 24 Krmelín,  
IČO: 278 11 221

**Ostatní:**

2. Spis

Za správnost vyhotovení: Petr Vala

Elektronický podpis: 12/9/2024  
Certifikát autora podpisu:  
Jméno: Renata Hozáková  
Vydal: PostSigner Qualified CA 4  
Platnost do: 1.9.2026 11:00 +01:00

- 2 -

## PŘÍLOHA Č. 2: PLNÁ MOC



### MĚSTO JESENÍK MĚSTSKÝ ÚŘAD JESENÍK Starosta

## Plná moc

V souladu s ustanovením § 103 odst. 1 zákona č. 128/2000 Sb. o obcích (obecní zřízení), ve znění pozdějších předpisů

### uděluji plnou moc

#### zmocněnci:

RNDr. Radimu Misačkoví  
jednateli RADDIT consulting s.r.o.  
se sídlem Fojtská 574, 739 24 Krmelín  
IČ: 27811221

#### k zastupování města Jeseník:

v návaznosti na objednávku č. 052024/OSR/Pavl ze dne 27.6.2024 (nedílná příloha této plné moci) konkrétně k předkládání a doplňování dokumentů a žádostí o stanoviska a vyjádření v rámci Posuzování vlivů Strategického plánu rozvoje města Jeseník 2025+ na životní prostředí (SEA), dle zákona č. 100/2001 Sb., o posuzování vlivů na životní prostředí, ve znění pozdějších předpisů, a to především k:

- podání žádosti o stanovisko dle § 45i zákona č. 114/1992 Sb., o ochraně přírody a krajiny, ve znění pozdějších předpisů;
- předložení Oznámení koncepce dle zákona č. 100/2001 Sb., o posuzování vlivů na životní prostředí, ve znění pozdějších předpisů, příslušnému úřadu;
- dalším relevantním úkonům dle zákona č. 114/1992 Sb., o ochraně přírody a krajiny, ve znění pozdějších předpisů a zákona č. 100/2001 Sb., o posuzování vlivů na životní prostředí, ve znění pozdějších předpisů.

#### adresa pro doručování:

Teslova 1129/2b, 702 00 Ostrava

V Jeseníku dne:

Mgr. Bc.  
Zdeňka  
Blišťanová

Digitálně podepsal  
Mgr. Bc. Zdeňka  
Blišťanová  
Datum: 2024.07.17  
11:51:18 +02'00'

Mgr. Bc. Zdeňka Blišťanová, starostka

#### Plnou moc přijímám:

V Krmelíně dne:

RNDr. Radim  
Misaček

Digitally signed by RNDr.  
Radim Misaček  
Date: 2024.07.18  
14:27:59 +02'00'

RNDr. Radim Misaček

Tel.: 584 498 151

e-mail: [posta@jesenik.cz](mailto:posta@jesenik.cz)

[www.jesenik.cz](http://www.jesenik.cz)

Masarykovo nám 167/1, 790 01 Jeseník

1/1