



O vysokou školu v polské Nise je velký zájem

5

Výstava představí historii turistiky a zimních sportů

6

Nový seriál: Tajemství radniční makovice

11

Stolní tenis hraje odmalička, teď kraluje ve veteránech

16

## Stavební práce se již přesunuly do haly

**Nová sportovní hala v Jeseníku nabývá reálné podoby. Je hotový obvodový plášť včetně střechy a naplno se již rozběhly práce uvnitř budovy, například montáž vzduchotechniky a elektroinstalace.**

„Montují se výplně otvorů, je dokončen rastr hlavního vchodu a jsou hotovy už některé práce v hale, například betonáže podlah,“ uvedl začátkem prosince vedoucí oddělení investic jesenícké radnice Jiří Uher. Samotná hrací plocha o velikosti 40 x 20 m a světlé výšce minimálně 7,5 m umožní provozovat sporty na vrcholové úrovni. To je příklad místních futsalistů, kteří hrají nejvyšší republikovou soutěž a na „domácí“ zápasy dojíždějí až do Ostravy. Na dokončení haly však netrpělivě čeká celá sportovní veřejnost, od florbalistů přes volejbalisty a basketbalisty až po třeba vyznavače lezectví. Ti si přijdou na své na horolezecké stěně o šířce 17 m a výšce až 10 m. Do sportovního zápolení se zapojí také žáci střední odborné školy, která je spojena s halou novým krčkem. Ten umožní studentům přímý vstup na sportoviště.

„Zázemí sportovců a trenérů



Stavební práce pokračují uvnitř haly.

Foto: Richard Kapustka

bude tvořit šest šaten včetně umývárny. Své místo zde budou mít také nářaďovny a místnost první pomoci,“ dodal vedoucí oddělení investic. Sledovat dění na hřišti a nasát tu správnou atmosféru může až 500 diváků, z toho 400 z hlavní tribuny. Součástí celé investiční akce je také vybudování přípojek inženýrských sítí, parkovacích míst, komunikací, chodníků, osazení mobiliáře a zeleně. „S dokončením stavebních prací se počítá v jarních měsících roku 2018,“ uzavřel Jiří Uher.

Celková výše investice je bezmála 65 milionů korun s DPH, Olomoucký kraj přispěl 17 miliony a společnost CAMPA-NET a. s. darovala 15 milionů korun. Město Jeseník si zároveň podalo opakovanou žádost o dotaci na Ministerstvo školství, mládeže a tělovýchovy. Pokud neuspěje, může tak uplatnit daňový odpočet ve výši cca 14 milionů korun.

(rik)



## Ve zkratce

Od 20. prosince má být v předčasném užívání nový Rejvízský most včetně Rejvízské ulice. Na starém mostě bude platit jednosměrka, a to od Rejvízu. ■ V předčasném užívání je chodník v Lipovské ulici. Zbývá dokončit část u železničního přejezdu a nové připojení do Kalvodovy ulice. S těmito pracemi se počítá na jaře. ■ Novou zastupitelkou města se stala Ing. Zuzana Vidláková (nestraník za Hnutí ANO 2011), která vystřídala Stanislava Kukučku, jenž rezignoval. ■ Od 2. ledna 2018 bude fungovat v Jesenícké nemocnici lékařská pohotovost pro děti a pro dospělé i během víkendů a svátků, a to 24 hodin denně.

(rik)

## Jeseník má dopravní hřiště

**Železniční závory, semaforey, výstražné a další značky. Tak to vypadá na dětském dopravním hřišti u ZŠ Boženy Němcové, které je po stavební stránce dokončeno.**

„Chybí jen výsadba trávniku a vodorovné dopravní značení. Kvůli klimatickým podmínkám proběhnou tyto práce na jaře a hřiště tak bude zcela hotové,“ uvedl vedoucí oddělení investic Jiří Uher. Celý areál nového hřiště je oplocen



Dopravní hřiště. Foto: R. Kapustka

a osvětlen a zároveň ho hlídá kamerový systém městské policie. Investice přišla na 4,7 milionu korun včetně DPH, Olomoucký kraj podpořil tuto akci částkou 1,8 milionu. Zbytek zaplatilo město ze svého rozpočtu.

(rik)



## Slovo místostarostky



Vážení spoluobčané, milí jeseníčtí, ráda bych Vám do nového roku popřála za sebe i za město to nejlepší,

aby se nám všem dařilo. I v roce 2018 chceme pokračovat v trendu, který jsme nastartovali v posledních letech – otevřít Vám město tak, abyste měli příležitost zapojit se do veřejného dění častěji než jednou za čtyři roky. Jsem proto ráda, že někteří z Vás, více než 500 respondentů, nám pomohli vytvořit pocitovou mapu, se kterou budeme pracovat při koncipování strategického plánu rozvoje města.

Podpora rodin s dětmi je velmi důležitá, nicméně nesmíme zapomenout ani na naše starší spoluobčany. Mám radost, že se nám podařilo zprovoznit službu Senior taxi, která mezi těmi, kteří ji využívají, slaví úspěch.

Konečně došlo i na projekty, které město svým občanům dlužilo dlouhá léta. Mám na mysli most na Rejvíz, přestěhování knihovny a sportovní halu. Na tu se těším, vždyť podpora mladých aktivních lidí patří mezi priority města. Ale byly tu i menší projekty, třeba výsadba třešňové aleje. Sešly se zde různé generace a všichni dohromady udělali něco pro Jeseník – zadarmo a ve volném čase.

V Jeseníku žiji už více než 30 let. Teprve v poslední době skutečně cítím, že město a občané táhnou za jeden provaz. Čeká nás ještě spousta práce, ale věřím, že směr máme správný.

Zdeňka Blišťanová

## Prezidentské volby

Volba prezidenta ČR proběhne 12. ledna od 14 do 22 hodin a 13. ledna od 8 do 14 hodin. Upozorňujeme voliče na změnu místa volební místnosti **okrsku číslo 2**. Původní umístění: MŠ Kopretina, Tyršova 307/36, Jeseník. Nové umístění: Centrum sociálních služeb, Ježkova 777/7, Jeseník. Více k volbám na str. 7

(red)

# Centrum společných aktivit: nová etapa spolupráce

První říjnový den letošního roku byl zahájen projekt Centrum společných aktivit - kooperační síť samospráv a NNO partnerských měst. Odstartoval tak běh na dlouhou trať, na jehož konci bude životaschopná přeshraniční komunikační síť propojující neziskové organizace podobného zaměření v jesenickém i nízkém regionu. Její součástí se můžete stát již nyní.

Mnozí ze čtenářů určitě slyšeli o Centru společných aktivit (CSA) jako o budově, která se má stát mimo jiné novým domovem pro knihovnu. Skutečnost je však mnohem obsáhlejší. Projekt Centra společných aktivit je především o tom, co novou budovu ožíví – souboru rozličných aktivit a budování kooperační sítě, která by měla povýšit česko-polské vztahy v kulturně společenské oblasti na novou úroveň.

Společné přeshraniční aktivity realizované s polskými partnery v Jeseníku již známe. Potenciál pro spolupráci je však mnohem větší, a to zejména v neziskovém sektoru. Centrum společných aktivit má být středobodem česko-polské kooperační sítě. Chceme dát dohromady podobné skupiny obyvatel z obou stran hranice tak, aby mohli sdílet zkušenosti a zážitky. Děti, senioři,



V Centru společných aktivit vznikne mj. interaktivní knihovna.

umělci, zájmové a vzdělávací spolky, neziskové organizace, sportovci – dveře CSA jsou otevřené každému, kdo má zájem. Koničky a záliby, které nás spojují, jsou totiž důležitější, než pomyslné bariéry v podobě státní hranice či odlišného jazyka.

Kooperační síť samozřejmě nemůže existovat bez adekvátního zázemí. V Jeseníku vznikne přestavbou zadního traktu Divadla Petra Bezruče, kde bude k dispozici nová interaktivní knihovna, multime-

diální učebna, hudební sál či projektová místnost s kuchyňkou. Centrum v Nyse bude mít dvě části: 4 přestavěné místnosti s konferenční místností v objektu tamní multimediální knihovny a přestavěný altán v parku Paderevského pro venkovní akce. Tato místa budou přizpůsobena široké škále kulturně-společenských aktivit – přednáškám, besedám, workshopům, dílnám, hrám, setkávání apod. Nápadům se meze nekladou a v CSA můžeme být s leccím

nápomocni – zajistíme odměny lektorům, služby tlumočnicka či dopravu v případě cest do Polska.

Aktivity v CSA odstartují k 1. říjnu 2018. Pokud vás projekt zaujal a rádi byste se do něj zapojili již nyní, kontaktujte koordinátorku kooperační sítě Kristýnu Weiserovou na [kristyna.weiserova@csajesenik.cz](mailto:kristyna.weiserova@csajesenik.cz) či telefonním číslem 602 684 333. Aktuality již brzy najdete také na [www.csajesenik.cz](http://www.csajesenik.cz) a od jara také ve speciálním česko-polském magazínu, jenž bude činnost CSA doprovozovat.

Na projektu „Centrum společných aktivit – kooperační síť samospráv a NNO partnerských měst“ spolupracují Město Jeseník, Gmina Nysa, MKZ Jeseník a MIGBP Nysa. Realizovaný projekt je podporován v rámci programu INTERREG V-A, který je spolufinancován z Evropského fondu pro regionální rozvoj. Částka poskytnutá na projekt činí 876.532,50 EUR (85 % EU, 5 % státní rozpočet ČR, 10 % Město Jeseník). Termín realizace projektu je 1. 10. 2017–31. 12. 2021. **Tým CSA**



Registrační číslo projektu: CZ.11.4.120/0.0/0.0/15\_006/0000119

## Ředitelka SVČ Duha převzala významné ocenění



**Mgr. Vladislava Fačevicová, ředitelka Střediska volného času Duha, přijala 24. listopadu 2017 z rukou ministra školství Stanislava Štecha ocenění a uznání. Ministr ocenil její dlouholetou poctivou práci s dětmi a konstatoval, že práce ve střediscích volného času má významný podíl na výchově a vzdělávání a na formování osobnosti mladého člověka. Tuto zásadnou práci vykonávají právě zaměstnanci volnočasových aktivit.**

Výrazný osobní podíl paní ředitelky na pestré nabídce volnočasových aktivit, na spolupráci se školami či jinými subjekty celého okresu, má

ohlas i mimo region. Práci střediska v oblasti environmentální výchovy prezentuje každoročně na krajských konferencích. Neméně významná je spolupráce s Asociací školních sportovních klubů ČR při pořádání sportovních soutěží jesenického regionu. Ve spolupráci s jinými organizacemi v okrese má osobní podíl na velmi kvalitních akcích města, výstavách, letních táborech a jiných projektech. Paní ředitelka prezentuje středisko, a tím i město Jeseník, v tisku či jiných médiích.

Blahopřejeme paní ředitelce k ocenění, ke kterému se připojujeme. Přejeme do dalších let mnoho pracovních i osobních úspěchů při náročné práci s dětmi a mládeží. **Oddělení školství, MěÚ Jeseník**

## Na výměnu kotlů více peněz

**Rada Olomouckého kraje schválila 27. listopadu změny dotačního programu Kotlíkové dotace v Olomouckém kraji II. Žadatelé se nově mohou hlásit až do konce dubna 2018. Současně byl navýšen rozpočet dotačního programu z původních 124 milionů korun na téměř 167 milionů.**

Finanční podpora je poskytována na výměnu kotlů 1. a 2. emisní třídy na pevná paliva s ručním přikládáním v rodinných domech na území celého Olomouckého kraje. Lidé mohou díky dotacím ušetřit při pořízení kotlů na pevná paliva, plynových kondenzačních kotlů nebo tepelných čerpadel. Podpora naopak není poskytována při koupi kotle na uhlí či kombinovaného kotle s ručním přikládáním.

Letos poprvé mohou zájemci většinu dotačních formulářů vyplnit elektronicky na webových stránkách [www.kr-olomoucky.cz/kotlikovedotace](http://www.kr-olomoucky.cz/kotlikovedotace). Na stejném místě naleznou také informace k dotačnímu programu, návod k vyplnění žádosti, včetně postupu pro následnou elektronickou evidenci formuláře. Do deseti pracovních dnů od elektronické evidence pak musí vyplněnou žádost doručit na kraj v listinné podobě. **(OK)**

Jazyková škola YES pořádá v Jeseníku v hotelu Slovan

## KURZY ANGLIČTINY

**celoročně**  
**začátečníci**  
**mírně pokročilí**  
**středně pokročilí**

4 až 8 osob ve skupině  
rychlý postup v jazyce  
individuální přístup  
zábavná forma  
konverzace

**www.yes4u.cz**  
bezbariérový přístup  
mail: [yes@yes4u.cz](mailto:yes@yes4u.cz)  
tel.: 603 343 008

# Malé fotoohlédnutí za adventními akcemi v Jeseníku



Mikulášská nadílka s Pavlem Novákem.



Vánoční strom se rozsvítil na první adventní neděli, následovala projekce filmu *Anděl Páně 2*.  
Foto: Michal Sedlák



Nová vánoční výzdoba se povedla.



Mikuláš.



Zámecké náměstí a Vodní tvrz zaplnil dvoudenní Vánoční jarmark.



Čertovská show.



Děti se čertů nebály.



SVČ Duha uspořádala mimo jiné výtvarné dílny s adventní tematikou.



Vánoční výstava v Kapli v podání SŠ gastronomie a farmářství Jeseník.

Fotostranu připravil:  
**Richard Kapustka**

## Rada seniorů města Jeseník



Další schůzky Rady seniorů se uskuteční v pondělí **8. ledna 2018** a **5. února 2018** v 10.00 hod. v zasedací místnosti radnice města Jeseník, Masarykovo nám. 167/1. Pokud máte zájem se zapojit se svým podnětem nebo pravidelnou účastí na radě seniorů, jste zváni.

(ak)

## SENIOR TAXI města – jak v roce 2018?

**Od 1. prosince 2017 je věkovou hranici možnosti využívání služby SENIOR TAXI města Jeseníku 73 let a více. Podmínkou této služby je i nadále trvalé bydliště ve městě Jeseník. Průkaz ZTP ani ZTP/P není podmínkou.**

Tiskopisy k vyřízení služby SENIOR TAXI města Jeseníku (žádost, plná moc) najdete na stránkách města Jeseník [www.jesenik.org](http://www.jesenik.org). Můžete si ji vyřídit také v budově IPOS, K. Čapka 1147/10, 4. patro, blok B (vlevo od výtahu), dveře č. 437 nebo v budově radnice, Masarykovo nám. 167/1, v přízemí, v kanceláři CzechPointu.

Noví žadatelé si podají žádost způsobem, jak je výše uvedeno. Stávající držitelé mohou telefonicky požádat na čísle **584 498 406** o vydání průkazu na rok 2018 nebo se dostavit osobně na výše

vedená pracoviště na ul. K. Čapka nebo na Masarykově náměstí.

Bližší informace získáte na tel. **584 498 406**, e-mail: [alena.kalinova@mujes.cz](mailto:alena.kalinova@mujes.cz).

(ak)



Senior taxi města Jeseníku provozují místní technické služby.

Foto: archiv města

### POPLATEK ZA KOMUNÁLNÍ ODPAD pro rok 2018

Poplatek za odpad ve výši 600 Kč za osobu můžete uhradit v hotovosti na pokladnách městského úřadu, bankovním převodem nebo prostřednictvím platby SIPO. Číslo bankovního účtu: 5962000207/0100

#### POKLADNÍ HODINY:

pondělí, středa: 8.00–12.00 hodin, 12.30–17.00 hodin  
úterý, čtvrtek: 8.00–12.00 hodin, 12.30–14.00 hodin  
pátek: 8.00–12.00 hodin

**VARIABILNÍ SYMBOL:** informaci získáte na MěÚ Jeseník, ul. Karla Čapka, dveře č. 451 nebo na telefonním čísle 584 498 461.

**SPLATNOST POPLATKU:** 1. pololetí do 31. 5. 2018, 2. pololetí do 30. 11. 2018. V případě roční platby do 31. 5. 2018.

Pro správnou identifikaci plateb uvádějte do zprávy pro příjemce jména osob, za které poplatek hradíte.

Poplatek se vybírá za provoz systému shromažďování, sběru, přepravy, třídění, využívání a odstraňování komunálních odpadů, platí každá fyzická osoba, která má ve městě trvalý pobyt (včetně cizinců, kteří mají na území města povolen trvalý pobyt) a každá fyzická osoba, která má na území města ve vlastnictví stavbu určenou nebo sloužící k individuální rekreaci, byt nebo rodinný dům, ve které není hlášena k trvalému pobytu žádná fyzická osoba. V případě, že taková stavba je ve vlastnictví více osob, jsou tyto osoby povinny hradit poplatek společně a nerozdílně, a to ve výši poplatku za jednu fyzickou osobu.

**OHLAŠOVACÍ POVINNOST!!!** Poplatník je povinen oznámit písemně nebo ústně do protokolu správci poplatku nejpozději do 15 dnů ode dne, kdy mu povinnost platit tento poplatek vznikla, vznik nebo zánik poplatkové povinnosti v důsledku změny trvalého pobytu nebo změny vlastnictví stavby určené nebo sloužící k individuální rekreaci, byt nebo rodinný dům.

Vznikne-li poplatková povinnost během roku, hradí se poplatek v poměrné výši.

#### OSVOBOZENÍ, ÚLEVY

Výčet osvobození a úlev naleznete v OZV města Jeseníku č. 4/2017 – úřední deska nebo na webových stránkách města [www.jesenik.org](http://www.jesenik.org).

**!!! Nárok na osvobození a úlevu je poplatník povinen správci poplatku ohlásit a prokázat nejpozději do 31. 5. příslušného kalendářního roku. Pokud skutečnost zakládající nárok na osvobození a úlevu nastala až po 31. 5. příslušného kalendářního roku, je poplatník povinen ji ohlásit a doložit ve lhůtě 15 dnů ode dne jejího vzniku. Z doložených dokladů musí pro daný kalendářní rok jednoznačně vyplývat ohlašovaný nárok na osvobození a úlevu.**

Úleva bude poskytnuta za podmínky, že poplatník nemá u správce poplatku evidován splatný nedoplatek na místním poplatku za provoz shromažďování, sběru, přepravy, třídění, využívání a odstraňování komunálních odpadů za předchozí období !!!

**Nárok na osvobození nebo úlevu je nutné doložit do 31. 5. příslušného kalendářního roku, poté již nebude možno tento nárok uplatňovat.**

## Přednášky Akademie III. věku

**Bydlení II** (dědické právo, kupní a darovací smlouva) – Sdružení obrany spotřebitelů Moravy a Slezska, z. s., 11. ledna 2018 ve 14.00 hodin.

**Jesenicko nebylo žádná periferie aneb Výlet do časů, kdy okres vzkvítal** – Pavel Macháček, 25. ledna 2018 v 16.00 hod.

**Vyhánění zimy aneb O zimě i lásce** – Rafaela Drgáčová, 22. února 2018 v 17.00 hod.

**Exekuce a co s ní?** – Michaela Vrbová, 29. března 2018 v 16.00 hod.

**Bezpečně na silnicích** – Tereza Neubauerová, Miroslav Charouz, 26. dubna 2018 v 16.00 hod.

**Etiketa správného chování a stolničení** – Kamil Hégr, Jarmila Vyhliďalová – 24. května 2018 v 16.00 hod.

**Slavnostní zakončení Akademie a závěrečné hodnocení** – 21. června 2018 v 16.00 hod. CSS Jeseník, Beskydská 1298.

**Další informace na tel.:** 584 498 406, Bc. Alena Kalinová, e-mail: [alena.kalinova@mujes.cz](mailto:alena.kalinova@mujes.cz), nebo [www.cssjes.cz](http://www.cssjes.cz).

(ak)

## Vydařená akce v Kapli



Mikulášské tanečky uspořádala Rada seniorů 4. prosince v prostorách Kaple. K poslechu i tanci hrála skupina California a o milé zpestření se postarali Mikuláš s čertem a andělem, kteří kromě sladkostí rozdávali také balíčky s uhlím.

Text a foto Richard Kapustka

## O vysokou školu v polské Nise je zájem

**Spolupráce Jesenicka s vysokou školou v Nise nabírá na obrátkách. Ve čtvrtek 7. prosince proběhlo na radnici v Jeseníku setkání jejich představitelů s vedením místních středních škol.**

„Zástupci z Polska, prolektor pro rozvoj a vědu Tomasz Drewniak a ředitel centra vzdělávání a inovací Piotr Chwastyk, seznámili přítomné s vysokou školou v Nise. Ta je státní, tedy bezplatná a má 12 studijních, velmi zajímavých oborů,“ uvedla místostarostka Jeseníku Zdeňka Blišťanová. V tomto duchu pokračovala i schůzka se starosty v rámci SMOJ, kde polští hosté informovali o dalších možnostech spolupráce. „Jednalo by se o stáže studentů ve firmách na Jesenicku a jejich praxi,“ upřesnila místostarostka s tím, že



Zástupci vysoké školy z Nisy navštívili Jeseník.

Foto: R. Kapustka

další kroky budou ještě konkrétnější. „Zástupci vysoké školy navštíví na přelomu ledna a února maturitní ročníky ve všech středních školách na Jesenicku. Zájemci z řad starostů

i firem se pojedou podívat do školy v Nise a získat tak další poznatky o možném využití studentů na našem trhu práce,“ uzavřela Zdeňka Blišťanová. (rik)

## Matrika

V měsíci listopadu se v jesenické porodnici narodilo celkem 36 dětí, z toho 8 dětí matkám trvale žijícím v Jeseníku. Jsou to: *Sebastian Neshoda, Vojtěch Hořejš, Tobiáš Sytař, Daniel Tazbírek, Jonáš Nižník, Václav Krátký, Lilly Ryšavá, Veronika Blažková.* (MĚŮ)

## Autogramiáda



V Katovně, expozici Niského knížectví, proběhla 4. prosince autogramiáda místostarosty Petra Procházky, který podepisoval knihu 750 let města Jeseník 1267–2017.

Foto: Richard Kapustka

## Mateřské a rodinné centrum Krteček bilancuje

**Na začátku nového roku nám dovoluňte vzpomínat, jak to bylo s Mateřským centrem Krteček za těch uplynulých téměř 17 let. Na počátku byla chuť maminek na mateřských potkávat se, poklábisit a vyměňovat si zkušenosti. Psal se rok 2001 a za okny končilo léto...**

Nejprve jsme „fungovali“ v Soukromé taneční škole Lady Jurkové v Jeseníku a na jeho chodu se podílela Lenka Bachová. Počátkem roku 2004 jsme se přestěhovali do prostor v Pohybovém studiu LB. Chod MC převzaly maminky na mateřské dovolené a vytvořily přípravný výbor pro registraci sdružení. Od roku 2005 se MC Krteček stává členem sítě MC v ČR pod vedením Aleny Řehové a v roce 2006 jsme se již zabydli v nových prostorách v ŽS Průchodní.

Program byl rozšířen na denní provoz v dopoledních i odpoledních hodinách. Programy jsme nejprve tvořili pro maminky s dětmi, později jsme nabízeli aktivity pro celé rodiny. Další stěhování přišlo v září 2012 do budovy Lesní správy na Zámecském náměstí. Tehdy jsme se také přejmenovali na Mateřské a rodinné centrum Krteček a dodnes používáme zkratku MRC Krteček. Nabízený program se upravil na nové prostory. Mnozí z vás si jistě pamatují Radku Trunečkovou, se kterou jste se mohli v našem centru dlouhou dobu setkávat.

No a minulý rok byl znovu rokem stěhování a proměn mateřského centra. V březnu jsme se přestěhovali opět na novou adresu. MRC Krteček teď sídlí v Kostelní ulici 142/5 v upravených prostorách nad Čokoládovou manufakturou. Když k nám přijdete, fakt to tam voní. Vchod je z náměstí vedle restaurace U Radnice průchodem do dvora, kde sídlí také opravná obuv



Herna pro děti.

Foto: archiv MRC Krteček

pana Suchého nebo čistírna prádla paní Kubinové. Nebo se k nám dostanete zadem od Vodní tvrze.

A protože prý bez změn není vývoje, bylo potřeba opět přizpůsobit chod mateřského centra pro nové lidi, jiné prostory a nové programy. Když jsme přemýšleli nad tím, co nabídnout rodičům a čím je oslovit, museli jsme vycházet z nových skutečností. V Jeseníku vznikly během roku 2017 dvě nové herny. Obě jsou založené nejen na krásně vybavených prostorách pro děti s možností občerstvení pro návštěvníky, v jedné z nich dokonce nabízí tolik žádané hlídání dětí.

**Co bylo a je vlastně cílem a posláním Mateřského a rodinného centra Krteček?** Centrum poskytuje prostor pro rodiny a především matky na rodičovské dovolené pro neformální setkávání, pro vzájemnou pomoc, předávání zkušeností, pro vzdělávání, ale také pro využívání vlastních dovedností či znalostí ke vzájemnému prospě-

chu návštěvníků. Naše centrum je místem, kde děti nacházejí přirozené společenství vrstevníků a vidí svoji matku v jiné roli než v domácnosti. V květnu minulého roku začal tříletý **projekt na podporu žen s dětmi** a matek vracejících se z MD/RD na trh práce s názvem Komplexní program podpory žen ohrožených na pracovním trhu na Jesenicku. Prostřednictvím systematicky nastavených aktivit zaměřených na motivaci, vzdělávání, pracovní a kariérní poradenství mají matky možnost lépe se připravit na potřeby požadavků na trhu práce. Aktivity jsou uskutečňovány skupinovou formou vzdělávání nebo individuální formou jako je pomoc a podpora při získání zaměstnání. Aktivity na sebe navazují ve třech cyklech a jsou souběžně realizovány v Jeseníku a v Javorníku v nově vzniklých poradenských centrech.

A teď zpět k prostorám a k tomu, co aktuálně ještě nabízíme. Když se nám konečně podařilo upravit

a dovybavit prostory, které nám pěkně vymalovala místní výtvarnice Katka Preisová, rozhodli jsme se, že zkusíme maminkám nabídnout kromě osvědčených akcí také programy, které se zaměřují na vzdělávání a podporu dnes tolik diskutovaného zdravotního pohybového vývoje dětí. Náš aktuální program naleznete na našich stránkách a Facebooku nebo využíváme nástěnku v průchodu z náměstí ke škole. Stále s námi spolupracuje fyzioterapeutka Mgr. Kamila Benešová a vede cvičení pro rodiče s dětmi do jednoho roku a cvičení pro těhotné. Pod vedením Marie Vršanové se můžete naučit letové a prstové hry na podporu motoriky dítěte, masáže pro děti a zároveň sdílet zkušenosti s podporou zdravého vývoje pro děti předškolního věku. A Markéta Procházková vás přivítá do volné herny, proložené tvořením s dětmi do tří let věku. Nad chodem centra stále dohlíží Alena Řehová, která zabezpečuje provozní, programovou a finanční stránku centra. Velké poděkování patří našim donátorům: Městu Jeseník, MPSV, Olomouckému kraji a dalším příspívatelům centra.

**Milí rodiče a prarodiče,** přijďte vyzkoušet s dětmi či vnoučaty náš program. Cena vstupu pro rodinu stále zůstává 40 Kč do herny a speciální programy jsou jen o něco málo dražší. Těšíme se na Vás v novém roce a přejeme Vám i Vaším rodinám zdraví a spokojenost.

**Za MRC Krteček Marie Vršanová a Alena Řehová**

**Z historie turistiky a zimních sportů v Jeseníkách**

16. 1. – 25. 3. 2018

**Vodní tvrz**

Vernisáž 16. 1. 2018 v 18:00 hodin  
vstup zdarma

Otevírací doba: úterý – neděle 9:00 – 7:00 hodin. Vstupné: 40,- Kč / 20,- Kč  
27. 1. 2018 (10 – 11 H) workshop: Sáňkařský sport na přírodní dráze v Jeseníku – Jaromír Knotek  
Vstup 30,- Kč / osoba  
Výstava je doplněná o předměty soukromých sběratelů.

LESY ČR FENIX unistav

## Výstava představí historii turistiky a zimních sportů

Území Jeseníků bylo vždy díky svým přírodním krásám ideálním místem pro turistiky, která se zde začala organizovaně rozvíjet již v 80. letech 19. století. Nová výstava Vlastivědného muzea Jesenicka pod názvem **Z historie turistiky a zimních sportů v Jeseníkách** představí návštěvníkům počátky a rozvoj horské turistiky a zimních sportů v Jeseníkách od 19. století až do současnosti.

Prostřednictvím zajímavých exponátů výstava přiblíží také činnost turistických spolků a organizací, které v Jeseníkách působily a zanechaly v této oblasti pro budoucí generace řadu značených stezek, horských chat i rozhleden. Pozornost bude věnována i jednotlivým zimním sportům, mezi které patří sáňkování, hokej, sjezdové i běžecké lyžování, skoky na lyžích nebo motoskiöring. Připomenuta bude též činnost Horské služby.

Návštěvníci si tak budou moci prohlédnout na výstavě například nejstarší jesenícké mapy a průvodce, dřevěný model Habsburské věže na Pradědu, dobové sportovní oblečení a vybavení nebo kompletní turistickou výbavu z 1. poloviny 20. století, která patřila šumperskému profesori Karlu Velebilovi.

Exponáty pochází z Vlastivědného muzea Jesenicka, Vlastivědného muzea v Šumperku, Muzea v Bruntále, Vědecké knihovny v Olomouci, Státního okresního archivu v Jeseníku, TJ Jiskry Jeseník, Hokejového klubu Jeseník, Fenix Ski Team Jeseník, Muzea Veteránů v České Vsi, Horské služby Jeseníky okrsek Šerák a od soukromých sběratelů.

Výstavu zahájí slavnostní vernisáž, která se uskuteční v úterý **16. ledna 2018 v 18.00 hod.** Výstava potrvá až do **25. března 2018**. Muzeum je otevřeno od úterý do neděle vždy od 9.00 do 17.00. Vstupné na výstavu činí 40/20 Kč, vstup na vernisáž je zdarma. **(VMJ)**

## Pozvánka na koncert v Kapli 27. 2. 2018 v 19.00 hod.



**Anna PAULOVÁ – klarinet**  
**Lukáš KLÁNSKÝ – klavír**

**Anna Paulová** (nar. 1993) začala hrát na klarinet v jedenácti letech. V patnácti letech vystoupila jako sólistka s Pražskou komorní filharmonií pod vedením L. Svárovského. Od roku 2009 studovala na Pražské konzervatoři u prof. M. Poláka a prof. L. Peterkové. Od října 2013 studuje na Akademii múzických umění v Praze v klarinetové třídě prof. J. Hlaváče a prof. V. Mareše. Je vítězkou mnoha národních i mezinárodních soutěží: Celostátní soutěž ZUŠ (2006, 2009), Soutěž Konzervatoře Plzeň (2009), Soutěž konzervatoří v Ostravě, soutěž Marco Fiorindo v Turíně – Itálie (2009), Soutěž v Kršku – Slovinsko, Soutěž Markneukirchen – Německo, Mezinárodní soutěž dechových dřevěných nástrojů ve Wroclawi – Polsko (2010), soutěž Giacomo Mensi v Breno – Itálie (2011). Dále získala 3. cenu v mezinárodní klarinetové soutěži Città di Carlino – Itálie (2011), 1. cenu v soutěži Yamaha Stipendium pro dřevěné dechové nástroje (2012) a stala se finalistkou soutěže pro mladé hudebníky Oldenburg – Německo (2013). Největším úspěchem Anny Paulové je 2. cena a titul laureáta v Mezinárodní hudební soutěži Pražské jaro v květnu 2015.

**Lukáš Klánský** (nar. 1993) patří k nejvýznamnějším a nejžádanějším českým klavíristům mladé generace. V roce 2014 získal jako člen Lobkowicz tria první cenu na Mezinárodní soutěži Johannese Brahmsa v rakouském Portschachu. Je členem úspěšného Lobkowicz tria (Jan Mráček – housle, Ivan Vokáč – violoncello.) a na podzim 2013 vystoupil Lukáš společně se svým otcem Ivanem na festivalu Světová klavírní tvorba. Lukáš Klánský pedagogicky působí na Konzervatoři Plzeň a na Gymnáziu a hudební škole hl. m. Prahy.

**Vstupné na koncert: 120 Kč (s kartou KPKV 60 Kč).**

Akci pořádá v rámci koncertů Klasika Viva Roman Janků Management s.r.o ve spolupráci s MKZ Jeseník. **(TZ)**

Vlastivědné muzeum Jesenicka

23. leden 2018  
až  
25. únor 2018

**EGYPT**

objektivem českého vědce **Jaromíra KREJČÍ**

Vernisáž výstavy fotografií /  
proběhne dne 23. ledna 2018 od 18. hodin /  
v Galerii Vodní tvrz Jeseník /  
vstup zdarma /

# Oznámení o počtu a sídle volebních okrsků, informace o době a místě konání volby prezidenta České republiky konané ve dnech 12. a 13. ledna 2018; případné II. kolo ve dnech 26. a 27. ledna 2018

dle § 14c odst. 1 písm. d) a § 34 odst. 1 písm. a) a odst. 3 zákona č. 275/2012 Sb., o volbě prezidenta republiky a o změně některých zákonů (zákon o volbě prezidenta republiky), ve znění pozdějších předpisů.

## 1. VOLBA SE USKUTEČNÍ:

**1. den hlasování – 12. 1. 2018 od 14.00 hod do 22.00 hod**

**2. den hlasování – 13. 1. 2018 od 08.00 hod do 14.00 hod**

V případě, že v prvním kole nebude zvolen žádný z kandidátů, proběhne druhé kolo prezidentských voleb v termínu:

**1. den hlasování – 26. 1. 2018 od 14.00 hod do 22.00 hod**

**2. den hlasování – 27. 1. 2018 od 08.00 hod do 14.00 hod**

## 2. MÍSTEM KONÁNÍ VOLEB

**Ve volebním okrsku č. 1** je volební místnost: **PLL a.s. – lázeňský dům Priessnitz, Priessnitzova 912/45** pro voliče bydlící na ul. Kalvodova (část – čp. 172, 182, 195, 201, 265, 283, 290, 305, 310, 313, 315, 316, 326, 358, 369, 375, 376, 389, 390, 400, 403, 422, 432, 448, 454, 495, 510, 511, 513, 543, 549, 1334), Myslbekova, Priessnitzova (část – čp. 77, 78, 90, 174, 224, 268, 308, 311, 314, 333, 334, 388, 411, 906, 910, 913, 985, 1033, 1034, 1035, 1372, 1381), Růžová, V Aleji.

**Ve volebním okrsku č. 2** je volební místnost: **Centrum sociálních služeb II., Jaroslava Ježka 777/7** pro voliče bydlící na ul. Alšova, Denisova, Janáčkova, Jaroslava Ježka, Kalvodova (část – čp. 189, 297, 298, 300, 301, 323, 368, 391, 392, 426, 430, 441, 463, 467, 472, 473, 530, 582, 607, 608, 1143, 1144, 1145, 1146, 1231, 1290, 1324, 1328), Krameriova, Lipovská (část – čp. 103, 107, 109, 110, 114, 177, 188, 206, 208, 211, 213, 217, 263, 264, 272, 317, 327, 328, 329, 330, 336, 355, 371, 377, 418, 512, 541, 611, 630, 682, 684, 685, 686, 733, 746, 775, 776, 782, 785, 792, 1004, 1207, 1208, 1384, 1390, 1396, 1402), Majakovského, Nádražní, Priessnitzova (část – čp. 419, 425, 521), Přímá, Purkyňova, Puškinova, Sokola Tůmy, Tyršova (část – čp. 242, 255, 258, 279, 285, 292, 295, 319, 514, 557, 976, 1216).

**Ve volebním okrsku č. 3** je volební místnost: **Klub důchodců, Dukelská 718/6** pro voliče bydlící na ul. Čechova, Dukelská (část – čp. 3, 203, 456, 681, 718, 1248, 1249), Fučíkova, Lipovská (část – čp. 69, 91, 94, 95, 99, 100, 117, 119, 122, 129, 131, 169, 171, 277, 321, 325, 413, 447, 523, 1160, 1161, 1162, 1163, 1164, 1165, 1166, 1167, 1168, 1169, 1170, 1171, 1178, 1325, 1391, 1392), Růžičkova, V Oblouku, Vrchlického, nám. Hrdinů.

**Ve volebním okrsku č. 4** je volební místnost: **Gymnázium Jeseník, Komenského 281/3** pro voliče bydlící na ul. Gogolova, K. H. Máchy, Komenského, Kostelní, Masarykovo nám., Mašínova, Muzikantská stezka, Na Úbočí, Otakara Březiny, Palackého, Průchodní, Školní, Štefánikova, Tovární, Tyršova (část – čp. 248, 280, 289, 303, 1036, 1037, 1038, 1039, 1040, 1041, 1042, 1385), Vodní, Zámecké náměstí, Thámova.

**Ve volebním okrsku č. 5** je volební místnost: **MKZ Jeseník – Divadlo Petra Bezruče, 28. října 880/16** pro voliče bydlící na ul. 28. října, Dit-

tersdorfova, Dukelská (část – č. p. 1387), Jiráskova, Karla Čapka, Nábřežní (část – čp. 173, 349, 350, 480, 532, 539, 1087, 1382), Poštovní, Revoluční, Sadová, Schubertova, Smetanova, Svobodova, Žižkova, nám. Svobody.

**Ve volebním okrsku č. 6** je volební místnost: **Centrum sociálních služeb I., Beskydská 1298/6** pro voliče bydlící na ul. Beskydská, Dukelská (část – čp. 558, 730, 459, 807, 937, 938, 939, 940, 941, 942, 943, 944, 945, 946, 981, 982, 1047, 1241, 1242, 1243, 1244, 1269), Mahenova (část – čp. 603, 604, 605, 615, 616, 617, 618, 619, 620, 621, 622, 623, 624, 625, 626, 635, 636, 637, 638), Moravská, Slezská, Tylova, U Bělidla, U Kasáren (část – čp. 641, 642, 1021, 1023, 1264, 1265, 1266, 1267, 1268), Za podjezdem.

**Ve volebním okrsku č. 7** je volební místnost: **Základní škola Jeseník, Boženy Němcové 1256/23** pro voliče bydlící na ul. Boženy Němcové, Horská, Klicperova, Křížkovského, Mahenova (část – čp. 596, 597, 811), Mánesova, U Kasáren (část – čp. 1131, 1132, 1133, 1134, 1135), Vaškova, Wolkerova, Luční, Váchalova.

**Ve volebním okrsku č. 8** je volební místnost: **Klubovna – ZO ČZS, Husova 274/5** pro voliče bydlící na ul. Bezručova (část – čp. 41, 186, 192, 194, 205, 244, 672, 710, 1326), Dobrovského, Husova, Josefa Hory, Na Svahu, Nerudova, Raisova, Seifertova, Skupova, Zlatá stezka.

**Ve volebním okrsku č. 9** je volební místnost: **SŠ gastronomie a farmářství Jeseník, U Jatek 916/8** pro voliče bydlící na ul. Bezručova (část – čp. 21, 26, 49, 210, 286, 320, 471, 506, 631, 632, 646, 648, 650, 662, 664, 666, 667, 1215, 1400), Halasova, Kaplického, Tkalcovská, U Jatek, Vančurova, Zeyerova.

**Ve volebním okrsku č. 10** je volební místnost: **Základní škola Jeseník, Nábřežní 413/28** pro voliče bydlící na ul. Dvořákova, Erbenova, Habrová, Havlíčkova, K Vodě, Krátká, Na Mýtince, Na Strání, Nábřežní (část – čp. 414, 415, 464), Nová, Příčná, Rejvízská, Rudná, Sládkova, Strmá, Úvoz, Vrchovištní, Za Pilou.

**Ve volebním okrsku č. 11** je volební místnost: **Správa CHKO Jeseník, Šumperská 93** pro voliče bydlící na ul. Mlýnská, Na Středisku, Na Zahrádkách, Slunná, Šumperská, U Sokolovny, Zátíší.

## 3. ZÁSADY HLASOVÁNÍ

1) Volič po příchodu do volební místnosti prokáže svou totožnost a státní občanství České republiky platným cestovním, diplomatickým nebo služebním pasem České republiky anebo cestovním průkazem (dále jen „cestovní pas“), nebo platným občanským průkazem. Po záznamu ve výpisu ze stálého seznamu nebo zvláštního seznamu obdrží od okrskové volební komise nebo zvláštní okrskové volební komise prázdnou úřední obálku. Na žádost voliče mu okrsková volební komise nebo zvláštní okrsková volební komise dodá za chybějící, škrtané nebo jinak označené hlasovací lístky jiné.

2) Volič, který není zapsán ve výpisu ze stálého seznamu a který prokáže své právo hlasovat ve volebním okrsku, okrsková volební komise dopíše do výpisu ze stálého seznamu dodatečně a umožní mu hlasování. Volič, který se dostavil do volební místnosti s voličským průkazem, je povinen tento průkaz odevzdat okrskové volební komisi nebo zvláštní okrskové volební komisi; ta jej přiloží k výpisu ze zvláštního seznamu.

3) Volič může požádat ze závažných, zejména zdravotních důvodů, obecní úřad a ve dnech voleb okrskovou volební komisi o to, aby mohl hlasovat mimo volební místnost, a to pouze v územním obvodu volebního okrsku, pro který byla okrsková volební komise zřízena. V takovém případě okrsková volební komise vyšle k voliči dva své členy s přenosnou volební schránkou, úřední obálkou a hlasovacími lístky. Při hlasování postupují členové volební komise tak, aby byla zachována tajnost hlasování.

## 4. HLASOVÁNÍ

1) Volič vloží do úřední obálky **1 hlasovací lístek. Tento hlasovací lístek se nijak neupravuje.**

2) Volič hlasuje tak, že po opuštění prostoru určeného pro úpravu hlasovacích lístků vloží úřední obálku s hlasovacím lístkem před okrskovou volební komisi nebo zvláštní okrskovou volební komisi do volební schránky. Za voliče, který není schopen vložit úřední obálku s hlasovacím lístkem do volební schránky, může tak učinit jiný volič, nikoliv však člen okrskové volební komise nebo zvláštní okrskové volební komise.

3) Voliči, který se neodebral do prostoru určeného pro úpravu hlasovacích lístků, okrsková volební komise nebo zvláštní okrsková volební komise hlasování neumožní.

## 5. UPOZORNĚNÍ PRO VOLIČE

Z důvodu zkvalitnění distribuce hlasovacích lístků voličům, žádáme občany o provedení kontroly označení svých nemovitostí čísly popisnými a jmenovkami na poštovních schránkách.

Náhradní volební lístky budou k dispozici ve volebních místnostech, nebo si je volič může vyzvednout před dnem konání voleb na radnici (přízemí – Czech Point), popř. na ul. Karla Čapka 1147/10 (recepce – informace).

V Jeseníku dne 28. 11. 2017

**Ing. Adam Kalous,**  
starosta

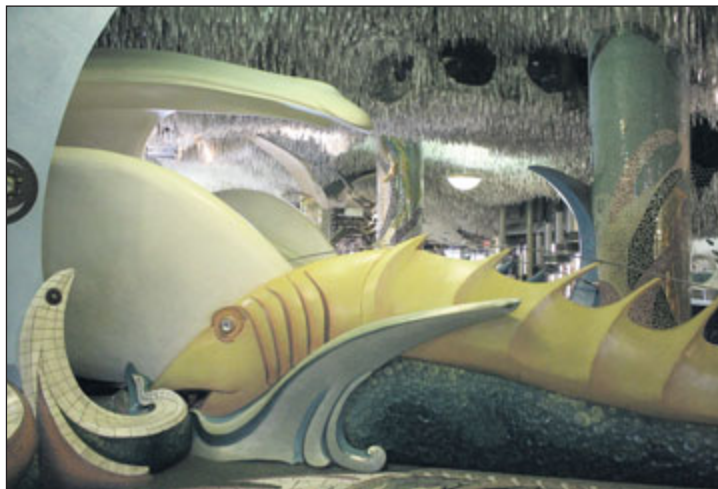
## S robotem do USA – Jak chutná Amerika (4)

Do USA jsme vyrazili z Jeseníku soutěžit na konci dubna 2017 na největší celosvětový robotický festival do St. Louis ve státě Missouri. Před začátkem soutěže jsme měli na místě tři dny volna a chtěli jsme toho vidět co nejvíce. Jak tedy chutná Amerika?

### SLADKÉ A ZASE SLADKÉ

Z mého pohledu greenhorna, který zavítal do USA poprvé, chutná Amerika jednoznačně sladce. Najít totiž jídlo, které není sladké či přislažované, se ukázalo jako nečekaný problém. Začalo to již naším prvním snídaním v hotelu (podotýkám levném hotelu), kdy jsme si vcelku nadšeně vyrobili na vařičce první vafle ze sladkého, již připraveného těsta. Na hotovou sladkou vafli jste si mohli dát buď nutelu, nebo hmotu vzdáleně připomínající džem, kterému se o ovoci jen zdálo, či případně javorový sirup. Pro masochisty další nabídka zahrnovala ještě slané burákové máslo a kečup. Na výběr byly dále dva druhy „chleba“, jeden sladký a druhý sladší. Milovníci zdravé stravy se mohli vrhnout na müsli, které ovšem bylo značně přislažené. Snídaňovou nabídku doplňoval jogurt, který jsme však ochutnali jen jednou: svou chutí a konzistencí připomínal podivnou chemickou hmotu a navíc byl, samozřejmě jak jinak, sladký.

Poněkud naivně jsme se zpočátku domnívali, že se hotelové snídaně nově menu v průběhu našeho pobytu změní. Pokud ale za změnu nepovažujete to, že po dvou dnech došla nutela (a již se neobjevila), k žádné změně nedošlo. Co by snídál hotelový host trpící diabetem, nevíme. Nebo snad možná všechno to jídlo neobsahovalo cukr, ale umělá sladidla... Poté, co jsme zjistili, že i nevinně a slane se tvářící americký příbuzný českého hotdogu, který má místo rohlíku těsto, je opět sladký, neřekli jsme se už ničemu. Zřejmě výrobci vychází vstříc chutím místního obyvatelstva a my cizinci



Městské muzeum tvoří obrovský labyrint plný překvapení. Foto: archiv školy

to nechápeme. Nicméně za náš pobyt jsme v St. Louis a okolí potkali takové množství vysoce obézních lidí, kteří se již sami nemohou ani pohybovat a jezdí na speciálních elektrických vozíčkách, takže to s tou stravou prostě musí souviset. Pozitivní pro cizince je ovšem zajímavý fakt, že pouhým příjezdem do USA máte v amerických obchodech okamžitě o jednu konfekční velikost méně, než jste zvyklí. Bohužel, při přesunu opačným směrem hubnoucí kouzlo přestává fungovat a vše se vrátí do původního stavu.

### ŘÍČNÍ VELIKÁN

St. Louis je druhé největší město v americkém státě Missouri a leží na břehu řeky Mississippi. Nejdelsí řeka Severní Ameriky je dlouhá 3767 km, maximální šířka řeky je něco přes 11 kilometrů a největší hloubka 61 metrů. Žije v ní okolo 25 % všech známých druhů ryb v Severní Americe a pitnou vodou zásobuje více

než 18 milionů lidí. Pokud jste hodně zběhlí v zeměpisu, možná také víte, že největším přítokem Mississippi je Missouri, po indiánsky Blátivá řeka. A kde se nachází soutok těchto dvou říčních velikanů? Přece kousek od St. Louis. To jsme si nemohli nechat ujít. Vyrazili jsme směrem k soutoku, nenechali jsme se odradit objížděkami a velmi prašnou silnicí, až jsme nakonec stanuli přesně ve špičce cípu, kde se obě řeky setkávají a mísí. Toto místo je pokryté divokým porostem připomínajícím lužní les.

Na informačních tabulích naučné stezky je seznam všech indiánských kmenů, které kdysi žily v okolí, a také tam stojí sloup připomínající, že v roce 1993 při rekordních povodních dosahovala voda až po jeho vrchol. Je to jen těžce představitelné, protože krajina je úplně plochá, pouze tu a tam z ní vystupují umělé kopečky, na kterých stojí domy a farmy. Ta obrovská masa

valící se vody se musela rozlít desítky kilometrů daleko. Při naší návštěvě svítlo slunce a obě řeky plynuly zdánlivě líně a klidně. Jen o dva dny později už bychom se k soutoku nedostali. Začalo vytrvale pršet a vznikly povodně trvajících několik dní, jejichž rozsah jsme viděli při odletu z letadla.

### NEVÍDANÁ ATRAKCE

Pokud do St. Louis někdy zavítáte, rozhodně si nenechte ujít City Museum. Městské muzeum? Název nezní nijak lákavě a výjimečně, ale opak je pravdou. Naprosto neuvěřitelná budova, kterou snad ani nejde výstižně popsat slovy. Zhmotnění pohádkového světa umění a fantazie, exploze kreativity, sen každého dítěte? Ne, nic z toho dostatečně nevystihuje City Museum. Prostě tu jen stojíte, užasle zíráte, a okamžitě poté se ve vás probudí chuť rozběhnout se a nechat se unášet a překvapovat neskutečnou imaginací jeho tvůrců. Na počátku přítom byla obyčejná opuštěná tovární budova, kterou v roce 1983 koupil sochař Bob Cassilly. Se svou ženou a skupinou dalších uměleckých přátel začal majitel postupnou přestavbu a rekonstrukci, na které pracoval až do své smrti v roce 2011.

Muzeum bylo pro veřejnost otevřeno v roce 1995. Nejprve do expozic umísťovali nejrůznější staré zajímavé předměty z oblasti St. Louis, dnes muzeum přijímá věci z celého světa. Neustále přibývají další expozice, atrakce a patra, aktuální plocha muzea činí asi 55 000 m<sup>2</sup>. Nejsou zde žádní průvodci ani doporučený směr prohlídky. Muzeum tvoří obrovský labyrint několika poschodí propojených tajnými chodbami, průlezy, tunely a skluzavkami. Kolekce předmětů zahrnuje jeřáby, staré mosty, plakáty, místnost se sbírkou hmyzu, bankovní trezor, nádrž plnou živých želví, nejméně jednoho mimozemšťana oblečeného jako Elvis a cokoli dalšího si umíte či neumíte představit. Na střeše je starý autobus a ruské kolo, ve venkovní části se nachází komplikovaný několikapatrový systém drátěných tunelů a lávek, dvě letadla a věž.

Slogan říká, že: „Městské muzeum je plné kreativity, dobrodružství a učení... a také nebezpečí. Vstup jen na vlastní riziko!“

Magda Dostálová





# Školní kaleidoskop ZŠ Jeseník

Listopad v podhůří našich hor míváme spojený s velkým množstvím barev, padajícím listím i prvními vločkami sněhu. Podzim inspiroval učitele i žáky k nejrůznějším aktivitám napříč ročníky, proběhly velmi zdařilé podzimní slavnosti, sázení stromů v třešňové aleji, podzimní úklid a tvoření z přírodních materiálů. Nechyběl ani úspěch ve sportu a koncem měsíce předvánoční pečení ve školní družině. Jeseníckou krajinu pokryla první sněhová nadílka a my jsme tak symbolicky vstoupili do posledního měsíce tohoto roku.

Mgr. Magdalena Bendová



**Devátáci učili páťáky.** Žáci devátého ročníku si 2. listopadu v dopoledních hodinách vyzkoušeli, co obnáší učitelská profese. Do školních lavic zasedli žáci pátých tříd, aby se seznámili s předměty, které pro ně budou na druhém stupni nové. Mladí „učitelé“ zaujali své žáky v hodinách dějepisu, anglického, německého

a ruského jazyka, v hodině chemie i tělocviku. Během dopoledne však mohl nahlédnout do výuky každý, kdo se chtěl blíže seznámit s naší budovou na Nábřežní. Proběhl totiž tradiční Den otevřených dveří. Zajímavé dopoledne tak předcházelo odpoledním Podzimním slavnostem.

## Podzimní slavnosti

Projekt II. stupně, Podzimní slavnosti, proběhly 2. listopadu na pracovišti Nábřežní ve velmi přátelské atmosféře. Přispěly k tomu stovky podzimních výtvarných prací, které zdobily prostory školy a také pestrý program. Halloweenské radovánky byly úspěchem celého učitelského, rodičovského a žákovského týmu od nejmladších až po nejstarší účastníky.

## Máme stromy v nové aleji



Skupinka mladých „zahradníků“ z naší školy se rozhodla pomoci při výsadbě třešňové aleje, která bude lemovat Muzikantskou stezku až k Editinu prameni. Abychom se této akce mohli zúčastnit, museli jsme splnit určité podmínky. Naším úkolem bylo zaregistrovat školu, vyzvednout potřebné pomůcky a nářadí a také zhlédnout ukázkou, jak správně zasadit stromek. Poté jsme se odebrali k našim jámám, kde jsme se pustili do práce. Vysazený stromek byl opatřen drátěnou ochranou proti hlodavcům a proti okusu zvířít, opěrným

systemem a označen cedulkou. Stromky, které jsme zasadili, najdete pod čísly 4 a 5. Alej tvoří celkem 50 třešní, kde strom č. 1 zasadila paní místostarostka, o další se postaraly děti z dětského domova, SVČ DUHA a také spousta dětí s rodiči.

## Podzimní úklid

Jak na podzimní úklid zahrady? No přece se správnými pomocníky! Děti se na úklid těšily a práce jim šla, pod velením pana školníka, pěkně od ruky. Nepotřebovaly ani moderní zahradní vysavače. Stačilo jim dobře se ohánět obyčejnými hráběmi a bojovat s větrem o každý lísteček. Na zahradě se tak tvořily hromady listů, které po chvíli mizely v plastových pytlech. Na zdravém vzduchu krásně vyhládlo a svačinky z domova chutnaly víc než kdy jindy. Zahradu tak děti připravily na příchod zimy.

## Pečení se školní družinou

Rodiče a prarodiče, sourozenci i kamarádi měli 22. listopadu možnost vrátit se do dětských let a usednout do školních lavic. Přesněji tedy za stoly ve školní družině, kde probíhal již druhý ročník akce Tvoření a pečení se školní družinou a pro školní družinu. Moc nás potěšil velký zájem o tuto akci a všem, kteří přišli vyrábět nebo péct, děkujeme.

## Zprávy z MŠ Karla Čapka

### Učíte se s rodiči

Po krásné akci rodičů s dětmi naší školy – „Dýňové slavnosti“ přišli rodiče s dalšími nápady. Jeden z tatínků si vyzkoušel roli pana učitele, a to hned dvakrát. Jednou s ním děti „letěly do New Yorku“ a podruhé si hrály pohádkovou angličtinu. Oba programy si tatínek doplnil aktivitami na interaktivní tabuli, cvičením, nákupy nebo výrobou hamburgerů. Za krásné zpestření školkových aktivit móóóóó děkujeme.

Ve stejném týdnu jsme se sešli ještě potřetí, tentokrát v pátek 24. listopadu na akci „Světýlka“. Rodiče připravili pro své děti krásnou podvečerní akci se světýlky. Některými rozsvítili prostory před školkou, ostatní si vzali na cestu k plnění úkolů. Na závěr čekal děti na zahradě školy skřítek se svým pokladem.

Děkujeme všem, kteří se do těchto akcí aktivně zapojili, a už se zase těšíme na další.

Bc. Olga Kolářová, ředitelka

Střední škola gastronomie a farmářství Jeseník pořádá XIV. ročník soutěže odborných dovedností cukrářů juniorů

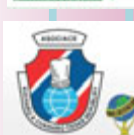


## O Priessnitzův dortík



Kongresový sál Priessnitzových léčebných lázní a.s.  
31. ledna 2018  
slavnostní zahájení v 10 hodin.

SŠ JESENÍK



Priessnitz  
LÉČENÍ LÁZNE JESENÍK

BUNGE  
27 Krasovská s.p.a.

PEKÁREK A CUKRÁŘ  
VÝROBA MARIŠANŮ

IREKS

Jeseník  
MŠ a ZŠ Karla Čapka

ČESKÉ  
PEKÁREK A CUKRÁŘ

Záštita nad  
soutěží převzal

Olomoucký kraj

## Ceny za přínos cestovnímu ruchu

Jeseničtí provozovatelé turistických atrakcí a podniků v roce 2017 ovládli nejvyšší příčky prvního ročníku soutěže o Ceny cestovního ruchu Olomouckého kraje. Soutěžilo se v šesti kategoriích, z nichž čtyři první místa směřovala do Jeseníků. Absolutním vítězem soutěže se s největším počtem hlasů (755) stal **Lesní Bar v Horní Lipové**. Zvláštní cenu hejtmána Olomouckého kraje, v kategorii nejvýznamnější osobnost cestovního ruchu, získal **Pavel Horník** – průkopník a tvůrce singltreků Rychlebské stezky.

## Absolutní vítěz Lesní Bar Horní Lipová



Foto: Agnieszka Więckowska

### Nejlepší ubytovací zařízení –

1. Sanatorium Priessnitz – Lázně Jeseník, 2. Villa Regenhart Jeseník, 3. Rezidence u Jezera Písečná, 4. Clarion congress hotel Olomouc, 5. Theresian Hotel & Spa Olomouc.

**Nejlepší gastronomické zařízení** – 1. Kovárna Horní Lipová, 2. restaurace U Labutě Přerov, 3. restaurace Křížový vrch Jeseník, 4. Konvikt restaurant Olomouc, 5. restaurant Entrée Olomouc.

**Nejlepší turistický cíl** – 1. Lesní Bar Horní Lipová, 2. PVE Dlouhé stráně, 3. Hrad Bouzov, 4. ZOO Olomouc, 5. Muzeum umění Olomouc.

**Nejlepší rekreační zařízení** – 1. Termály Losiny, 2. Sport & Relax areál Bozeňov, 3. Areál Kouty, 4. Parksportu Hrubá Voda, 5. Aquapark Olomouc.

**Nejlepší turistická akce** – 1. Hefaston Helfštýn, 2. Bezděkovský levandulový festival, 3. Flora Olomouc, 4. Olomoucký tvarůžkový festival, 5. Blues Alive Šumperk.

**Cena hejtmána** – Pavel Horník – Rychlebské stezky.

([www.cenykraje.cz](http://www.cenykraje.cz))

**Připravila:**  
**Lucie Tenekedzi**  
**IC Katovna Jeseník**

## Běžkařské trasy na dosah centra Jeseníku

**Rádi si protáhnete údy na běžkách a nechce se vám jezdit daleko? Pak zavítejte do areálu bývalých kasáren v Jeseníku.**

V zimě jsou v tomto prostoru, kterým prochází městská cyklostezka č. 53, udržovány lyžařské běžecké tratě vhodné ke každodennímu využití. Běžkařské okruhy udržují v provozu za příznivých klimatických podmínek dobrovolníci z místního lyžařského klubu FENIX SKI TEAM z. s. Jeseník.

V uplynulém roce se podařilo srovnat povrch, rozšířit a vyčistit trať. Na závodních okruzích o délce cca 3,3 km lze provozovat klasický i skate styl. Jesenícká „běhačka“ za příznivých podmínek navazuje na oblíbenou bílou stopu vedoucí do 15 km vzdálených Filipovic. Na tratích se každoročně uskuteční něko-



Běžkařská trasa v areálu bývalých kasáren.

Zdroj: [www.mapy.cz](http://www.mapy.cz)

lik závodů. K vytvoření tras přispěli štědrí sponzoři a město Jeseník. Na vybavení v podobě sněžného děla a rolby přispěly prostředky z projektu „Aktivní Jesenícko“ z operačního programu

ROP – Střední Morava, realizátorem projektu byl Mikroregion Jesenícko.

Aktuální připravenost všech jeseníckých stop naleznete na [www.bilestopy.cz](http://www.bilestopy.cz).

## Imunitu a pohodu podpoří vzdušná lázeň

**Není nad vycházku na osvěžujícím čerstvém vzduchu. Procházku s léčebným účinkem si můžete dopřát v jeseníckých lázních, kam se díky proslulým vodoléčebným procedurám Vincenze Priessnitze sjíždějí hosté z daleka i blízka již bezmála 200 let.**



Pohled na Priessnitzovy léčebné lázně.

Foto: David Migal

V. Priessnitz kladl velký důraz zejména na pohyb na čerstvém grafenberském vzduchu v kombinaci s oplachováním se studenou vodou ze zdejších pramenů. Priessnitzovy léčebné lázně jsou unikátní díky svému ovzduší, jež pomáhá léčit nemocné tělo i duši.

Čím to? Měření prokázala dlouhodobě stabilní vysokou hladinu **negativně nabitých iontů** v ovzduší v oblasti celého areálu horského masivu Gräfenberk. V prostranství pod hlavní budovou Priessnitzova sanatoria v místech mezi lázeňskou promenádou, rod-

ným domem V. Priessnitze a Jubilejní vilou, se nalézá jeden z hlavních tektonických zlomů s mimořádnou skladbou geomorfologických struktur. V těchto místech byl prokázán a popsán výnos důležitých biogenních prvků. Místa s nejvyšší koncentrací záporných iontů se využívají jako klimatické lázně. Záporné ionty jsou významným zdrojem energie lidského těla. Podporují náš imunitní systém i psychickou pohodu. Díky nim se cítíme krásně, odpočatě a dobře se nám dýchá. Z toho plyne i dobrá nálada a klidný spánek. Dopřávejte si tedy vzdušnou lázeň s hojivými zápornými ionty tak často jak jen to bude možné!

([www.priessnitz.cz](http://www.priessnitz.cz))

## 15 let spolupráce s městem Głuchołazy

V roce 2017 oslavil Jeseník oficiálně 15 let spolupráce s polským městem Głuchołazy. V rámci tohoto výročí proběhlo množství aktivit, které připomínají dlouhou historii obou měst, jejichž osudy se mnohokrát protnulý. Připomeňme si alespoň některé z těchto akcí.

Na podzim proběhlo osm prohlídek partnerských měst, po čtyřech v každém z nich. Polští návštěvníci z řad studentů a veřejnosti se v Jeseníku mohli dozvědět o historii města v expozici čarodějnických procesů, seznámit se s legendou o katovi či pochopit, z jakého základu vzniklo polské slovo „prysznic“ (sprcha). Naopak jeseničtí studenti



Studenti v Polsku. Foto: IC Jeseník

a veřejnost měli možnost poznat historické centrum Głuchołaz s kostelem sv. Vavřince a s věží horní brány či místní lázně. Prohlídky v Jeseníku zajišťovala místní Hotelová škola V. Priessnitze a OA Jese-

ník, za což učitelům a studentům děkujeme.

Během roku proběhla také výstava k výročí 750 let města Jeseníku a 15 spolupráce s Głuchołazy, která se konala jak Katovně, tak v Centru kultury v Głuchołazech, a přiblížila zajímavosti z historie obou měst. V rámci aktivit proběhlo také restaurování sochy sv. Jana Nepomuckého v Jeseníku i Głuchołazech.

Doufáme, že i nadále bude spolupráce s našimi polskými partnery fungovat a hranice, která nás kdysi rozdělovala, bude více a více spojovat tyto dva blízké národy.

**Jan Mrosek**  
**vedoucí oddělení**  
**cestovního ruchu**

# Tajemství radniční makovice I.

V rámci oslav 750. výročí první písemné zmínky o Jeseníku proběhla jedna nadčasová akce, o jejímž výsledku se dozví až naši následovníci za 50 či 100 let. Z radnice byla sňata pozlacená makovice a 25. září 2017 byl komisionálně prozkoumán její obsah. Z makovice byly vyňaty čtyři schránky. První z pozinkovaného plechu (1826), druhá z měděného plechu (1976) a dvě ve skleněných lahvích uzavřených igelitem (1854 a 1962).

Vzhledem k charakteru nálezů a publikování dokumentů bylo rozhodnuto první dvě schránky neotevírat a po jejich očištění je vložit zpět do makovice. Do skleněných lahví v roce 1962 uložil Vítězslav Zeman, tehdejší správce jeseníckého muzea, společně depot z roku 1854, všechny numismatické artefakty a dokumenty z roku 1962. Obsah ze skleněných lahví (v jednom případě s porušeným umělohmotným uzávěrem s popraskanými pečetěmi) byl vyňat, protože byl zabalen do nevhodných obalů z PVC uzavřenými kovovými kancelářskými sponkami. Tím došlo k nežádoucí reakci s materiálem, který nedýchal, na papírových penězích se objevila plíseň a barevný povlak na lakovaných mincích. Naštěstí písemnosti se nacházely v dobrém stavu, a proto se mohly spolu s očištěným a adjustovaným numismatickým materiálem vrátit v nové kovové schránce zpět do makovice. Vzhledem k tomu, že nález mohlo vidět jen několik osob, rozhodli jsme se publikovat malý seriál, který by toto „tajemství“ odkryl i širší veřejnosti.

Když v roce 1976 probíhala velká oprava radnice, kterou obkroužilo lešení, dostala parta tesařů a pokrývačů, jmenovitě František Zwiener, Vilém Hečko, František Slanečka a Josef Palucha, za úkol sejmut makovici a prozkoumat její obsah. Před nimi to již provedl v roce 1962 Vítězslav Zeman, který nalezl



Sundávání makovice v roce 1976.

Rephoto: SOkA Jeseník

dokumenty z němčiny přeložil, a s Františkem Kužilkem je publikovali v místním tisku. Nebude tedy na škodu se k uvedenému vrátit. Nejstarší pamětní zápis je z 3. června 1826.

V roce 1826 musela být opravena střecha radniční vížky ve Frývaldově a obnoveno vřetenou nesoucí báň [správně: makovici] a větrný prapor. Při této příležitosti byla báň 29. května sňata a 3. června 1826 ve 3 hodiny odpoledne za zvuků bubny a trumpet opět slavnostně nasazena. Přitom byly malým dětem shazovány

s věže obrázky a ořechy. Báň nově pozlacená byla nasazena tesařským mistrem Franzem Grögrem z Bukovic za pomoci šikmo k věži přistaveného schodiště a přitom, jak bývá zvykem, pronesen přípitek úřední vrchností zeměpánu, duchovenstvu, světské i městské moci a na jejich počest vyprázdněna láhev vína.

Zeman nezapřel své spisovatelské nadání a situaci rozvedl následovně: Mistr Gröger však vytahuje ještě láhev vína, levou rukou objímá dřevěný stožár, pravici přikládá k ústům. Tlumeny poněkud větrem,

doléhají na náměstí zdravice... Znovu přikládá mistr Gröger láhev k ústům. Vyprazdňuje ji až do dna, za což sklízí nelíbený obdiv přihlížejího davu. Pak nasazuje báň – zdola víří bubny a zní hláhol trub. Ano, dnes by ho za to čekala pokuta za porušení bezpečnosti práce a převoz na záchytku!

Do zápisu se dostala i zdravice rakouskému císaři Františku I., který je zde líčen jako vážně nemocný člověk. Není divu, nejen on, ale všichni jeho poddaní si prošli martýriem napoleonských válek a státním bankrotem v roce 1811. Na upomínku těžké doby zde vložili měděné mince, počínaje panovnicí, která je u nás zavedla: Marie Terezie (1740-1780), 1 krejcar 1761 P (mincovna Praha); František I. (1792-1835), 3 krejcar 1800 F (minc. Hall), 6 krejcar 1800 B (minc. Kremnica), ¼ krejcaru 1816 B, ½ krejcaru 1816 A (minc. Vídeň) a 1 krejcar 1816 A. Mince z roku 1800 byly spolu s papírovými směnnými listy (tzv. „šajny“) inflační měnou. Měďáky z roku 1816 měly už přece jen vyšší hodnotu, a proto se jim říkalo „krejcarý dobráky“ – taky platily ještě na počátku vlády císaře Františka Josefa I.! Starostou města byl textilní fabrikant Josef Raymann (1775–1844) a městským syndikem, který listinu sepsal, Johann Langenickel (1768–1839).

(pokračování příště)  
Květoslav Growka,  
SOkA Jeseník

## Jeseník očima návštěvníků:

# V lázních se snoubí pasivní a aktivní odpočinek

### Kdo a odkud jste?

Dana M., Vysočina, 63 let, důchodce.

### Co Vás k nám přivedlo? Jste zde poprvé?

Do Lázní Jeseník jsem poprvé přijela před více než deseti lety v době, kdy jsem velmi potřebovala odpočinek. Přijela jsem sama a užívala si velmi klid. Ještě dnes si pamatuji na energii, která se do mě vlila při prvním spatření a procházce po Jižním svahu. Od té doby jsme do lázní pravidelně jezdili s manželem na týdenní dovolenou, protože se zde snoubí pasivní odpočinek a regenerace organismu (procedury) s odpočinkem aktivním (pohyb v krásné přírodě).

### Kde se Vám v Jeseníku líbilo?

Prošli jsme více lázeňských domů, asi nejlepší je Priessnitz z důvodů volnější doby na

jídlo a výborné kuchyně. Ale spokojeni jsme byli i v lázeňských domech Bezruc a Ripper i ve Vile na kolonádě. Bezkonkurenční je balneopark se svými vodními procedurkami. Navštěvuji i venkovní posilovnu a křížem kráčem máme projíté úžasné značené okruhy. Stále se zde budují nová místa se zajímavými prožitky (chodníčky na procvičení plosky nohy, disKgolfe, bylinková zahrada...) A nemohu vynechat krásné túry v oblasti Hrubého Jeseníku.

### Co se vám zde nelíbilo, co zde chybí...?

Nemohu najít. Jen si postesknou nad cenou pobytu v Lázních Jeseník. Chápu, že ceny jsou zde vyšší, sleduji investice a jsem si vědoma toho, že to něco stojí. Ale jsem už v důchodu a každoroční pobyt si již s manželem odepřeme. Proto

uvažujeme o ubytování v Jeseníku (městě) a do lázní či hor vycházet či vyjízdit.

### Odvážíte si od nás nějaké zajímavé zážitky?

Kromě výše jmenovaného i zajímavé přednášky a kulturní akce.

### Až budete po čase doma, co se vám vybaví, když se řekne Jeseník?

Příroda, klid, energie a naše milované Jeseníky.

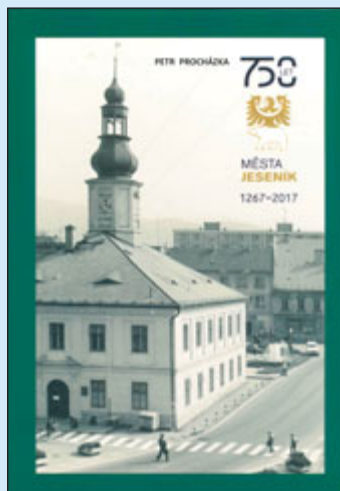
### Umíte si představit, že byste zde žila trvale?

Jsem spokojena na Vysočině.

### Co byste popřála obyvatelům Jeseníku?

Další spokojené návštěvníky.

## NOVINKY



V knihkupectvích a také u nás můžete zakoupit knihu 750 let města Jeseník 1267–2017, jejímž autorem je místostarosta města Petr Procházka. Ilustrovaná publikace zachycuje všechny důležité momenty Jeseníku včetně textu i v anglické verzi.

## TRADIČNĚ

Ve dnech **10. až 14. ledna 2018** se v našich lázních uskuteční **60. česko-slovenská psychofarmakologická konference**. Jak již název napovídá, jedná se o jubilejní šedesátou psychofarmakologickou konferenci, která se koná v Priessnitzových léčebných lázních již tradičně, což ji řadí mezi nejstarší na světě ve svém oboru. Leitmotivem konference bude „60 let v Jeseníku ve století psychofarmakologie“.

## LÁZEŇSKÉ FITNESS

## Provozní doba

PO	15.00–16.30
ÚT–PÁ	15.00–20.00
SO	8.00–12.00
NE	15.00–20.00

**1.–7. 1. 2018 a 15.–21. 1. zavřeno.**

Jednorázové vstupné 60 Kč.

VacuFit Thermal 60 Kč.

Happy hours (každé úterý a čtvrtek 18.00–20.00) 30 Kč.

Permanenka měsíční 500 Kč.

Permanenka 10 vstupů Fitness/ /VacuFit Thermal 540 Kč.

## LÁZEŇSKÁ VYHLÍDKA

Na Sanatoriu Priessnitz otevřena několikrát týdně – více informací na [www.priessnitz.cz](http://www.priessnitz.cz).



**KARNEVAL NA LEDĚ – 24. ledna 2018 od 16 hodin.** Soutěže, společné bruslení, **maškarní rej na ledě**, ceny pro nejlepší masky, sladkost pro každého. *Foto: archiv PLL*

## ZA SPORTEM – LÁZEŇSKÉ KLUIŽIŠTĚ

## Provozní doba

Pondělí, úterý:	14.00–15.30 18.00–19.30	16.00–17.30 hokejová družstva
Středa, čtvrtek:	14.00–15.30 18.00–19.30 20.00–21.30	16.00–17.30 hokejová družstva možnost rezervace
Pátek, sobota:	14.00–15.30 18.00–19.30	16.00–17.30 20.00–21.30
Neděle:	14.00–15.30 18.00–19.30	16.00–17.30

Středa 17. 1. a 31. 1. 14.00–15.30 **ŠKOLIČKA BRUSLENÍ**  
**Vstupné:** děti do 15 let 30 Kč, zapůjčení bruslí 30 Kč  
 dospělí 60 Kč, zapůjčení bruslí 60 Kč

**Celé kluziště pro školy a jiné organizace:** základní školy 400 Kč/90 min., ostatní organizace a hokejová družstva: 1500 Kč/90 min.

**Pronájem kluziště možný i mimo otevírací dobu po domluvě na tel. čísle 584 491 128 nebo 724 305 126.**

**PERMANENTKA KLUIŽIŠTĚ: 10 VSTUPŮ 270 Kč/děti, 540 Kč/dospělí 25 vstupů 690 Kč, 1380 Kč/dospělí.**

## ZA RELAXACÍ – Priessnitzova kúra – ORIGINAL

(Priessnitzova pololázeň dvoufázová + skotský střík + střídavá nožní koupel)

Střídavé kontrastní procedury patří mezi tradiční procedury, které byly prováděny již za Vincenze Priessnitze od roku 1820. Tyto procedury podporují krevní oběh a působí na zlepšení psychiky. Při opakované aplikaci dochází ke zlepšení imunity. Základem kontrastních procedur (střídání teplé a studené vody) je přehřátí teplou vodou. Po proceduře by se měl klient opět prohrát, ať chůzí či na běžkách.

## SAUNOVÝ SVĚT

V saunovém světě najdete – aroma saunu, finskou saunu, parní saunu, ochlazovací bazének, Priessnitzův chodníček, whirlpool pro 6 osob a relaxační zónu.

**Ceny:** 170 Kč /1 osoba/ 60 min  
 220 Kč /1 osoba/ 90 min  
 270 Kč /1 osoba/ 120 min

## Uzavřená společnost

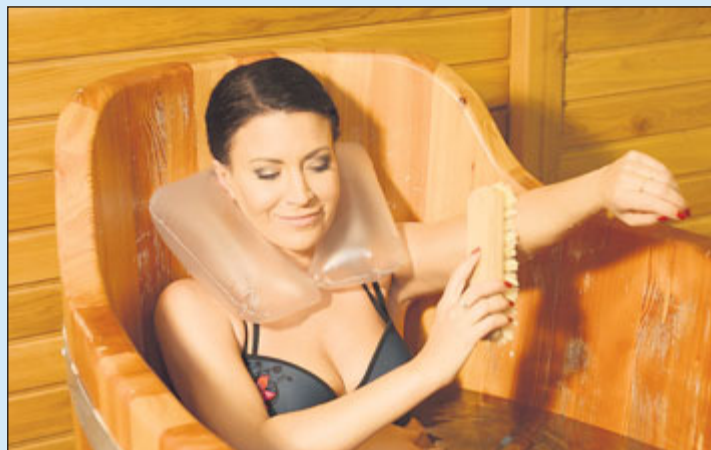
1 500 Kč /90 min/ max. 12 osob

## Permanenka

1 500 Kč /10 vstupů/ po 90 min

**Objednávky, rezervace:** tel.: 584 491 109, 328, 114, 135

**680 Kč**



**Priessnitz**  
 LÉČEBNÉ LÁZNĚ JESENÍK

## Akce

### pondělí 1. ledna v 15.30 hodin

Hala Léčebného domu Priessnitz, PLL a.s.  
**NOVOROČNÍ KONCERT**  
 Představí se jedinečný Brass Quintet – Jesenické žestě pod vedením Mgr. Františka Mecha.  
*Pořádá PLL a.s.*

### pondělí 1. ledna v 18 hodin

Masarykovo náměstí  
**NOVOROČNÍ OHŇOSTROJ S PRÍPITKEM 2018**  
 Novoroční přání starosty města, ohňostroj a start nového roku 2018. *Pořádají MKZ Jeseník.*

### úterý 9. ledna v 17 hodin

Výstavní síň Katovna  
**VERNISÁŽ VÝSTAVY: OBJEKTIVEM STUDENTA**  
 Výstava fotografií studentů Gymnázia Jeseník. Vstup volný. *Pořádají MKZ Jeseník.*

### sobota 13. ledna v 18 hodin

Výstavní síň Divadla P. Bezruče  
**VERNISÁŽ VÝSTAVY: RADOSTI A STRASTI ŽIVOTA**  
 Výstava obrazů je představením výtvarných děl Jürgena Bauer, Sissy Schafferhans, Petera Schiele, Waltraut Götze, členů umělecké skupiny „Dar Bi Ku Lit Mus“ působící v Neuburgu an der Donau. Vstup volný.  
*Pořádají MKZ Jeseník.*

### neděle 14. ledna v 15 hodin

Divadlo P. Bezruče  
**MACH A ŠEBESTOVÁ**  
 Díky dvěma klaunům se děti dostanou do oblíbené pohádky „Mach a Šebestová“. Těšit se můžete i na Jonatána a Micinku. Pohádka je založena na interakci s dětmi a inspirována známým večerníčkem z televize od M. Macourka. Uvádí Agentura Tomáše Smetany.  
 Prodej vstupenek v rezervačním systému MKZ Jeseník. **Prodej vstupenek od 8. ledna 2018.** Vstupné 60 Kč. *Pořádají MKZ Jeseník.*

### pondělí 15. ledna v 10 hodin

Divadlo P. Bezruče  
**KOUZELNÉ KŘESADLO**  
 V pohádkovém příběhu plném čar a kouzel se setkáme s vysloužilým vojákem Jankem, který získá kouzelné křesadlo a s pomocí mocného strážce, svého dobrého srdce a veselý myslí, ochrání sebe i celé království před úmysly zlé babice. Navíc získá srdce krásné princezny. Uvádí Divadlo Pohádka. Doprodej volných míst na místě. Vstupné 60 Kč. *Pořádají MKZ Jeseník.*

### pátek 19. ledna v 18.30 hodin

Hala Léčebného domu Priessnitz, PLL a.s.  
**PODVEČERNÍ KONCERT ZUŠ JESENÍK**  
 Představí se Kytarový orchestr ZUŠ pod vedením Václava Dvořáka a Pěvecký sbor orchestru pod vedením Mgr. Jiřího Svobody.  
*Pořádá PLL a.s.*

### pondělí 22. ledna v 17 hodin

Kaple, Průchodní ul.  
**KONCERT ŽÁKŮ ZE TŘÍDY MGR. DANY MACEČKOVÉ**  
 Představí se žáci ve hře na zobcovou a příčnou flétnu a na varhany. *Pořádá ZUŠ Jeseník a SPU.*

### úterý 23. ledna v 13 hodin

Kaple, Průchodní ul.  
**ŠKOLNÍ KOLO SOUTĚŽE VE ZPĚVU VYHLÁŠENÉ MŠMT ČR**  
 Soutěže se zúčastní žáci A. Betákové, K. Zápečové a Mgr. J. Svobody.  
*Pořádá ZUŠ Jeseník.*

### úterý 23. ledna v 19 hodin

Divadlo P. Bezruče  
**BUTCH CASSIDY A SUNDANCE KID**  
 Slavný příběh z Divokého Západu o slavných pistolnících Butchi Cassidym a Sundance Kidovi. Ve filmové verzi je hráli Robert Redford a Paul Newman. Našimi pistolníky jsou Tomáš Matonoha a Josef Polášek. Příběh se odehrává dnes, v té nejsoučasnejší současnosti a na jediném místě - kde je western uprostřed Evropy možný, v Bohnicích. Příběh o dvou mužích, kteří by chtěli být ještě většími chlapy. A musejí toho mít hodně v gatic, aby je ty veliké kolty u pasu nezesměšnily. První western pro muže i pro ženy.  
 Hrají: Tomáš Matonoha, Josef Polášek, Mariana Chmelařová. Uvádí KomedioGRAF Brno.  
 Hra v divadelním předplatném. Doprodej volných míst v rezervačním systému MKZ Jeseník.

**Prodej vstupenek bude zahájen 8. ledna 2018.** Vstupné 290 Kč.  
*Pořádají MKZ Jeseník.*

### čtvrtek 25. ledna od 14 hodin

SVČ DUHA Jeseník  
**ÚČES ROKU**  
 Soutěž dvojic v originálních účesech - I. kategorie 1. - 5. třída, II. kategorie 6. - 9. třída.  
*Pořádá SVČ DUHA Jeseník.*

### čtvrtek 25. ledna v 17 hodin

Kaple, Průchodní ul.  
**KONCERT ŽÁKŮ ZUŠ JESENÍK**  
 Představí se žáci ve hře na různé nástroje a žáci LDO.  
*Pořádá ZUŠ Jeseník a SPU.*

### sobota 27. ledna v 17 hodin

Kaple, Průchodní ul.  
 Koncert k 221. výročí narození F. Schuberta.  
**KLAVÍRNÍ DUO NIKOLA MAREČKOVÁ - ALENA SVOBODOVÁ**  
 Na Schubertově klavírní soutěži 2011 v Jeseníku se umístily na 3. místě a získaly Cenu Vlastimila Lejska za nejlepší provedení soudobé české skladby. Předprodej v rezervačním systému MKZ Jeseník. Vstupné 100 Kč, děti a senioři 80 Kč.  
*Pořádají MKZ Jeseník.*

### neděle 28. ledna v 15 hodin

Divadlo P. Bezruče  
**O STATEČNÉM KOVÁŘI**  
 Pohádky nám vyprávějí poutavé příběhy o lásce, o lidské statečnosti a slabosti, o věčném boji dobra se zlem. A přesně takové je i naše vyprávění.  
 Autor, Libor Jeník, který pro vás už v minulosti připravil divadelní pohádky „Krysáci a ztracený Ludvík“ nebo „Čtyřlístek v pohádce“ a další, vás tentokrát zavede do pohádky podle klasického příběhu paní Boženy Němcové Neohrožený Mikeš. Prodej vstupenek v rezervačním systému MKZ Jeseník. Vstupné 60 Kč.  
*Pořádají MKZ Jeseník.*

### neděle 28. ledna v 19 hodin

Kongresový sál, PLL a.s.  
**INTELIGENTNÍ LIDÉ**  
 Divadelní představení, francouzská veselohra v podání amatérského divadelního spolku Kan-toři v režii Lud'ka Jehličky. Vstupné 80 Kč.  
*Pořádá PLL a.s.*

### pondělí 29. ledna v 19 hodin

Zrcadlo sál, PLL a.s.  
**KOMORNÍ KONCERT**  
 Představí se populární Brass Quintet – Jesenické žestě pod vedením Mgr. Františka Mecha.  
 Vstupné 80 Kč. *Pořádá PLL a.s.*

### středa 31. ledna v 10 hodin

Kongresový sál, PLL a.s.  
**O PRIESSNITZŮV DORTÍK**  
 14. ročník juniorské cukrářské soutěže.  
*Pořádá Střední škola gastronomie a farmářství Jeseník.*

### PŘIPRAVUJEME NA ÚNOR 2018:

11. 2. ZVÍRÁTKA A LOUPEŽNÍCI
18. 2. KDYŽ SE ZHASNE
19. 2. ČARODĚJNICKÝ UČEŇ
27. 2. KLASIKA VIVA - ANNA PAULOVÁ A LUKÁŠ KLÁNSKÝ

**PROVOZNÍ PŘESTÁVKA V DIVADLE PETRA BEZRUČE DO 7. LEDNA 2018.**

## Výstavy

### 9. ledna - 2. února

Výstavní síň Katovna  
**OBJEKTIVEM STUDENTA**  
 Výstava fotografií studentů Gymnázia Jeseník. Vstup volný. *Pořádají MKZ Jeseník.*

### 13. ledna - 25. ledna

Výstavní síň Divadla P. Bezruče  
**RADOSTI A STRASTI ŽIVOTA**  
 Výstava obrazů je představením výtvarných děl Jürgena Bauer, Sissy Schafferhans, Petera Schiele, Waltraut Götze, členů umělecké skupiny „Dar Bi Ku Lit Mus“ působící v Neuburgu an der Donau. Vstup volný.  
*Pořádají MKZ Jeseník.*

## Vlastivědné muzeum Jesenícka

### VÝSTAVA

#### 7. listopadu 2017 - 14. ledna 2018

Galerie  
**MNOHO TVÁŘÍ GEOLOGIE. Česká geologická služba v zahraničí**  
 Interaktivní výstava seznamuje návštěvníky s bohatou škálou činností pracovníků ČGS, kterou uplatňují v různých zemích celého světa. Informace prezentované na výstavě jsou doplněny QR kódy odkazujícími na další fakta či doplňkové údaje. Na své si přijdou i děti ve Světě geologie - v části výstavy, která hravou formou doplňuje hlavní nosné téma a nabízí mnoho zajímavostí, kuriozit a podnětů. Vše je doplněno autentickými fotografiemi geologů přímo z terénu a nasmějí chybět ani unikátní vzorky hornin a minerálů z celého světa.  
**Vstupné: 40/20 Kč.**

**28. listopadu 2017 - 7. ledna 2018**

Hlavní výstavní sál

**ČAS ADVENTU A VÁNOČ****- VÁNOČNÍ BETLÉMY Z BLÍZKA I Z DALEKA**

Přijďte se podívat na naši tradiční vánoční výstavu, která tentokrát představí unikátní africké a jihoamerické betlémy ze sbírky Jaromíra Tlustého z Chotěšova na Litoměřicku. Výstavu doplňují také betlémy zapůjčené z krkonošských muzeí v Jilemnici a Vrchlabí a z Muzea Podkrkonoší v Trutnově.

**Vstupné: 40/20 Kč.****16. ledna 2018 - 25. března 2018**

Hlavní výstavní sál

**Z HISTORIE TURISTIKY A ZIMNÍCH SPORTŮ V JESENÍKÁCH**

Výstava návštěvníkům představí počátky a rozvoj horské turistiky a zimních sportů v Jeseníkách od 19. století až do současnosti. **Vernisáž výstavy** se uskuteční 16. 1. 2018 v 18:00 hodin v Hlavním výstavním sále Vodní tvrze, vstup zdarma. **V sobotu 27. 1. 2018 od 10 do 11 hodin** povede Jaromír Knotek workshop kvýstavě na téma: „Sáňkařský sport na přírodní dráze v Jeseníku“ s praktickou ukázkou před Vodní tvrzí. **Vstupné 30 Kč.**

**Kurátorka výstavy:** Mgr. Božena Kaňáková, **výtvarnice výstavy:** BcA. Ivana Kužilková.

**Vstupné: 40/20 Kč.** Více na straně 6**23. ledna 2018 - 25. února 2018**

Galerie

**EGYPT OBJEKTIVEM ČESKÉHO VĚDCE****JAROMÍRA KREJČÍHO**

Autorská výstava fotografií s názvem *Egypt objektivem českého vědce Jaromíra Krejčího*, která dokumentuje dlouhodobé působení českého egyptologického ústavu na jedinečném území české koncese v Egyptě – královského pohřebiště v Abúsíru.

Doc. Mgr. Jaromír Krejčí, Ph.D., je český egyptolog s dlouholetou archeologickou praxí v Egyptě. Jeho specializací je egyptská archeologie doby 3. a 2. tisíciletí před Kristem se zaměřením na vývoj staroegyptské monumentální architektury a možnosti její virtuální trojrozměrné rekonstrukce. Od roku 1991 se pravidelně podílí na výzkumu královské nekropole v Abúsíru. Výstava jeho fotografií dokumentuje nejen práci českých vědců na české koncesi, ale také krásu staroegyptských památek a každodennost vesnického života nilského údolí.

**Vernisáž výstavy** se uskuteční 23. 1. 2018 v 18:00 hodin v Galerii Vodní tvrze, vstup zdarma.

**Kurátorka a výtvarnice výstavy:** Mgr. Markéta Kobierská.

**Vstupné: 40/20 Kč.****STÁLÉ EXPOZICE:****SPIRÁLA ČASU ZEMĚ**

Vstupné: 60/30 Kč.

**ČARODĚJNICKÉ PROCESY NA JESENICKU**

Vstupné: 70/35 Kč.

**FAUNA A FLÓRA JESENICKA**

Vstupné: 40/20 Kč.

**HISTORIE A ARCHEOLOGIE JESENICKA**

Vstupné: 40/20 Kč.

**Vodní tvrz v Jeseníku****Otevírací doba**

2. 1. - 30. 6. 2018 úterý až neděle 9:00 - 17:00 hodin

**JESENICKÁ KULTURA NA INTERNETU**

www.mkzjes.cz Nejkratší cesta k rezervaci vstupenek!

Pro rezervaci navštivte naše internetové stránky!

**PRODEJNÍ MÍSTA REZERVAČNÍHO SYSTÉMU**

- ✓ Kino Pohoda
- ✓ Divadlo Petra Bezruče
- ✓ Cestovní kancelář MONDI-tour (Palackého ul.)
- ✓ Půjčovna elektrokol Jeseníky Tour (ul. 28. října)
- ✓ IC Katovna (Palackého ul.)
- ✓ Lázeňské informační centrum Lázně Jeseník
- ✓ Obecní úřad Česká Ves
- ✓ Knihovna Mikulovice
- ✓ Městské informační centrum Zlaté Hory
- ✓ Informační centrum Bělá pod Pradědem
- ✓ Informační centrum Vidnava
- ✓ Informační centrum Javorník

**Kino Pohoda**

DIGITÁLNÍ 3D KINO DLE STANDARDU DCI

Dittersdorfova 2/599, 790 01 Jeseník  
telefon 773 588 002, e-mail kino@mkzjes.cz**pondělí 1. 1. - neděle 7. 1. 2018****PROVOZNÍ PŘESTÁVKA****pondělí 8. 1. - úterý 9. 1. v 19.30 hodin****KOLO ZÁZRÁKŮ**

V 50. letech 20. století je v zábavním parku na Coney Islandu velmi rušno. Ginny je nešťastná bývalá herečka, která nyní pracuje jako servírka. Její manžel Humpty se rád napije, pak bývá hrubý a před manželkou často dává přednost rybaření. Nedávno se k nim nastěhovala Humptyho dcera z prvního manželství. Carolina, která má sice s otcem problematický vztah, se ale zároveň potřebuje ukryt před gangstery i FBI. Titulky.

**Vstupné 120 Kč.****Mládeži do 12 let nevhodné.****středa 10. 1. v 19.30 hodin****ZABITÁ POSVÁTNEHO JELENA****FILMOVÝ KLUB**

Špičkový kardiochirurg žije spořádaný život se svou spořádanou ženou a dvěma dětmi. Je v něm jediná podezřelá věc: šestnáctiletý Martin, s nímž se vídá a kterého pomalu, ale jistě zatahuje do své rodiny. Aniž by to věděl, přivolává na sebe tragédii antických rozměrů. Titulky.

**Vstupné 90 Kč. Členové FK 80 Kč.****Mládeži do 15 let nevhodné.****čtvrtek 11. 1. - sobota 13. 1. v 18.00 hodin****ČERTOVINY**

Hlavními hrdiny pohádky jsou dva nešikovní čerti Popelák a Úhelák, kteří jsou vládcem pekla poslání za trest do světa, aby do měsíce přivedli každý jednu hříšnou duši. Jejich úkol se jim však od počátku nedaří, spíše, než aby lidi sváděli k hříchům, tak jim neúmyslně pomáhají. V přestrojení za čeledíny se dostanou na statek a zdá se, že konečně budou mít úspěch.

**Vstupné 130 Kč. Dětské vstupné 110 Kč.****Mládeži přístupné.****pondělí 15. 1. - úterý 16. 1. v 19.30 hodin****NEJTEMNĚJŠÍ HODINA**

Gary Oldman v roli jedné z největších osobností 20. století. Winston Churchill na počátku 2. světové války musí učinit zásadní rozhodnutí. Hrozba německé invaze je bezprostřední a on jako premiér Velké Británie musí v této temné hodině během krátké chvíle semknout národ a změnit průběh světových dějin. Titulky.

**Vstupné 110 Kč.****Mládeži do 12 let nevhodné.****středa 17. 1. v 17.00 hodin****ZAHRADNICTVÍ: NÁPADNÍK SENIOR KLUB**

Příběh se odehrává na konci 50. let a vypráví o rodinných vztazích poznamenaných válkou a komunistickým převratem. S tragikomickým nadhledem vykresluje generační střet mezi předválečnou a poválečnou generací. Nápadník je romantickou komedií o představách rodičů, jak by mělo vypadat štěstí jejich dětí. Režie: Jan Hřebejk. Hrají: Jiří Macháček, Gabriela Míčová, Klára Melišková, Aňa Geislerová, Martin Finger. Česko, Slovensko 2017. Cinemart.

**Vstupné 60 Kč. Senior pasy 45 Kč.****Mládeži přístupné.****čtvrtek 18. 1. - pátek 19. 1. v 19.30 hodin****ZOUFALÉ ŽENY DĚLAJÍ ZOUFALÉ VĚCI**

Není to vůbec jednoduché, možná proto, že ani Olga není jednoduchá. Má se svým milostným životem velké plány a má přebujelou fantazii. Městečko, kde se narodila, ji ale pro realizaci milostných záměrů nestačí. A tak se přemísť do velkoměsta. Nejprve prodává v prodejně s dámským prádlem, kde obsluhuje přes tři tisíce žen, než se stane zázrak a přijde ON! Ten první a pravý! To si alespoň Olga myslí do okamžiku, než ho přistihne při nevěře. Režie: Filip Renč. Hrají: Klára Issová, Matouš Ruml, Aneta Krejčíková, Jindřich Žampa, Marie Kružiková, Pavel Kříž, Jiří Dvořák. Česko 2018. Bioscop.

**Vstupné 130 Kč.****Mládeži do 12 let nevhodné.****sobota 20. 1. v 19.30 hodin****INSIDIOUS: POSLEDNÍ KLÍČ**

Čtvrtá část kultovní hororové série odhalí záhadnou minulost dnes vyhledávané demologičky Elise. Titulky.

**Vstupné 110 Kč.****Mládeži do 15 let nepřístupné.****pondělí 22. 1. - úterý 23. 1. v 19.30 hodin****CIZINEC VE VLAKU**

Hlavní hrdina žije s rodinou za městem, prodává pojištění a do práce a zpátky dojíždí pravidelným vlakem. Každý den, už deset let, co odešel od policie. Do jeho poklidné jízdy však jednoho dne vstoupí neznámá cizinka, která mu nabídne vidinu snadného výdělků velké částky peněz. Titulky.

**Vstupné 110 Kč.****Mládeži do 12 let nevhodné.****středa 24. 1. v 19.30 hodin****OUT****FILMOVÝ KLUB**

Slovák maďarského původu, který přijde o práci a nechává rodinu za sebou, vyráží na sever, směr Pobaltí, hledat nové zaměstnání a zároveň si pořádně zarybařit. V lotyšském přístavu však na něj coby nového svářeče nečekají zrovna s otevřenou náručí. Titulky.

**Vstupné 90 Kč. Členové FK 80 Kč.****Mládeži do 15 let nevhodné.**

**čtvrtek 25. 1. v 19.30 hodin****LABYRINT: VRAŽEDNÁ LÉČBA**

V epickém finále série Labyrint vede Thomas svou skupinu unikajících Placerů na jejich poslední a nejnebezpečnější misi. Aby zachránili své přátele, musí se dostat do legendárního Posledního města, labyrintu řízeného organizací Z.L.S.N. Titulky.

**Vstupné 130 Kč.****Mládeži do 12 let nevhodné.****pátek 26. 1. - sobota 27. 1. v 17.00 hodin****COCO**

Navzdory prazvláštnímu rodinnému zákazu muziky se Miguel touží stát uznávaným muzikantem, jako je jeho idol Ernesto de la Cruz. V touze dokázat svůj talent se Miguel souhrou neuvěřitelných okolností ocitne v překrásné a barevné Říši zesnulých. Tam potká okouzlujícího sejdáře Hectora a společně se vypraví na strhující cestu odhalit skutečný příběh Miguelovy rodiny. Dabing.

**PŘEDFILM:****LEDOVÉ KRÁLOVSTVÍ: VÁNOCE S OLAFEM**

Předfilm je bonus k filmu COCO. V krátkém filmu od Walt Disney Animation Studios prožívají sněhulák Olaf a sob Sven veselé vánoční dobrodružství.

**Vstupné 130 Kč. Dětské vstupné 100 Kč.****Mládeži přístupné.****pondělí 29. 1. v 19.30 hodin****S LÁSKOU VINCENT**

Celovečerní snímek o malíři Vincentovi van Goghovi navazuje na slova samotného génia, který jednou pronesl, že „Může komunikovat pouze skrze své malby“. Byl natočen kombinací hraného filmu a animace originálních olejomalb. Přesněji řečeno 66 960 originálních olejomalb vytvořených 125 umělci z celého světa podle 94 původních van Goghových děl. Titulky.

**Vstupné 110 Kč.****Mládeži přístupné.****úterý 30. 1. v 19.30 hodin****VŠECHNY PRACHY SVĚTA**

Příběh o únosu šestnáctiletého Johna Paula Gettyho III. a o zoufalé snaze jeho milující matky přesvědčit Johnova bohatého dědečka Jeana Paula Gettyho, aby zaplatil výkupné. Film natočený podle skutečné události. Titulky.

**Vstupné 110 Kč.****Mládeži do 15 let nevhodné.****středa 31. 1. v 19.30 hodin****TŘI BILLBOARDS KOUSEK ZA EBBINGEM**

Mildred Haynes zavraždili dceru Angelu. Vyšetřování vraždy se neúspěšně táhne a Mildred se rozhodne jednat. Před vjezd do města, kde žije, umístí tři billboardy s velmi kontroverzními vzkazy určenými pro Williama Willoughbyho, šéfa místní policie. Drama plné černého humoru. Titulky.

**Vstupné 110 Kč.****Mládeži do 15 let nevhodné.****čtvrtek 1. 2. - pátek 2. 2. v 19.30 hodin****PREZIDENT BLANÍK**

Hlavní hrdina Tonda Blaník ohlásil prezidentskou kandidaturu, v kampani slíbil například máslo a lithium do každé rodiny nebo korupci dostupnou pro všechny a sehnal i sto tisíc podpisů. Kandidaturu na Hrad však nakonec nepodal, když se jeho asistentovi Žízalovi nepodařilo

doručit včas podpisové archy na ministerstvo vnitra. Přesto Tonda Blaník pokračuje ve snaze zachránit českou zemi a ukázat jejím obyvatelům, jak se mít líp. Celovečerní film navazuje na úspěšný seriál Kancelář Blaník. Režie: Marek Najbrt. Hrají: Marek Daniel, Michal Dalecký, Halka Třešňáková.

**Vstupné 120 Kč.****Mládeži do 15 let nevhodné.****VÝSTAVY VE FOYERU KINA POHODA****pondělí 8. 1. – středa 31. 1. 2018**

Vernisáž 8. 1. v 17.00 hodin

**FOTOGRAFŮV ROK JESENICKÝ FOTOKLUB****Výstava fotografií****KINO POHODA PŘIPRAVUJE NA MĚSÍC ÚNOR 2018**

\* PADEŠÁT Odstínů svobody \* SNĚHOVÁ KRÁLOVNA: Tajemství ohně a ledu \* BLACK PANTHER \* AKTA PENTAGON: SKRYTÁ VÁLKA a další \*

**FOYER A „CAFÉ“ OTEVŘENO PŮL HODINY PŘED ZAČÁTKEM PŘEDSTAVENÍ****KINO POHODA NA INTERNETU**

www.kinopohoda.cz Nejkratší cesta k rezervaci vstupenek do Kina Pohoda! Pro rezervaci navštivte naše internetové stránky!

**NOVINKA: Možnost zakoupení e-vstupenek!****PRODEJNÍ MÍSTA REZERVAČNÍHO SYSTÉMU:**

- ✓ Kino Pohoda
- ✓ Divadlo Petra Bezruče
- ✓ Cestovní kancelář MONDI-tour (Palackého ul.)
- ✓ Půjčovna elektrokol Jeseníky Tour (ul. 28. října)
- ✓ IC Katovna (Palackého ul.)
- ✓ Lázeňské informační centrum Jeseník
- ✓ Obecní úřad Česká Ves
- ✓ Knihovna Mikulovice
- ✓ Městské informační centrum Zlaté Hory
- ✓ Informační centrum Bělá pod Pradědem
- ✓ Informační centrum Vidnava
- ✓ Informační centrum Javorník

**Zveme na koncert**

Nikola Marečková – Alena Svobodová, které přijaly pozvání na koncert k výročí narození Fr. Schuberta, patří k těm klavírním dvojicím, pro něž se dosažený úspěch v Mezinárodní Schubertově soutěži stal odrazovým můstkem pro další úspěšnou koncertní činnost. Získaly nejen ceny v dalších soutěžích, ale soustavně koncertují u nás i v zahraničí a cíleně rozšiřují svůj repertoár. Tentokrát je uslyšíme ve skladbách Fr. Schuberta, J. Brahmsa, V. Lejska, A. Aslamase, Arutjunjana-Babadžanjana aj. Ostatně v Jeseníku nejsou neznámy, rády se sem vracejí a my se na ně samozřejmě těšíme! Tak nezapomeňte, v sobotu 27. ledna v 17 hodin v jesenícké Kapli!

**(mkz)****ZAZNAMENALI JSME****Ocenění dárců krve**

V úterý 12. prosince proběhlo v obřadní síni radnice ocenění dárců krve z Jesenicka. Celkem bylo předáno 17 stříbrných medailí Janského (20 odběrů), stejný počet zlatých medailí (40 odběrů) a dva Zlaté kříže II. stupně (120 odběrů).

**(rik)****Foto: Richard Kapustka**

# Stolní tenis hraje odmalička, teď kraluje ve veteránech



Stolnímu tenisu se věnuje více než půl století, konkrétně 61 roků. Řeč je o Miloši Matějčkovi, který v březnu 2018 oslaví 71 let. V roce 2017 kraloval v kategorii veteránů a své dominantní postavení podtrhl na závěrečném turnaji v Hluku na jižní Moravě, kde se stal neoficiálním mistrem republiky v kategorii 70. Zlato získal také v soutěži bez rozdílu věkových kategorií.

**Stolnímu tenisu se věnujete od dětství, kdo vás k tomuto sportu přivedl?**

Byl to můj bratr, který hrál stolní tenis rekreačně. Zavedl mě tehdy na turnaj na brněnské Výstaviště. V Brně-Komárově jsme měli domeček a tam jsme pak hráli na improvizovaném stole. V jedenácti jsem pak začal hrát za žáky Lokomotivy Komárov, v současné době hraji soutěže České asociace stolního tenisu, a to krajský přebor I. třídy.

**Kterého vítězství si nejvíce ceníte?**

Rozdělím to do tří kategorií. V 16 letech, kdy jsem hrál za Spartak Královopolská Brno, jsme se stali s Janem Chládkem a Vladimírem Krejčím mistry republiky v kategorii družstev dorostu. Mistrovský titul republiky jsem vybojoval i v kategorii družstev mužů, to jsem coby dospělý pře-

stoupil zpátky do Lokomotivy Brno Komárov. Mými spoluhráči při zisku titulu mistr ČSSR byli Rostislav Štěpánek, Jan Chmelík, Zdeněk Šváb a Jaroslav Hýbner. Musím říci, že od té doby Brno nikdy nebylo mistry republiky v mužích. Co se týká veteránů, nejvíce si cením titulů z roku 2012 ze Stockholmu, kdy jsem se stal vicemistrem světa ve dvouhře a vicemistrem světa v deblu se spoluhráčem Karlem Sekaninou. V roce 2017 jsme spolu v deblu vyhráli Mistrovství Evropy ve švédském Helsingborgu.

**Koho považujete za svůj největší vzor?**

Mně se vždy líbila hra dnes už neexistujícího Švéda Hanse Alséra. Jeho pojetí hry bylo podobné moji, byl to univerzální hráč.

**Jak vidíte český stolní tenis? Máme vůbec hráče světové třídy,**



Miloš Matějček na turnaji v Hluku s vítěznou trofejí.

Zdroj: internet

**jako byli ve své době Milan Orłowski či Marie Hrachová?**

Bohužel, naši současní hráči nedosahují takových výkonů, aby byli v popředí světové špičky.

**Hrajete raději dvouhru nebo debl?**

Raději dvouhru, kdy hraji sám za sebe. Co si uhráji, to mám. Na veteránských turnajích se hrají jen dvouhry, pouze na ME a na MS se hrají jen debly. Výhra ve dvouhře je cennější než debl, je to jako v tenise.

**Jak se udržujete v kondici?**

Jezdím na kole, hodně chodím, pracuji na zahrádce. Navíc mám od narození dobrou fyzickou kondici.

**Co vám tento sport dal?**

Kdybych ten ping pong nehrál, tak bych se určitě nedostal do Jeseníku, narodil jsem se v Brně. A co mi tento sport dal? Touhu a vůli po vítězství, abych něčeho dosáhl. Těší mě, že k tomuto sportu jsem přivedl dva syny, kteří hrají za A družstvo KST Jeseník. **(rik)**

## Florbalové vítězství



Tým ZŠ Jeseník. Foto: archiv školy

Největším úspěchem družstev ZŠ Jeseník v letošních okresních kolech ve florbalu je vítězství starších žákyň. V celém turnaji, který se konal 8. listopadu v Mikulovicích, holky nepoznaly hořkost porážky. Děvčata hrála ve složení Hana Řehová, Michaela Mičkerová, Nikola Zadražilová, Anita Hamšíková, Pavlína Janků, Natálie Malá, Anna Ambrožová, Adéla Bretová – VIII. B a Martina Jonášová, Markéta Buchtová a Klára Smatanová – IX. B. **(ZŠ Jeseník)**

## Za zelenými stoly

Rozpis domácích zápasů KST Jeseník 2. ligy mužů sk. B:

**13. ledna** ve 14.00 hod. s ASK Tatra Kopřivnice

**14. ledna** v 10.00 hod. s TTC Siko Orlová B

**27. ledna** ve 14.00 hod. s MK Řeznovice TT Armex Moravský Krumlov

**28. ledna** v 10.00 hod. s TTC Moravská Slavia Brno B

**(rik)**

**WORKSHOP**  
**Vodní tvrz**

Sánkařský sport  
na přírodní dráze  
v Jeseníku

Povíde Jaromír Knolok

27. 1. 2018  
od 10 – 11 H

Vstup 30,- Kč / osoba

Středočeské územní muzeum  
Jeseník

Otomoucký kraj

## Klub turistů Jeseník

**31. prosince 2017:** Tradiční silvestrovská vycházka pro turisty a přátele. Pomezí, lázně, Jeseník. Délka trasy 8 km, vlak v 8.54 hod. Vycházku připravila M. Koňariková.

**1. ledna 2018:** Jeseník, Křížový vrch, Čertovy kameny, Jeseník. Délka trasy 8 km, sraz u kina v 9.15 hod. Vycházku připravila M. Frgálová.

**6. ledna:** Jeseník, lázně, Česká Ves, Jeseník. Délka trasy 10 km, sraz u vlak. nádraží v 9.15 hod. Vycházku připravila J. Šimková

**20. ledna:** Zlatorudné mlýny, Ondřejovice, Salisov, Muna Mikulovice. Délka trasy 11 km, autobus v 7.40 hod. Vycházku připravila M. Vlčeková.

**27. ledna:** Adolfovice, Nad Bobrovníkem, V Mlýnkách, Adolfovice kino. Délka trasy 13 km, sraz u koupaliště v 9.00 hod. Vycházku připravila D. Podaná.

Změna tras vyhrazena – podle aktuálního počasí a povahy terénu.

**(jš)**