



NAŠE MĚSTO

KVĚTEN 2021

www.jesenik.org



Představení prioritních investičních akcí města

| 2 |

Nakládání s odpady ve městě Jeseník

| 4-5 |

Antigenní testování ve Zlatých Horách a Lipové-lázních

| 7 |

Priessnitzovy lázně stále v polouzavřeném režimu

| 11 |



Priessnitz 222 aneb Divadelní procházka

U příležitosti oslav dvě stě dvaceti dvou let od narození Vincenze Priessnitze a zahájení nové lázeňské sezony vás Městská kulturní zařízení Jeseník srdečně zvou na Lesní kolonádu: divadelní procházku lesem mezi známými i trochu pozapomenutými prameny.

Studánky se po dobu slavnosti promění na malá jeviště a lesní galerie, kde budete moci pozorovat výtvarné, hudební a divadelní události, stát se jejich součástí a především léčit své smysly pomocí vody, vzduchu, pohybu a práce... Slavnost Lesní kolonáda je inspirována principy léčby Vincenze Priessnitze.

Událost bude mít bezpečnou podobu venkovního putování v malých či rodinných skupinách, uskuteční se tedy i za současné epidemiologické situace. Rezervace konkrétního času je nutná, zároveň při rezervaci dostanete

informace k trase. Prosím, rezervujte si termín svoji procházky po Lesní kolonádě na www.mkzjes.cz, případně na e-mailové adrese informace@mkzjes.cz od 5. května 2021 od času 2.22 odpoledne. V případě vyčerpání kapacity se budeme snažit navýšit kapacitu akce, doporučujeme tedy sledovat rezervace průběžně. V případě dotazů volejte na telefonní číslo 727 852 849.

Termín konání akce pro veřejnost: **v sobotu 15. května 2021** po celý den, rezervace na výše uvedených kontaktech.

Termín konání akce pro školní

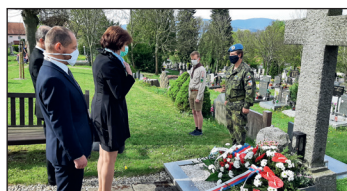


a zájmové skupiny: pátek 14. května 2021 od 8.30 do 14.00, rezervace předem na e-mailu edukace@mkzjes.cz.

Akce se koná s podporou Olomouckého kraje a je zdarma. Těšíme se na vás.

Tým MKZ Jeseník

Pietní akt ke květnovému Dni vítězství



Město Jeseník pořádá jako každoročně tradiční pietní akci k uctění konce druhé světové války. Uskuteční se u příležitosti státního svátku 8. května, tedy Dne vítězství. Začátek je v 9.30 u pomníku Obětem válek na městském hřbi-

tově v Husově ulici. Poté zástupci města položí kytice na hrob rudarmějců, českého vojáka Jana Krejčího a k pamětní desce kapitána Rudé armády Marka Fedorčenkova v Revoluční ulici.

(lum)

Úvodník



Vážení spoluobčané, tyto řádky píšu ve chvíli, kdy se děti vrací do škol. Přestože to provází mnohé problémy, pevně věřím, že je to první známka toho, že se věci začnou vracet do normálních kolejí.

Byť se vrátila jen část dětí, už teď je příjemné ráno vidět, jak díky jejich přítomnosti město ožívá. Já doufám, že vše půjde hladce a během následujících týdnů se do škol podívají i žáci starších ročníků nebo studenti středních škol.

I když se školy snažily udělat maximum pro to, aby výuka probíhala distančně, osobní výuku nelze nahradit, protože pro děti a studenty je zásadní i sociální kontakt, tedy aby se potkávali se svými vrstevníky.

A co chystáme my, vedení města, aby byl ten návrat do normálního života co nejlepší? Máme připravených několik projektů, které by měly být ještě letos spuštěny.

Postupně je budeme představovat. Dnes bych chtěla zmínit dva.

Je to Skatepark, který bude dokončen velmi brzy. Bude to místo, které si užijete na skateboardu, ale i na bruslích nebo koloběžkách. V ostatních městech je to místo, kde se potkávají celé rodiny a společně vedou své děti k pohybu. Věřím, že i v Jeseníku bude Skatepark oblíben.

Druhé je multifunkční hřiště za fotbalovým stadionem. Na tom by se mělo nejenom bruslit (už na konci letošního roku), ale v létě hrát i další hry jako basketbal, badminton nebo florbal. A až se postaví, bude v provozu prakticky celý rok.

Zkrátka přibudou v Jeseníku místa, na kterých lze trávit čas aktivně. To je něco, co všichni po dlouhé době v různých karanténách a lockdownech potřebujeme. A naše děti nejvíc.

Pevně zdraví přeje

Zdeňka Blišťanová,
starostka města Jeseník

Rada schválila

❖ Moderní přístup komunikace s občany města. Radní pověřili odbor strategického rozvoje a cestovního ruchu realizací služby mobilní rozhlas. Tato aplikace umožňuje chytrou komunikaci nejen s občany, ale i městskými institucemi a organizacemi. Mezi hlavní nástroje patří zaslání aktuálních a praktických informací formou SMS, e-mailů či zpráv přímo do instalované aplikace. Výhodou je pak zapojení občanů do dění ve městě např. díky možnosti hlášení závad a nedostatků, hlasování v anketách aj.

❖ Poskytnutí 20.000 korun jako finančního daru na vydání knihy *Jeseník – Čas, ten pohyblivý obraz věčnosti*. Autorem je pan Ivan Fíla. V knize bude celkem čtyřicet pět až padesát literárně zpracovaných příběhů a cca sto padesát černobílých fotografií.

❖ Podání žádosti o dotaci u ministerstva školství, mládeže a tělovýchovy v rámci výzvy „Podpora okresních a krajských kol soutěží a přehlídek v zájmovém vzdělávání distanční formou v roce 2021“. O dotaci bude žádat SVC DUHA, která je dlouholetým pořadatelem a garantem soutěží, respektive olympiád pro základní a střední školy v okrese Jeseník. Díky těmto finančním prostředkům se i letos bude konat, dle aktuální situace i online, olympiáda matematická, fyzikální, zeměpisná aj.

❖ Jmenování do funkce ředitele Základní umělecké školy Jeseník pana Tomáše Uhlíře, jakožto vítěze vyhlášeného konkurzního řízení. Ten po svém šestiletém období obhájil pozici na dalších šest let. Konkurzní řízení je dané zákonem a musí být každých šest let vyhlášeno.

❖ Zahájení výzvy k podání nabídek a zadávací dokumentace k realizaci veřejné zakázky na rekonstrukci tzv. Kachlíkáčů. Panelové domy (blok A a B) jsou ve špatném stavu, např. nedostatečné zateplení, nefunkční okna či vadné provedení střechy. Na rekonstrukci získalo město dotaci ve výši čtyřiceti procent, a to z Integrovaného regionálního operačního programu. Revitalizace domů na ul. U Kasáren je jednou z dvanácti prioritních investičních akcí města.

❖ Výběr dodavatele na rekonstrukci ulice Vysněná za kotelnou, v místní části Bukovice. Vybudovaná bude výhybna, která bude sloužit jako příjezdová komunikace k rodinným domkům. Součástí rekonstrukce je i návrh jejího nového odvodnění a výstavba veřejného osvětlení.

❖ Užití znaku města na sportovní uniformy spolku Rugby Club Jeseník. Club vnímá použití znaku především jako výraz patriotismu a reprezentace města na soutěžích v České republice, ale i sousedních zemích.

Představení prioritních investičních akcí: Chodník na ul. Dukelská dolů od Alberta



Ulice Dukelská, jedna z nejfrekventovanějších ulic v Jeseníku, je z velké části již vybavena novými

chodníky, které zabezpečují zejména ochranu chodců a zvyšují tak výrazně bezpečnost dopravy. Jedním z posledních úseků, který neprošel rekonstrukcí, je úsek chodníku od křižovatky u Pradědu po prodejnu Albert. Chybí zde zejména zvýšená obruba, která oddělí a vyčlení chodce z prostoru pro motorová vozidla. Na tento úsek chodníku je již zpracována projektová dokumentace a je podána žádost o stavební povolení.

V první části je navržena oprava stávajícího chodníku podél vozov-

ky, kde je navržena úprava stávajícího šterkového souvrství, úprava zemní pláně, výměna stávajícího povrchu chodníku a výměna obrubníků. Ve druhé části je navržena úprava stávajícího přechodu a úprava navazujících zpevněných ploch v nároží křižovatky. Cílem je dosažení parametrů předepsaných pro pochozí trasy v souladu s platnými legislativními požadavky. Předpoklad zahájení a ukončení realizace je ještě v tomto roce.

Jiří Uher,

Odbor investic a rozvoje

Zapojte se do Tvoříme Jeseník i v roce 2021

Víte, co mají společně pořízení laviček do letního divadla ve Smetanových sadech, okrašlení a oživení parku na náměstí Svobody nebo zvelebení okolí okrasného rybníku? Skutečnost, že tyto akce město realizovalo a bude realizovat na základě požadavku obyvatel, kteří svůj nápad přihlásili do participativního rozpočtu – Tvoříme Jeseník. O možnost rozhodovat o využití části městského rozpočtu nepřijdou občané ani v roce 2021. Byl vypsán další ročník.

Pilotní ročník participativního rozpočtu se uskutečnil v roce 2019 a mezi občany měl velký úspěch. Přihlášeno bylo více než padesát projektů, z nichž dvacet pět postoupilo do veřejného hlasování. Vítězem se stal nápad na pořízení laviček do letního divadla ve Smetanových sadech. Na druhém místě skončil projekt na okrašlení a oživení parku na náměstí Svobody. Třetí příčka patřila myšlence na zvelebení okolí okrasného rybníku, která řešila opravu břehu, úpravu pěšiny a pořízení laviček u tohoto oblíbeného odpočinkového místa. „Vítězný návrh již byl realizován, do drobného zvelebení náměstí Svobody se pustíme na jaře a v případě rybníčku dojde dokonce na celkovou opravu tohoto oblíbeného místa,“ uvedl Tomáš Vlazlo, místostarosta města Jeseník.

Letos se bude konat druhý ročník, přičemž na nápady občanů je opět vyčleněn jeden milion korun. Změnou oproti minulému ročníku je úprava pravidel, již např. není povinnost, pouze možnost, veřejně prezentovat

svůj návrh. Nápady či projekty musí být veřejně prospěšné, realizované na veřejném prostranství, proveditelné a v maximální částce tři sta tisíc korun. Základním pravidlem je, že mohou být uskutečněny pouze ty projekty, které jsou veřejně přístupné a využitelné všemi občany města. Smyslem celého participativního rozpočtu je, aby se sami občané zapojili do rozhodování o využití části rozpočtu města.

Z celkového milionového rozpočtu bude opět vyčleněna menší částka na projekty na místní základní škole, kde v roce 2019 vybrali žáci tři projekty. Potkávací a relaxační zónu na budově Průchodní, na budově Boženy Němcové zvitězil fitness koutek a na Nábřeží si děti nejvíce přály rozjezd školního bufetu. Hlavním cílem je seznámit žáky prostřednictvím osobního zážitku s demokratickým procesem a vytvořit kvalitní platformu pro vzájemný dialog školy s žáky a rodiči.

O projektech, které se nakonec budou realizovat, rozhodnou občané



města formou hlasování. „Všechny předložené návrhy vyhodnotí pracovníci jednotlivých odborů městského úřadu a ty, které splní pravidla participativního rozpočtu, postoupí do hlasování. V tom občané Jeseníku vyberou návrhy, které pak budou realizovány,“ vysvětlil místostarosta.

Více informací naleznete na webu www.tvorimejesenik.cz nebo na stránkách www.facebook.com/tvorimejesenik.

(lum)

Chybí vám něco ve vašem okolí? Máte nápad, jak vylepšit město?

Přihlaste své návrhy, a to nejpozději do 30. června. Projekty mohou předkládat všechny osoby starší šestnácti let se vztahem k Jeseníku, a to elektronicky na www.tvorimejesenik.cz nebo lze vyplněný formulář odevzdat v Informačním centru Katovna.

Socha Rudoarmějce převezena do České Vsi

Socha Rudoarmějce stála do devadesátých let na náměstí Hrdinů. Za minulého režimu se u ní konaly pietní akce a manifestace. Pak byl téměř třímetrový pískovcový pomník odstraněn a na více jak pětadvacet let skryt před zraky veřejnosti. Na konci března byl převezen do České Vsi.

Česká Ves požádala město Jeseník o věnování sochy Rudoarmějce do místního muzea, čemuž zastupitelé na únorovém zasedání vyhověli. Socha, jejímž předobrazem byl údajně kapitán Mark Fedorčenko, se tak stane součástí muzejní expozice věnované zajateckým táborem na Jeseníku. Pomník ale nebude vystaven hned. Vyžaduje totiž potřebné restaurátorské práce. Má ulomený nos, zničenou pažbu zbraně a vykazuje několik po-

škození. Patrně jsou rovněž zbytky červené barvy.

Socha Rudoarmějce byla několik let uschována v prostorách technických služeb a následně i v areálu bývalé kotelny. Poslední březnový den ji pracovníci technických služeb společně s tvůrcem expozice Romanem Janasem převezli do depozitu muzea. „Jsmo rádi, že socha opustila Jeseník a své uplatnění najde v muzeu v České Vsi,“ uvedla starostka města Jese-

ník Zdeňka Blišťanová. Roman Janas se díky své činnosti spojil s rodinami řady lidí, kteří za druhé světové války na Jeseníku nedobrovolně pobývali. Také s rodinou Fedorčenko, která mu zaslala nejen dobové fotografie, ale i kopii dvou dopisů, které psal dva dny před svou smrtí. „Píše tam, že se brzy shledají, že už je na hranici Československa. Pak byl ale tady v Jeseníku zastřelen,“ uvedl Janas.

(lum)

Frézování během revitalizace sídliště 9. května

Pouze na jeden den, a to 1. dubna, měla být pro dopravu zcela uzavřena ulice Tylova a U Kasáren. Důvodem bylo plánované frézování asfaltového povrchu vozovky, jakožto součást realizace projektu Regenerace sídliště 9. května, třetí etapa. Po odfrézování povrchu měly být obě komunikace v provizorním režimu opět průjezdné. Velikonoční svátky však místním obyvatelům zneprjemnilo frézování komunikace i na druhý den, které

nebylo součástí dohody mezi zhotovitelem a městem. Stejně jako vzniklé staveniště či neupravené dopravní značení. Za vzniklou situaci se obyvatelům sídliště omlouváme. Město již zhotoviteli vytкло nedodržení plán uzavírky na jeden den, a to jak telefonicky, ústně, tak i písemně na úrovni vedení stavby i v linii jednatele. S ohledem na vzniklou situaci byla nastavena nová pravidla kontroly, důsledného zajištění pořádku



na staveništi a průběžného zabezpečování průjezdnosti jednotlivých úseků stavby a dotčených komunikací.

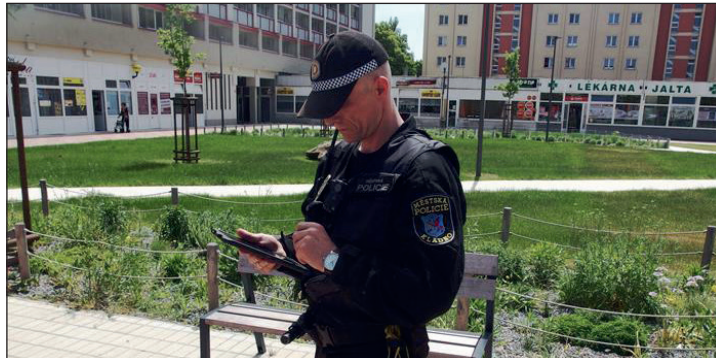
(lum)

Strážníci mají nový informační systém

Městská policie Jeseník zmodernizovala systém pro evidenci událostí. Nově teď strážníci zaznamenávají přestupky online přímo v terénu. Nejsou již odkázáni pouze na služebnu. Informační systém s názvem MP Manager umožňuje přístup do registrů a informační databáze přímo z „chytřejšího“ telefonu či tabletu, čímž ulehčuje každodenní práci strážníků.

Strážníci začali na počátku tohoto roku používat nejmodernější a nejrozšířenější informační systém pro městské a obecní policie, tzv. MP Manager. Je to systém nové generace, který usnadňuje vedení jejich agendy a snižuje množství administrativy. Jeseník se tak stal stoprvním městem v České republice, kde se tento informační systém začal využívat.

„Městská policie by měla být vybavena takovou technikou, která jí usnadní její náročnou práci. Stejně jako je modernizace vybavení policie potřebná ke zvýšení kvality a efektivity jejich činnosti,“ uvedla starostka města Jeseník Zdeňka Blišťanová.



Nový systém používá řada městských policií, včetně té z Kladna. Foto: MP Kladno

MP Manager umožňuje v terénu online zadávat přestupky, lustrovat osoby i vozidla. Je totiž napojen na základní celorepublikové registry a informační systém města. Pomocí mobilního zařízení připojeného k internetu na webovém rozhraní tak mohou strážníci pořizovat dokumentaci prakticky odkudkoli.

Mezi další výhody této webové aplikace patří zefektivnění práce v týmu, stabilní zázemí s podporou čtyřadvacet hodin tři sta šedesát pět dnů v roce, automatická GPS lokalizace při vytvoření události, foto

dokumentace online z terénu do databáze a maximální bezpečnost dat.

„Chtěl bych tímto poděkovat paní starostce za podporu a zakoupení MP Manageru. Jedná se o informační systém, k jehož základní platformě může městská policie postupně napojit jednotlivé moduly agend dle své potřeby a velikosti města, zjednoduší to tak práci v terénu, administrativu a statistiku. Městská policie Jeseník využívá základní cloudové řešení,“ uvedl Martin Novotný, ředitel Městské policie Jeseník.

(lum)

Vybavení jesenícké městské policie se rozšířilo o nový digitální alkoholtester

Strážníci Městské policie Jeseník disponují od března novým digitálním přístrojem k měření hladiny alkoholu v dechu. Ten nahradil stávající a dosluhující alkoholový tester z roku 2006. Nový digitální alkoholtester bude nejčastěji používán pro provádění dechové zkoušky při důvodném podezření na požití alkoholu u řidiče vozidla a v řadě dalších případů.



Město Jeseník zakoupilo svým strážníkům nový digitální alkohol tester značky Dräger Alcotest 7510. Přístroj bude využit v případech, ve kterých existuje tzv. důvodné podezření ze spáchání protiprávního jednání. Například:

- vůči osobě, která vykonává nebo bude vykonávat činnost, při které by mohla ohrozit život nebo zdraví svoje nebo někoho jiného nebo poškodit

majetek (například obsluhy pracovních strojů),

- vůči osobě, která přivodila sobě nebo jiné osobě újmu na zdraví anebo způsobila jiné osobě škodu na majetku v souvislosti s požitím alkoholického nápoje,

- vůči osobě, která pod vlivem alkoholu nekontroluje své chování a tím bezprostředně ohrožuje sebe nebo jinou osobu, majetek nebo veřejný pořádek,

- vůči osobě, která je mladší 18 let. Součástí přístroje je rovněž tiskárna, která ihned na místě měření vytiskne protokol o výsledku dechové zkoušky. Donedávna používali strážníci patnáct let starý alkohol tester, který

již byl za hranici životnosti. Strážníci proto byli v některých případech nuceni volat kolegy ze státní policie. Kontroly tak byly časově náročné.

„Nový digitální detektor alkoholu v dechu je velkým pomocníkem při výkonu každodenních pracovních činností strážníka, kdy strážníkům ulehčí a zefektivní výkon služby,“ uvedl Martin Novotný, ředitel Městské policie Jeseník.

„Obnovu pomůcek potřebných k výkonu činnosti městské policie považují za nutnou. Potřebnost zejména této pomůcky je zřejmá,“ doplnila starostka města Jeseník Zdeňka Blišťanová.

(lum)

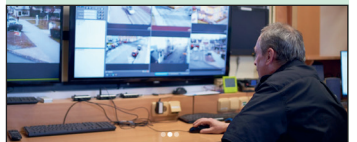
Rada schválila

Uzavření smlouvy o garanci v projektu Housing First neboli bydlení především, který realizuje Boetheia, společenství křesťanské pomoci. Cílovou skupinou projektu jsou bezdomovci a osoby žijící v nevyhovujícím nebo nejistém ubytování. Účelem je stabilita poskytnutého bydlení a vyšší kvalita života u pěti podpořených domácností. Město Jeseník je v projektu partnerem a poskytlo dva byty zařazené do kategorie sociálních.

Matrika

V měsíci březnu se v Nemocnici AGEL Jeseník narodilo celkem třicet jedna dětí, z toho rodičům s trvalým pobytem v Jeseníku pět dětí. Všem gratulujeme a dětem přejeme především hodně zdraví a štěstí v jejich budoucím životě.

Z deníku strážníka



Na zemi ležícího a silně podnapilého muže zjistila hlídka městské policie dne 3. března. Muž vzhledem ke svému stavu nemohl kontrolovat své chování a ohrožoval sebe i jiné osoby. Na základě rozhodnutí lékaře byl proto převezzen do Protialkoholní záchytné stanice v Olomouci.

V pondělí 8. března prověřovali strážníci spuštěný alarm v mateřské školce. Po podrobném ohledání místa odhalili a zajistili muže, který se vloupal do tamní zahradní chatky. Na místo byla přivolána Policie ČR, která si zadržného muže převzala.

Okamžitou první pomoc poskytl hlídka městské policie muži, který omdlel u bankomatu dne 16. března. Strážníci na místo přivolali rychlou záchrannou službu, která si jej převzala do péče.

Ve středu 24. března přijali strážníci oznámení, že se na nám. Svobody pohybuje „podivný“ muž. Po příjezdu na místo bylo zjištěno, že potřebuje lékařskou pomoc, neboť dostal diabetický záchvat. Strážníci proto přivolali rychlou záchrannou službu.

O skutečnosti, že se jistá osoba dobývá do rodinného domu na ulici Vodní, dostali strážníci oznámení ve večerních hodinách v pátek 26. března. Hlídka na místě zjistila silně podnapilou ženu (3,59 promile alkoholu v dechu). Na základě rozhodnutí přivolovaného lékaře ji strážníci odvezli do Protialkoholní záchytné stanice v Olomouci.

Město Jeseník řeší budoucnost nakládání s odpady

Město platí ročně za svoz a likvidaci odpadu 15,2 milionů korun a částka pořád roste. Pokud nechceme každoročně navyšovat roční poplatek za nakládání s odpady ve městě, nebývá nám, než důsledněji třídit tak, aby se omezilo množství neseparovaného odpadu, který drazé vyvážíme na skládku. Z toho důvodu byl na některých místech upraven svozový plán vývozu popelnic.



Se zahájením svozu bioodpadů byla upravena četnost svozu směšného komunálního odpadu. V souvislosti s tím došlo k úpravě svozových dnů v jednotlivých lokalitách. Konkrétní svozové dny ve vaší ulici naleznete na webu města. U objektů na sídlištích, kde na objem nádoby připadá velký počet obyvatel, probíhají svozy v týdenních intervalech. Podobně je systém nastaven v mnoha obcích a městech v ČR. Touto úpravou svozu se snažíme odhalit slabá místa celého systému. Po dvou týdnech testování zjišťujeme, u kterých objektů je potřeba o provedených změnách ještě diskutovat. Odbor životního prostředí je i nadále připraven konkrétní problémy s občany řešit.

Náklady na provoz celého systému nakládání s odpady v roce 2020 vycházely na 1.350 korun na osobu. Místní poplatek ve výši 696 korun je tak jen částečným příspěvkem na celý systém nakládání s odpady. Poplatek není platbou za vývoz popelnice se směšným komunálním odpadem, ale je z něj hrazeno kompletní nakládání

se všemi odpady, které občané města vyprodukují.

Další důvody, které vedly k úpravě svozového plánu

Vzhledem k ekonomické situaci musí město hledat úspory i v oblasti odpadů. Náklady za služby v oblasti odpadového hospodářství stále rostou. Od dubna letošního roku se zvedly ceny za služby na svoz směšného komunálního i tříděného odpadu.

Navyšování zákonného poplatku za uložení odpadu na skládku. Od ledna letošního roku byl novelou zákona o odpadech zvýšen zákonný poplatek za uložení směšného komunálního odpadu na skládku, a to o 300 korun za tunu. Zákon stanoví, že tento poplatek poroste každoročně, a to až do roku 2029, kdy dosáhne výše 1.850 korun za tunu. Cílem státu je zdražením motivovat obce a lidi k lepšímu nakládání s odpady, zastavit ukládání odpadu do země a zvýšit podíl recyklace. Od roku 2030 pak bude zcela zakázáno skládkování využitelných odpadů.

Někteří lidé stále netřídí. Kontrolou ze strany pracovníků technických služeb a odboru životního prostředí bylo odhaleno, že v kontejnerech na směšný komunální odpad končí i využitelné odpady, a to v rozsahu od 30 do 90 procent z celkového obsahu nádoby. V některých případech tedy až devadesát procent odpadu patřilo do jiných nádob (plast, papír apod.) či na sběrný dvůr. Některé nádoby obsahovaly i velké množství nespotebovaných potravin.

Technické služby vozí vzduch. Ka-

ždý svoz odpadu je zpoplatněn. I svoz toho tříděného. Mnohdy ale technické služby odváží poloprázdnou nádobu, protože lidé maximálně nezmenšily objem vhozeného odpadu. Největší problém je evidován u plastu (typicky nesešlapané PET lahve) a papíru (krabice v nesloženém stavu, které mnohdy zabírají vhození dalšího papíru do kontejneru). Takový svoz je tedy zbytečně ekonomicky náročný.

Dva a půl tisíce domácností v Jeseníku odkládá odpady do popelnic o objemu 110–240 litrů. Odbor životního prostředí již dlouhodobě eviduje cca 5.100 vývozů těchto popelnic za měsíc. Z toho vyplývá, že v průměru každá domácnost přistaví nádobu dvakrát za měsíc. I tato fakta vedla město k úpravě svozu směšného komunálního odpadu. U vybraných objektů na sídlištích, kde na objem nádoby připadá velký počet obyvatel, však zůstávají svozy v týdenních intervalech.

Z reakcí občanů na úpravu svozu a z kontrol odpadových nádob jsou evidovány i tyto poznatky:

- Některí občané se domnívají, že třídění odpadů je dobrovolné. Upozorňujeme tedy, že třídění je povinné ze zákona o odpadech (u některých komodit už více než 20 let).
- Mnozí vlastníci nemovitostí netuší, že si musí zajistit takový počet a objem nádob, aby nedocházelo k odkládání odpadů mimo nádobu.
- Stále dochází ke zneužívání systému provozovateli různých živností. Živnostníci nesmějí využívat ani nádoby na separované druhy odpa-



dů, které jsou určeny pro občany města.

- Neustále dochází k odkládání objemných i jiných odpadů mimo nádoby.

Žádáme občany

Žádáme vás, občany našeho města, abyste se zamysleli nad tím, že veškeré odpady, které odložíte do popelnice či kontejneru na směšný komunální odpad, jsou odvezeny na skládku do Supíkovic a uloženy do země. Každý týden jsou jich tuny. Kdyby se alespoň některé dostaly do správné nádoby, tak by mohly být ještě využity.

Regina Weiserová,

Odbor životního prostředí

Ze zákona je povinností každého občana třídit tyto komodity:

plast, papír, nápojové kartony, kov, sklo, textil, objemný odpad, nebezpečný odpad, bioodpad, jedlé oleje a tuky, vysloužilá elektrozařízení, baterie, světelné zdroje, pneumatiky atd. Ve sběrné nádobě na směšný komunální odpad má končit jen to, co nelze zařadit mezi výše uvedené složky.

Bioodpady a možnost domácího kompostování

Město vyslyšelo požadavky uvědomělých občanů a zajistilo třídění biologicky rozložitelných odpadů už i na sídlištích. Popelnice a kontejnery hnědé barvy byly na veřejných plochách rozmístěny na počátku měsíce dubna.



Odpad odložený do těchto nádob neskončí na skládce komunálního odpadu, ale bude zpracován na kompostárně za mnohem nižší náklady ve srovnání s poplatky za skládkování. Výsledný kompost pak bude využit na zahradách a městské zeleni. Přínosem je i úbytek odpadu v často přeplňovaných kontejnerech na směšný komunální odpad, což má

pozitivní vliv na pořádek ve městě. V popelnicích na směšný komunální odpad tedy nemá končit rostlinný odpad, který vzniká v domácnostech např. při přípravě pokrmů. Následně totiž tolik chybí na kompostárně za účelem vytvoření kvalitního kompostu. Ten ke svému vzniku totiž potřebuje víc než jen trávu, větve a listy.

Možnost domácího kompostování

Rostlinný kuchyňský odpad, který si lidé dříve kompostovali na svých zahradách, nyní často končí v popelnicích na směšný komunální odpad a následně je nákladně převáženo na skládku do Supíkovic. I z tohoto důvodu město požádalo o dotaci na tři sta kusů kompostérů,

aby bylo možné předcházet vzniku odpadů tím, že si lidé budou vyrábět kompost na svých zahradách. Žádost o dotaci byla úspěšná a kompostéry v době vydání tohoto čísla měsíčníku by již měly stát na zahradách u jeseníckých domů.

Pokud občané nemají zájem

Co do nádob na bioodpad patří?

Zbytky ovoce a zeleniny, rostlinný odpad z přípravy stravy (slupky, natě, košťály atd.), papírové čajové sáčky, kávová sedlina, skořápky, zbytky rostlin, zemina z květináčů, plevel, dmy se zeminou, trus býložravých zvířat, štěpka z větví, keřů, větvičky, tráva, listy, piliny, kůra aj. Bioodpady je vždy nutné vhodit do nádoby bez obalu!

o zpracování bioodpadů na svých zahradách, pak mají možnost využít k odložení většího množství bioodpadů sběrný dvůr v areálu Technických služeb Jeseník. Apelujeme na občany, aby k nádobám nepřikládaly bioodpady uložené v pytlích.

Svoz bioodpadů bude probíhat do 19. listopadu, a to každý sudý týden v měsíci.

Regina Weiserová,

Odbor životního prostředí

Co do nádob nepatří?

Mléčné výrobky, tuky, oleje, živočišné zbytky z kuchyně (maso, kosti), exkrementy masožravých zvířat, zbytky vařených jídel, kamení a jakékoliv obalové materiály.

Svoz objemného odpadu

Svoz objemného odpadu se uskuteční v sobotu 8., 15. a 22. května. Podzimní svoz je naplánován na 30. října, 6. listopadu a 13. listopadu. Celoročně lze k odložení objemných odpadů využít sběrný dvůr. Město Jeseník vlastní dva sběrné dvory, jeden je umístěn v areálu Technických služeb Jeseník a. s., na ulici Otakara Březiny, a druhý naproti jesenícké nemocnici, na ulici Lipovská v bývalé kotelně.

Upozorňujeme občany, že odkládání objemného odpadu u nádob na tříděný nebo směsný komunální odpad je v rozporu se zákonem o odpadech, zákonem o obcích i obecně závaznou vyhláškou o stanovení systému odpadového hospodářství. Odklizení takto odloženého odpadu navyšuje celkové náklady na svoz odpadů, protože objemný odpad nelze odvézt svozovým

vozem obsluhujícím sběrné nádoby, u kterých je odpad nesprávně odložen.

Upozornění: Odebírán bude pouze nábytek, koberce a jiný rozměrný bytový textil. Prosim počítejte s tím, že na jednotlivých stanovištích může dojít k časovému skluzu v závislosti na množství objemného odpadu.

**Regina Weiserová,
Odbor životního prostředí**

| Harmonogram jarního svozu objemného odpadu od občanů Jeseníku | | |
|---|---|---|
| 8. května 2021 | | |
| Čas | Umístění kontejneru na objemný odpad | |
| 08.00–08.50 | Nerudova č. p. 1011 | Lipovská č. p. 1168 |
| 09.00–09.50 | Seifertova č. p. 1124 – kotelna | Krameriova + K. H. Máchy - křižovatka |
| 10.00–10.50 | Husova č. p. 548 | Priessnitzova – paneláky |
| 11.00–12.00 | Zeyerova č. p. 655 | Kalvodova + V Aleji – křižovatka |
| 13.00–13.50 | Bezručova č. p. 650 | Sokola Tůmy č. p. 367 |
| 14.00–14.50 | Josefa Hory – za Villou Regenhart | Denisova č. p. 752 |
| 15.00–15.50 | Schubertova č. p. 984 | U Bělidla + Slezská – křižovatka u garáží |
| 15. května 2021 | | |
| 08.00–08.50 | Dukelská - hřiště u separáč. kontejnerů | Sládkova č. p. 411 |
| 09.00–09.50 | U Kasáren č. p. 1133 | Rudná – točna |
| 10.00–10.50 | Horská č. p. 1209 | Havlíčkova – separační kontejnery |
| 11.00–12.00 | Klicperova - točna | Nábřežní č. p. 414 |
| 13.00–13.50 | Tylova č. p. 1154 | Rejvízská + K Vodě – křižovatka |
| 14.00–14.50 | Boženy Němcové - kotelna ZŠ | Za pilou + Rejvízská – křižovatka |
| 15.00–15.50 | Průchodní - kaple | Slunná č. p. 17 |
| 22. května 2021 | | |
| 08.00–08.50 | Žižkova - parkoviště | Otakara Březiny – naproti ZUŠ |
| 09.00–09.50 | Šumperská - Mido | Tyršova č. p. 1042 |
| 10.00–10.50 | Mlýnská č. p. 397 | Čechova č. p. 1245 |
| 11.00–12.00 | Štefánikova | Vrchlického č. p. 1251 |

Strážníci dostali od Olomouckého kraje vyřazenou sanitku

Výjezdy k těžce podnapilým nebo jinak intoxikovaným osobám bohužel nejsou ojedinělou záležitostí. Tito lidé narušují veřejný pořádek nebo budí veřejné pohoršení. Mnoho z nich je nutné odvézt na Protialkoholní záchytnou stanicí v Olomouci. Zřízení bližšího místa, které by se postaralo o tyto mnohdy nemocné osoby, by město stálo milióny korun ročně. Převoz je tedy nevyhnutelný, ale tradiční služební vozidla nejsou k tomuto účelu určena. Od konce března však vlastní jesenícká městská policie vozidlo vhodné.



Hlavním důvodem pořízení sanitky je zvýšení pocitu bezpečí ve městě. Osoby pod vlivem návykových látek se zdržují v parcích, na lavičkách, u nákupních center apod. a svým chováním často znepříjemňují život místním občanům. Někteří obyvatelé se oblíbeným odpočinkovým místům raději vyhnou, a to ze strachu před chováním těchto lidí. Strážníci městské policie, spolu s příslušníky státní policie, jsou pak v první linii při řešení stížností a jednání s těmito lidmi.

Naložit osobu, která je pod vlivem návykových látek a následně ji odvézt

do výše uvedeného zařízení mnozí nepovažují za velký problém. Málokdo si ovšem uvědomuje, že strážníkům mimo jiné přibude i práce s vyčištěným vozidlem. Mnohdy totiž převážené osoby znečistí interiér vozu.

Tradiční služební vozidla tedy nejsou k tomuto účelu určena. Městská policie proto v loňském roce zažádala o bezúplatné poskytnutí vyřazeného sanitního vozu. Ten v pátek 26. března zdarma věnoval Olomoucký kraj. Sanitní vůz byl vyřazen z důvodu pravidelné obměny vozového parku Zdravotnické záchranné služby Olomouckého kraje. Byl pravidelně servisován a je plně funkční.

Interiér sanitky je mnohem lépe uzpůsoben k těmto účelům, ať už se týká čištění či manipulace s podnapilou osobou. Stejně tak se zvyšuje bezpečnost strážníků a přepravovaných. „Manipulace či naložení intoxiko-

Poděkování pracovníkům našich škol a školek

V souvislosti s krizovým opatřením o uzavření škol a školských zařízení byly od 2. března v nepřetržitém provozu pouze mateřská školka na ulici Křížkovského a ZŠ Jeseník. Tyto zařízení určil hejtman Olomouckého kraje v reakci na aktuální vládní nařízení a epidemiologickou situaci. Pracovníci obou zmíněných institucí pečovali o děti a mládež zaměstnanců kritické infrastruktury z celého jeseníckého regionu. Za jejich práci jim patří velké poděkování.

Uvedená školská zařízení byla určena dětem ve věku od dvou do deseti let, jejichž zákonní zástupci jsou zaměstnanci určených profesí kritické infrastruktury, a to bez ohledu na to, zda byly jejich děti žáky určené školy či nikoliv. Jednalo se např. o rodiče pracující u obecní policie, bezpečnostních sborů, ozbrojených sil a dalších složek integrovaného záchranného systému, poskytovatelů zdravotních a sociálních služeb aj. Tak, aby nebyl ohrožen chod kritické infrastruktury

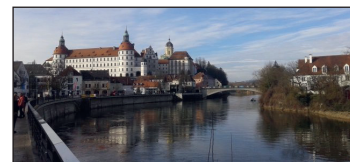
a zdravotnických a sociálních zařízení. Modrá školka na ulici Křížkovského měla přihlášených celkem padesát šest dětí z místních i okolních mateřských školek na Jesenícku. „S dětmi jsme pracovali ve skupinkách, které tvořily do třiceti dětí,“ uvedla Lenka Bizoňová, ředitelka školy.

Poděkování proto patří pedagogickým i nepedagogickým pracovníkům mateřské a základní školy, kteří zvládli toto vládou nařízené krizové opatření.

(lum)

Partnerské město Neuburg

Neuburg an der Donau je partnerským městem Jeseníku již jedenáct let a vztahy mezi oběma městy jsou velmi vřelé. I když jsme od sebe vzdáleni šest set kilometrů a v létě to už bude rok, co jsme se s našimi přáteli osobně neviděli, vazby se nezpráhaly. Tak jako město Jeseník sleduje aktuální dění v Neuburgu, Neuburg sleduje situaci u nás. Svědčí o tom i článek v místním tisku, který monitoruje aktuální dění v našem městě, a to vzhledem k trvající pandemii onemocnění covid-19. Je zde mimo jiné popisováno, jak vládní opatření dopadají na Je-



seník a jeho obyvatele. Tímto bychom chtěli našemu partnerskému městu poděkovat. Jsme rádi, že i přes nelehkou situaci a nemožnost se potkávat jsme stále ve spojení a předáváme si informace. Spolupráce je sice za ztížených podmínek, ale pořád velmi kvalitní. Doufáme, že se již brzy setkáme.

(lum)



Foto: Petr Krňávek

pozici psychiatr a celý objekt musí splňovat řadu dalších předpisů, takže je to velmi drahá záležitost. Její provoz by město vyšel na milióny korun ročně, proto jdeme jinou cestou,“ uvedla starostka.

V současné době však probíhá jednání s Olomouckým krajem na možnosti spolufinancování těchto převozu. „S krajem se chceme domluvit, aby nám v rámci prevence na tyto převozy přispěl,“ dodala starostka.

Vyřazená sanitka bude sloužit i pro další účely, například pro převoz materiálu či vybavení, odchycených toulavých zvířat, covid-19 pozitivních osob bez domova apod.

(lum)

vané osoby se lépe provádí většími dveřmi a ve stoje, což bezesporu konstrukce sanitního vozidla strážníkům umožňuje,“ uvedl Martin Novotný, ředitel Městské policie Jeseník.

Předání se uskutečnilo na základně Letecké zdravotnické záchranné služby v Olomouci. Vyřazenou sanitku převzala starostka města Jeseník Zdeňka Blišťanová. „Za poskytnuté vozidlo děkujeme nejen Olomouckému kraji, ale i Zdravotnické záchranné službě Olomouckého kraje, velkou měrou totiž usnadní práci našim strážníkům,“ uvedla starostka.

Nabízí se také otázka, zdali nelze tyto osoby převést jinam. „Bohužel ne. Jednali jsme s jeseníckou nemocnicí i se zdravotnickým zařízením v Bílé Vodě, přemýšleli také o dalších způsobech, ale bohužel to nešlo. Zřízení záchytné stanice totiž není vůbec jednoduché, na místě musí být k dis-

Ptejte se starostky: Správa dětských hřišť

Máte otázky, podněty nebo nápady na fungování či rozvoj našeho města? Chcete něco vědět, změnit, opravit nebo zlepšit? Rádi byste ocenili, co se vám ve městě líbí nebo co se povedlo? Napište naši starostku Zdeňku Blišťanovou.



Dotaz:

„Kam se obrátit, když je poškozená lavička na dětském hřišti?“

Písek na dětském hřišti by potřeboval vyměnit. Na koho se mám obrátit?“

Dotaz z Facebooku

Odpověď:

Správu dětských hřišť mají na starosti Technické služby Jeseník a. s. Nahlásit poškozenou lavičku, chybějící odpadkový koš či např. výměny

písku lze uplatnit u nich. Ke komunikaci můžete využít kontakty na webových stránkách či profilu technických služeb na Facebooku.

Dětská hřiště vnímáme jako důležitou součást života našich občanů, proto byla s nástupem teplého počasí zahájena jejich příprava. Poskytnout dětem bezpečné prostory pro rozvíjení jejich aktivit považujeme za prioritu. V současné době nastavujeme kontrolu všech centrálních dětských hřišť v Jeseníku, aby v případě zjištěného nedostatku byly automaticky zahájeny práce na opravách poškozených prvků. Kromě centrálních dětských hřišť jsou ve městě



další dětská hřiště neoplocená a řada míst s původními průlezkami. Naším plánem je rozšířit síť dětských hřišť a postupně obnovovat původní herní prvky.

Poděkování

Velikonoční svátky prožili naši blízcí v centru sociálních služeb v Jeseníku díky kolektivu, který vytvořil krásnou výzdobu a zázemí, jsou úžasní a velký dík všem! Velmi si vážím jejich práce a všichni se těšíme na osobní setkání se svými rodiči.

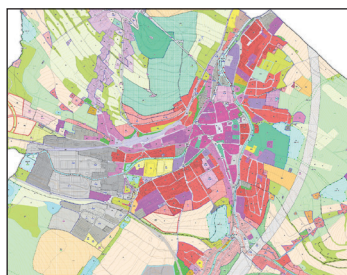
Alena Andrášová

Infokanály města

Facebook: *Město Jeseník*
Instagram: *@jeseník_official*
YouTube: *Město Jeseník*
Web: *www.jesenik.org*
Participativní rozpočet: *www.tvorimejeseník.cz*
Jesenické prameny: *www.jesenickeprameny.cz*

Územní plán města Jeseníku směřuje ke druhé změně

Územní plán města je z roku 2013. První změna byla provedena před třemi lety, ta druhá je plánována na letošní rok. Územní plán je důležitý dokument z hlediska rozvoje města. Stanovuje, k jakému způsobu mohou být využity její územní části a za jakých podmínek využity stavební pozemky. Řešeny budou otázky výstavby, zajištění dostupnosti pozemků pro bydlení, ploch pro veřejnou vybavenost, ploch pro podnikání apod. V současné době je evidováno na třicet podnětů na jeho změnu.



Územní plán slouží k regulaci zástavby na území obce a k jejímu efektivnímu plánování do budoucna.

K pořízení změny číslo dva probíhá příprava. Příkladem může být uspořádaný kulatý stůl s místními podnikateli, vedením města a městským architektem. Ten se konal online druhý týden v dubnu. Byla diskutována potřeba ploch pro podnikání, jelikož v zóně Za Podjezdem může dojít k vyčerpání zásoby pozemků, a další oblasti rozvoje města, jako například zlepšení podmínek pro cyklistiku. „Největší důraz diskutující přikládali dostupnosti sta-

vebních pozemků pro bydlení. Jejich nedostatek někdy i omezuje schopnost firem udržet si kvalifikované pracovníky. Připravovaná změna územního plánu se bude zlepšením dostupnosti pozemků pro bydlení zabývat,“ uvedl Tomáš Pejpek, městský architekt.

Obdobná diskuze o připravované změně územního plánu měla proběhnout i pro širokou veřejnost, protiepidemická opatření ji bohužel už několik měsíců neumožňují. In-

formovat a poradit občanům tak mohou pouze individuálně pracovníci ze stavebního úřadu (sekce územní plánování) či městský architekt.

Druhé změně územního plánu bude předcházet Zpráva o uplatňování územního plánu za období 2017–2021 a její veřejné projednání. Součástí zprávy pak budou pokyny pro zpracování druhé změny. Zpráva i změna územního plánu musí být schváleny zastupitelstvem města.

(lum)

Motomed si užívá také stoletá seniorka

Speciální rehabilitační přístroj motomed, který umožňuje pohyb podobný jízdě na kole včetně využití rukou jako při běhkování, se stal v covidové době doslova hitem mezi pětáctiřičeti obyvateli Domova pro seniory v Jeseníku.

„Od té doby, co jsme ho vloni díky příspěvku Nadace ČEZ pořídili, se prakticky nezastavil. Šlape se každý den, klienti už čekají, až bude volný,“ říká Jan Rotter, ředitel Centra sociálních služeb Jeseník, které domov provozuje. Pohyb na motomedu si

často užívá i stoletá Štěpánka Matlochová, která ujede za jediný den i čtyři kilometry. „Už nechodím, ale pohyb člověk potřebuje. Tak se teď můžu hýbat aspoň tady na tom kole,“ směje se seniorka. Právě pro cvičení starších lidí je přístroj ideální, dá se totiž nastavit do několika režimů od aktivního až po pasivní, ve kterém oslabeným seniorům s pohybem pomáhá. Pravidelným používáním motomedu je možné udržovat klientovu pohyblivost, zmírnit poškození vyvolané nedostatkem pohybu, omezit výskyt křečů, mobilizovat zbytkovou sílu svalů, podpořit chůzi a přispívat ke klientově dobrému pocitu a samostatnosti.

Centrum sociálních služeb Jeseník získalo od Nadace ČEZ sedmdesát tisíc korun na nákup motomedu díky aktivním lidem, kteří jeseníckým seniorům věnovali svou energii v rámci charitativní aplikace EPP – Pomáhej pohybem. „Pro nás by to

bylo obrovské sousto, takový nákup bychom si aktuálně nemohli dovolit. Když jsem motomed viděl v jiných zařízeních jako výborný rehabilitační přístroj pro seniory, kteří se obtížně pohybují, bylo mi jasné, že je to pomůcka, kterou bychom u nás potřebovali,“ děkuje Jan Rotter energetikům i všem, kteří sportovali se zapnutou EPPkou.

Centrum sociálních služeb Jeseník je příspěvkovou organizací města. Provozuje Domov pro seniory, Domov se zvláštním režimem, Denní stacionář, pečovatelskou službu a půjčovnu kompenzačních pomůcek. Více na www.cssjes.cz.

EPP – Pomáhej pohybem je sportovně-charitativní aplikace Nadace ČEZ, v níž si lidé mohou změřit své sportovní výkony a navíc pomoci dobré věci. Více na webových stránkách www.pomahejpohybem.cz.

Vladislav Sobol,
mluvčí ČEZ



Foto: Centrum sociálních služeb

Informace pro seniory

Rada seniorů

Jednání rady seniorů je předběžně naplánováno na úterý 1. června 2021 od 10.00 v zasedací místnosti radnice města Jeseník. Aktuálně v souladu s platnými opatřeními vlády ČR a Ministerstva zdravotnictví ČR může být termín jednání změněn nebo jednání zrušeno.

Senior taxi

Od 1. března 2021 platí smlouva, kterou podepsali zástupci města se společností OK TAXI Jeseník, jež doplnila stávající firmu Taxi z Yesu, když ke konci února 2021 ukončila firma Black & White Taxi jízdy pro službu SENIOR TAXI Jeseník. S případnými dotazy se můžete obrátit na Alenu Kalinovou, tel. 584 498 406, e-mail: alena.kalinova@mujes.cz, budova IPOS – ul. K. Čapka 1147/10, blok A, 4. patro, dveře č. 406.

Jak objednat SENIOR TAXI?
603 759 565 OK TAXI Jeseník
775 021 292 TAXI z Yesu

Jesenická nemocnice: Sčítání lidu a oslava Velikonoce

Sčítání lidu

V těchto dnech probíhá v České republice sčítání lidu a jesenická nemocnice se do něj aktivně zapojila. Jeden zaměstnanec nemocnice se stal sčítacím komisařem, aby pomohl splnit zákonem danou povinnost také hospitalizovaným spoluobčanům.

Sčítání lidu 2021 se koná od 27. března až do 11. května a lidé mohou data statistickému úřadu předat elektronicky prostřednictvím on-line formuláře nebo později (od 17. dubna) vyplní klasické papírové formuláře. A právě v této druhé fázi pacientům pomáhá sčítací komisařka jesenické nemocnice. „Mým úkolem je od 17. dubna roznést formuláře pacientům, kteří se neuměli nebo nechtěli sečíst on-line, pomáham jim s jejich vypsáním, případně zodpovím dotazy. Tyto formuláře pak také odevzdávám na sběrném místě České pošty,“ vysvětluje pracovnice marketingu jesenické nemocnice Aneta Cabadařová, která splnila

všechny povinnosti Českého statistického úřadu pro výkon sčítacího komisaře. „Obdržela jsem potvrzení o jmenování společně s průkazem sčítacího komisaře a podepsala jsem čestné prohlášení o mlčenlivosti,“ doplnila Cabadařová.

Zájem o služby nemocniční sčítací komisařky je v nemocnici v Jeseníku především u dlouhodobě hospitalizovaných pacientů na oddělení LDN.

Velikonoční svátky

Velikonoční atmosféra zavládla v Nemocnici AGEL Jeseník, a to navzdory stále řádící koronavirové epidemii. S ohledem na hygienické možnosti ozdobily prostory oddělení a ambulancí velikonoční dekorace.

„I přes aktuální složitou situaci jsme si tradiční velikonoční svátky u nás v nemocnici připomněli. A tradice jsme dodrželi také v rámci jídelníčku, kdy personál stravovacího provozu připravil na Zelený čtvrtek vepřové maso se špenátem.



Jako sladkou tečku měli pacienti ke svačině velikonočního beránka. Velký pátek se také nesl v duchu tradic a strava byla v tento den tradičně bezmasá,“ uvádí hlavní sestra Věra Kocianová s tím, že velikonoční překvapení připravila nemocnice také pro své zaměstnance. „Ti obdrželi velikonoční nadílku – balíček s hr-

níčkem, sladkostmi a čajem. Na ženy čekal tradiční velikonoční mrskut,“ upřesnila.

O velikonoční akci nepřišli ani dárci krve, pro které měl personál transfúzního oddělení připraveno drobné překvapení ve formě velikonočních perníků.

Nemocnice AGEL Jeseník

RTG ambulance v poliklinice je opět v denním provozu

Od pondělí 29. března 2021 je veřejnosti a lékařům opět k dispozici nový moderní rentgenový přístroj s přímou digitalizací. Jedná se o nejmodernější přístroj v okrese Jeseník, který představuje špičkové výstupy pro lékaře a až o třicet procent nižší ozáření pro pacienty.



V polovině října 2020 způsobila havárie vodovodního filtru v ordinaci o patro výše kompletní vytopení a nevratné poškození většiny místností rentgenové ambulance, včetně totální likvidace tehdy nového digitálního RTG přístroje. „Po téměř pěti měsících bylo vše opraveno, pořízen nový typ totožného přístroje a po splnění nutných administrativních povinností obnoven den-

ni provoz RTG ambulance,“ říká Eva Vávrová, radiologická asistentka s odbornou atestací, která zajišťuje provoz ambulance. Kontakty naleznete na našem webu www.jesenickapoliklinika.cz.

„Bez usilovné snahy všech akτέρů bychom stěží docílili opětovného spuštění provozu. Velký dík patří stavebníkům a dodavatelům, kterými byly především místní firmy. Stejně

tak všem lékařům, zdravotníkům a návštěvníkům jesenické polikliniky za jejich trpělivost, s níž strpěli nutné rekonstrukční práce. Odměnou nám je nová, moderní RTG ambulance se špičkovým digitálním přístrojem,“ dodal majitel jesenické polikliniky a RTG ambulance Milan Plesar. Poděkování a uznání za finanční podporu patří také Olomouckému kraji.

Jesenická poliklinika

Antigenní testování ve Zlatých Horách a Lipové-lázních

Od poloviny března provádějí antigenní testy hrazené z veřejného zdravotního pojištění také ve Schrothových léčebných lázních v Lipové-lázních a v Sanatoriu Edel ve Zlatých Horách. Testování tam bylo zahájeno na podnět starostky města Jeseník Zdeňky Blišťanové.



Starostka požádala Olomoucký kraj o rozšíření možnosti antigenního testování i mimo prostory jesenické nemocnice. Ten její žádost přivítal. „V případě, že váš zájem o řešení tohoto problému je eminentní, doporučuji vám, abyste vstoupila do jednání,“ oznámil starostce druhý náměstek hejtmána Olomouckého kraje Dalibor Horák. Ještě ten den se starostka setkala s ředitelkou Sana-

torie Edel a na druhý den proběhlo jednání s jednatelem Schrothových léčebných lázní. Oba pomoc přislíbili a okamžitě podnikli kroky k vytvoření registračních systémů. Testování pak bylo na obou místech spuštěno do týdne.

Provozní doba testovacího místa ve Zlatých Horách je každý všední den od 13.00 do 17.00. Testování probíhá v Ambulanci ORL (zadní vchod). V Lipové-lázních probíhá testování v odběrovém místě u recepce (v budově Marta) od pondělí do pátku od 8.00 do 10.00. „Na případné rozšíření provozní doby jsme připraveni,“ uvedl Michal Dyntera, jednatel lipovských lázní.

Testování je hrazeno zdravotní pojišťovnou, pokud má testovaná osoba sjednáno zdravotní pojištění u některé ze zdravotních pojišťoven v ČR.

Aby pojišťovna úkon uhradila, musí od předchozího testování proběhnout více jak sedmdesát dva hodin, testovaná osoba neprodělala v předešlých

devadesáti dnech covid-19 nebo ještě nebyla očkovaná a neproběhla ochranná lhůta pro vytvoření protilátek.

(lum)

Covid portál informuje

Covid portál, který spravuje Ministerstvo vnitra ČR, nabízí na webové stránce covid.gov.cz aktuální informace k aktuálně platným opatřením a také jejich důsledkům, které z nich vyplývají.

Na portále naleznete kompletní informace o tom, jak se zaregistrovat na očkování, jak funguje vakcína, kde a jak je možné se nechat otestovat. Dále portál nabízí přehled kompenzačních programů, které stát připravil pro občany, jaké důsledky mají aktuální opatření na běžný život občanů či výčet všech opatření s jejich přesným zněním. Na webu nechybí také informace o nemoci covid-19, jak se chovat, pokud je vám nařízena karanténa a mnoho dalšího. Podrobná data o Olomouckém kraji naleznete na www.krajpomaha.cz.

(jam)



Jarní školní kaleidoskop naší Základní školy Jeseník



Namalujte Jeseníky

Namalujte Jeseníky – název výtvarné soutěže, do které se zapojili žáci naší školy. Malovali svůj pohled na kraj, ve kterém se mnozí narodili, někteří se do něj přistěhovali. Společně však mají to, že tu nyní žijí, tráví svůj volný čas, navštěvují různá místa, ať už více či méně známá. Fotky od všech výtvarníků najdete v galeriích na Facebooku *Jesenické návraty* a webu www.jesenickenavraty.cz. Práce se jim skutečně podařily.

Kloboukový den

Naši prvňáčci Průchodňáčci přivítali probouzející se jaro Kloboukovým týdnem. Pilně se učili, cvičili s Bobem a Bobkem z klobouku, poslechli si pohádku, hádali hádanky a plnili rozličné úkoly. Za vydatné pomoci svých rodičů vymysleli, vyrobili a náležitě jarně nazdobili své klobouky. A ty nejen že krásně vy-

kvetly, na některých dokonce zahrnili i čápi a některé si obdivně prohlíželi motýli. Byla to prostě krásná podívaná.

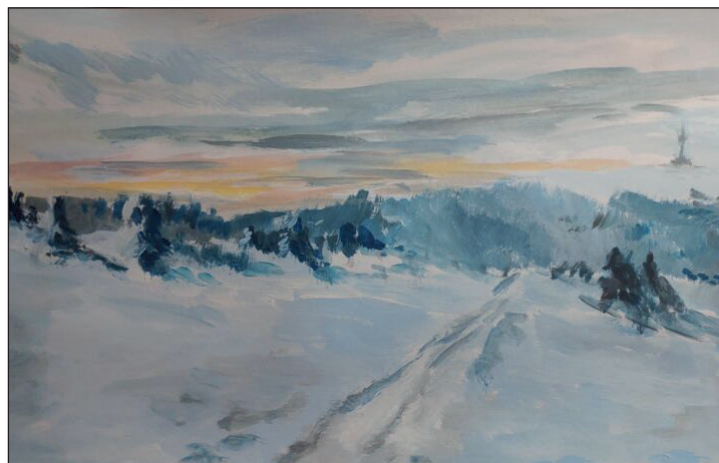
Březen – s knížkou za kamna vlezem

Březen je kromě svátku žen a oslav počátků jara také spojován s měsícem čtenářů. Žáci druhého stupně se během tohoto měsíce zapojili do školní výzvy s čtenářstvím a knihami spojené. Měli za úkol zapátrat ve svých knihovničkách a najít jednu knihu největší, jednu nejmenší a jednu nejstarší. Oprášili své dětské pohádkové knížky – malá leporela, prolisovali zapomenuté velké obrázkové encyklopedie nebo objevili opravdové poklady – např. výtisk Erbenovy Kytice z roku 1901 nebo Shakespeara dramata v němčině z roku 1868. K některým knihám si při společném hledání s rodiči a prarodiči vyslechli i rodinné příběhy. Na online hodině pak žáci své knihy blíže představili spolužákům. Věříme, že knihy nezůstanou znovu na dlouho zasunuty v regálu, ale mnozí si je přečtou a zapomenuté příběhy znovu ožijí.

Ponožkový den

Ponožkovým dnem si Češi 21. března připomenuli Světový den Downova syndromu. I my jsme každý rok v tento den chodili po škole v různobarevných ponožkách. Letos jsme svou podporu vyjádřili online fotkami svých ponožkových variací.

ZŠ Jeseník



Máme radost z návratu žáků do školních lavic

Po několika krušných dnech a nocích nastal den D. Připravili jsme čtyři testovací místnosti. Na pracovišti Průchodní i na Boženy Němcové využíváme tělocvičny i jídelny a ve třech turnusech se nám zde budou točit žáci po třídách vždy v pondělí a ve čtvrtek. Spousta nejasností, často i rozhořčení rodiče... Jak tohle dopadne?

Máme po prvním dnu testování. Rotační způsob zahajují prezenčně prvňáci a třetáci. Většina dětí přichází s rodiči, ti pomáhají a motivují své děti s našimi zaměstnanci, atmosféra je příjemná. Výsledkem je sto sedmdesát devět žáků ve svých třídách se svými paními učitelkami z možných sto devadesáti šesti žáků. Někteří využili možnost nechat své dítě za těchto podmínek doma. I tyto žáky budeme doprovázet při vzdělávání, jak to našim učitelům nyní možnosti dovolí. Rozhodnutí rodičů respektu-

jeme a máme pro něj pochopení. Všichni si přejeme školu bez podmínek. Snad se již brzy dočkáme.

Vyhledky pro návrat žáků druhého stupně jsou zatím mlhavé. Připravujeme projektový týden, kde se nám snad podaří najít další chuť a motivaci do práce. Pokračují individuální konzultace a nejspíš přibudou i nějaké skupinové konzultace. Díky všem za podporu, zejména rodičům za spolupráci.

Dominik Liberda,
ředitel školy

Mateřská škola Jiráskova funguje jako jeden tým

Distanční vzdělávání v mateřských školách je o velké podpoře rodičů a pestrosti forem nabízených činností ze strany školy.

Přestože na dálku, nabídka aktivit od nás byla zaměřena na

vnímání všemi smysly – hudebně pohybové činnosti, audio pohádka s úkoly, video manuál „Malý zahrádkář“ s oséváním obilí a tvořením velikonočních zápichů, video pohádka s úkoly na pokračování,

maňásková pohádka – všechny v podání učitelek, hudební hádanky, portfolio domácích aktivit v elektronické i papírové podobě, v neposlední řadě i online setkávání s učitelkami.

Děkujeme našim rodičům za skvělou spolupráci, vyzvedávání materiálů, videa z tvoření, fotografie, nahrávky písniček a činností doma a další zpětné vazby.

Tým MŠ Jiráskova

V květnu proběhne zápis do jesenických mateřských škol

Ve všech školkách v Jeseníku proběhnou zápisy od 2. do 16. května 2021 dle pokynů jednotlivých

mateřských škol, které najdete na jejich webových stránkách. Pro zákonné zástupce dětí narozených

od 1. září 2015 do 31. srpna 2016 vyplývá povinnost zapsat vaše dítě k povinné předškolní docházce,

pokud již mateřskou školu nyní ne navštěvuje.

Odbor školství, kultury a sportu

Mateřská škola Jeseník,
Jiráskova 799
www.ms-jiraskova.cz



Mateřská škola Karla
Čapka Jeseník
www.ms-capkova.cz



Mateřská škola Jeseník,
Křížkovského 1277
www.modraskolka.ic.cz



Mateřská škola
Kopretina Jeseník
www.mskopretina.cz



Novinky ze Základní umělecké školy Jeseník

Nejen o zápisu nových žáků, novinkách a slevě na školném jsme si popovídali s Tomášem Uhlířem, ředitelem Základní umělecké školy Jeseník.

Jak bude letos probíhat zápis nových žáků na vaší škole?

Vzhledem k epidemiologické situaci a nemožnosti uskutečnit výchovné a náborové koncerty pro MŠ a ZŠ, podobně jako vloni. Zájemci musí vyplnit na www.izus.cz elektronickou přihlášku, a to do 16. května 2021. Následně je budeme kontaktovat a domluvat přesný termín zápisu, který pak proběhne v Kapli za přísných hygienických pravidel a platných opatření.

Co vše ZUŠ Jeseník svým zájemcům od nového školního roku nabídne?

Naše škola nabízí výuku ve třech oborech – ve výtvarném (zde bude novinkou otevření předmětu Počítačová grafika), literárně-dramatickém a hudebním. Kromě harfy a cimbálu vyučujeme vše – dechové nástroje (od flétny až po tubu), bicí nástroje, smyčcové nástroje, klávesové nástroje, strunné nástroje, akordeon, sólový a sborový zpěv. Nejmladším předmětem je tzv. Technika záznamu, zpracování a reprodukce zvuku,

který zahrnuje v současnosti atraktivní práci se zvukem včetně nahrávání a ozvučování.

V pololetí došlo na vaší škole k úbytku žáků. V médiích proběhlo, že nelze výši školného v průběhu školního roku měnit. Jaká bude jeho výše v novém školním roce?

Ano, k úbytku žáků došlo z důvodů finančních a z důvodů distanční výuky. Stát nechal ZUŠ na holičkách. Neumožnil legislativně upravit výši školného a distanční výuku dal na bázi dobrovolnosti. Jsem proto rád, že se podařilo se zřizovatelem domluvit pro příští školní rok nejen pro nové zájemce, ale i pro současné žáky slevu na školném. Jen podotýkám, že tzv. úplata za vzdělávání – školné je prostředkem na provoz školy. Jeho výše tak od 1. září 2021 bude 1.200 korun na pololetí. I nadále jsou navíc možné na základě žádosti a následné dohody měsíční platby školného a u plátců s vážnými sociálními důvody, v tzv. hmotné nouzi, platby dílčí, popř. měsíční. V tomto případě si podklady vyřizují rodiče žáků na sociálním úřadě sami.



Tomáš Uhlíř (úplně vpravo) v čele průvodu dechového orchestru v rámci tradičního Zahájení lázeňské sezony. Foto: MěÚ Jeseník

Co pro vás znamená znovuzvolení do funkce ředitele ZUŠ Jeseník?

Setrvání na pozici ředitele Základní umělecké školy Jeseník je pro mne osobně obrovskou poctou a zároveň výzvou. Ač se za uplynulých šest let již spousta věcí podařila (např. zavedení elektronické dokumentace a PC vybavení, získání třetí budovy školy na ul. Alšova pro výtvarný obor, vybudování učebny bicích nástrojů, získání vlastního koncertního sálu Kaple, stabilizování učitelského kolektivu, vybudování učebny grafiky,

práce na revitalizaci zahrady Alšova atd.), stojí před námi ještě velké množství vytrvalé práce. Jsem však připraven dál školu vést, věnovat jí svůj čas, energii, rozvíjet ji a společně s kolegy vytvářet co nejlepší podmínky pro vzdělávání našich žáků tak, aby i nadále byla významnou nositelkou kulturního života v regionu a přispívala k uměleckému rozvoji dětí, studentů i dospělých a ke zviditelnění obce v zahraničí.

Za rozhovor děkuje
Jan Mrosek

**ZÁKLADNÍ UMĚLECKÁ ŠKOLA
JESENÍK**

ZÁPIS

KE STUDIUM V OBORECH-
HUDEBNÍM, LITERÁRNĚ - DRAMATICKÉM,
VÝTVARNÉM (NOVĚ I POČÍTAČOVÁ GRAFIKA)

Přihlášky podávejte elektronicky
na www.izus.cz do 16.5.2021.
Následně Vás budeme kontaktovat.

Více na www.zusjes.cz

**SPECIÁLNÍ COVID SLEVA:
ŠKOLNÉ JEN 1200,-KČ/POLOLETÍ**

Mážoretky **Roztleskávačky**

Balet

Zápis

do tanečních oborů 2021

Street dance **27.5. a 22.6. 14 - 17 hod.**

Orientální tanec

Taneční akrobacie

**Nově otvíráme
Soubor lidových tanců**

**JESENÍK
SZUŠ
TANEČNÍ**

Pokud vládní nařízení dovolí, proběhne v taneční škole na Jiráskově ulici (za Albertem, vedle mateřské školy). V opačném případě online formou na www.zsus-taneckilz.cz. Více informací na webu, nebo na telefonu 605 771 228

Velikonoce a matematický klokan v SVČ DUHA Jeseník

Velikonoce

Stále jsme se nemohli setkávat osobně, což je nám moc líto, a tak jsme v areálu Voršilek na Průchodní ulici připravili Velikonoční stezku, kde děti plnily různé úkoly a dozvěděly se spoustu informací o velikonočních tradicích nejen u nás, ale i v jiných zemích. Souběžně také probíhaly výtvarné soutěže: Velikonoční zajíček, Jarní tvoření a korespondenční soutěž pro základní a mateřské školy. Výkresy z výtvarné soutěže si můžete prohlédnout na oknech SVČ. V rámci velikonočních svátků

jsme pak na náměstí ozdobili velikonoční brizku. Na našich webových a facebookových stránkách můžete stále vidět návody na různé tvoření a pečeni, a aby dětem nebylo smutno pravidelně, přidáváme různá videa z našich odchoven zvířátek.

Matematický klokan

Matematické soutěže v logickém myšlení se letos i přes nástrahy online výuky zúčastnil velký počet žáků a studentů ze všech škol jesenického okresu – soutěž měla 738 účastníků. Děkujeme učitelům základních škol

z Jeseníku, Červené Vody, Písečné, Mikulovic, Vápenné, České Vsi, Zlatých Hor, Žulové, Lipové-lázní, Černé Vody, Bělé pod Pradědem a také ze SPŠ Jeseník a Gymnázia Jeseník, kteří se dětem věnovali v matematické přípravě a motivovali je k účasti v soutěži. Děti měly za úkol vyřešit spoustu matematických a logických úloh. Zvládly to velmi dobře a důkazem je i umístění některých v první desítku ve srovnání s žáky a studenty z celého Olomouckého kraje. Gratulujeme!

SVČ Duha Jeseník



Foto: SVČ DUHA Jeseník

Místní akční plán vzdělává asistenty pedagoga na Jesenicku

V polovině března jsme pro asistenty pedagoga uskutečnili webinář pod vedením Lenky Bínové s podtitulem „Spolupráce asistenta pedagoga s rodinami postižených dětí a dětí se SVP, psychologický profil rodiny s postiženým dítětem“.

A teď si to pojďme říct trochu lidštěji. Říkáte si, kdo je vlastně asistent pedagoga, k čemu je potřeba a zda je opravdu ve škole nepostradatelný? Co je SVP? Zase nějaké zkratky...

Představte si, že doma máte předškoláčka se zdravotním postižením (zrakové, sluchové aj.) nebo dítě jinak znevýhodněné (porucha učení, chování), jinak mluvící apod. Všechny tyto handicap/nevýhody můžeme nazvat „speciální vzdělávací potřeby“ neboli SVP.

Jako rodič máte trochu obavu, jak vaše dítě zapadne do prostředí, jak ho přijmou ostatní a jestli bude zvládat učivo. Právě v tento okamžik nastupuje asistent pedagoga, jehož hlavní prioritou je podpora vzdělávání a socializace žáků se SVP. Nenechte se ale zmýlit, to neznamená, že vaše dítě bude mít osobního bodyguarda. Asistent je tu pro všechny, kteří to potřebují, a to bez výjimky učitele či rodiče. Je součástí celého vzdělávacího procesu. Uf, těžká role, vidíte? Někteří na

ně kladou opravdu vysoké nároky. Proto je občas potřeba jim připomenout, jaké je jejich poslání a co už je za hranicí jejich práce.

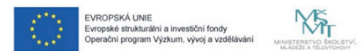
Lektorka účastníky seznámila nejen se způsoby komunikace s rodiči, kteří se dozvídají diagnostiku svého dítěte. Uvedla dobré příklady z praxe, které byly pro asistenty přínosné. „Byla jsem poprvé na webináři s paní Bínovou a bylo to super.

Uvědomila jsem si, že nejsem jen nějaká asistentka, ale ASISTENTKA. Bylo to pro mě velkým přínosem. Více takových odborníků,“ říká jedna z účastnic webináře.

Informace o tomto webináři a mnohém dalším najdete na webu www.vzdelavanijesenicko.cz.

Vendula Doleželová,
Odbor školství, kultura a sportu

vzdělávání
Jesenicko



Třicítka jesenických studentů vztáhne ruku k vesmíru

Hned dva týmy z jesenických středních škol se zapojily do unikátního projektu Dotkni se vesmíru. Studenti ze SPŠ Jeseník a Gymnázia Jeseník vypustí svůj vlastní stratosférický balón k hranicím vesmíru a pořídí unikátní fotografie zakřivení Země z výšky třiceti kilometrů.



Tým R.U.R. Foto: Gymnázium Jeseník

Pilotní projekt připravila STEAM Academy, která umožňuje každé zapojené škole připravit, naprogramovat a vypustit vlastní stratosférický balón se sondou, který vyletí do výšky cca 30–35 kilometrů. Během letu bude sonda vysílat radiosignál, díky kterému bude možné online sledovat její polohu. Sonda bude měřit různé fyzikální veličiny a pořizovat každých patnáct sekund unikátní fotografie zakřivení povrchu naší planety.

Za eMko byl vytvořen desetičlenný tým s názvem „Emko industries“ ve složení sedm kluků a tří holky. Ti svůj balón pojmenovali „Apollo M“ a dále si rozdělili role na konstruktéry, programátory, designery, grafika a experimentátory. Dohled nad týmem mají dva učitelé z eMka David Pišek a Jakub Senci, kteří budou studentům pomáhat pouze v případě,

když sami studenti budou něco potřebovat. Tým totiž bude fungovat samostatně pod vedením velitele letu Miroslava Juhaňáka, studenta třetího ročníku oboru strojírenství.

Na gymnáziu se do projektu přihlásil tým R.U.R., který se dlouhodobě věnuje nejen robotice, ale spolupracuje také s Evropskou kosmickou agenturou ESA. „Na gymnáziu se do projektu zapojí dvacet studentů a několik učitelů. Velitelem letu se stal zkušený člen R.U.R. a student septimy Jiří Pučok. Studenti se během projektu naučí spoustu nových dovedností a znalostí z fyziky, matematiky, elektroniky, techniky, zeměpisu, radiotechniky, programování apod.,“ uvádí Magda Dostálová, učitelka Gymnázia Jeseník.

Balóny budou do vesmíru postupně po dvou vzlétat v lokaci Praha-Libuš v září a říjnu 2021. Do té doby ale čeká studenty mnoho práce. Nejprve musí získat teoretické znalosti, zároveň budou využívat nejruznější technologie, které jim školy nabízí. Obecně posílí své základy fyziky, zvládnou základy radiotechniky a programování elektroniky, naučí se komunikovat a programovat sondu

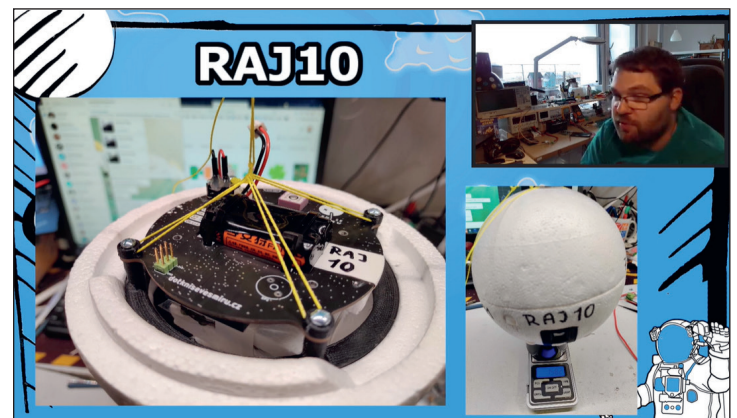
jejím jazykem. Budou mít možnost měřit fyzikální veličiny v reálném čase na konkrétním projektu aj. Pro úspěšnou realizaci bude však neméně důležitý um týmové spolupráce. „Pro naše studenty je to velká výzva a já věřím, že ji zvládnou,“ dodává Jana Prokopová, zástupkyně pro teoretickou výuku SPŠ Jeseník.

Prezentace výsledků – závěru týmů ohledně toho, co naměřili a co se povedlo a nepovedlo – se uskuteční v prosinci na společné konferenci v Praze. Doufejme, že epidemiologická situace dovolí realizaci

projektu v plné šíři a všem balónům přejeme šťastný let.

Projekt STEAM Academy probíhá od 28. března 2021 do 12. prosince 2021 a je do něj zapojeno celkem dvaadvacet škol z celé České republiky. Jeho smyslem je ukázat školám a široké veřejnosti metody vzdělávání STEAM (Science, Technology, Engineering, Arts, Math) a docílit toho, aby se vědecké projekty, aktivity, pokusy a bádání staly přirozenou součástí vzdělávacího systému.

(mat)



Záznam z online workshopu.

Foto: Střední průmyslová škola Jeseník

Priessnitzovy lázně stále v polouzavřeném režimu

Na rozdíl od loňského roku se letos na jaře Priessnitzovy lázně hostům nezavřely úplně. Již dva měsíce do nich však mohou přijet pouze klienti zdravotních pojišťoven. Do budov nesmí ani turisté, návštěvy a náhodní kolemjdoucí. Podobně jako před rokem se nedočkáme slavnostního otevření lázeňské sezony.



„Momentálně máme obsazených dvě stě padesát lůžek, chybí nám pokoje samoplátců a hotelových hostů, které vládní opatření zakazují, ale také zaznamenáváme značný úbytek

návřů na lázeňskou péči od zdravotních pojišťoven. Důvodů může být několik a znamená to pro naši firmu nemalou finanční ztrátu a pro klienty velmi nepochopitelné omezení či zákaz postcovidové rehabilitace formou léčebné lázeňské péče v klimaticky ideální prostředí. Kvůli finančním ztrátám je z plánované druhé etapy opravy střechy a fasády sanatoria Priessnitz realizována pouze oprava střechy včetně výměny střešní krytiny ze severní strany,“ vysvětluje

obchodní ředitelka lázní Kateřina Tomášková.

Vzhledem k situaci musí lázně i letos rezignovat na tradiční velkolepé zahájení sezóny s koncerty a akcemi pro širokou veřejnost. Pokud to aktuální opatření umožní, zahájení se bude konat jen v malém měřítku anebo symbolicky otevřením pramenů.

Občanům Jeseníku a turistům je samozřejmě k dispozici krásný areál lázní včetně unikátního Balneoparku, který jsme spustili letos již v polovině

dubna. Do lázeňských domů mohou pouze ubytovaní klienti, ambulantní pacienti a personál. K dispozici jsou veřejná WC v zadní části budovy Lázeňského informačního centra.

Protože se situace velmi rychle mění, doporučujeme občanům Jeseníku, kteří by měli zájem využít naše další služby, sledovat aktuální informace na našich stránkách www.priessnitz.cz nebo na facebooku, kde se snažíme vše denně aktualizovat.

(jg)

Jeseník očima návštěvníků: Je ze mě vždy nový člověk

Kdo a odkud jste? Čím se zabýváte?

Roman Konečný, narozen v Opavě, kde i pracuji na tamní radnici. Většinu života bydlím v Háji ve Slezsku. Je mi čtyřicet dva let, mám rád knížky, cestování, psychologii, filozofii, letadla, přírodu a Jeseník. A do toho všeho trochu víc fotím.

Co vás k nám přivedlo? Jste zde poprvé?

Jako velkou část návštěvníků Jeseníku chátrající tělesná i duševní schránka. Jezdím sem už přes deset let, většinou na tři týdny v létě, na týden v zimě a ještě několikrát do roka třeba jen na víkend či pár dnů. Jeseník se pro mě stal jakousi pousťovnou, kde se odstříhnu od většiny zpráv a běžných problémů, a za tři týdny je ze mě nový člověk. Psychicky, fyzicky i duševně.

Kde nebo co se vám v Jeseníku líbilo?

Ten seznam by byl hodně dlouhý a zcela jistě bych na něco zapomněl. Kouzlo Jeseníku je i v tom, kde leží, jací lidé tam žijí, jakou má historii atd. Jsou to místní lidé, kteří městu a okolí dávají specifickou duši. Nadše-

ný jsem z lázeňského balneoparku a ledových lesních sprch, ve kterých po velkou část roku zahajují každý den.

Co se vám nelíbilo, co zde chybí?

Nelíbí se mi to, jak rychle v Jeseníku letí čas. Nikde jinde mi neuteče den tak rychle jako právě u vás.

Odvážíte si od nás nějaké zajímavé zážitky či zkušenosti?

Těch by bylo mraky. S trochou nadsázky svůj život dělím na časy „před Jeseníkem“ a „s Jeseníkem“. Našel jsem zde několik dobrých přátel, a to jak místních, tak i pravidelných lázeňských hostů. A líbí se mi, že při každé cestě objevím něco nového, jako třeba před téměř rokem naprosto úžasně sečené orchidejových luk v nedalekém Chebzi. Nebo unikát v podobě Procházek v tichu – dokonalý relax i nekonečná studná nápadů na přemýšlení.

Umíte si představit, že byste zde žil trvale?

Bydlím relativně nedaleko, cca sto kilometrů, takže nemám problém sednout na vlak či autobus a za dvě hodiny jsem v Jeseníku. Znáám spous-

tu lidí od nás z Opavska, kteří se na Jesenícko přistěhovali. Trošku se bojím, že by mi Jeseník zevšedněl, že by to už pro mě nebylo jen místo odpočinku a hledání sil, ale i místo spojené s každodenními problémy.

Až budete po čase doma, co se vám vybaví, když se řekne Jeseník?

Pohoda.

Co byste vzkázal obyvatelům Jeseníku?

Jeseník má obrovské štěstí ve velké koncentraci báječných lidí, kteří dělají neuvěřitelné věci. Takže možná bych těmto lidem poděkoval za to, co dělají pro nás, pravidelné lázeňské hosty. Protože nás neléčí jen vzduch, voda a prostředí, ale i lidé. A díky generacím těchto úžasných lidí velké množství pacientů našlo cestu zpět do zdravějšího života.

Jaké dojmy si odnášíte z fungování lázní v období „lockdownu“? Jak na tradiční lázeňskou atmosféru podle Vás doléhají různá opatření?

Po bitvě je každý generál a zaručených rad a doporučení je plný internet. Takže ano, asi se pár věcí určitě dalo udělat jinak. Ale pro všechny to



Roman Konečný na rozhledně Zlatý chlum.

bylo nové a zázračný recept dopředu nikdo neměl. Já osobně měl v lázních ty nejlepší zkušenosti, i když covidové lázně jsou jiné než ty předcovidové. Mám však zkušenost, že když se chováte ke druhým slušně, většinou se vám to vrátí. Takže viděl jsem nasazení lidí, kteří to rozhodně neměli jednoduché, ale dělali vše pro to, aby se nám v lázních dařilo co nejlépe. A za to jim patří velký dík.

(jg)

V Ostravě zachraňují pramen po vzoru Jesenicka

Slovanský pramen, Alžbětin pramen či Vídeňský pramen. I takové názvy mají přírodní prameny, které lidé najdou v okolí proslavených lázní Vincenze Priessnitz na Jeseníku. Jsou ozdobené květinami či kamennými pomníčky a je o ně pečováno. Své jméno by měl nyní dostat i první přírodní pramen v Ostravě-Jihu. Proměněn má být po vzoru Jesenicka.

„Jesenické prameny jsou fenoménem, který mě prostě fascinuje. Mým snem bylo opravit nějaký přírodní pramen právě tak, jak to krásně dělají na Jeseníku. Tak jsem se do toho pustil a udělal jsem projekt na ochranu jediného funkčního pramene v Ostravě-Jihu. Pramen v lokalitě Korýtka v Zábřehu, v lese nedaleko Poodří,“ vysvětlil Právu autor projektu a zároveň kronikář Ostravy-Jihu Petr Lexa Přendík.

Dodal, že tento pramen by se mohl

jmenovat Pramen Jihu či Jižní pramen. Obyvatelům nejlidnatější ostravské části Jihu se jeho projekt na obnovu přírodního pramene tak zalíbil, že mu dali nejvíce hlasů v rámci participativního rozpočtu Ostravy-Jihu. Zvítězil mezi dalšími jednačtyřiceti projekty. To znamená, že jeho realizaci zaplatí právě radnice Jihu.

„Hodně mě překvapilo, že můj projekt lidé tolik podpořili. Moc mě to potěšilo. Rád bych to místo U Korýtka zachoval, jak je nyní. Je potřeba

se ale postarat o renovaci kamenné zidky u pramene, aby kameny vypadaly svěže, a je potřeba vyměnit starou rezavou trubku, která ze zidky trčí a vypadá jako odpadní. Zároveň z ní nyní voda neteče. Vypadá to, že to tam někde prasklo a voda tam teď prosakuje ze země a z trubky neteče. To znamená, že se to tam musí vybagrovat a zjistit, co se tam stalo,“ líčil dále kronikář. Upozornil, že se nyní přesně neví, proč pramen teče jinudy, než má, a proto se nedá odhadnout přesně

cena projektu. „Myslím, že příští rok v létě se začne s pracemi a zjistíme, co je tam špatně. Musíme také udělat rozbor vody. Dokud pramen tekl z trubky, lidé tam pro vodu chodili. V letech 1930 až 1981 šla odsud voda i do vodovodního řádu,“ popsal autor projektu.

Odborníci předpokládají, že voda z pramene bude obdobné kvality, jako je u dvou pramenů v ostravském Bělském lese.

Zdroj: Novinky.cz

Akce

sobota 8. května od 10.00 do 12.00

sraz: Priessnitzovo sousolí, Smetanovy sady
KOMENTOVANÁ VYCHÁZKA PO HISTORICKÝCH STEZKÁCH NA KŘÍŽOVÝ VRCH
 Poznejte původní stezky na Křížový vrch. Videňským architektem byly vybudovány s mírným sklonem a stoupání je příjemné. Navštívíme i nově vznikající pramen. Vycházku vede L. Abt, autor knihy Atlas jesenických pramenů. Vstup volný.
Pořádá Sudetikus, z. s., ve spolupráci s Lukášem Abtem.

neděle 9. května v 19.00

YouTube MKZ Jeseník
HOVORY Z HOR / 9. díl / Tomáš Hradil
 Jesenický podcast, který pro vás připravila MKZ Jeseník s Vlastivědným muzeem Jesenicka a moderátorem Josefem Halamičkem. Dvakrát měsíčně se můžete těšit na rozhovory s odborníky o zajímavých tématech týkajících se historie a přírody Jesenicka. Hostem tohoto dílu bude **Tomáš Hradil**, se kterým budeme hovořit o Hnutí Brontosaurus v Jeseníkách.
Podcast naleznete na YouTube kanálu MKZ Jeseník.

pátek 14. května od 8.30 do 14.00

Jeseník a okolí
PIRISSNITZ 222 ANEB DIVADELNÍ PROCHÁZKA PO LESNÍ KOLONÁDĚ PRO ŠKOLNÍ A ZÁJMŮVÉ SKUPINY

Užijte si novou podobu **Zahájení lázeňské sezony!** Epidemii vzdornou. Zažijte se svojí třídou či skupinou slavnost / výtvarné a hudební instalace / tvůrčí zastavení. Inspirováno principy léčby Vincenze Priessnitze, od jehož narození letos uplyne 222 let! Rezervace na www.mkzjes.cz nebo e-mailu edukace@mkzjes.cz. Vstup volný. Akci podpořilo Město Jeseník a Olomoucký kraj.
Pořádají MKZ Jeseník.

sobota 15. května – čas bude upřesněn

Jeseník a okolí
PIRISSNITZ 222 ANEB DIVADELNÍ PROCHÁZKA PO LESNÍ KOLONÁDĚ
 Užijte si novou podobu **Zahájení lázeňské sezony!** Epidemii vzdornou. Zažijte slavnost / výtvarné a hudební instalace / tvůrčí rodinnou procházku. Inspirováno principy léčby Vincenze Priessnitze, od jehož narození letos uplyne 222 let! Akce je určena dětem i dospělým. K účasti na akci je nutné si zarezervovat konkrétní termín. Rezervace budou spuštěny 5. května ve 2.22 (14.22) hodin na www.mkzjes.cz nebo na e-mailu informace@mkzjes.cz. Informace o akci na tel. číslo: 727 852 849. Vstup volný. Akci podpořilo Město Jeseník a Olomoucký kraj.
Pořádají MKZ Jeseník.

pátek 21. května od 9.00 do 16.00

Masarykovo náměstí
JESENICKÉ FARMÁŘSKÉ TRHY
 Lokální trhy, které podporují šetné zemědělství, řemesla a kulturní život ve městě. Nabízejí širokou nabídku farmářských produktů a dalších výrobků z Jesenicka i okolních regionů. Akce se bude konat, jen pokud to umožní nařízení vlády ČR. Info na jesenickethry.cz nebo tel. 704 143 003. Vstup volný.
Pořádá Sudetikus, z. s., ve spolupráci s Městem Jeseník a Olomouckým krajem.

neděle 23. května v 19.00

YouTube MKZ Jeseník
HOVORY Z HOR / 10. díl / Ondřej Kolář
 Jesenický podcast, který pro vás připravili MKZ Jeseník s Vlastivědným muzeem Jesenicka a moderátorem Josefem Halamičkem. Dvakrát měsíčně se můžete těšit na rozhovory s odborníky o zajímavých tématech týkajících se historie a přírody Jesenicka. Hostem tohoto dílu bude **Ondřej Kolář**, se kterým budeme hovořit o roku 1938 na Jesenícku.
Podcast naleznete na YouTube kanálu MKZ Jeseník.

čtvrtek 27. května od 14.00 do 17.00

Masarykovo náměstí
POJĎME MLUVIT O UMĚNÍ A TVOŘIT
 Zaujalo vás umělecké dílo Přání současného umělce Dušana Zahoranského? Přijďte si vyslechnout krátký komentář k němu nebo doražte i s dětmi a užijte si malý výtvarný workshop k dílu. Těšíme se na vás kdykoliv během uvedeného časového rozmezí.
 Vstup volný. Upozornění: V případě nepříznivého počasí se akce nekoná.
Pořádají MKZ Jeseník.

sobota 29. května - čas bude upřesněn

areál ZŠ Průchodní
MAJÁK – MALÁ JARNÍ KULTURA
 Přijďte se podívat na krátké animované filmy pro děti, užít si netradičních forem divadla či společného rodinného tvoření. Podrobnosti o akci budou uveřejněny před jejím konáním na webu www.mkzjes.cz a také FB profilu Kultura v Jeseníku. Vstup volný.
Pořádají MKZ Jeseník ve spolupráci se SVČ DUHA Jeseník.

PŘIPRAVUJEME NA ČERVEN:
ZAHÁJENÍ VÝSTAVY UMĚLKYNĚ VENDULY CHALÁNKOVÉ (KATOVNA)

Výstavy

24. března–6. června

Masarykovo náměstí
DUŠAN ZAHORANSKÝ: PŘÁNÍ
 Krátkodobá prezentace uměleckého díla Přání současného umělce, pedagoga a kurátora Dušana Zahoranského na Masarykově náměstí. Dílo Přání vychází z autorova setrvalého zájmu o slova a pojmy a vybízí kolemjdoucí k podílení se na jeho proměnlivé podobě. Prezentaci díla podpořilo MK ČR. Kurátorka: Lucie Štílová Vobořilová.
Pořádají MKZ Jeseník.

1. května–31. května

výstavní sál, Katovna
TOMÁŠ NEUWIRTH: Z NEBE
 Výstava dronových fotografií „Z nebe“ Tomáše Neuwirtha je připravena přivítat své návštěvníky hned, jak to epidemiologická situace dovolí. Mezi vystavenými fotografiemi je možné zhlédnout řadu snímků, které získaly v nedávné době ocenění na prestižních fotografických soutěžích. Otevřeno dle otevírací doby TIC Katovna. Vstup volný.
Pořádají MKZ Jeseník ve spolupráci s Tomášem Neuwirthem.

Vlastivědné muzeum Jesenicka

AKTUÁLNÍ VÝSTAVY:

23. únor 2021–6. červen 2021

Hlavní výstavní sál
SOPKY V GEOLOGICKÉ MINULOSTI MORAVY A SLEZSKA
 Sopky jsou známým projevem neklidného nitra naší planety a představují neodmyslitelnou součást geologických dějin Moravy a Slezska. Některé burácely na denním světle, jiné zřhavě syčely na mořském dně. Nejstarší z nich byly aktivní před stovkami miliónů let, nejmladší naopak otfáraly Moravou a Slezskem před pouhými statisíci lety. A máme zde i krásné horniny, jež z magmatu utuhly před skoro dvěma miliardami let ve Skandinávii, odkud je k nám dosunul čtvrtohorní ledovec. O všech těchto sopkách a jejich horninách se mnohé dozvíte na výstavě, kterou pořádá Vlastivědné muzeum Jesenicka ve spolupráci s Vlastivědným muzeem v Olomouci, Katedrou geologie Přírodovědecké fakulty Univerzity Palackého v Olomouci, Muzeem

a galerií v Prostějově a Ústavem geologických věd Masarykovy univerzity. Kurátor výstavy: Mgr. Martin Hanáček, Ph.D. Vstupné 60/30 Kč.

23. září 2020 – 30. květen 2021

Galerie
BOHATSTVÍ VODY A LEDU
 Zaříznutá údolí potoků s kaskádami vodopádů, podzemní krasové labyrinty, zamlžená rašeliniště, osvěžující prameny i sněhové laviny. To vše neodmyslitelně patří ke koloritu Jeseníků a Rychlebských hor. A co teprve minulost, kdy mráz trhal oblé pahorky na suť, kdy Velká kotlina hostila svůj malý ledovec a skandinávský ledovcový štít se dotýkal severních úbočí horských hřebů... Jak voda formovala jesenickou krajinu? A jak se podílela na nezměrném bohatství rostlinných a živočišných druhů? Právě to a mnoho jiného se na výstavě dozvíte. Kurátoři výstavy: Mgr. Martin Hanáček, Ph.D., Mgr. Vojtěch Taraška. Vstupné 60/30 Kč.

PŘEDNÁŠKY:

20. května v 18.00

JAK SE DĚLÁ VLASTIVĚDA.
 Ohlédnutí za vlastivědným sborníkem Jesenicko. Představení a prodej nového čísla 22/2021. Přednáší Květoslav Growska.

27. května v 18.00

SLOVEM A OBRAZEM ZA ZMIZELÝM JESENICKEM.
 Přednáší Pavel Macháček.

EXKURZE:

8. května

BOTANICKÁ EXKURZE DO LÁNSKÉHO LUHU U SKOROŠIC

Vydejte se s námi za jarní květenou slezských luhů a hájů. Lánský luh patří k nejkrásnějším a nejbohatším dubohabřinám na Jesenícku. Uvidíme běžné i vzácnější lesní druhy v plném květu. Vedoucí: Radim Hédl, Vojtěch Taraška.

22. května

BOTANICKÁ PROMENÁDA: CO KVĚTE V OKOLÍ LÁZNÍ?

Lázně Jeseník jsou obklopeny bohatou a pestrou přírodou. Projdeme se po rozkvetlé promenádě, prozkoumáme okolí lázeňských pramenů a nahlédneme do temných lesů Pekelníka. Ukážeme si běžné i vzácné druhy rostlin, které planě rostou v okolí lázní. Vedoucí: Vojtěch Taraška.

Zápisy

2. až 16. května

MATEŘSKÁ ŠKOLA JESENÍK, JIRÁSKOVA 799
 Informace na www.ms-jiraskova.cz.
MATEŘSKÁ ŠKOLA KARLA ČAPKA JESENÍK
 Informace na www.ms-capkova.cz.
MATEŘSKÁ ŠKOLA JESENÍK, KŘÍŽKOVSKÉHO 1277
 Informace na www.modraskola.ic.cz.
MATEŘSKÁ ŠKOLA KOPRETINA JESENÍK
 Informace na www.mskopretina.cz.

do 16. května

ZÁKLADNÍ UMĚLECKÁ ŠKOLA JESENÍK
 Přihlášky naleznete na webových stránkách www.izus.cz, další informace na www.zusjes.cz.

27. května a 22. června

SOUKROMÁ ZÁKLADNÍ UMĚLECKÁ ŠKOLA JESENÍK
 Zápis proběhne v taneční škole na Jiráskově ulici, pokud to opatření dovolí. Pokud nikoli, pak online na www.szus-tanezni.cz.



PRIESSNITZ 222

ANEB ZAHÁJENÍ LÁZEŇSKÉ SEZÓNY

trochu jinak

14.-15. května 2021

www.mkzjes.cz #priessnitz222 #lesnikolonada



Jeseník 
Město v srdci přírody



V naší knihovně si již brzy půjčíte také e-knihy

Knihovna Vincence Priessnitze dostala podporu z Ministerstva kultury České republiky na zavedení výpůjček e-knih.

Fyzické i elektronické knihy spolu nemusí soupeřit, naopak se v mnoha ohledech skvěle doplňují. E-kniha totiž ze své podstaty nabízí několik nezanedbatelných výhod. Můžete si ji půjčit, i když fyzickou kopii čte zrovna někdo jiný, nezapere vám místo v zavazadle, když cestujete na lehkou a ani se nestane, že byste ji zapomněli vrátit. Zavedení přístupu k databázi e-knih navíc zpřístupní Knihovně Vincence Priessnitze řadu dalších titulů, které by se jinak obtížně sháněly či vystavovaly.

Systém půjčování e-knih bude

zajištěn v provozu do začátku letních prázdnin, předtím je ovšem potřeba vyřešit některé technické záležitosti. Klíčové je propojení stávajícího knihovního systému Verbis 2.0. a čtenářských kont se společností eReading, jež zprostředkovává přístup do databáze e-knih.

Zavedení e-knih představuje pro knihovnu nejen zkvalitnění služeb pro mladší a technologicky pozitivní čtenáře, ale také významné rozšíření knižního fondu. Věříme, že služba osloví co nejvíce současných, ale i nově přichozích čtenářů.

(ji)

Maják – malá jarní kultura

Přijďte se podívat **29. května** do areálu Voršilek na Průchodní ulici na krátké animované filmy pro děti, užít si netradičních forem divadla či společného rodinného tvoření. Přichystali jsme pro vás náhradu za dubnový Maják, který se s ohledem na epidemiologická opatření nemohl uskutečnit. V květnu už se, pevně věříme, setkáme a společně si užijeme sobotu plnou divadla, animací i tvoření. Těšit se můžete například na poetický ani-

movaný kraťas Plody mraků, který natočila režisérka Kateřina Karhánková ve spolupráci se známou ilustrátorkou Alžbětou Skálovou. Akce je určena dětem a jejich dospělákům všeho věku. Maják organizují MKZ Jeseník za spolupráce se SVČ DUHA Jeseník. Podrobnosti o akci budou uveřejněny před jejím konáním na webu www.mkzjes.cz a také facebookovém profilu *Kultura v Jeseníku*.

Tým MKZ Jeseník

Jesenické trhy 2021

MASARYKOVO NÁMĚSTÍ

21.5. 16.7. 15.10.
18.6. 20.8. 19.11.
17.9.

POŘÁDÁ:  PARTNÉRI:    

KONTAKT:
WWW.SUBETIKUS.CZ
TEL: 704 143 003

Vládce Jeseníků i likérník. Rozličné podoby děda Praděda

Přestože jsme se s ním nikdy nesetkali (alespoň tedy většina z nás), všichni jej dobře známe. Ducha hor Praděda, německy Altvatera, lze bezesporu označit za jeden z nejvýznamnějších symbolů jesenických hor – už jen proto, že dal název nejvyššímu vrcholu. Na dřívě většině vyobrazení vystupuje jako stařec s dlouhým vousem, širokým kloboukem, oděn jsa do dlouhého pláště. Avšak zatímco Pradědovo vzezření má vždy poměrně jasné kontury, mnohem proměnlivější je jeho osobnost.



*Coby dobrý ochránce jesenického lidu i nerostného bohatství byl duch hor zpodobněn na dřevěném obraze, umístěném před válkou v původní kamenné věži na Pradědu (výřez).
Zdroj: sbírka Lukáše Abta*

Postavy, které vytvořila lidová slovesnost, mají jednu velkou výhodu – každý vypravěč si je může upravit k obrazu svému, aniž by se musel obávat represí za porušení autorských práv či jiných potíží. Nevýhodou naproti tomu je, že těmito svévolnými transformacemi často dochází ke stírání původního rázu dané postavy, což moderním badatelům na poli folkloristiky značně ztěžuje práci. Těchto modifikací nezůstal ušetřen ani Praděd, jemuž lidé v hlubší i nedávné minulosti přisuzovali nejrůznější povahové vlastnosti – kromě přirozených fabulačních tendencí jednotlivých autorů se tak dělo rovněž za účelem ideové dezinterpretace či finančního zisku.

Mocný duch hor

Díky pověstem Josefa Lowaga či Josefa Ullricha se nám velice věrně zachoval obraz Altvatera, jak jej vnímali místní Němci. Pro původní horaly představoval Praděd coby neomezený vládce Jeseníků naprosto klíčový element místního nadpřirozena. On rozhodoval o každé rostlině, zvířeti i lidském osudu, v jeho moci se rovněž nacházelo veškeré podzemní bohatství a jen na něm záleželo, komu část ze zlatých žil vyjeví. V řadě pověstí, především u Lowaga, je pak Pradědova přítomnost zcela nezbytná, neboť bez přičinění vládce hor by se vyprávění zaseklo na mrtvém bodě, respektive by skončilo ve prospěch záporné strany. Lze tedy říci, že Praděd zde v podstatě supluje Pána Boha.

Tato charakteristika by však byla příliš zjednodušující, postavu vládce Jeseníků totiž formovaly minimálně tři základní elementy. Její nejhlubší kořeny nalezneme ve starogermánském bohu Wodanovi (Odinovi),

s nímž má německý Praděd kromě vzhledu společnou i přísnou, někdy snad až drsnou povahu. Tu ohlazuje druhý hlavní zdroj – Bůh křesťanský, od něhož Praděd přebírá funkci spravedlivého vládce dohlížejícího na morálku lidí své říše. V předválečných vyprávěních tak Praděd vždy pomáhá lidem dobrého srdce a odměňuje je, stejně často (možná i častěji) ale trestá zlo. A protože se pohybujeme ve výrazně drsnější mytologii germánské, nespokojí se duch hor s prostým pokáráním. Jednou hříšníka roztrhá na kusy, podruhé jej sežehne, a tak, i přestože jej můžeme označit za kladnou postavu, vzbuzuje v lidech strach, což plně koresponduje s pojetím nadpřirozena v německo-jazyčných oblastech.

Třetím, a možná nejvýznamnějším formujícím prvkem byl pak pocit místních horalů, že jsou svým životem příliš vzdáleni od univerzálního, velkého božstva (ať už panteistického, či biblického). Z toho tedy vznikla zcela přirozená potřeba vytvořit si svého, ryze lokálního vládce a ochránce, který tyto hory detailně zná (vždyť je sám stvořil), ale především – který dobře rozumí jejich těžkému údělu. I navzdory božské podstatě je tak Praděd od počátku 20. století stále častěji vykreslován jako dobrý otec, či spíše dědeček, který sice stále ztělesňuje sílu a vůbec celé jesenické horstvo, zároveň však pozvolna sestupuje z božského piedestalu. Zlidštění ducha hor pak plně dokonala odsun původních obyvatel.

Sympatický stařík

„Z horských výšin scházel Praděd do údolí, ve kterých stála lidská obydlí: rád se dal poznat vesničánům a zapřádal s nimi hovory. Objevoval

se prý v mnoha podobách, nejčastěji jako stařec s rozevláceným vousem, ale také jako lesník, či dokonce pasáček.“ Slova ostravského spisovatele Oldřicha Šuleře výborně reflektují poválečnou proměnu, kterou Praděd v již českém prostředí prošel. Novodobí spisovatelé Pradědovi neupírají nadpřirozené schopnosti, moc nad horami ani přísnost v trestání hříšníků, přesto z něj ve svých pověstech více či méně snímají onu původní božskost. V dobách socialismu byl pak kromě lidovosti kladen důraz zejména na Pradědovu roli ochránce utiskovaného lidu a vykupitele z bídy (v díle Vladislava Hanáka pak duch hor mistry dokonce působí jako jakýsi jesenický Lenin). Ostré hrany dřívějšího hromovládce tedy byly obroušeny a Altvater (podobně jako jeho bratranec Krakonoš) vstoupil do nového tisíciletí ve zcela odlišném hávu.

Vedle četných dřevěných soch rozestých po Jesenícku budiž dobrým příkladem tohoto zlidštění můj dnes již zesnulý prastrýc Čatloš. Ten si zhotovil velice věrný převlek Praděda, v němž pak překvapeným německým turistům zavítávším do Vrbna prodával vlastnoručně vyrobené suvenýry a účastnil se všech větších akcí, od vánočních jarmarků po politické mítinky. K mocnému duchu hor pak přilnul do té míry, že jste jej v tomto přestrojení mohli ve ztichlých ulicích města potkat i o půl třetí ráno... Přirozeně, Praděd přece nikdy nespí.

Tváří alkoholového průmyslu

Původní Němci však za námi v podobě Praděda nikterak nezaos-

távali. Řeč není o bázlivých horalech (z nichž mnozí byli ještě ve 20. letech 20. století přesvědčení např. o reálné existenci vodníka), nýbrž o podnikavých měšťanech. V některých původních pověstech totiž Praděd vystupuje mimo jiné i jako nedostizitelný znalec horských bylin, které sbírá a zpracovává. Bylo tedy jen otázkou času, kdy bude tento potenciál využit. Stalo se tak již v 70. letech 19. století, a to hned na dvou místech. Roku 1873 nazval jistý Fridolin Springer ze Světlé Hory jménem horského ducha svoji fabriku na výrobu bylinného likéru. Avšak tím, kdo Praděda proslavil daleko za hranicemi Jeseníků, byl podnikatel Siegfried Gessler, který v roce 1878 založil v Krnově výrobnu, jejímž hlavním produktem byl hořký Altvater. Firemní reklamy a etikety zbavily Praděda klobouku obrostlého houbami a mechem a na hlavu mu nasadily slušivý renesanční baret s pery. Především se ale posunula jeho funkce. Již se nemusí zabývat ochranou své říše (kterou v moderním věku obstarají státní orgány), jeho úkolem je pouze dohlížet na to, dostává-li se každému smrtelníkovi řádné zásoby tektých bylinek. Pokud ne, vsedne na automobilový vůz a spolu s gnómem deficit ihned napraví...

Je tedy na každém z nás, jak si vládce Jeseníků představíme a jaké vlastnosti mu přisoudíme. S našimi lidskými představami a marnostmi si však duch hor příliš starostí nedělá a dál bdí nad svým krajem, jako tomu od pradávna bývalo a do skonání věků i bude.

Matěj Matela

Vlastivědné muzeum Jesenicka



Praděd spolu s gnómem rozvázejí zásilku likérů do světa.

Zdroj: sbírka autora

Představujeme Jeseník jako město vyhlídek a pramenů

Jeseník, město obklopené horami a malebnými kopci, leží na území nabitým přírodními silami a bohatstvím. Proto patří k lázeňským místům s unikátním klimatickým prostředím. Z hlubin jeseníckého zemského podloží vyvěrá na povrch silná energie v podobě léčivých pramenů a biogenních prvků, které společně s čistým horským vzduchem dokáží léčit mnohé lidské neduhy.

K jedinečným zážitkům a zároveň nejkrásnějším tipům na výlet patří zdejší vyhlídková místa skýtající impozantní výhledy do údolí a na panorama Jeseníků s nejvyšší horou Praděd. Zdolat výstup na vyhlídku nemusí odradit ani méně fyzicky zdatné výletníky. K většině vyhlídkových míst, které jsou vzdálené jen několik desítek minut chůze od centra města či lázní, vedou značené pěší stezky, které lze kombinovat také s jízdou na kole.

Lázeňská vyhlídka – Heckelovy skály (768 m n. m.)

Netradiční pohled do údolí, na lázně a na vysokou hradbu pohoří



Výhlídka Medvědí kámen.

Hrubého Jeseníku a Rychlebských hor skýtá vyhlídka na Heckelových skalách. Skály byly pojmenovány po Albertu Heckelovi, švagrovi Vincenze Priessnitzze a bývalém vlastníku turistické restaurace Lesní domov nad Českou Vsí. Kdysi vyhlášená turistická chata je dnes již veřejnosti nepřístupná. Na vyhlídku se z Jeseníku vydejte po modré turistické značce, v lázních pokračujte dále po modré přes Rumunský pramen. Na stezce se lze osvěžit u Smrkového a Vilémova pramene nebo obdivovat skalní útvar Antonínovy skály. Vzdálenost od lázní je lehce přes dva kilometry. K vyhlídce lze vystoupat také z České Vsi kolem bývalého Lesního domova a Heckelova pramene. Výhled stojí opravdu za to!

Medvědí kámen a Thylova vyhlídka (907 m n. m.)

Nejen mezi lázeňskými hosty oblíbená skalní vyhlídka Medvědí kámen se nachází v pásmu Studničního vr-



Výhlídka z Heckelových skal na hřeben Jeseníků a lázně.

Foto: Milan Konkol

chu nad obcí Vápenná. Je dostupná po zelené turistické značce spojující jesenícké lázně a jeskyně Na Pomezí. Z vyhlídky je krásný pohled na hlavní hřeben Rychlebských hor a obce Vápenná a Žulová. Vidět je také hřeben Šerák-Keprník. Vzdálenost z lázní je čtyři a půl kilometru. Pod Medvědí kámenem, přibližně o dvě stě metrů níže, naleznete Thylovu vyhlídku. Na skále je vytesán nápis „Thyll's Aussicht“, o zakladateli se ale nepodařilo nic vypátrat. Thylova vyhlídka nabízí krásný výhled

na Rychlebské hory. Stezka ke skalám je lemována historickými lesními prameny a dalšími skalními útvary. K nejzajímavějším patří Hydropatické skály, místo s velkým relaxačním potenciálem a zároveň prvním vytesaným děkovným nápisem Vincenzi Priessnitzovi od francouzského barona Chabota. Vytesaný nápis se bohužel nedochoval, místo něj je zde dnes umístěna mramorová deska. Název hydropatie znamená vodoléčba.

TIC Jeseník

a www.jesenickeprameny.cz

Jaké jarní aktivity plánuje místní spolek Sudetikus?

Spolek Sudetikus je skupina lidí hrdých na místní kulturní i přírodní bohatství, kteří svými aktivitami chtějí posílit zdejší komunitu, podpořit místní výrobce, pěstitele i umělce. Co pro vás připravujeme na nejbližší dobu?

Již tradiční farmářské trhy začaly 16. dubna, další termín bude 21. května. V parku u tenisových kurtů byla obnovena veřejná knihovna. Můžete si z ní knížku půjčit, nebo vzít a vyměnit za jinou. Zvažujeme i vznik čtenářského koutku v Alkronu. První májový týden věnujeme třešňové aleji u Muzikantské stezky,

kterou jsme s vámi společnými silami vysadili na podzim 2017. Slavnost třešní letos nebude, a tak se zajděte na stromy sami podívat, jestli potřebují vytrhat trávu u kmene nebo opravit oplocení. Pokud dojde k polibku, podělte se o něj a pošlete nám jej na alej@sudetikus.cz. Z fotek vyrobíme koláž a tu zveřejníme.

Na sobotu 8. května připravujeme procházku s Lukášem Abtem po historických stezkách na Křížový vrch. Sraz u Priessnitzova sousoší v 10.00.

Restaurant Day v květnu ještě nebude, ale v létě ho uspořádáme vícekrát. Chystáme také úklid náplavky, kde město Jeseník připravuje upevnění kovových schodů. O termínech se dozví-



te na stránkách www.sudetikus.cz nebo na Facebooku *Spolek Sudetikus*.

Martina Seidlerová,
spolek Sudetikus

Adam Fellner sportovcem okresu Jeseník za rok 2020



Adam Fellner v akci. Foto: Jiří Bošek

Nejúspěšnějším sportovcem okresu Jeseník za rok 2020 byl vyhlášen lyžař Adam Fellner z FENIX SKI TEAM Jeseník. Dále byli oceněni také další sportovci:

Kategorie žáci:

Jan Balcárek, FORCE TEAM Jeseník, cyklistika
Tomáš Cenek, Fenix Ski Team Jeseník, běh na lyžích
Jakub Uhřík, FK Jeseník, fotbal

Kategorie žačky:

Anna Kofroňová, La Pirouette Jeseník, moderní gymnastika
Ema Kouřilová, Fenix Ski Team Jeseník, běh na lyžích
Šarlota Staňová, FORCE TEAM Jeseník, cyklistika

Kategorie junioři:

Radek Hřebíček, Bikrosklub Jese-

nik, MTB tým Cycology bike culture, bikros
Marek Juřík, Fenix Ski Team Jeseník, běh na lyžích

Jakub Strouhal, Fenix Ski Team Jeseník, běh na lyžích

Kategorie juniořky:

Jolanta Byrtus, Fenix Ski Team Jeseník, běh na lyžích

Kategorie muži:

Vladimír Kozlovský, Fenix Ski Team Jeseník, běh na lyžích

Jan Pechoušek, Fenix Ski Teamu Jeseník, běh na lyžích

Matyáš Strupek, Tělovýchovná jednota Zlaté Hory, biketeam, cyklistika

Kategorie ženy:

Eliška Bartůňková, Bikrosklub Jeseník, bikros a downhill

Lucie Ditmarová, Team Jeseník, extrémní závody v horách

Kolektivy:

Dynamo Javorník, družstvo starších přípravků, fotbal

Fenix Ski Team Jeseník, smíšené družstvo dospělých, běžecké lyžování

Tělovýchovná jednota Zlaté Hory, biketeam

Kategorie trenér:

Rostislav Sedláček, Fenix Ski Team Jeseník, běžecké lyžování

Osobnost sportu:

František Svačina, Česká Ves

Kateřina Krajanek: Jakub Řezníček, HOT05 Hohenstein

Ernstthal, odchovanec FK Jeseník, fotbal a futsal

Sportovní akce roku:

Křížová stezka 2020, Zlaté Hory

Všem oceněným gratulujeme.

(lut)

Basketbal mi dal samostatnost, kamarády a vyvezl mě za hranice země, říká Josef Potoček, trenér místní mládeže

Basketbal prožil v Česku obrovskou vlnu zájmu během mistrovství světa v roce 2019 v Číně. O českém týmu v čele s Tomášem Satoranským se bavil celý svět, šesté místo bylo obrovským úspěchem. O tom, jak se basketbalu daří v Jeseníku, jsme si popovídali s trenérem mládeže Josefem Potočkem.

O basketbalu se teď v Česku hodně mluví, jak si stojí spojení Jeseník a basketbal?

Basketbal patří dlouhodobě mezi tři nejoblíbenější sporty na světě. Jeho obliba roste i v Česku, není to jen z důvodu obrovského úspěchu reprezentace mužů na mistrovství světa, ale dlouhodobé práce federace na poli mládeže či mládežnických trenérů, ale i profesionálních klubů dospělých, kteří mladé hráče zapojují. V Jeseníku byl basketbal vždy součástí sportovní rodiny, kdy po malé pomlce zažívá díky obětavosti mládežnických nadšenců v posledních letech svou obrodu.

Základem každého klubu je jeho mládež. Jak to vypadá s tou naší v Jeseníku? Je mezi místními o basketbal zájem?

Klub v Jeseníku momentálně začal budovat mládež od piky. Dnes má družstvo kategorie U12 mix a mladší děti, ze kterých jsme chtěli vybudovat také mladší kategorie. Bylo by to pro sezonu 2021/2022. Bohužel kvůli tomu, že jsou zavřená sportoviště, uvidíme, jestli budeme moci tyto plány realizovat. Co se týká zájmu, věřím, že se tento sport bude dětem líbit. Samozřejmě, že spoléháme i na jeho oblibu u rodičů. Také jsem k tomuto sportu dovedl syna, který chtěl hrát fotbal.

Pracoval jste u mládeže na basketbalovém svazu, vámi vedené týmy se staly mistry republiky v kategoriích do 12 resp. 13 let. Co považujete za hlavní pilíře práce s mládeží?

Když jsem začal v Basketbalovém klubu Pardubice pracovat s ročníkem

1999, ovlivnilo mou práci několik aspektů. Prvním byla síla a budoucnost klubu, ve kterém děti pracují, druhým pak nastavení cílů. Kvalitou trenérské práce rozumějte profesionální trenéry mládeže s obrovskou mírou zkušeností, kteří vám neváhají kdykoliv pomoci či poradit. Proto jsem i své služby klubu v Jeseníku nabídl, protože toto mě posunulo nejvíce. Zázemí je v Jeseníku skvělé, krásná hala, možnosti trénovat několikrát týdně a to za minimálního finančního příspěvku. A posledním jsou cíle. Cílem je naučit děti milovat tento sport, milovat klub, který reprezentují, milovat a být hrdý na své město a samozřejmě i na svou vlast. Pochopit, že trenér může pomoci rodičům s výchovou jejich dětí v dobrém kolektivu, k respektu ke spoluhráčům a soupeři. A v neposlední řadě naučit děti věřit ve své kvality a v to, že za dobře vykonanou práci v tréninku by měla přijít odměna ve výsledku při zápase, že zvítězí ten lepší, ne ten z většího města. Rád bych také, aby děti měly vzory z vlastního oddílu.

Má jesenícký basketbal ambice také v kategorii dospělých?

Já si osobně myslím, že dospělí jsou poslední kategorie mládeže, tedy je to pomyslný vrchol pyramidy. Když klub nemá mládež, nemůže mít dobrý celek dospělých. Ambice dospělých v Jeseníku budou ve chvíli, kdy jim na záda bude dýchat šikovný dorost.

V Jeseníku vyrostla nová sportovní hala, kterou jsme si ale zatím moc



Josef Potoček se svými svěřenci na tréninku v jesenícké hale. Foto: archiv klubu

neuzili kvůli aktuální koronavirové situaci. Jak ale vnímáte vy či vaši kolegové posun, který místním sportovcům nová hala nabídla?

Nová hala je úžasná pro každý halový sport, basketbal si ji užívá. A za to patří veliké poděkování městu Jeseník. Na druhou stranu jsem byl správce basketbalové haly a byl jsem i u dalších projektů sportovišť a haly v Pardubicích. Hala nabízí všem sportům, které mají zájem – futsal, florbal, basketbal či horolezci – sportovní trénink a vyžití. Bohužel nepočítá s větším počtem diváků, tím i třeba s pořádáním akcí typu mistrovství republiky minižáků v basketbalu. A vzhledem k tomu, že povrchem není palubovka, omezuje to možnost odehrání některých soutěží, k kterým tento povrch není dovolen.

Jak zasáhla aktuální situace váš klub?

Náš klub nemůže trénovat, nehrájeme zápasy, neposouváme se. V této sezoně, která za chvíli skončí, jsme trénovali jen minimálně. Jen doufám, že děti neztratí chuť vrátit se ke sportu.

Jak bylo zmíněno, pracoval jste také pro Českou basketbalovou federaci. Projevil se dle vašich informací v Česku po mistrovství světa v roce 2019 zvýšený zájem o basketbal?

Z mého pohledu se tento úspěch mužů v rámci zájmu u dětí projevil, ale projevil se hlavně tam, kde se dlouhodobě hraje.

Přesuňme se k vaší osobě, do Jeseníku jste se přistěhoval celkem nedávno, co vás sem přilákalo?

Do Jeseníku jsem přijel poprvé

v prosinci 2017, zamiloval jsem si jeho okolí, zamiloval jsem si město a zamiloval jsem se.

Jako hráč jste si zahrál druhou nejvyšší soutěž, poté jste se stal úspěšným trenérem mládeže. Co vám tento sport dal do života?

Basketbal byl pro mě v raném mládí vším. Chodil jsem po městě, jestli nepotkám trenéra, aby mi řekl ahoj. Dal mi samostatnost, dal mi kamarády, ukázal mi krásu sportu a vyvezl mě za hranice naší země. Díky basketbalu jsem se i oženil. Jako trenér jsem si s basketbalem užil zase něco jiného – štěstí a pýchu na hráče, které jsem trénoval, obrovské pocity radosti nad jejich úspěchy, obdiv nad soupeřem, chuť dál a dál pracovat a být lepší.

V Tokiu se poprvé na olympijských hrách objeví kromě basketbalu také basketbal 3x3. Co říkáte na vývoj této odnože basketbalu?

Hra na venkovních hřištích tři na tři mě osobně neoslovila. Vždy budu fandit našim týmům, ale významním jsem hlavně pro basketbal 5x5 v hale.

Co byste závěrem vzkázal fanouškům basketbalu v Jeseníku?

Byl bych moc rád, aby v Jeseníku basketbal patřil mezi nejoblíbenější sporty. Abychom přivítali tolik zájemců, až by se nám z toho točila hlava. Takže bych moc rád co nejdříve přivítal nové zájemce v co největším počtu. A jak jsem slíbil klubu, když budou děti, které budou mít zájem trénovat a hrát, bude určitě zajímavý basketbal za pár let i pro jesenícké diváky.

**Za rozhovor děkuje
Jan Mrosek**



Josef Potoček při svém působení u pardubické mládeže. Foto: archiv Josefa Potočka