



**STUDIE VYUŽITÍ ÚZEMÍ**


**SMETANOVY SADY**

**JESENÍK**

**10/2008**

OBJEDNATEL:	MĚSTO JESENÍK	IČO: 00302724
SÍDLO:	Masarykovo náměstí 1/167, 760 01 Jeseník	
AKCE	<b>REKONSTRUKCE PARKU SMETANOVY SADY V JESENÍKU</b>	
STUPEŇ:	STUDIE - VYUŽITÍ ÚZEMÍ	DATUM: 10/2008

ČÁST DOKUMENTACE: **TEXTOVÁ ČÁST**

ZHOTOVITEL: SAFE TREES, s.r.o. Na Štěpnici 945 665 01 Rosice tel: 602 742 607 fax: 546 412 395  SAFE TREES	ZODPOVĚDNÝ PROJEKTANT: Ing. PŘEMYSL KREJČÍŘÍK, PhD.	RAZÍTKO:	PARÉ:
	VYPRACOVAL: Ing. KATEŘINA NEHYBOVÁ		

## Obsah

### TEXTOVÁ ČÁST

I.	PRŮVODNÍ ZPRÁVA.....	1
A.	IDENTIFIKACE STAVBY.....	1
1.	Stavebník .....	1
2.	Zhotovitel:.....	1
3.	Název stavby:.....	1
4.	Charakteristika stavby: .....	1
5.	Místo stavby: Jeseník.....	1
6.	Stupeň: Studie využití území.....	1
7.	Datum: 10/2008.....	1
B.	STAVBA.....	1
1.	Dosavadní využití a účastníci: .....	1
2.	Ochranná pásma a chráněné zájmy.....	1
C.	LOKALIZACE PARKU.....	2
II.	HISTORICKÝ PRŮZKUM .....	3
A.	POPIS JEDNOTLIVÝCH STAVEBNÍCH OBJEKTŮ.....	7
1.	SO1 Rekonstrukce Aleje nářků.....	7
2.	SO2 Rozšíření dětského hřiště .....	7
3.	SO3 Systém odpočívadel.....	8
4.	SO4 Multifunkční pobytové zóna.....	8
5.	SO5 Přírodní divadlo .....	9
6.	SO6 Mokřad .....	10
7.	SO7 Umístění lavice s reliéfem Návrat z lovu .....	10
8.	SO8 Cestní síť.....	10
III.	ROZPOČET.....	11

### PROJEKTOVÁ ČÁST

- A. ČLENĚNÍ FUNKCÍ
- B. POPIS STÁVAJÍCÍHO STAVU A PLÁN KÁCENÍ
- C. POPIS ZAHRADNĚ-ARCHITEKTONICKÉHO ŘEŠENÍ A PLÁN VÝSADEB

## I. PRŮVODNÍ ZPRÁVA

### A. IDENTIFIKACE STAVBY

#### 1. Stavebník

Město Jeseník  
Masarykovo náměstí 1/167, 790 01 Jeseník  
V zastoupení: František Chovanec  
Vedoucí oddělení investic a rozvoje, odboru  
stavebního úřadu, majetku a investic MěÚ Jeseník

IČO: 00302724

#### 2. Zhotovitel:

Ing. Jaroslav Kolařík, PhD.  
SafeTrees, s.r.o.  
Na Štěpnici 945, 665 01 Rosice  
Tel: +420 602 742 607  
Fax: +420 546 412 395  
IČO: 26935287, DIČ: CZ26935287

Zodpovědný projektant: Ing. Přemysl Krejčířík, PhD.  
Vínohrady 1039, 691 42 Valtice  
Tel: 604 83 45 27  
IČO: 676 11 591, DIČ: CZ7303074053  
Autorizovaný zahradní a krajinářský architekt ČKA 3289

Projektant: Ing. Kateřina Nehybová, 413 01 Roudnice nad Labem, Na Výsluní 2400  
Tel: +420 777 846 115

#### 3. Název stavby:

Studie – využití území: Smetanovy sady, Jeseník

#### 4. Charakteristika stavby:

Na základě požadavku města Jeseník byla vypracována studie využití území městského parku Smetanovy sady, navazuje částečně na projekt rekonstrukce a nového trasování přípojek k pramenům (Projekce, s.r.o. Šumperk) a projektu rekonstrukce pěšiny od Bělé na ulici Horova (Dodavatelstvo – Inženýrská kancelář, s.r.o., Jeseník)

#### 5. Místo stavby: Jeseník

#### 6. Stupeň: Studie využití území

#### 7. Datum: 10/2008

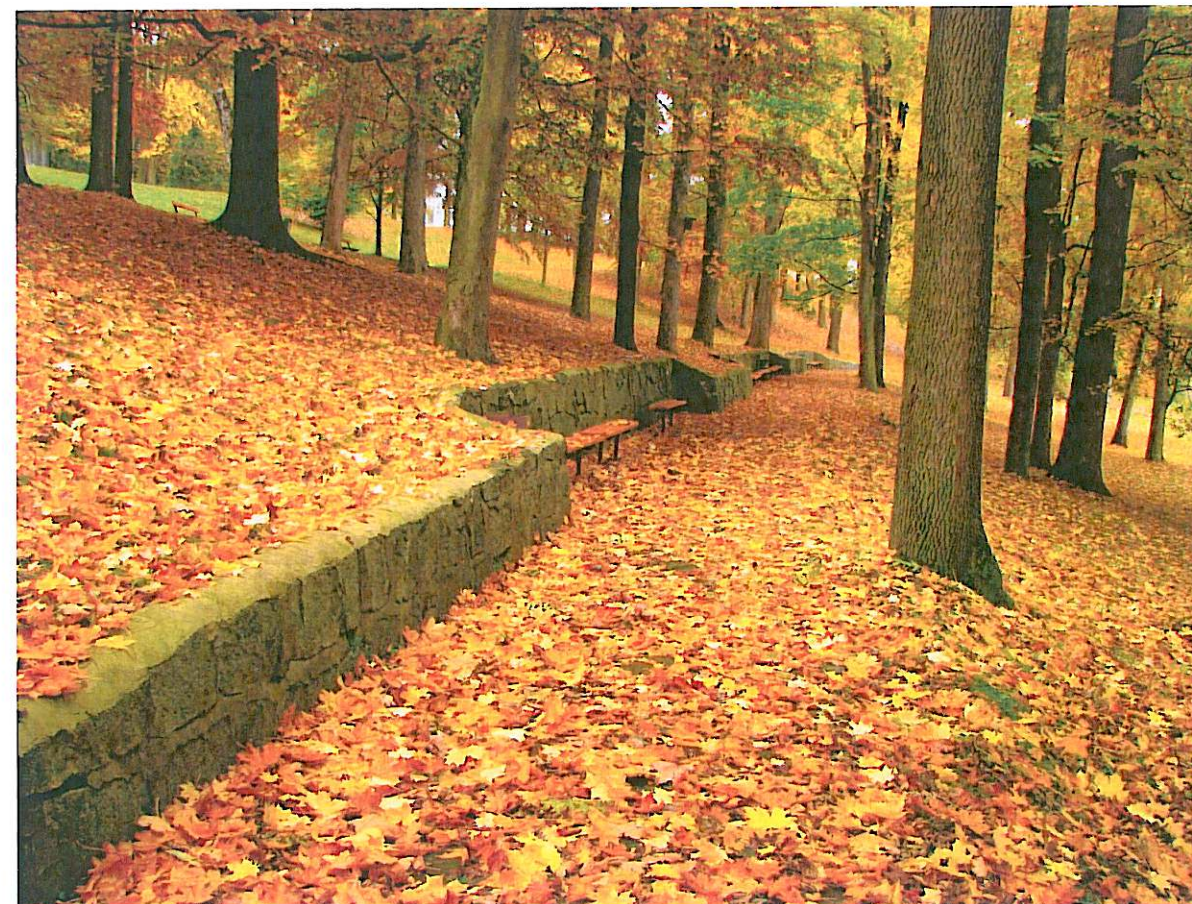
### B. STAVBA

#### 1. Dosavadní využití a účastníci:

V řešeném území nebude změněno funkční využívání. Účastníkem je město, majitelem veškerých pozemků je město.

#### 2. Ochranná pásma a chráněné zájmy

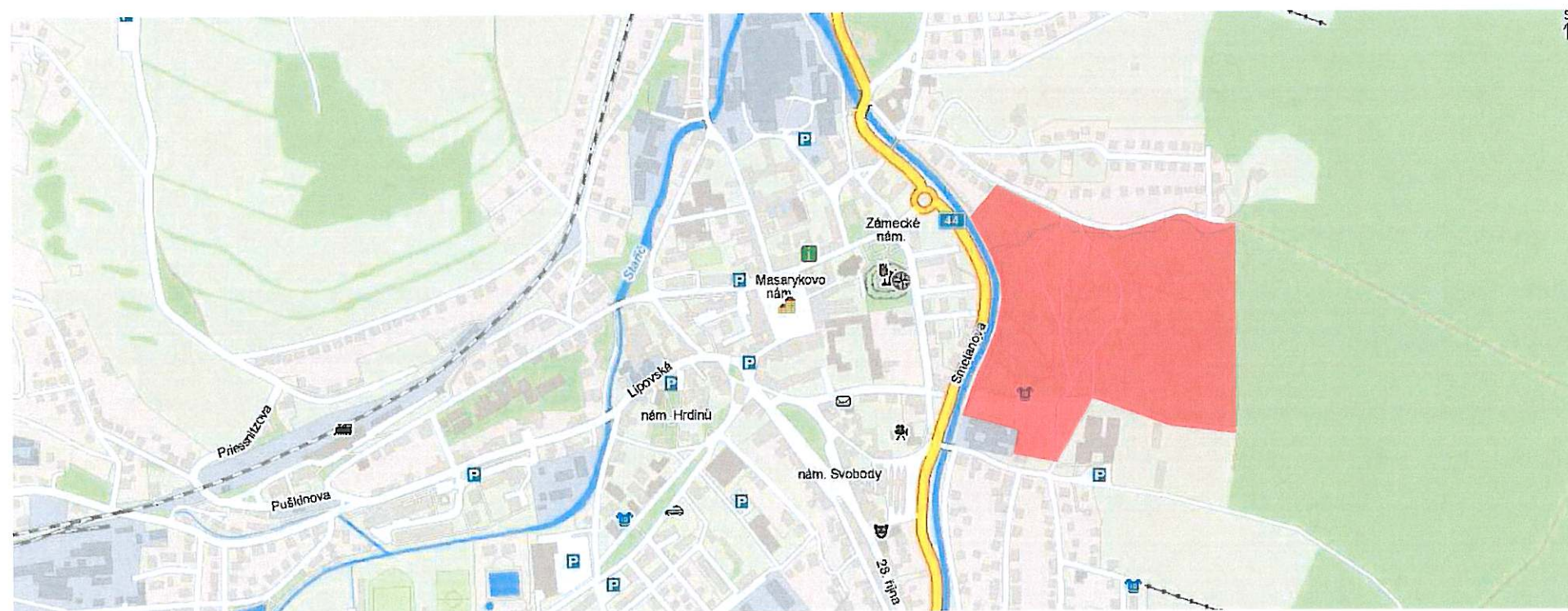
Park nepodléhá zvláštní ochraně, pouze Priessnitzův pomník je chráněnou památkou. Studie je vypracovávána v souladu s platným územním plánem.



### C. LOKALIZACE PARKU



Mapa B: Umístění parku v rámci blízkého okolí

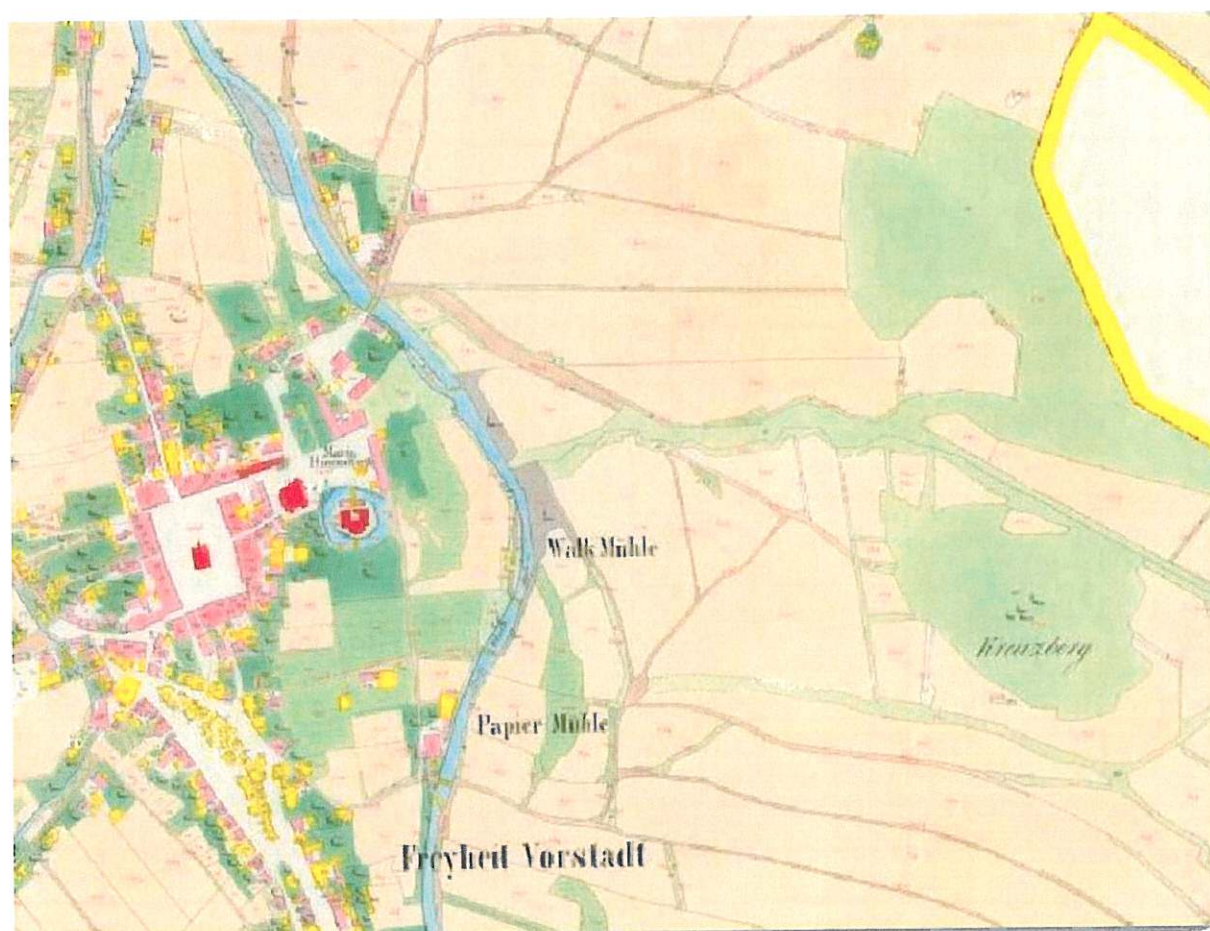


Mapa A: Lokalizace parku v rámci města

## II. HISTORICKÝ PRŮZKUM

Dnešní Smetanovy sady vznikaly postupně ze dvou částí: Josefovy zahrady a Městského parku, na něj navazoval Městský les, který bylo možno chápat jako lesopark.

Josefova zahrada (později nazývaná také Raymannova) zabírala rovinnou část dnešních sadů. Až do 18. století byla v tomto prostoru divoká houština a plochu pokrývaly hromady sutí. Továrník Josef Raymann (1770-1844), kterému pozemek patřil, nechal sut odstranit, prostor zplanýrovat a upravit a vysázel exotickými stromy. Stalo se to údajně v roce 1810. Mapa stabilního katastru z roku 1836 tyto úplně nepotvrzují. V místě zahrady jsou zanesena pole a nad nimi louky bez stromů. Kolem řeky Bělé je však zakreslen úzký pruh dřevin, nepochybně část dnešní bukové aleje. Navíc přímo u ní ústí most přes řeku, který toto místo spojoval s nedalekým bělidlem, které patřilo Raymannům. Zahrada zřejmě dostala jméno podle jejího zakladatele Josefa Raymanna.

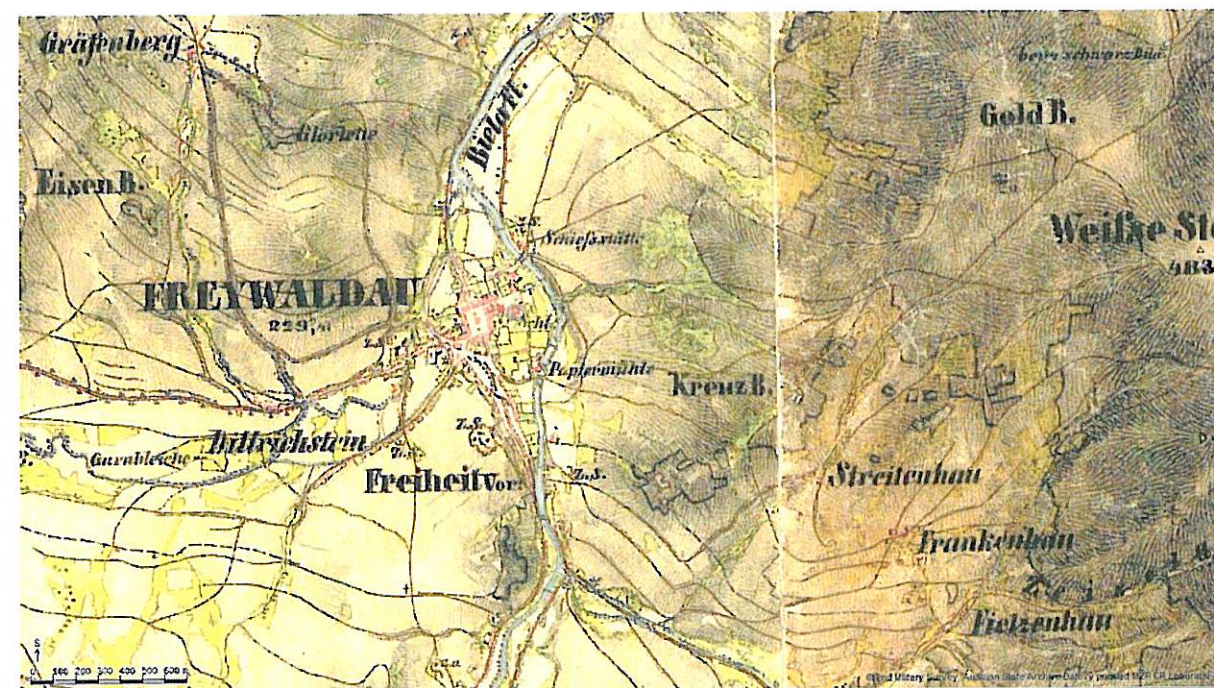


Obr. 1: Mapa stabilního katastru, rok mapování 1836; zdroj: <http://historickemapy.cz/kz>

Nad Josefovou zahradou vzniklo již v první polovině 19. století několik pramenů. Oblíbeným místem procházek lázeňských hostů, kteří byli ubytováni ve Frývaldově, se stal také vrchol Křížového vrchu, na němž stála dřevěná kaple.

Stráň nad Josefovou zahradou až na křížový vrch, byla v té době úplně holá, zarostlá leda nějakými nálety. V dolní části, v místech pozdějšího městského parku bylo uváděno pole, resp. úhor. Přesto zde, díky dobrodincům, tak jako nahoře na Gräfenbergu vznikaly prameny a jistě i nové cesty, které měly zpříjemnit cestu ke kostelíku. V roce 1846 založil holandský důstojník baron Tyndal pramen, který dostal jeho jména Tyndal Quelle, U stezky). Voda původně vytékala z kovového džbánu.

V roce 1848 sebrali angličtí lázeňští hosté z návodu Matyldy Dashwodtové 900 zlatých a nechali postavit z lipovského mramoru třídlílný pomník s anglickým nápisem: "Vincenci Priessnitzovi postaven Angličany MDCCCXXXVIII".



Obr. 2: Výsek z historické mapy z let 1836 - 1852; zdroj: [www.seznam.cz](http://www.seznam.cz)

Další významný krok v tvorbě kultivované zeleně v sledovaném prostoru byl učiněn v roce 1848. Adolf Raymann (1799-1883), syn - zakladatele Josefovy zahrady, zadal z podnětu městského syndika Dubanského chudým dělníkům práci, při níž byl zalesněn kus holého kopce pod Křížovým vrchem. Prostor byl později nazván Městským lesem. Rozsah zalesnění obsáhl pouze dolní prostor městského lesa (viz příloha 5), protože k další velké výsadbě došlo za 40 let. Jak vyplývá z pozdějšího textu, vysázeny byly především smrky.

Křížový vrch a přilehlý Zlatý chlum byly obrovským rezervoárem pitné vody. Někdy kolem roku 1850 byl z podnětu barona Wesselényiho postaven první městský vodovod. Byl tažen dřevěným potrubím a vedl z Křížového vrchu přes dnešní náměstí Svobody a napájel tři kašny.

V roce 1863 byl založen Alžbětín pramen.

Po několikaletém zjevném útlumu v tvorbě nové zeleně nastal nový impuls v roce 1883 po založení Okrašlovacího spolku. Ten sice svou činnost zaměřil hlavně na zeleň v samotném městě, uplatnění však hledal i v Josefově zahradě. Ta byla stále ještě soukromým majetkem, Raymanové ji však pro veřejnost neuzavírali. Proto zřejmě mohlo dojít k tomu, že z popudu Okrašlovacího spolku byla zahrada v roce 1883 doplněna kvetoucími křovinami a došlo i k výsadbě několika stromů.

Nové městské zastupitelstvo rozhodlo v roce 1888 o zalesnění. V srpnu toho roku se práce zahájily a na úpatí Zlatého chlumu kolem Křížového vrchu bylo vysazeno 85.000 smrků, 8000 jedlí, 6000 modřínů, 15.000 bříz a 500 borovic. Ke kostelíku sv. Anny na Křížovém vrchu byly vybudovány cestičky. Když frývaldovská sekce Moravsko-slezského sudetského horského spolku otevřelo na Zlatém chlumu v roce 1899 slavnostně rozhlednu, byla výletní trasa prodloužena až na tento vrchol.

Z hojně vycházejících průvodců po okolí Frývaldova se lze dozvědět alespoň zlomek podoby Městského lesa. K roku 1890 se uvádí, že u pramene císaře Franze Josefa je rovný a velký prostor s několika stoly a lavicemi. Pramen se stal oblíbeným místem zábavy pro děti.

Ve stručném popisu Městského lesa z roku 1893 se uvádí, že porost byl z převážné části v dobrém stavu. Byl sice smíšený, větší část stromů však tvořily smrky. Dále zde rostly modřiny, borovice, jedle (ty velmi málo), břízy a buky. Les byl udržován, kromě úprav cest a pramenů, majitelem, tzn. městem. Cesty založila a upravila lázeňská komise a vedly k četným, mnohdy monumentálním pramenům, hlavně císaře Franze Josefa a Anglickému, a na vyhlídce, např. na Křížový vrch s kostelíčkem sv. Anny.

Nejdůležitějším činem tohoto období bylo usnesení městského zastupitelstva z 28. září 1893, které rozhodlo o zřízení městského parku. Konečně měl být využit a zkulturněn prostor mezi Josefovou zahradou a Městským lesem, kde zatím rostlo pouze divoké houští a stromy (volné místo je patrné např. na příloze 10, kde je také vidět nestejně zalesnění Městského lesa). Myšlenka se zrodila v hlavě Phillipa Kleina, který spolu se svými přáteli Adolfem Nitschem a Edmundem Wolfem pro ni získal podporu v tehdejší obecním zastupitelstvu a především u Aloise Regenharta. Všichni tito pánové byli členy Okrašlovacího spolku.

Bylo stanoveno, že se Městský park bude rozkládat nad "Josefovou zahradou", v prostoru od cesty u Pramene městského parku (U Iva) až nahoru k Anglickému prameni - na "Esplanadu", na severní straně k Bergstraße (dnes J. Hory) a na jihu k polím hackenbergského hospodářství.

Záměr města nepochybně souvisel s výstavbou exkluzivní vilové čtvrti, která probíhala na přelomu 19. a 20. století v sousedství parku, v dnešní Horově ulici.

Z dopisu starosty Frývaldova zasláního 11. srpna 1895 Adolfu Nitschemu, předsedovi výboru, který měl na starosti vytvoření městského parku, vyplývá, že práce byly zahájeny a plocha byla z části osázena. Akce však zjevně postrádala nějakou koncepci. Zastupitelstvo se proto usneslo, že výbor, jehož členy byli dále dr. Schmetana a Eduard Wolf, zajistí do 1. prosince 1895 plán dalších úprav a rozpočet nákladů. V té době se ve Frývaldově zdržoval zahradník vévody Ratiborského, který Regenhartově rodině zakládal podle vlastního návrhu soukromý park. Tohoto odborníka (jeho jméno není bohužel uvedeno) přesvědčilo město ke spolupráci na zpracování návrhu městských sadů. Na mírně stoupající ploše založil park v anglickém stylu, tzn., že velké plochy trávníku osadil vybranými křovinami a stromy. Na jižním konci promenády bylo možno ještě v roce 1925 spatřit zbytky štoly po důlní činnosti. O celý park se čtyřicet let staral městský zahradník Ernst Kreutzer, který měl nad Rumpelovým pramenem štěpnici.

Díky množství pramenů na Křížovém vrchu a Zlatém chlumu, bylo možno vybudovat pod "Esplanadou" rezervoár na vodu odkud byl v roce 1897 vídeňskou firmou Rumpel & Waldek vybudován nový vodovod (dostal název "Vodovod císaře Franze Josefa"). Uvádí se, že tak byla získána nejlepší voda na území rakouského Slezska.

V roce 1900 věnoval frývaldovský měšťan a obchodník Emil Laborandi, a o tři roky později jeho manželka, Okrašlovacímu spolku celkem 3000 Korun. V městském parku bylo podle obchodníka nazváno jedno odpočinkové místo - "Laborandi-Ruhe".

V roce 1903 se město rozhodlo, že provede radikální přeměnu Městského lesa. 1. května 1903 zaslalo městské představenstvo dopis Theodoru Micklitzovi, c.k. vrchnímu lesnímu radovi ve Vídni dopis, z něhož vyplývá zájem o nové zalesnění a celé přetvoření Městského lesa, tak aby z něho v budoucnosti mohly vzniknout nové sady. S Micklitzem bylo o věci při jeho návštěvě Frývaldova jednáno a zastupitelstvo jej proto žádalo o laskavé zaslání kultivovaných plánů.

Micklitz odpověděl Frývaldovským dopisem s obsáhlým odborným posudkem (datován je 2. července 1903). V úvodu uvedl, že nabídku pro své milé "rodné město" rád přijímá. Pak vyzvedl význam světoznámých lázní a vyslovil myšlenku, že by městský les neměl být zdrojem pro větší výnosy dřeva, ale měl by být uzpůsoben jako přírodní park, sloužící v první řadě obyvatelům města a lázeňským hostům ke krásným a příjemným procházkám. K lesnickým účelům může obec koupit okolní pole a zalesnit je. Esteticky vnímavý člověk nevidí přirozenou krásu v hospodářském lese, kde stromy ztrácejí svou individualitu v šablonovitosti řad, ale hledá ji ve změnách, ve věčné a přirozené proměně, tak jak ji nabízí sama příroda.

Z textu dále vyplývá, že přibližně před 20. lety bylo získané pole pod kostelíčkem sv. Anny - s výjimkou parku pod Anglickým pramenem - téměř výhradně vysázeno smrky. Nebylo prý ponecháno jediné volné místo. V poslední době byl les vyčištěn od bříz, olší a

osik a vyčištěná místa se osázela modřiny. Na promenádě u Anglického pramene byla provedena rovnoměrná prořezávka. Vyčištěn byl prostor u pramene Franze Josefa a holé místo bylo opět bez mezer osázeno smrky. Celá akce směřovala k hospodářskému využívání lesa bez jakékoliv snahy po estetičnosti. Výjimkou byl prostor poblíž Alžbětina pramene, který byl přetvořen umně a citlivě, s úmyslem vytvořit zde park.

Pokud chce město v prostoru vytvořit lesopark, musí se zřeknout hospodářských výnosů. Tvorba lesoparku neměla spočívat ve



Obr. 2: Speciální mapa z vojenského mapování z roku 1916; zdroj: [www.sznm.cz](http://www.sznm.cz)

vysazování zahradních pěstěných stromů, ale v rozmanitosti věku stromů a jejich uspořádání.

V lednu 1904 členové městského zastupitelstva Micklitzův posudek přijali, což znamená, že úpravy lesa byly poté zahájeny. Svědčí o tom konečně dopis z 15. března 1904, v němž byl pan rada informován, že pozdní příchod jara ohrozil práce. Z korespondence, která mezi městem a Micklitzem dále probíhala, nevyplývá, že by byl posudek doplněn nějakým projektem, v každém případě se s největší pravděpodobností nedomochoval.

V roce 1906 učinila firma Regenhart & Raymann šlechetné gesto a převedla "Josefovou zahradu" do majetku města. Od tohoto data se oba parky spojily i formálně.

S blížícím se datem stého výročí narození V. Priessnitze (1799), bylo rozhodnuto postavit v Městském parku jeho pomník. Již v roce 1897 vznikl výbor, který měl záležitost na starosti. Do roku 1902 byly odevzdány čtyři návrhy pomníku, z nichž komise vybrala na první

místo práci sochaře Josefa Obetha (1874-1961). Realizace projektu se protáhla až do roku 1909, kdy bylo sousoší 25. července konečně odhaleno.

V souvislosti s další snahou o zvelebení lesního parku zaslal Georg Eckert v roce 1920 městské radě dopis, v němž navrhoval další úpravy. Mimo jiné také konstatoval, že proměna lesa podle návrhu vrchního lesního rady Micklitze byla vcelku provedena. Práce však měly pokračovat vysazováním stromů, které sice nedávají žádný užitek v těžbě dřeva, ale budou přínosem estetickým, protože téměř bez výjimky v lese převažovaly smrky.

V závěru dopisu označil lesní park na křížovém vrchu za drahoukam nejen Frývaldova, ale celého. Co z těchto představ se uskutečnilo, není z dochovaného materiálu zjevné. Vzhledem k poválečné situaci došlo přinejmenším k jejich oddálení.

Pramen císaře Franze Josefa byla přírodní pyramida s reliéfem mocnáře. Ten byl podle německé kroniky po příchodu Čechoslováků do Frývaldova rozbit neznámým pachatelem. V roce 1925 byl pramen přejmenován na pramen Phillipa Kleina, podle někdejšího starosty města, který měl velkou zásluhu na zřízení Městského parku. Kleinův reliéf byl slavnostně odhalen frývaldovskou sekcí Sudetského horského spolku 5. července 1925.

V zimě 1926 se prolomil přístřešek nad Priessnitzovým pomníkem a sousoší bylo z části poškozeno.

30. prosince 1927 nabídl šumperský zahradní architekt a inspektor městských parků v Českém Těšíně (jméno neuvedeno) městské radě ve Frývaldově své služby. Starosta dr. Ramert mu odpověděl, že město v současné době o jeho jeho avizované práce zájem nemá.

U bukové aleje Josefových zahrad byl v roce 1933 osazen mramorový kámen s nápisem připomínajícím zakladatele zahrady Josefa Raymanna a skutečnost, že "Raymannův park" věnovala městu firma Regenhart & Raymann. Na pomníčku byl letopočet 1810-1910, což měla být doba vzniku zahrady a datum jejího předání městu Frývaldovu. Druhý údaj však nesouhlasí s tradicí, že k předání došlo již v roce 1906.

V roce 1934 byla v parku odhalena Goethova lavice, zhotovená z bílého mramoru. Jednalo se o životní dílo sochaře Paula Stadlera, rodáka z Frývaldova.

Patrně počátkem 50. let byly sady přejmenovány na Park oddechu Julia Fučíka. Jeho údržba, a to se týká i 60. let, byla podle všeho zanedbávána. V letech 1956 až 1960 bylo vybudováno přírodní divadlo. Staré přírodní jeviště v dolejší části parku bylo zrušeno. Na přelomu 50. a 60. let byla na Křížovém vrchu vybudována sáňkařská dráha, která patřila k nejlepším v republice. V roce 1962 se zde konalo mistrovství republiky.

Patrně někdy v 60. letech byly v parku vybudovány tenisové kurty. Při stavbě byl skácen poslední z tisů, kterých zde v minulosti v okolí města rostlo velké množství.

30. července 1971 provedl Zahradnický podnik Trlicová v rámci připravované rekonstrukce soupis dřevin.

Stav parku, jehož plocha má zhruba 65 tisíc m<sup>2</sup>, byl havarijný. V srpnu 1971 zpracovala Ing. M. Trlicová projekt rekonstrukce cest, který tvořil I. etapu celkových rekonstrukčních prací. Základní vrstevnicové cesty spojující ulice Horovu a Čapkovu byly podle tohoto materiálu ve vyhovujícím stavu a neměly být měněny, počítalo se však, že budou pokryty asfaltovým kobercem. Zcela nevyhovující byla chodníková síť propojující park a jednotlivé cílové body, jimiž byly pramen U lva, Priessnitzův pomník, letní divadlo a Anglická promenáda (u Anglického pramene). Cesty ve spodní části parku měly zachovat původní trasování, jejich výměru však chtěl projektant zredukovat na polovinu. V parterové části se počítalo se zrušením některých chodníků. I boční cesty měly být vyasfaltovány, část, podobně jako odpočívadla, vydlážděn. Dále měly být ve svahu u odpočívadel provedeny ze žuly zárubní zídky a dvě schodiště z lomového kamene. V prosinci 1971 předložila Ing. M. Trlicová projekt II. etapy celkové rekonstrukce. Týkala se asanace nevhodných dřevin, modelace terénu, úpravy svahů a obnovy trávnickových ploch, dosadeb stromů a zejména keřů. To vše v souladu se závěry Generelu zeleně města a lázní Jeseník, který byl

předtím zpracován a schválen. Podle Osazovacího plánu zeleně mělo dojít k výsadbě několika set listnatých a jehličnatých stromů a několika tisíc kusů nízkých jehličnanů, listnatých keřů a dalších rostlin. Velkorysé plány se zjevně uskutečnily jen v omezené míře. K největším zásahům asi došlo v parteru parku.

14. října 1987 provedl docent Alois Černý z brněnské VŠZ a ing. E. Damcová znalecký posudek o zdravotním stavu přestárých stromů ve Smetanových sadech. Provedli soupis vesměs dřevokaznou houbou nebo hnilobou napadených stromů a většinou doporučili jejich zmýcení. V tomtéž roce v říjnu 1987 Ing. E. Damcová provedla inventarizaci zeleně Smetanových sadů. V lednu 1992 dokončila Ing. E. Damcová (Zahradní a krajinářská architektura Brno) Projekt obnovy parku - II. etapa (Projekt obnovy parku - I. se zpracovateli historie nepodařilo objevit). Projekt řešil prostor střední části parku (15.300 m<sup>2</sup>) nad Pomníkem V. Priessnitze a letním kinem, který v minulosti tvořil hlavní odpočinkovou louku parku. Stromy zde byly velmi kvalitní, postupně se však ztrácely v souvislých porostech náletových dřevin. Plocha pozbyla rekreační význam a proměnila se místy v neproniknutelnou, nenavštěvovanou houštinu. Tento stav vznikl tím, že na ploše nebyla celá desetiletí prováděna pravidelná údržba. V lednu 1993 předložila Ing. E. Damcová Projekt obnovy parku III. etapa. Řešena byla plocha 12.445 m<sup>2</sup>, která je vymezena komunikacemi ve střední části parku a hlavní komunikací u Anglického pramene. Stav této části byl označen za havarijný. Plochy byly zcela zarostlé náletovými dřevinami, protože se zde po desetiletí neprováděla elementární údržba. Kvalitní dřeviny, které v minulosti tvořily kostru parku, byly silně poškozeny. Z toho se odvíjel postup rekonstrukce. Kromě toho bylo navrženo odstranit jednu řadu lipové aleje, která lemovala komunikaci u Anglického pramene. Stav těchto stromů si tento radikální zásah údajně vyžadoval. Porost měl být naopak doplněn výsadbou stromů i keřů - ty měly být použity v příkrých svazích s funkcí protierozní ochrany.

1994 V lednu až dubnu 1994 zpracovala Ing. E. Damcová Projekt obnovy parku - IV. etapa. Jednalo se o prostor mezi Priessnitzovým pomníkem a ulicí Horovou a svah u Anglického pramene. Území kolem vodárny nebylo do rekonstrukce zahrnuto pro nedostatek finančních prostředků. Projekt řešil: zdravotní probírky ve stávajícím porostu, pěstební zásahy - stromové patro, obnovu bylinného patra, vytvoření sběrného koryta vody z Anglického pramene (při opravě pomníku nebyl vyřešen odtok) a obnovu komunikací. K odstranění byly určeny především poškozené dřeviny a nálety. Nepočítalo se s žádnou dosadbou. Samostatným projektem byla řešena otázka odvodnění mokřin, kterou zpracovala Projektová a inženýrská kancelář Brno v červnu 1994.

V roce 1997 byla provedena IV. etapa rekonstrukce Smetanových sadů, která spočívala v odvodnění - svedení povrchových vod z louky nad Priessnitzovým pomníkem s vyústěním do nově vybudovaného rybníčku. Dále bylo provedeno kácení havarijných stromů.

Roku 1999 byla provedena rekonstrukce Anglického pramene a pramene U lva.

Roku 2000 město Jeseník získalo zpět do svého vlastnictví Městský les.

Seznam pramenů v Josefově zahradě, Městském parku a Městském lese - v závorce letopočet vzniku:

1. Amalien Quelle (ve 30. letech již neuváděn)
2. Antoni Quelle
3. Diana Quelle
4. Eduard Quelle
5. Elisabeth Quelle (1863) - dnes pramen Na Horově
6. Englische Quelle (1848) - dnes Anglický pramen
7. Franz Josef Quelle (Kaiser F. J. Q. - od r. 1925 Filip Klein Quelle) - dnes pramen U vousáče
8. Griechische Quelle (viz příloha 13) - dnes Řecký

9. Marien Quelle

10. Rumpel Quelle (1906 - podle budovatele městského vodovodu)- dnes pramen Skalka

11. Ruschische Quelle (ve 30. letech již neuváděn)

12. Stadtpark Quelle - dnes pramen U lva

13. Tindal Quelle (18~90) - dnes pramen U stezky

14. Touristen Quelle (vznikl ve 20. století)

15. Ursprung Quelle (vznikl ve 20. století - název podle někdejšího starosty města)

16. Wilhelm Quelle (ve 30. letech již neuváděn) (viz. [www.arboristika.cz](http://www.arboristika.cz), Jiří Janočko)

## A. POPIS JEDNOTLIVÝCH STAVEBNÍCH OBJEKTŮ

### 1. SO1 Rekonstrukce Aleje nářků



Ve stávajících porostech Smetanových sadů je stále zřetelná původní koncepce výsadeb. Ta se prováděla v menších či větších skupinách doplněných několika výraznými soliterami. V nejspodnější a nejméně frekventované části parku jako logický doprovodkomunikací vznikla i velmi hustá buková alej. Díky současnému stavu aleje, který přestává být dlouhodobě udržitelný a na základě dendrologického průzkumu, projektant došel k závěru, že je potřeba celý tento liniový prvek obnovit. Zvolen bude jiný taxon (doporučen je *Acer pseudoplatanus* - javor klen) a výsadba je navržena v příznivějším sponu. To dovolí stromům dobře se rozvíjet, aniž by do budoucna vyžadovaly intenzivní údržbu, jakou by byla potřeba na alej současnou. s tímto razantním krokem úzce souvisí i rekonstrukce cestní sítě (viz SO8). Spodní část parku bude předlážděna do žulové kostky. Stezka podél řeky bude posunuta, aby nově vysázené dřeviny měly více prostoru (zejména v kořenové části).



### 2. SO2 Rozšíření dětského hřiště



Prostor pro vybudování dětského hřiště byl zvolen velmi vhodně vzhledem k rozložení funkcí napříč celým parkem. V tomto místě totiž dochází ke střetu energií. Jsou zde tenisové kurty, k tomu náležitý občerstvení, velmi blízko je systém odpočívadel a dle pozorování sem směřuje většina návštěvníků. Vybavení dětského hřiště by mělo být barvitější a nápaditější za použití pokud možno většího množství přírodních materiálů. Toto si vyžaduje zvětšit stávající plochu hřiště, což prostorově nenaráží na žádný problém. Tato plocha vymezená plůtkem je určena nejmenším dětem, které jsou pod dohledem dospělých. Proto je nutné pamatovat i na dostatek míst k sezení. Vstup bude dle vybavení hřiště buď uzamykatelný, nebo bude fungovat pouze jako mechanická zábrana pro psy.



### 3. SO3 Systém odpočívadel



Tento prostor je velmi atraktivní pro relaxaci. Je potřeba vytvořit vhodný přístup k odpočívadlům. Ten je většinou řešen spíše provizorně. Materiál i technologie je stejná jako u ploch odpočívadel. Odlehlejší odpočívadlo bude rozšířeno a v jeho ploše bude vybudován prostor určený pro ohniště. V současné době je pravidelně zakládán ve sběrné nádobě pod pramenem. Doporučeno je vložení nových prvků mobiliáře, lavic s opěradly a odpadkových košů.



### 4. SO4 Multifunkční pobytové zóna



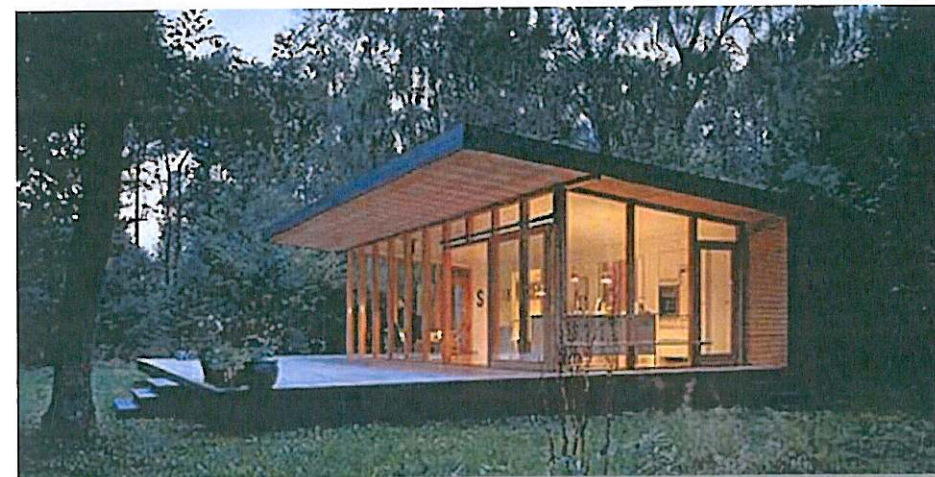
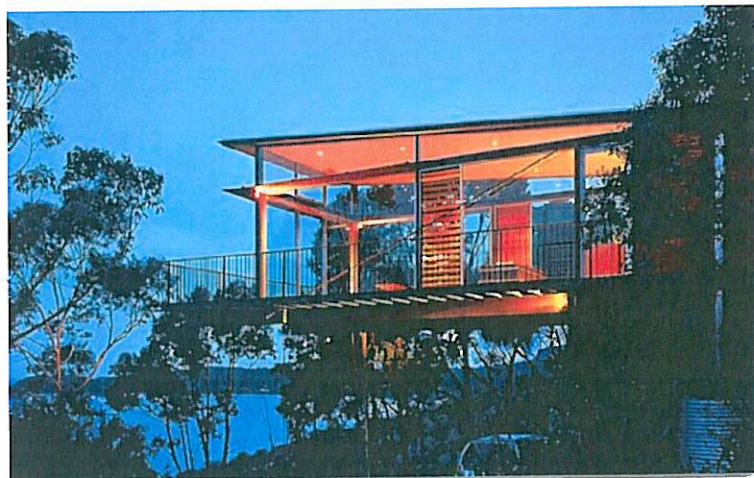
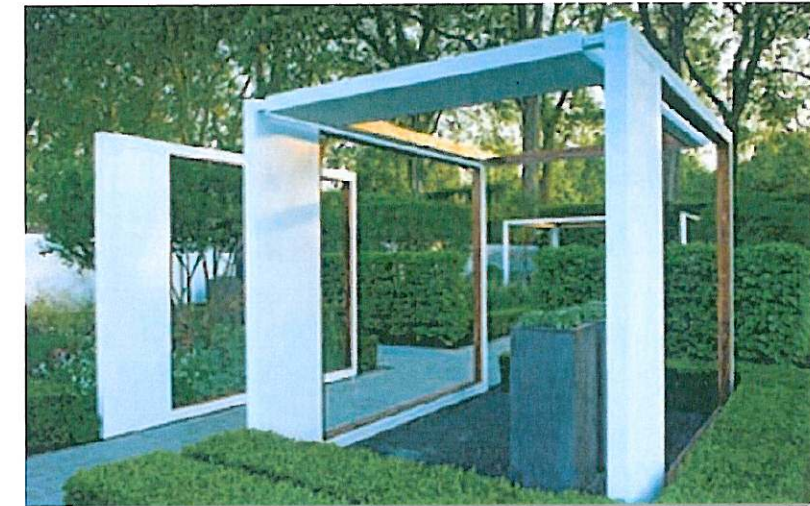
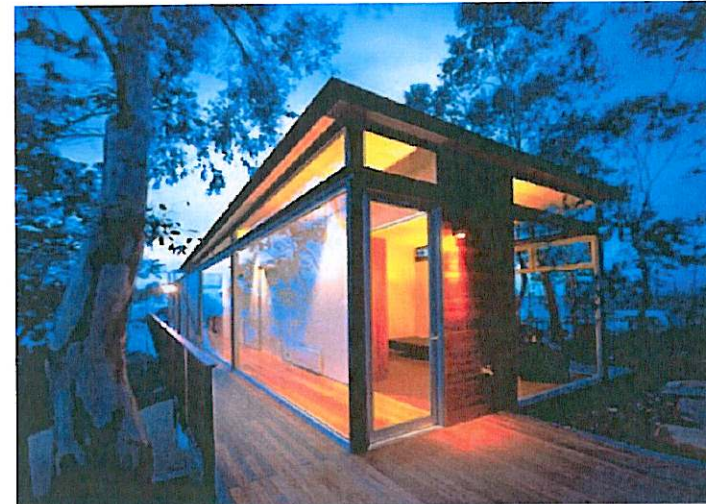
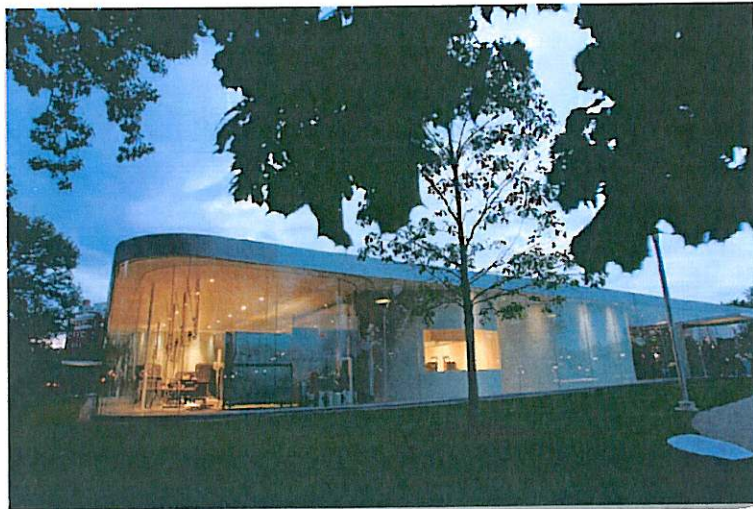
Tento prostor přidružený ostatním prostorům pro aktivity je určen pro dospívající a dospělé. Mělo by jít o spojení lanového centra, pobytového centra a dalších funkcí, které nebudou přesně specifikovány (např. bude poskytnuta možnost hry pétanque), vložen bude nejen klasický mobiliář, ale rovněž jakási solária, která svou plochou mohou sloučit i několik diskutujících lidí. Umístění v mírném kopci nad tenisovými kurty přidává prostoru na atraktivitě. Mělo by být pokud možno zachováno co nejvíce vzrostlých stromů.



## 5. SO5 Přírodní divadlo



Řešení tohoto prostoru je odvislé od finanční stránky. Minimalistická varianta připouští pouze nejnútnejší rekonstrukci divadla, které bude sloužit spíše jen jako kulisa případnému dění. Záleží na městě samotném, jak bude schopné zviditelnit toto místo. Ke zlepšení zajímavosti pro návštěvníky slouží odstranění keřových porostů pod divadlem. Díky tomu se scéna otevře, zviditelní alepší se i pocit bezpečí. Stavba by tak měla přestat sloužit jako bariéra mezi spodní a horní částí Sadů. Další varianta přináší nové funkce do okolí divadla. Díky terénní modelaci je možné do svahu zaříznout kamenný artefakt, který bude stylizací horských proláklín. Nešlo by o zahrádku ve městě, tato možnost je dlouhodobě neudržitelná, ale spíše o vnesení nového cíle procházek. Třetí varianta počítá s odstraněním stávajícího divadla a vybudování nové architektonické perly. Ta by mohla sloužit jako kavárna, vzdělávací či informační centrum apod.



## 6. SO6 Mokřad



Na základě několika jednání je doporučeno mokřad zachovat v jeho přírodní podobě. Volná hladina je sice velmi atraktivní pro jakýkoli městský prostor, v tomto případě ale dochází k nenásilnému přechodu parku do městského lesa. Pokud by v příštích letech vyvstala tato otázka znovu, je potřeba přistupovat k tomuto biotopu velmi citlivě. Nejvhodnější je postupný přechod od jezírka do mokřadu. Tato změna by vyžadovala investice od 750 tisíc výš.



## 7. SO7 Umístění lavice s reliéfem Návrat z lovu



Pro tuto krásnou památku byla zvolena klidová lokalita v horní části parku na pomyslné spojnici mezi zájmovými body divadla, Priessnitzova a Anglického pramene.

## 8. SO8 Cestní síť

Struktura celé sítě cest je dostatečná a rovnoměrně využívaná. Problematické jsou některé povrchy.

V nejméně využívané spodní části je stále živý koberec různé kvality. Celý tento prostor by měl být předlážděn stejným způsobem, jakým bude rekonstruována promenáda podél řeky až k mostu: drobná žulová kostka. Určitá část stávajících asfaltovaných ploch bude zachována, ty nejméně zachované plochy ovšem musí být obnoveny. V horní části Smetanových sadů převládá již přírodnější charakter, proto povrchy cest jsou mlatové, případně pokryty kamenivem pro zvýšení stability.



### III. ROZPOČET


OCHRANA STÁVAJÍCÍCH DŘEVIN	234 000 Kč
DEMOLICE STÁVAJÍCÍCH ZPEVNĚNÝCH PLOCH KONSTRUKCÍ	1 835 184 Kč
POKÁCENÍ NEVHODNÝCH DŘEVIN S ODSTRANĚNÍM PAŘEZŮ	2 127 449 Kč
VÝSADBY: OBNOVA ALEJE NÁŘKŮ	150 292 Kč
ZPEVNĚNÍ CESTY KAMENEM	407 739 Kč
ZALOŽENÍ DLÁŽDĚNÉ CESTY	6 210 750 Kč
ZALOŽENÍ MLATOVÉ CESTY	4 345 380 Kč
ROZŠÍŘENÍ ODPOČÍVADEL, DODLÁŽDĚNÍ LEMŮ	562 333 Kč
ZŘÍZENÍ NOVÉHO ZÁBRADLÍ PODÉL ŘÍČKY BĚLÁ	824 850 Kč
INSTALACE MOBILIÁŘE A DALŠÍCH SOUČÁSTÍ VYBAVENÍ PARKU	2 368 600 Kč
<b>CELKEM BEZ DPH</b>	<b>19 066 576 Kč</b>
<b>CELKEM S 19% DPH</b>	<b>22 689 226 Kč</b>

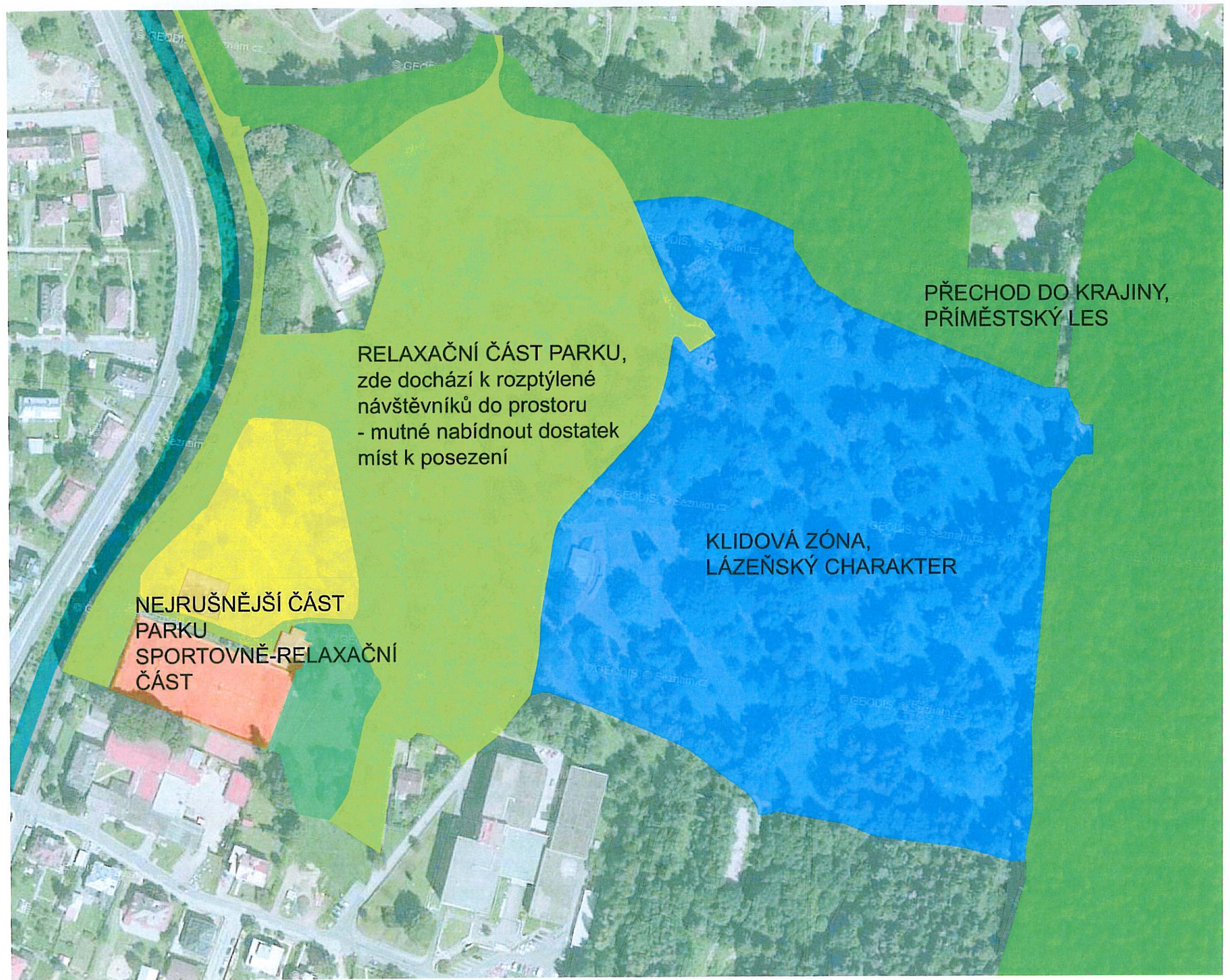
#### V CENĚ NENÍ ZAHRNUTO

Instalace dvou kamer  
Rekonstrukce parkového veřejného osvětlení  
Přemístění lavice s reliéfem Návrat z lovu  
Zřízení staveniště

OBJEDNATEL:	MĚSTO JESENÍK	IČO: 00302724
SÍDLO:	Masarykovo náměstí 1/167, 760 01 Jeseník	
AKCE	<b>REKONSTRUKCE PARKU SMETANOVY SADY V JESENÍKU</b>	
STUPEŇ:	STUDIE - VYUŽITÍ ÚZEMÍ	DATUM: 10/2008

ČÁST DOKUMENTACE: **PROJEKTOVÁ ČÁST**

ZHOTOVITEL: SAFE TREES, s.r.o. Na Štěpnici 945 665 01 Rosice tel: 602 742 607 fax: 546 412 395 	ZODPOVĚDNÝ PROJEKTANT: Ing. PŘEMYSL KREJČÍŘÍK, PhD.	RAZÍTKO:	PARÉ:
	VYPRACOVAL: Ing. KATEŘINA NEHYBOVÁ		



# A ČLENĚNÍ FUNKCÍ

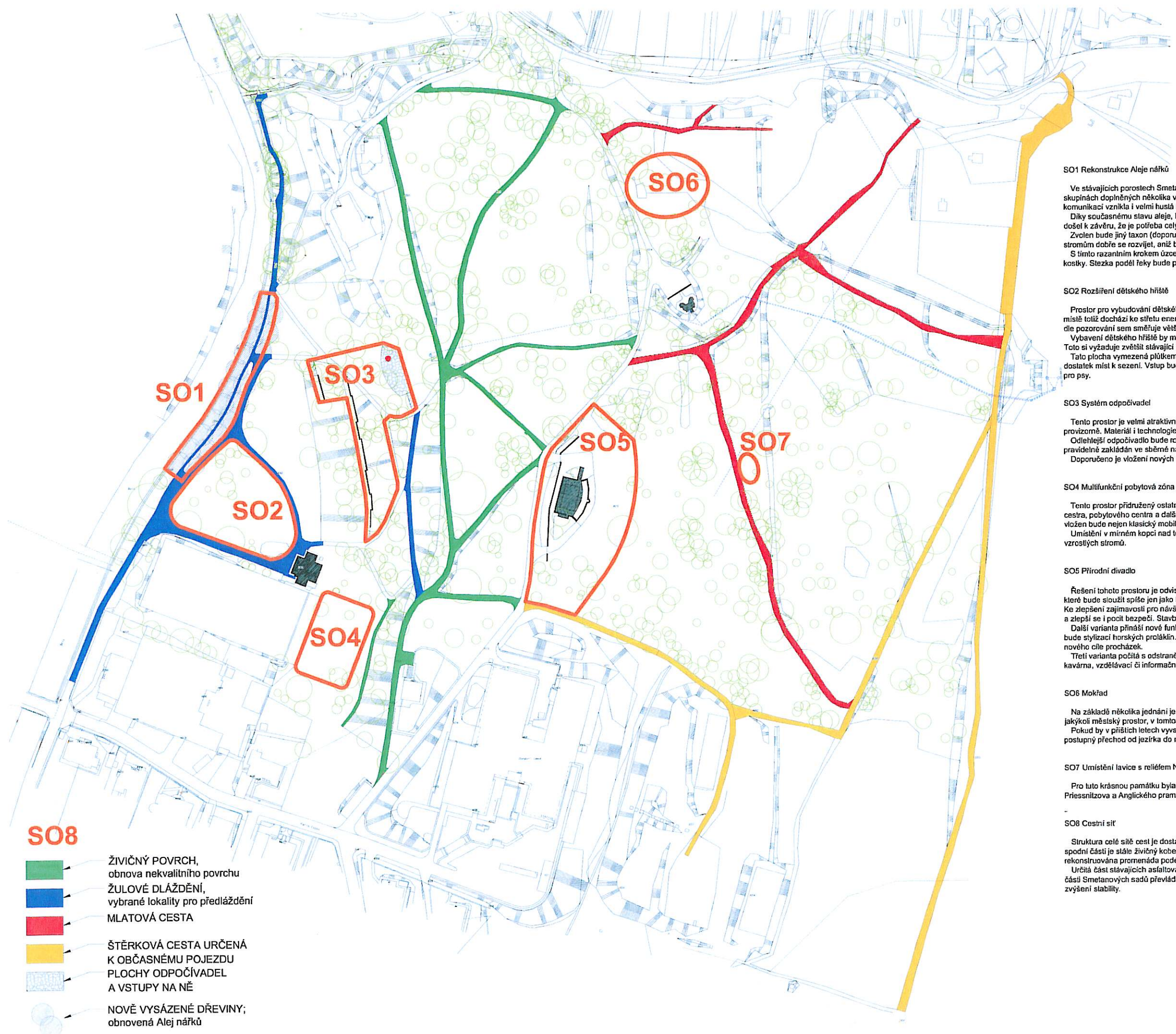
# B POPIS STÁVAJÍCÍHO STAVU

- ŽIVIČNÝ POVRCH STŘEDNĚ DOBRÉ KVALITY
  - DLAŽBA TVOŘENÁ LÁMANÝM KAMENEM
  - DLAŽBA Z BETONOVÉ KOSTKY
  - PRŮCHOD K ODPOČÍVADLU
  - NEDOSTATEČNĚ DLÁŽDĚNÝ
  - NEDOSTATEČNĚ DLÁŽDĚNÍ PŘI VSTUPU NA ODPOČÍVADLO
  - ŽIVIČNÝ POVRCH NÍZKÉ KVALITY
  - STROMY URČENÉ KE KÁCENÍ
  - SKUPINY STROMŮ
  - tvoří kostru parku a musí být zachována struktura rozložení; dosadby v případě kácení
  - VÍCEMĚNĚ SOLITERNÍ DŘEVINY
- VSTUP NA ODPOČÍVADLO - PODMÁČENÉ, ROZJEZDĚNÉ, NUTNO PRODĚLAT

- PRO VODU PROPUSTNÝ POVRCH - MLAT, PRŮŠLAP, KAMENNÝ POHOZ
- ŽIVIČNÝ POVRCH VYSOKÉ KVALITY
- ŽIVIČNÝ POVRCH NEKVALITNÍ, NEFUNKČNÍ
- BETONOVÉ PANELE

- ŽIVIČNÝ POVRCH ROZDÍLNÝCH KVALIT
- ŽULOVÉ DLÁŽDĚNÍ, LÁMANÝ KÁMEN
- MLAT, KAMENNÝ POHOZ, PRŮŠLAPY
- BETONOVÉ PANELE
- STÁVAJÍCÍ DŘEVINY, ZACHOVÁVÁJÍ CHARAKTER SKUPIN
- DŘEVINY KE KÁCENÍ
- STÁVAJÍCÍ DŘEVINY





- SO8**
- ŽIVIČNÝ POVRCH, obnova nekvalitního povrchu
  - ŽULOVÉ DLÁŽDĚNÍ, vybrané lokality pro předláždění
  - MLATOVÁ CESTA
  - ŠTĚRKOVÁ CESTA URČENÁ K OBČASNÉMU POJEZDU
  - PLOCHY ODPOČÍVADEL A VSTUPY NA NĚ
  - NOVĚ VYSÁZENÉ DŘEVINY; obnovená Alej nářků
  - OHNIŠTĚ

**SO1 Rekonstrukce Aleje nářků**

Ve stávajících porostech Smetanových sadů je stále zřetelná původní koncepce výsadby. Ta se prováděla v menších či větších skupinách doplněných několika výraznými soliterami. V nejspodnější a nejfrekventovanější části parku jako logický doprovod komunikaci vznikla i velmi hustá buková alej. Díky současnému stavu aleje, který přestává být dlouhodobě udržitelný a na základě dendrologického průzkumu, projektant došel k závěru, že je potřeba celý tento liniový prvek obnovit. Zvolen bude jiný taxon (doporučen je *Acer pseudoplatanus* - javor klen) a výsadba je navržena v příznivějším sponu. To dovoli stromům dobře se rozvíjet, aniž by do budoucna vyžadovaly intenzivní údržbu, jakou by bylo potřeba na alej současnou. S tímto razantním krokem úzce souvisí i rekonstrukce cestní sítě (viz SO8). Spodní část parku bude předlážděn do žulové kostky. Stezka podél řeky bude posunut, aby nově vysázené dřeviny měly více prostoru (zejména v kořenové části).

**SO2 Rozšíření dětského hřiště**

Prostor pro vybudování dětského hřiště byl zvolen velmi vhodné vzhledem k rozložení funkcí napříč celým parkem. V tomto místě totiž dochází ke střetu energií. Jsou zde tenisové kurty, k tomu náležící občerstvení, velmi blízko je systém odpočívadel a dle pozorování sem směřuje většina návštěvníků. Vybavení dětského hřiště by mělo být barvitější a nápaditější za použití pokud možno většího množství přírodních materiálů. Toto si vyžaduje zvětšit slávající plochu hřiště, což prostorově nenarazí na žádný problém. Tato plocha vymezená půlkem je určena nejmenším dětem, které jsou pod dohledem dospělých. Proto je nutné pamatovat i na dostatek míst k sezení. Vstup bude dle vybavení hřiště buď uzamykatelný, nebo bude fungovat pouze jako mechanická zábrana pro psy.

**SO3 Systém odpočívadel**

Tento prostor je velmi atraktivní pro relaxaci. Je potřeba vytvořit vhodný přístup k odpočívadlům. Ten je většinou řešen spíše provizorně. Materiál i technologie je stejná jako u ploch odpočívadel. Odlehlejší odpočívadlo bude rozšířeno a v jeho ploše bude vybudován prostor určený pro ohniště. V současné době je pravidelně zakládán ve sběrné nádobě pod pramenem. Doporučeno je vložení nových prvků mobiláře, lavic s opěradly a odpadkových košů.

**SO4 Multifunkční pobytová zóna**

Tento prostor přidružený ostatním prostorům pro aktivitu je určen pro dospívající a dospělé. Mělo by jít o spojení lanového centra, pobytového centra a dalších funkcí, které nebudou přesně specifikovány (např. bude poskytnuta možnost hry pétanque), vložen bude nejen klasický mobilář, ale rovněž jakási solária, která svou plochou mohou sloužit i několika diskutujících lidí. Umístění v mírném kopci nad tenisovými kurty přidává prostoru na atraktivitu. Mělo by být pokud možno zachováno co nejvíce vzrostlých stromů.

**SO5 Přírodní divadlo**

Řešení tohoto prostoru je odvislé od finanční stránky. Minimalistická varianta připoustí pouze nejnútnejší rekonstrukci divadla, které bude sloužit spíše jen jako kulisa případnému dění. Záleží na městě samotném, jak bude schopné zviditelnit toto místo. Ke zlepšení zajímavosti pro návštěvníky slouží odstranění keřových porostů pod divadlem. Díky tomu se scéna otevírá, zviditelní a zlepšuje se i pocit bezpečí. Stavba by tak měla přestat sloužit jako bariéra mezi spodní a horní částí Sádů. Další varianta přináší nové funkce do okolí divadla. Díky terénní modelaci je možné do svahu zařizovat kamenný artefakt, který bude stylizací horských proláklín. Nešlo by o zahrádku ve městě, tato možnost je dlouhodobě neudržitelná, ale spíše o vnesení nového cíle procházek. Třetí varianta počítá s odstraněním stávajícího divadla a vybudování nové architektonické perly. Ta by mohla sloužit jako kavárna, vzdělávací či informační centrum apod.

**SO6 Mokřad**

Na základě několika jednání je doporučeno mokřad zachovat v jeho přírodní podobě. Volná hladina je sice velmi atraktivní pro jakýkoli městský prostor, v tomto případě ale dochází k nenásilnému přechodu parku do městského lesa. Pokud by v příštích letech vyvstala tato otázka znovu, je potřeba přistupovat k tomuto biotopu velmi citlivě. Nejvhodnější je postupný přechod od jezírka do mokřadu. Tato změna by vyžadovala investice od 750 tisíc výš.

**SO7 Umístění lavice s reliéfem Návrat z lovu**

Pro tuto krásnou památku byla zvolena klíčová lokalita v horní části parku na pomyslné spojenci mezi zájmovými body divadla, Přesnitžova a Anglického pramene.

**SO8 Cestní síť**

Struktura celé sítě cest je dostatečná a rovnoměrně využívaná. Problematické jsou některé povrchy. V nejfrekventovanější spodní části je stále živičný koberec různé kvality. Celý tento prostor by měl být předlážděn stejným způsobem, jakým bude rekonstruována promenáda podél řeky až k mostu: drobná žulová kostka. Určitá část stávajících asfaltovaných ploch bude zachována, ty nejméně zachované plochy ovšem musí být obnoveny. V horní části Smetanových sadů převládá již přírodnější charakter, proto povrchy cest jsou mlátové, případně pokryty kamenivem pro zvýšení slablosti.

