



Strategický plán rozvoje města Jeseník

Profil - Sociálně ekonomická analýza města

Obsah

Obsah.....	2
1 Úvod a metodika zpracování	4
1.1 Používané zkratky	5
2 Základní informace o městě.....	6
2.1 Poloha města	6
2.2 Správní členění	6
2.3 Urbanistický charakter.....	7
2.4 Historie Města	7
3 Obyvatelstvo.....	8
3.1 Vývoj počtu obyvatel.....	8
3.2 Rozdělení obyvatelstva podle pohlaví a věku.....	10
3.3 Obyvatelstvo podle nejvyššího ukončeného vzdělání.....	11
3.4 Sociální situace ve městě.....	13
4 Hospodářství a cestovní ruch.....	15
4.1 Nezaměstnanost.....	15
4.2 Ekonomické subjekty	19
4.3 Povolení k podnikání.....	22
4.4 Cestovní ruch.....	24
5 Doprava	28
5.2 Silniční doprava.....	28
5.3 Veřejná doprava	30
5.4 Cyklodoprava.....	31
6 Technická infrastruktura	34
6.1 Vodní hospodářství (vodovody).....	34
6.2 Kanalizace, čistírna odpadních vod.....	34
6.3 Zásobování elektrickou energií.....	35
6.4 Telekomunikace a radiokomunikace.....	35
6.5 Zásobování plynem a teplem	35
7 Kvalita života.....	37
7.1 Školství a výchovná zařízení	37
7.2 Volnočasové aktivity	39
7.3 Tělovýchova a sport.....	39
7.4 Kultura	40

7.5	Zdravotní a sociální služby	41
7.6	Bezpečnostní situace.....	43
7.7	Bydlení	45
8	Životní prostředí.....	48
8.1	Kvalita ovzduší.....	48
8.2	Ovzduší v okrese Jeseník a Olomouckém kraji.....	50
8.3	Hluk	51
8.4	Vodní systém	52
8.5	Ochrana životního prostředí.....	52
8.6	Zemědělský půdní fond.....	52
8.7	Odpadové hospodářství	53
8.8	Brownfieldy.....	54
9	Řízení rozvoje	55
9.1	Přehled rozvojových dokumentů a nástrojů	55
10	Veřejná správa	57
10.1	Organizační struktura.....	57
10.2	Partnerská města.....	58
10.3	Členství ve sdruženích.....	58
11	Hospodaření města Jeseník.....	60
11.1	Analýza hospodaření.....	61
11.2	Analýza rozpočtu	69
11.3	Predikce hospodaření města.....	70
	Seznam tabulek a grafů.....	74

1 Úvod a metodika zpracování

Strategický plán rozvoje města Jeseník vytyčuje základní směry budoucího vývoje města v období 2019–2024 a umožňuje vedení města komplexně identifikovat potenciál rozvoje města ve střednědobém období.

Sociálně ekonomická analýza města popisuje aktuální stav, vývoj a rozvojové možnosti klíčových oblastí života ve městě Jeseník (dále také město, resp. Jeseník). Při tvorbě sociálně ekonomické analýzy bylo u některých klíčových oblastí provedeno relevantní výběrové porovnání statistických ukazatelů vůči SO ORP Jeseník, okresu Jeseník, Olomouckému kraji popř. ČR. Základním charakterem sociálně ekonomické analýzy města je zmapovat stav aspektů života na daném území. Smyslem dokumentu je vytvořit přehledný a podrobný koncept výstižně charakterizující oblasti života ve městě, které jsou pro následný vývoj v území klíčové.

Při tvorbě sociálně ekonomické analýzy města je zapotřebí přistupovat ke sběru informací s rozmyslem a s nadhledem. Cílem výstupu není zahlcení daty a podání zcela vyčerpávajícího přehledu všech oblastí života města, ale především jejich cílený výběr s ohledem na důležitost, která zohledňuje jejich provázanost a vzájemnou závislost, tedy vytvořit vhodnou základnu pro následnou formulaci SWOT analýzy, vize a cílů.

Během přípravy a tvorby sociálně ekonomické analýzy města je důležitým aspektem komunikace s pracovníky města, politickými představiteli a širokou veřejností.

1.1 POUŽÍVANÉ ZKRATKY

Následující tabulka obsahuje základní zkratky, které jsou v tomto dokumentu používány.

Tabulka 1: Seznam zkratek

Zkratka	Význam
ČHMÚ	Český hydrometeorologický ústav
ČR	Česká republika
DPH	Daň z přidané hodnoty
DPPO	Daň z příjmů právnických osob
EU	Evropská unie
HČ	Hospodářská (podnikatelská) činnost
KV	Kapitálové výnosy
MF	Ministerstvo financí
MPSV	Ministerstvo práce a sociálních věcí ČR
ORP	Obec s rozšířenou působností
OSVČ (SČ)	Osoby samostatně výdělečně činné
PO	Příspěvková organizace
PO	Příspěvková organizace
PP	Provozní přebytek
RS	Schválený rozpočet
RU	Upravený rozpočet
SO	Správní obvod
UC	Účetní skutečnost
ZČ	Závislá činnost

2 Základní informace o městě

2.1 POLOHA MĚSTA

Město Jeseník, které má přes 11 tis. obyvatel, je situováno v severní části Olomouckého kraje. Od krajského města Olomouc je vzdáleno 69,5 km vzdušnou čarou, po silnici tato vzdálenost činí přes 100 km.

Město leží při soutoku řek Bělé a Staříče, jejichž široká údolí oddělují Hrubý Jeseník od Rychlebských hor a pásma Orlíku, v nadmořské výšce 432 m n. m. Město o rozloze 38,22 km² se skládá ze tří částí a sice: Jeseník, Bukovice, Dětřichov.

Město Jeseník je situováno na rozhraní Zlatohorské vrchoviny (samotné město Jeseník a území v severovýchodní části), Hrubý Jeseník (jihovýchod a jihozápad území) a Rychlebské hory (severozápad území). Konkrétně se jedná o části Zlatohorské vrchoviny zvané Bělská pahorkatina - okrsek Jesenícká kotlina (údolní část území kolem řeky Bělá okrajově i Staříče) a Rejvízská hornatina na východě až severovýchodě území. Z celku Hrubý Jeseník zasahuje na území města Keprnická hornatina (na území města Jeseníku zasahuje jen svým okrajem na západě území) a Medvědská hornatina (jih až jihovýchod území). Z Rychlebských hor zasahuje na území města podcelek Sokolský hřbet.¹

Okres Jeseník tvoří výběžek státního území ČR v severní části Slezska. Na severu a západě hraničí s Polskou republikou, na jihozápadě s okresem Šumperk a na jihovýchodě s okresem Bruntál. Svou velikostí se okres Jeseník řadí k nejmenším okresům v republice.

Území Jeseníku patří do povodí Odry, resp. Kladské Nisy. Jeseníkem protéká severním směrem Bělá, do které ve městě ústí zleva potok Staříč. V Bukovicích přijímá Bělá zprava Vrchovištní potok, který odvodňuje rejvízská rašeliniště.

2.2 SPRÁVNÍ ČLENĚNÍ

Jeseník je obcí s rozšířenou působností a pověřeným obecním úřadem, město Jeseník k 31. 12. 2017 mělo 11 271 obyvatel². Správní obvod obce s rozšířenou působností Jeseník zahrnuje území 24 obcí. Z celkového počtu 38 659 obyvatel SO ORP Jeseník žije 30 % obyvatel ve městě Jeseník.

Tabulka 2: Aktuální informace – město Jeseník, SO ORP Jeseník k 31. 12. 2017

Obec	Počet částí obce	Počet katastrů	Počet obyvatel	
			celkem	ve věku 15-64 let
Jeseník	3	3	11 271	7 194
SO ORP Jeseník	63	59	38 659	25 269

Zdroj: ČSÚ

V Olomouckém kraji je od 1. 1. 2003 celkem 13 správních obvodů obcí s rozšířenou působností, mezi nimi také obec Jeseník. Obcemi stejné úrovně jsou obec Hranice, Konice, Lipník nad Bečvou, Litovel, Mohelnice, Olomouc, Prostějov, Přerov, Šternberk, Šumperk, Uničov, Zábřeh.

¹ Zpracováno dle územního plánu

² ČSÚ

2.3 URBANISTICKÝ CHARAKTER³

Město Jeseník lze charakterizovat jako středisko lázeňství a centra turistiky v Jeseníkách. Centrum města Jeseník je historickým centrem se všemi atributy jako kultura, administrativa, občanská vybavenost, služby, obchod, bydlení s významnou architekturou. K centru města přiléhá průmyslový areál Moravolen na soutoku Bělé a Staříče.

Významnou rozvojovou plochu pro podnikání představuje podnikatelský areál „Za Podjezdem“, při komunikaci I/60, ve které funguje či má své sklady několik společností (zařízení pro gastronomii, výroba farmaceutických přípravků, oprava vozidel, atd.).

Sever i jih území Jeseníku je charakterizován plochami pro hromadné bydlení i pro individuální bydlení.

Významnou část území tvoří Lázeňský areál, který podtrhuje lázeňskou funkci města a velmi atraktivní rekreační zázemí.

2.4 HISTORIE MĚSTA

První zmínka o lokalitě na místě dnešního Jeseníku pochází z roku 1267, kdy se v latinském pramenu cituje jako Vriwald (později Vrowald, Vrienwalde, Freynwalde), tedy místo zbavené lesa. Mezi lety 1284 a 1295 se Jeseník stal městem. Tehdy se Vriwald rozvíjel jako horní město, kde se lámala především železná a zlatonosná ruda. Těžbu zlata dnes ve městě připomíná oblíbený turistický cíl kamenná rozhledna s patřičným názvem Zlatý Chlum, postavená ve výšce 875 m n. m. V průběhu staletí vývoj města ovlivnilo bezpočet významných osobností, mezi které patřil také Vincenz Priessnitz - geniální přírodní léčitel, samouk a zakladatel prvního vodoléčebného ústavu na světě. Priessnitzovy léčebné lázně ležící asi 2,5 km nad městem každoročně přivítají několik tisíc návštěvníků z celého světa. Působivý pomník Vincenze Priesnitze naleznete v městském parku Smetanovy sady. Sousoší symbolizuje alegorii zdraví, je to dílo významného slezského sochaře Josefa Obetha z roku 1909.⁴

Priessnitzovy léčebné lázně se společně s lázněmi Karlova Studánka pyšní nejčistším vzduchem ve střední Evropě a více než 80 prameny průzračně čisté horské vody, jež společně s přírodním bohatstvím vytvořily z města Jeseník a nejbližšího okolí ráj horské turistiky v létě i v zimě.⁵

³ Zpracováno dle územního plánu

⁴ www.jesenik.org

⁵ www.jesenik.org

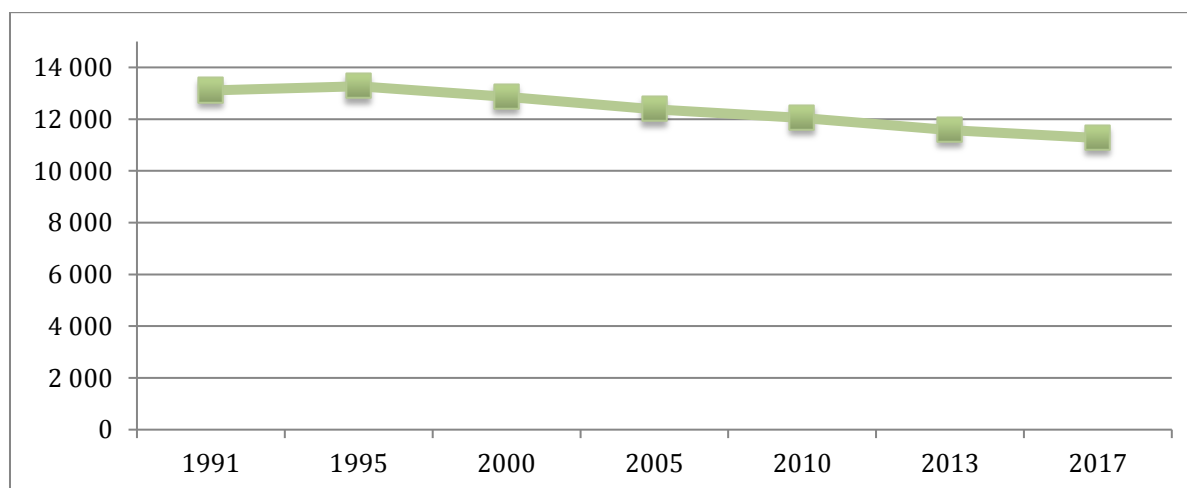
3 Obyvatelstvo

Demografická struktura obyvatelstva města Jeseník významně ovlivňuje socioekonomické prostředí ve městě. Následující kapitola přibližuje změny ve vývoji počtu obyvatel a věkové struktury ve městě. Tam, kde je to vhodné, provádí srovnání dat se SO ORP Jeseník, okresem Jeseník, Olomouckým krajem, popř. s ČR.

3.1 VÝVOJ POČTU OBYVATEL

Město Jeseník mělo (k 31. 12. 2017) 11 271 obyvatel. Vývoj počtu obyvatel mezi roky 1991 až 2017 ukazuje, že v posledních letech je pozorovatelný pokles počtu obyvatel, který se snížil k hranici 11 000 obyvatel. V roce 1991 činil počet obyvatel 13 112, v roce 2017 žilo ve městě pouze 11 271 obyvatel. Město Jeseník je zmenšujícím se městem. V posledních 25 letech se počet jeho obyvatel snížil o 14 %.

Graf 1: Vývoj v počtu obyvatel mezi lety 1991 – 2017 (stav k 31. 12.)



Zdroj: ČSÚ

Z hlediska vývoje pohybu obyvatelstva ve městě Jeseník je vidět mezi sledovanými roky 2006 až 2017 několik tendencí. Přírozený přírůstek, tj. počet narozených minus počet zemřelých, byl převážně v záporných hodnotách, tzn., rodilo se méně dětí, než umíralo. Tento negativní vývoj je pozorovatelný zejména v posledních šesti letech.

Druhou složkou celkového přírůstku obyvatelstva je migrační přírůstek. Ten se skládá z počtu přistěhovalých minus odstěhovaných obyvatel. Migrační přírůstek je ve všech sledovaných letech záporný. Od roku 2006 se ročně v průměru přistěhuje 255 obyvatel, avšak vystěhuje se 330 obyvatel.

Celkový přírůstek obyvatel je od roku 2006 záporný, což představuje nepříznivý vývoj počtu obyvatel a dlouhodobě tak dochází k poklesu počtu obyvatel. Následující tvrzení jsou doložena tabulkou a následně zobrazena v grafu.

Tabulka 3: Pohyb obyvatelstva ve městě Jeseník

Rok	Střední stav obyvatel ⁶	Živě narození	Zemřelí	Přistěhovalí	Vystěhovalí	Přírůstek (úbytek)		
						přirozený	stěhováním	celkový
2006	12 366	114	100	236	334	14	-98	-84
2007	12 261	97	101	258	338	-4	-80	-84
2008	12 168	120	127	227	333	-7	-106	-113
2009	12 083	128	106	216	266	22	-50	-28
2010	12 046	114	106	294	322	8	-28	-20
2011	11 867	98	109	247	292	-11	-45	-56
2012	11 776	103	109	215	339	-6	-124	-130
2013	11 655	107	123	244	360	-16	-116	-132
2014	11 527	91	113	300	333	-22	-33	-55
2015	11 483	117	117	296	349	0	-53	-53
2016	11 440	100	112	285	348	-12	-63	-75
2017	11 329	108	135	245	343	-27	-98	-125

Zdroj: ČSÚ

Z demografického pohledu je nutné zdůraznit, že za poklesem počtu obyvatel nestojí pouze pohyb v počtu narozených a zemřelých. Mnohem významnější je zde problém migrace, kdy mezi rokem 2006 až 2017 lidé z města Jeseník odcházeli. V roce 2008 a v roce 2012 a 2013 byl úbytek obyvatel stěhováním vyšší než v ostatních letech.

Z Demografické analýzy Olomouckého kraje⁷ (rok 2017) došlo z pohledu nižších územních jednotek k úbytku populace ve čtyřech z pěti okresů Olomouckého kraje. O relativně nejvíce obyvatel přišel okres Jeseník, následovaný okresy Přerov a Šumperk. V relativním vyjádření ubylo z 1 000 obyvatel středního stavu okresu Jeseník 7,7 osob.

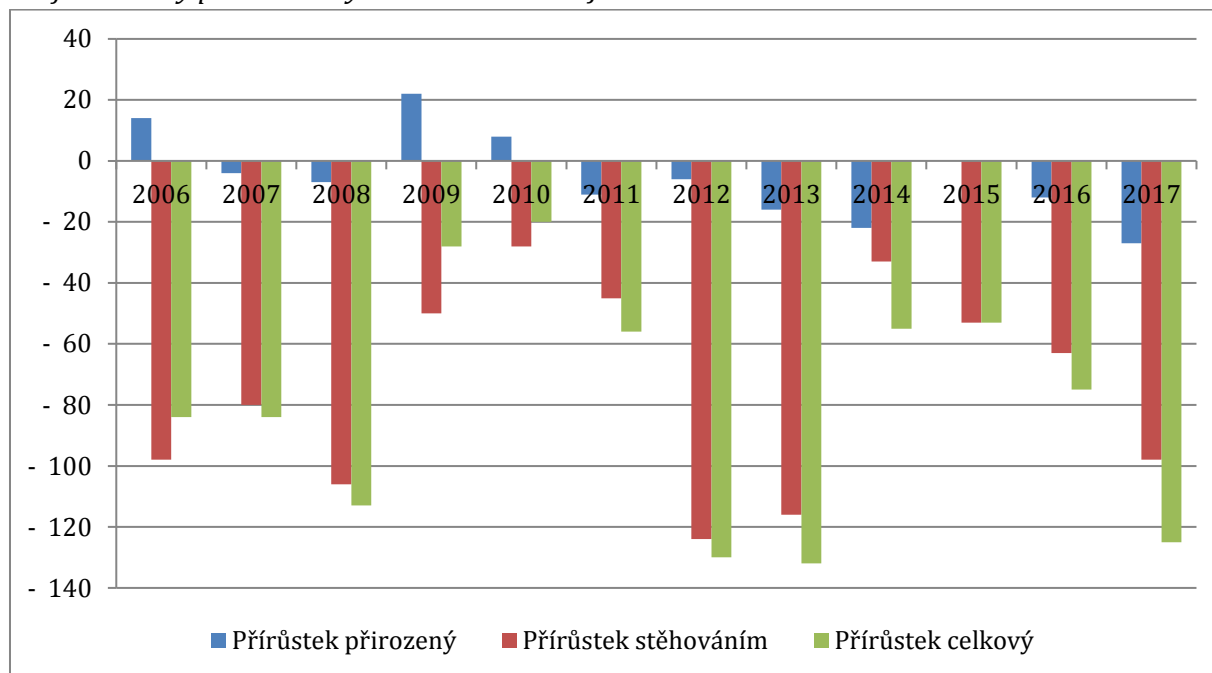
Pokud se zaměříme na osoby ve věku 25–34 let, které tvořily 35,2 % všech vystěhovalých z Olomouckého kraje, tak relativně nejvíce obyvatel se vystěhovalo z okresu Jeseník, kde z 1 000 obyvatel odešlo v průměru 15,3 osoby, mezi vystěhovanými převažovaly ženy (cca 55 %). Uvedené vývojové tendence z Demografické analýzy Olomouckého kraje z roku 2017 kopírují směr a hodnoty z let 2008 až 2016.

Mezi roky 2006, tj., kdy byl střední stav obyvatel 12 366, poklesl střední stav obyvatel na 11 329 v roce 2017. Celkově se jedná o pokles v absolutní hodnotě 1 037 obyvatel v Jeseníku.

⁶ Střední stav obyvatelstva: počet obyvatel daného území v okamžiku, který byl zvolen za střed sledovaného období. Za střední stav obyvatelstva v kalendářním roce je v ČR považován počet obyvatel daného území o půlnoci z 30. 6. na 1. 7. sledovaného roku.

⁷ ČSÚ: Základní tendence vývoje Olomouckého kraje.

Graf 2: Celkový přírůstek obyvatelstva ve městě Jeseník



Zdroj: ČSÚ

3.2 ROZDĚLENÍ OBYVATELSTVA PODLE POHLAVÍ A VĚKU

Zastoupení mužů a žen v populaci města je poměrně vyrovnané. Věková skladba obyvatelstva, která je základním ukazatelem demografického vývoje, odpovídá vývoji v České republice, kde dochází k postupnému stárnutí populace.

Počet osob starších 65 let byl v roce 2006 13,3 %, v roce 2017 je to již 22,7 % (v rámci ČR a Olomouckého kraje činí tento podíl cca 19 %), což ukazuje na jasný trend stárnutí populace ve městě Jeseník. V následujících letech se neočekává změna trendu a toto číslo by se mělo nadále zvyšovat.

Pokud se zaměříme na obyvatelstvo v produktivním věku mezi 15 až 64 let, jeho podíl mezi lety 2006 až 2017 poklesl cca o 10 %. Počet obyvatel v mladším věku, tj. od 0 do 14 se pohybuje ve sledovaných letech okolo 13 %.

Tabulka 4: Počet obyvatel dle věkových skupin v Jeseníku (stav k 31. 12.)

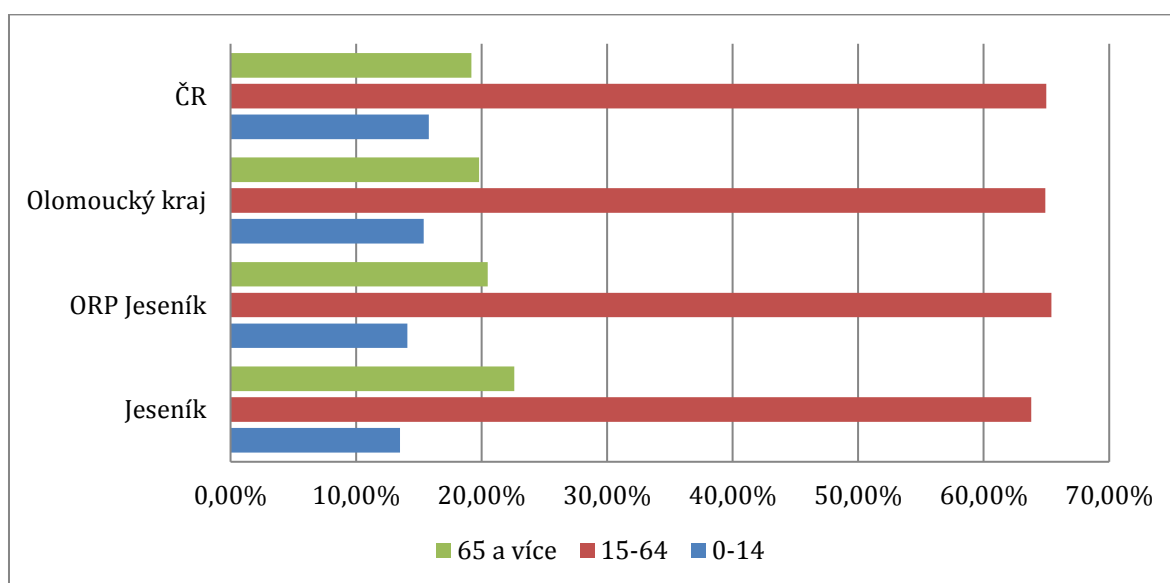
Rok	Počet obyvatel celkem	v tom ve věku (let)					
		0-14	%	15-64	%	65 a více	%
2006	12 293	1 630	13,3%	9 023	73,4%	1 640	13,3%
2007	12 209	1 588	13,0%	8 915	73,0%	1 706	14,0%
2008	12 096	1 568	13,0%	8 744	72,3%	1 784	14,7%
2009	12 068	1 581	13,1%	8 633	71,5%	1 854	15,4%
2010	12 048	1 601	13,3%	8 547	70,9%	1 900	15,8%
2011	11 841	1 582	13,4%	8 267	69,8%	1 992	16,8%
2012	11 711	1 569	13,4%	8 043	68,7%	2 099	17,9%
2013	11 579	1 545	13,3%	7 846	67,8%	2 188	18,9%
2014	11 524	1 510	13,1%	7 739	67,2%	2 275	19,7%

2015	11 471	1 525	13,3%	7 553	65,8%	2 393	20,9%
2016	11 396	1 533	13,4%	7 347	64,5%	2 516	22,1%
2017	11 271	1 526	13,5%	7 194	63,8%	2 551	22,7%

Zdroj: ČSÚ

Vývoj věkových skupin odpovídá v základních rysech struktury vývoje obyvatelstva České republiky s tím rozdílem, že stárnutí populace je v Jeseníku oproti vyšším administrativním jednotkám rychlejší. Zvyšující se věk obyvatel má výrazné dopady na sociální oblast, ale také na ekonomický sektor a hospodaření města.

Tabulka 5: Počet obyvatel dle věkových skupin - Jeseník, SO ORP Jeseník, Olomoucký kraj a ČR k 31.12.2017



Zdroj: ČSÚ

Změny ve věkovém složení obyvatelstva dosvědčuje postupně se zvyšující průměrný věk obyvatel v Jeseníku ze 40,7 let v roce 2007 na 44,5 let v roce 2017.

Tabulka 6: Průměrný věk obyvatel v Jeseníku

Rok	2007	2008	2009	2010	2011	2012	2013	2014	2015	2016	2017
Průměrný věk	40,7	41,1	41,4	41,7	42,3	42,7	43,1	43,5	43,8	44,1	44,5 ⁸

Zdroj: ČSÚ

3.3 OBYVATELSTVO PODLE NEJVYŠŠÍHO UKONČENÉHO VZDĚLÁNÍ

Vzdělanostní struktura se ve městě Jeseník mezi roky 2001 až 2011 změnila. Poklesla kategorie obyvatel se základním vzděláním včetně neukončeného, tato skupina obyvatel hůře nachází uplatnění na trhu práce. V roce 2001 vykazovala tato kategorie obyvatel 21,9 %, v roce 2011 už pouze 17,5 %. Naopak vzrostl podíl obyvatel se středoškolským vzděláním zakončeným maturitou (v roce 2001 – 25 %, v roce 2011 – 25,9 %) a obyvatel s vysokoškolským vzděláním (v roce 2001 – 10 %, v roce 2011 – 12,3 %).

⁸ V ČR 42,2 let, v Olomouckém kraji 42,6 roků.

Je tedy možné pozorovat trend vyššího podílu vzdělaných obyvatel ve městě a samotné podpory vzdělávání v celé ČR, který by měl být podporován i nadále. Pokud se zaměříme na zkoumaný rok 2011, nejvíce obyvatel spadá do skupiny obyvatel se středním vzděláním včetně vyučení bez maturity. Druhou nejpočetnější skupinou jsou obyvatelé ve skupině úplné střední vzdělání s maturitou.

Tabulka 7: Obyvatelstvo podle nejvyššího ukončeného vzdělání

		2001		2011	
		Celkem		Celkem	
Obyvatelstvo ve věku 15 a více let		10 651		9 913	
podle stupně vzdělání	základní včetně neukončeného	2 330	21,9 %	1 731	17,5 %
	střední vč. vyučení bez maturity	4 020	37,7 %	3 396	34,3 %
	Úplné střední (s maturitou)	2 661	25 %	2 570	25,9 %
	Vyšší odborné a nástavbové studium	463	4,3 %	507	5,1 %
	Vysokoškolské	1 062	10 %	1 223	12,3 %

Zdroj: SLDB 2001 a 2011, vlastní výpočty autora

Pokud bychom porovnali vzdělanostní strukturu obyvatel města Jeseník se vzdělanostní strukturou obyvatel SO ORP Jeseník, Olomouckého kraje a České republiky dle výsledků SLDB 2011, dostaneme následující výstupy.

Jak lze pozorovat z následujícího grafu, skupina obyvatel bez vzdělání spolu s dokončeným a nedokončeným základním vzděláním je vyšší zejména v SO ORP Jeseník ve srovnání s Jeseníkem, Olomouckým krajem a ČR.

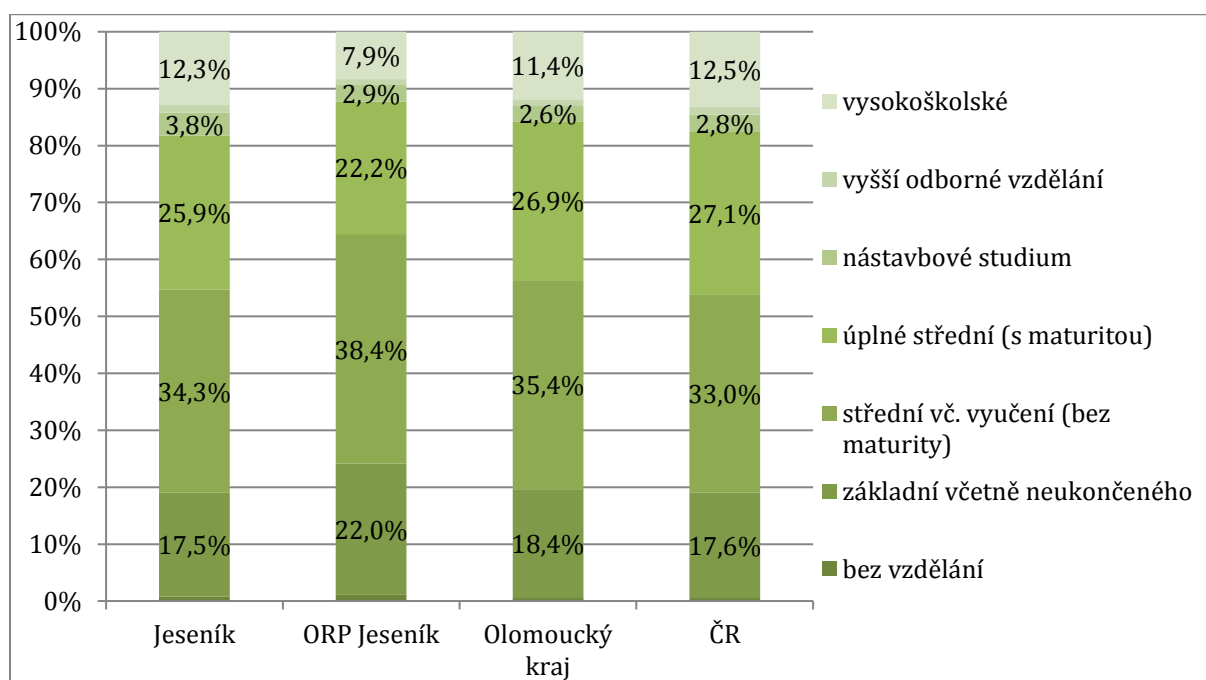
Významný rozdíl je také možné vidět u osob vysokoškolsky vzdělaných, kdy v roce 2011 bylo v Olomouckém kraji 11,4 % všech obyvatel vysokoškolsky vzdělaných, v Jeseníku to bylo 12,3 %, tedy o cca 1 p. b. více a v SO ORP Jeseník 7,9 %, což je o 3,5 p. b. méně.

Skupina obyvatel s úplným středním vzděláním je v Jeseníku nižší, tj. 25,9 %, v porovnání s Olomouckým krajem a ČR. Celkově se tedy dá říci, že v porovnání s celorepublikovým průměrem a s Olomouckým krajem nemá město Jeseník horší vzdělanostní strukturu obyvatel.

Pozitivní je také vývoj vzdělanosti, kdy se mezi roky 2001 až 2011 snížila kategorie obyvatel bez základního či se základním vzděláním a zvýšila skupina lidí s vysokoškolským vzděláním.

Příznivý vývoj vzdělanostní struktury obyvatel dává městu Jeseník důležitý předpoklad pro další budoucí společenský i ekonomický rozvoj. Pozitivní vývoj vzdělanostní struktury obyvatel také posiluje regionální význam města Jeseník, což se jeví jako důležitý indikátor dalšího rozvoje města.

Graf 3: Vzdělanostní struktura



Zdroj: SLDB 2011, autor

3.4 SOCIÁLNÍ SITUACE VE MĚSTĚ

Národnostní skladba města Jeseník není příliš rozmanitá. Dle Analýzy sociálně vyloučených lokalit v ČR se v SO ORP Jeseník nachází 24 sociálně vyloučených lokalit, ve kterých žije mezi 500 až 900 osob.

Shrnutí kapitoly Obyvatelstvo

- Klesá dynamika rozvoje města - město Jeseník v posledním desetiletí odráží celorepublikovou tendenci demografického vývoje, dochází k většímu poklesu hrubé míry porodnosti a k menšímu poklesu hrubé míry úmrtí. Tím dochází k postupnému stárnutí populace ve městě. Vývoj počtu obyvatel Jeseníku je v posledních třech desetiletích poznamenán ekonomickými i územními změnami.
- Věková struktura obyvatel vykazuje a bude i nadále vykazovat negativní trend, to znamená, že bude pokračovat nárůst skupiny poproduktivních obyvatel, budou menší nároky na zařízení předškolního věku. Tendence platí pro celý region, kdy dochází k procesu zmenšujících se měst s poklesem zázemí pro obyvatele.
- Ekonomická aktivita obyvatel města bude se stárnutím obyvatel klesat - důsledky se projeví na místním trhu práce, kdy poklesne počet obyvatel v produktivním věku, bude se snižovat počet možných lidských zdrojů pro potřeby místních zaměstnavatelů, ale také se to projeví negativně na veřejném rozpočtu města.
- Životní úroveň obyvatelstva roste, prodlužuje se průměrná délka života.
- Změny ve věkové struktuře obyvatel, které jsou očekávané v příštích letech, budou mít dopad zejména na situaci v sociálních službách, zdravotnictví a ve školství a budou vyžadovat odpovídající reakci ze strany města.

- Pozitivně lze hodnotit vyšší podíl obyvatel se středoškolským vzděláním zakončeným maturitou a obyvatel s vysokoškolským vzděláním.
- Příznivý vývoj vzdělanostní struktury obyvatel dává městu Jeseník důležitý předpoklad pro další budoucí společenský i ekonomický rozvoj. Pozitivní vývoj vzdělanostní struktury obyvatel také posiluje regionální význam města Jeseník.

4 Hospodářství a cestovní ruch

Tato kapitola přibližuje vývoj a tendence ekonomiky a trhu práce v Jeseníku, popř. v jeho okolí. Sledována je především ekonomická aktivita obyvatel, trh práce a vývoj v počtu ekonomických subjektů.

Z dlouhodobého hlediska je hospodářství v celém regionu ovlivněno okrajovou polohou v rámci státu a výraznou geomorfologií podhorského až horského regionu. Po roce 1989 dochází k postupné změně v pořadí sektorů, kde na významu stále více připadá sektoru služeb, následovaný průmyslem a zemědělstvím. Tato změna sektorů národního hospodářství je typická jak pro celou ČR, tak i pro město Jeseník a jeho okolí. Na trhu práce současně docházelo ke změně, kdy významná část pracovních sil přecházela postupně do sféry služeb, obchodu, cestovního ruchu a řemesel. Trh práce ve městě Jeseník tak prochází postupnou proměnou spojenou se snížením počtu zaměstnanců, změnou výrobních programů a postupů či změnou vlastnické struktury podniků.

4.1 NEZAMĚSTNANOST

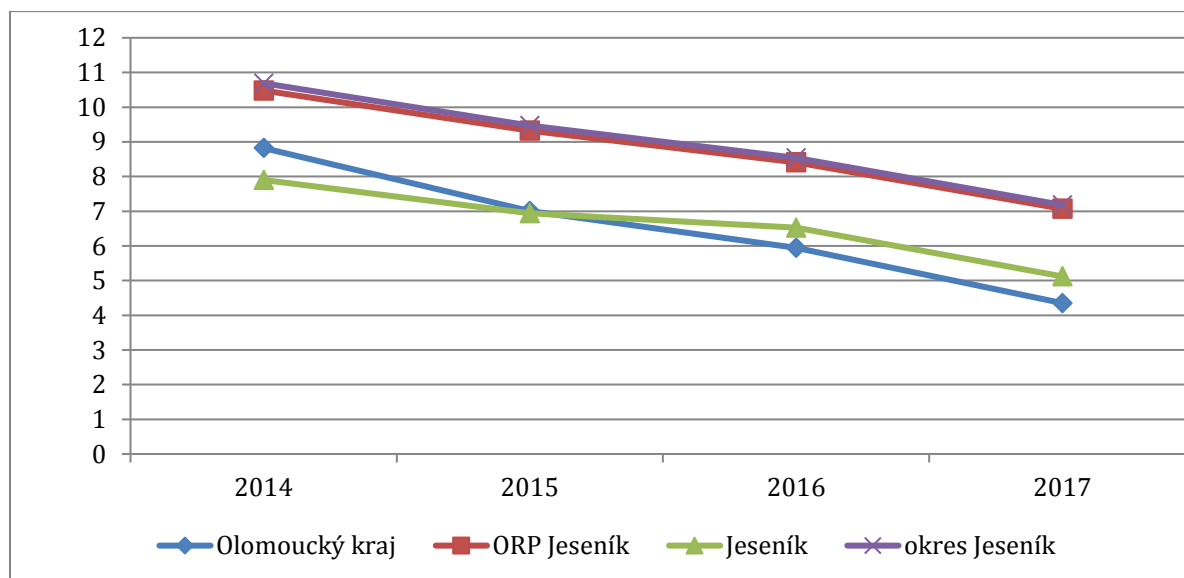
Nezaměstnanost patří k jednomu z klíčových faktorů prezentující ekonomickou úroveň města. Pro analýzu nezaměstnanosti byla využita metodika podílu nezaměstnaných osob, která vyjadřuje podíl dosažitelných uchazečů o zaměstnání ve věku 15–64 let ze všech obyvatel ve stejném věku⁹.

Vývoj podílu nezaměstnaných osob v Jeseníku mezi roky 2014 až 2017 je ovlivněn koncem ekonomické krize a recese, kdy se podíl nezaměstnaných osob snižuje na hodnotu 5,12 %.

Ve sledovaném období při porovnání města Jeseník s vyššími administrativními jednotkami byla hodnota podílu nezaměstnaných osob v těchto administrativních jednotkách vyšší (okres Jeseník, SO OPR Jeseník) s výjimkou Olomouckého kraje. Ve sledovaném období zůstává podíl nezaměstnaných osob v okrese Jeseník a SO ORP Jeseník každoročně o několik procentních bodů vyšší než v Olomouckém kraji a ve městě Jeseník.

⁹ Metodika ČSÚ

Tabulka 8: Podíl nezaměstnaných osob v Olomouckém kraji, okresu Jeseník, SO ORP Jeseník a v Jeseníku v letech 2014 až 2017



Zdroj: ČSÚ

4.1.1 Podíl nezaměstnaných osob v SO ORP v Olomouckém kraji

Následující tabulka srovnává podíl nezaměstnaných osob jednotlivých SO ORP Olomouckého kraje. Z územního hlediska lze sledovat výrazné rozdíly, nejnižší podíl nezaměstnaných osob vykazují obce s rozšířenou působností, které se nachází v okolí krajského města Olomouc a současně mají dobré dopravní spojení. Nejnižších hodnot dosahuje SO ORP Litovel, SO ORP Konice a SO ORP Prostějov. Ze zjištěných dat (prosinec 2017) lze současně konstatovat, že SO ORP Jeseník spadá mezi administrativní jednotky, které mají vysoký podíl nezaměstnaných osob. V prosinci 2017 bylo v SO ORP Jeseník poptáváno 206 pracovních míst.

Tabulka 9: Podíl nezaměstnaných osob v SO ORP Olomouckého kraje

ORP (prosinec 2017)	Dosažitelní uchazeči	Obyvatelstvo 15-64	Podíl nezaměstnaných osob ¹⁰	Volná místa
Litovel	361	15 551	2,3%	181
Konice	184	7 082	2,6%	80
Prostějov	1 758	63 710	2,8%	1 417
Hranice	685	22 994	3,0%	548
Olomouc	4 041	106 679	3,8%	2 464
Zábřeh	823	21 820	3,8%	445
Mohelnice	507	12 198	4,2%	381
Šternberk	725	15 908	4,6%	240
Uničov	702	14 942	4,7%	320
Šumperk	2 205	45 099	4,9%	817
Lipník nad Bečvou	548	10 222	5,4%	57

¹⁰ Ministerstvo práce a sociálních věcí počínaje lednem 2013 přešlo na nový ukazatel registrované nezaměstnanosti v ČR s názvem Podíl nezaměstnaných osob, který vyjadřuje podíl dosažitelných uchazečů o zaměstnání ve věku 15 – 64 let ze všech obyvatel ve stejném věku. Tento ukazatel nahrazuje doposud zveřejňovanou míru registrované nezaměstnanosti. Pro potřeby statistik z územního hlediska se vychází z počtu obyvatel v členění podle jednotlivých obcí, který se aktualizuje 1x ročně. Počet obyvatel na úrovních ORP je součtem počtu obyvatel v obcích.

ORP (prosinec 2017)	Dosažitelní uchazeči	Obyvatelstvo 15-64	Podíl nezaměstnaných osob ¹⁰	Volná místa
Přerov	3 291	52 942	6,2%	869
Jeseník	1 823	25 786	7,1%	302
Ostatní	225			

Zdroj: MPSV

4.1.2 Vývoj nezaměstnanosti v Jeseníku

Zaměstnanost obyvatelstva je důležitým faktorem pro kvalitu života ve městě, po oblast podnikání a služeb. Dostatek potenciálních a kvalitních pracovníků otvírá příležitosti k příchodu investorů do města. Současně zaměstnaní občané disponují s finančními prostředky, které mohou utratit v místě svého bydliště (v místních obchodech a restauracích), čímž mohou dále podporovat místní podnikatele a služby ve městě. Naopak nezaměstnaní občané jsou často odkázáni na sociální pomoc a mohou se u nich projevovat patologické jevy.

Od 1. 1. 2013 došlo k zavedení nového ukazatele podílu nezaměstnaných osob, který tak nahradil do té doby používanou míru (registrované) nezaměstnanosti. První údaje za obecní úroveň po roce 2013 jsou poskytnuté až v roce 2014. Od roku 2014 se situace na trhu práce ve městě Jeseník mění a dochází ke snižování podílu nezaměstnaných osob, situaci znázorňuje následující tabulka.

Na příznivém vývoji nezaměstnanosti v Jeseníku se jednoznačně podepisuje vliv celkové ekonomické situace v ČR. Od roku 2014 do roku 2017 pokračuje trend ve snížení počtu podílu nezaměstnaných osob¹¹, 31. 12. 2017 činí podíl nezaměstnaných osob 5,12 %.

Ke snižování nezaměstnanosti také částečně přispívá postupná proměna věkové struktury obyvatelstva (viz kapitola Obyvatelstvo), kdy v posledních letech klesá počet lidí v produktivním věku, a tedy disponibilních zdrojů na trhu práce.

Tabulka 10: Podíl nezaměstnaných osob ve městě Jeseník

Rok	31. 12. 2014	31. 12. 2015	31. 12. 2016	31. 12. 2017
Podíl nezaměstnaných osob (v %)	7,9	6,94	6,53	5,12

Zdroj: ČSÚ

Z dotazníkového šetření vyplynulo, že největším problémem města (nejčastější možnost v dané otázce) je nedostatek pracovních příležitostí. V otevřené otázce z oblasti „Hospodářství a zaměstnanosti“ respondenti také uváděli, že problémem jsou i nízké mzdy.

4.1.3 Struktura nezaměstnaných v okrese Jeseník

Kapitola popisuje strukturu uchazečů o zaměstnání v evidenci úřadu práce – podle vzdělání, věku a délky nezaměstnanosti. Z důvodu časového porovnání, jednotné metodiky zmíněné výše v textu, jsou prezentována data okresu Jeseník. Vývojové tendence a závěry lze následně použít i na město Jeseník, jako okresní město.

¹¹ Obecná míra nezaměstnanosti, což je podíl počtu nezaměstnaných na celkové pracovní síle (v procentech), kde čísel i jmenovatel jsou ukazateli konstruované podle mezinárodních definic a doporučení aplikovaných ve výběrovém šetření pracovních sil, je sledována Českým statistickým úřadem.

Uchazeči o zaměstnání podle vzdělání

Kdo je typickým uchazečem o zaměstnání, je ukázáno v následující tabulce. Největší skupinou uchazečů o zaměstnání jsou ti, kteří mají pouze základní vzdělání nebo jsou vyučení. Mezi lety 2015 až 2017 se jejich podíl pohyboval okolo 75 % ze všech uchazečů o zaměstnání, tento podíl struktury uchazečů i přes ekonomické oživení v posledních letech neklesá. Naopak se snižuje podíl uchazečů o zaměstnání se středoškolským a vysokoškolským vzděláním.

Tabulka 11: Uchazeči o zaměstnání podle vzdělání v okrese Jeseník

Rok		2015		2016		2017	
		Počet	Podíl	Počet	Podíl	Počet	Podíl
Uchazeči o zaměstnání v evidenci úřadu práce celkem		2 661		2 376		1 987	
Struktura uchazečů podle vzdělání	neúplné a bez vzdělání	26	1,0%	20	0,8%	20	1,0%
	základní	798	30,0%	735	30,9%	671	33,8%
	vyučení	1 135	42,7%	1 007	42,4%	834	42,0%
	střední bez maturity	192	7,2%	161	6,8%	124	6,2%
	vyučení s maturitou	126	4,7%	104	4,4%	68	3,4%
	úplné střední všeobecné s maturitou	52	2,0%	51	2,1%	35	1,8%
	úplné střední odborné s maturitou	238	8,9%	220	9,3%	177	8,9%
	vyšší	10	0,4%	9	0,4%	6	0,3%
vysokoškolské	84	3,2%	69	2,9%	52	2,6%	

Zdroj: ČSÚ

Uchazeči o zaměstnání podle délky nezaměstnanosti

Nejrizikovějším typem nezaměstnanosti je nezaměstnanost dlouhodobá. Pokud rozdělíme nezaměstnanost podle délky, vznikne nám 6 zkoumaných skupin. V okrese Jeseník lze pozorovat, že se podíl krátkodobé nezaměstnanosti do 3 měsíců pohybuje okolo 50 % z počtu uchazečů o zaměstnání.

Riziko ovšem nastává u osob, které jsou uchazeči o zaměstnání déle než 24 měsíců, tento podíl uchazečů se nyní pohybuje na 12,3 % a v posledních letech se dokonce snižoval. Problém dlouhodobé nezaměstnanosti se tak zlepšuje, a to zejména díky pozitivnímu vývoji hospodářství.

Mezi dlouhodobě nezaměstnanými jsou často občané se zdravotními problémy, nižším či základním vzděláním a lidé starší 50 let. Tento typ nezaměstnanosti je nebezpečný, protože čím déle jsou lidé nezaměstnaní, tím větší je problém s opětovným zařazením do pracovního procesu. Současně tento jev s sebou nese spoustu sociologických i sociálních problémů, jako je snížení životní úrovně, sociální izolace, ztráta statusu, zatěžování rodinných vztahů a někdy dokonce i zhoršení zdravotního stavu. Proto je nutné se tomuto jevu věnovat a rozvinout takové politiky, které by napomohly snižovat dlouhodobou nezaměstnanost.

Tabulka 12: Uchazeči o zaměstnání dle délky nezaměstnanosti v okrese Jeseník

Rok	2015		2016		2017		
	Počet	Podíl	Počet	Podíl	Počet	Podíl	
Uchazeči o zaměstnání v evidenci úřadu práce celkem		2 661		2 376		1 987	
Struktura uchazečů podle délky nezaměstnanosti	do 3 měsíců	1 188	44,6%	1 105	46,5%	1 064	53,5%
	více než 3 měsíce až 6 měsíců	322	12,1%	325	13,7%	229	11,5%
	více než 6 měsíců až 9 měsíců	205	7,7%	267	11,2%	191	9,6%
	více než 9 měsíců až 12 měsíců	172	6,5%	108	4,5%	117	5,9%
	více než 12 měsíců až 24 měsíců	260	9,8%	234	9,8%	142	7,1%
	více než 24 měsíců	514	19,3%	337	14,2%	244	12,3%

Zdroj: ČSÚ

Uchazeči o zaměstnání dle věkové kategorie

Zajímavé je analyzovat nezaměstnanost v okrese Jeseník také podle věku nezaměstnaných obyvatel. Pozitivní je pokles podílu uchazečů o zaměstnání ve věkových kategoriích od 20 let do 49 let.

Naopak negativní je zvyšující se podíl uchazečů o zaměstnání ve věkových kategoriích 50 a více let, přestože klesá počet uchazečů o zaměstnání v evidenci úřadu práce. Právě kategorie uchazečů ve věkové kategorii nad 50 let nemůže před odchodem do důchodu často po ztrátě zaměstnání nalézt novou práci.

Tabulka 13: Uchazeči o zaměstnání dle věkové kategorie v okrese Jeseník

Rok	2015		2016		2017		
	Počet	Podíl	Počet	Podíl	Počet	Podíl	
Uchazeči o zaměstnání v evidenci úřadu práce celkem		2 661		2 376		1 987	
Struktura uchazečů dle věkové kategorie	do 19 let	64	2,4%	61	2,6%	46	2,3%
	20 - 24 let	234	8,8%	186	7,8%	161	8,1%
	25 - 29 let	225	8,5%	222	9,3%	169	8,5%
	30 - 34 let	230	8,6%	194	8,2%	131	6,6%
	35 - 39 let	304	11,4%	235	9,9%	200	10,1%
	40 - 44 let	318	12,0%	298	12,5%	218	11,0%
	45 - 49 let	324	12,2%	274	11,5%	223	11,2%
	50 - 54 let	352	13,2%	328	13,8%	276	13,9%
	55 - 59 let	438	16,5%	384	16,2%	366	18,4%
	60 - 64 let	167	6,3%	185	7,8%	190	9,6%
65 a více let	5	0,2%	9	0,4%	7	0,4%	

Zdroj: ČSÚ

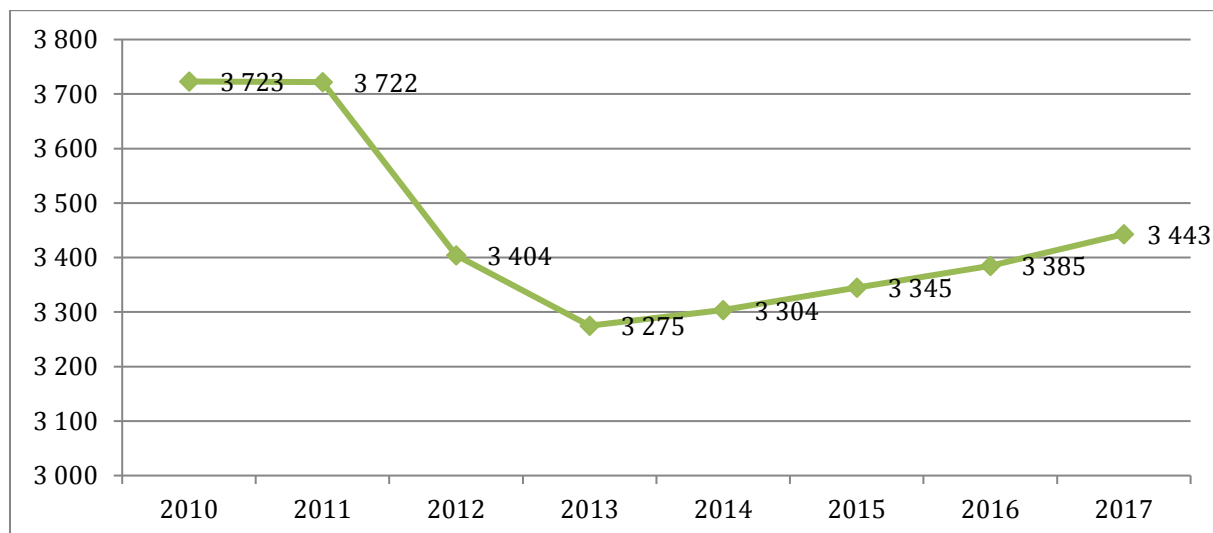
4.2 EKONOMICKÉ SUBJEKTY

Ekonomické subjekty nacházející se na území města Jeseník mají zásadní význam pro celý ekonomický život společnosti. Mezi ekonomické subjekty patří domácnosti, které mají vlastní ekonomické potřeby a snaží se získávat statky a služby.

Druhou velkou skupinou jsou podniky, ať už výrobní či prodejní subjekty a také subjekty poskytující služby. Mezi další ekonomické subjekty patří stát (např. samospráva), který tvoří orgány státní moci. Ekonomickými subjekty jsou také zahraniční subjekty a neziskové subjekty, jako jsou spolky, nadace apod. Potenciální investoři mohou využít např. průmyslovou zónu.

Následující graf vývoje počtu ekonomických subjektů mezi roky 2010 až 2017 ukazuje, že se počet ekonomických subjektů od roku 2013 do roku 2017 neustále zvyšuje, konkrétně o 168 ekonomických subjektů.

Graf 4: Ekonomické subjekty celkem mezi roky 2010 až 2017



Zdroj: ČSÚ, zpracováno autorem

Z hlediska širšího porovnání vychází, že z celého SO ORP Jeseník připadá na území města Jeseník necelých 33 % zaregistrovaných ekonomických subjektů, což vystihuje význam města Jeseník jako správního střediska. Z celého Olomouckého kraje pak připadají na území města Jeseník necelá 3 % zaregistrovaných ekonomických subjektů. Mezi roky 2010 až 2017, jak znázorňuje následující tabulka, je patrná změna vývoje ekonomických subjektů spočívající v růstu počtu ekonomických subjektů u všech uvedených administrativních jednotek od roku 2013 po předchozím poklesu.

Tabulka 14: Počet ekonomických subjektů v Jeseníku, SO ORP Jeseník a v Olomouckém kraji

Rok	2010	2011	2012	2013	2014	2015	2016	2017
Jeseník	3 723	3 722	3 404	3 275	3 304	3 345	3 385	3 443
SO ORP Jeseník	10 783	10 922	9 902	9 926	10 060	10 172	10 305	10 455
Olomoucký kraj	136 229	138 970	135 201	137 119	138 347	139 097	140 735	142 182

Zdroj: ČSÚ, zpracováno autorem

Struktura podle CZ-NACE

Ekonomické subjekty můžeme také rozdělit pomocí standardní klasifikace ekonomických činností Evropské unie – NACE. NACE dělí ekonomické činnosti tak, že každé statistické jednotce, která vykonává nějakou ekonomickou činnost, lze přiřadit kód NACE.

K přehledu podílu ekonomických subjektů podle převažující činnosti bylo zvoleno čtyřleté období (2014 až 2017) ve SO ORP Jeseník, jelikož se počty subjektů dle tohoto rozdělení v čase příliš nemění. Nejpočetnější skupinou ekonomických subjektů podle převažující činnosti je skupina subjektů Stavebnictví (17 %); Průmysl (13 %); Velkoobchod a maloobchod; Opravy a údržba motorových vozidel (16 %). **V těchto ekonomických odvětvích vytváří firmy 46 % všech pracovních míst** ve SO OPR Jeseník.

Tabulka 15: Ekonomické subjekty podle převažující činnosti CZ-NACE v SO ORP Jeseník

Podíl ekonomických subjektů podle převažující činnosti CZ-NACE	Podíl za čtyřleté období
A Zemědělství, lesnictví, rybářství	10%
B-E Průmysl celkem	13%
F Stavebnictví	17%
G Velkoobchod a maloobchod; opravy a údržba motorových vozidel	16%
H Doprava a skladování	3%
I Ubytování, stravování a pohostinství	8%
J Informační a komunikační činnosti	1%
K Peněžnictví a pojišťovnictví	3%
L Činnosti v oblasti nemovitostí	3%
M Profesní, vědecké a technické činnosti	8%

Zdroj: ČSÚ, zpracováno autorem

Největší zaměstnavatelé na Jesenícku

Město Jeseník má schválený podnikatelský koeficient pro platbu daně z nemovitých věcí v roce 2017 ve výši 1,5 (např. město Šumperk – koeficient 1).

V analýze je důležité zmínit hlavní zaměstnavatele. Následující tabulka zobrazuje seznam nejvýznamnějších zaměstnavatelů jak ve městě Jeseníku, tak i na Jesenícku (březen 2018)¹².

Tabulka 16: Vybraní zaměstnavatelé na Jesenícku

Zaměstnavatel	Obec
Česko-slezská výrobní, a.s.	Zlaté Hory
Priessnitzovy léčebné lázně, a.s.	Jeseník
Řetězárna a.s.	Česká Ves
Fenix group a.s.	Jeseník
Slezský kámen a.s.	Jeseník
Naturfyt-Bio s.r.o.	Jeseník

Zdroj: MěÚ Jeseník

Z dotazníkového šetření vyplynulo, že by se město mělo nadále primárně zabývat rozvojem a podporou podnikání (zejména s důrazem na malé a střední podniky) a využívat potenciál města Jeseník (podpora cestovního ruchu, rekreace). Současně z dotazníkového šetření vyplynulo, že občané nevnímají zcela zásadně nedostatečnou vybavenost obchody a službami ve městě.

¹² Dle počtu zaměstnanců

4.3 POVOLENÍ K PODNIKÁNÍ

Obecní živnostenský úřad je součástí struktury Městského úřadu Jeseník. Městským úřadem byla poskytnuta data o počtu živnostenských oprávnění od roku 2010 do roku 2017. Mezi sledovanými roky nelze spatřovat ustálený trend, za pozornost ovšem stojí vývoj v posledních čtyřech letech, kdy největší počet nových živnostenských oprávnění (živností) byl vydán v roce 2014¹³, ale následně v roce 2015 byl vydán nejmenší počet nových živností za sledované období, od roku 2016 lze pozorovat růst počtu nových živnostenských oprávnění.

Tabulka 17: Vývoj nových živnostenských oprávnění v letech 2010 až 2017 v Jeseníku

Živnost	2010	2011	2012	2013	2014	2015	2016	2017
Fyzické osoby	129	166	111	159	213	94	140	167
Právníkové osoby	21	34	25	38	34	52	54	48
Celkem	150	200	136	197	247	146	194	215

Zdroj: MěÚ Jeseník

Z pohledu zrušených živnostenských oprávnění byl výrazně nejpočetnější rok 2010, kdy již probíhala v ČR ekonomická krize, v následujících letech měl vývoj zrušených živnostenských oprávnění klesající tendenci. Změna trendu vývoje zrušených živnostenských oprávnění nastala v roce 2014, kdy roste počet zrušených živnostenských oprávnění do roku 2017.

Nejvyšší počet přerušovaných živnostenských oprávnění byl ve sledovaném období v roce 2010, do roku 2017 se počet přerušovaných živnostenských oprávnění v Jeseníku snižuje.

Tabulka 18: Vývoj živnostenských oprávnění (zrušené, přerušené) v Jeseníku

Živnost	2010	2011	2012	2013	2014	2015	2016	2017
Zrušené	74	54	33	26	20	34	33	41
Přerušené	458	350	318	337	255	209	241	187

Zdroj: MěÚ Jeseník

V případě rozdělení živností na koncese, řemeslné, vázané a volné, jsou v průměru (za sledované období 8 let) nejvíce zastoupeny nově vydaná oprávnění živnostmi volnými, které jsou z více než 80 % drženy fyzickými osobami. Nejvyšší počet jich byl v letech 2010 (77) a 2017 (98).

V případě koncesovaných, řemeslných, vázaných a volných oprávnění připadá přibližně 80 % těchto oprávnění na fyzické osoby.

Tabulka 19: Nová živnostenská oprávnění v letech 2010 až 2017 dle druhu oprávnění v Jeseníku

Živnost /rok	2010	2011	2012	2013	2014	2015	2016	2017
koncese								
FO	6	3	3	31	80	9	17	12
PO	3	2	1	10	12	9	14	10
řemeslné								
FO	37	36	26	36	35	23	50	46
PO	4	6	4	8	3	16	14	10
vázané								
FO	9	51	23	25	24	17	13	11
PO	4	15	7	7	6	6	1	2
volné								

¹³ Nárůst nových živnostenských oprávnění v roce 2014 je zapříčiněn tím, že podnikatelé si byli nuceni vyřídit nově vzniklou koncesi na prodej lihu a lihovin (restaurační zařízení a prodejny).

Živnost /rok	2010	2011	2012	2013	2014	2015	2016	2017
FO	77	76	59	67	74	45	60	98
PO	10	11	13	13	13	21	25	26

Zdroj: MěÚ Jeseník

Nejvíce zastoupené předměty podnikání dle jednotlivých typů živností zobrazuje následující tabulka.

Tabulka 20: Předměty podnikání dle jednotlivých typů živností mají ve městě Jeseník

Živnost volná (obory)	Živnost řemeslná	Živnost vázaná	Živnost koncesovaná
Velkoobchod a maloobchod	Hostinská činnost	Činnost účetních poradců, vedení účetnictví, vedení daňové evidence	Prodej kvasného lihu, konzumního lihu a lihovin
Zprostředkování obchodu a služeb	Zámečnictví, nástrojářství	Provádění staveb, jejich změn a odstraňování	Silniční motorová doprava - nákladní
Přípravné a dokončovací stavební práce, specializované stavební činnosti	Zednictví	Projektová činnost ve výstavbě	Silniční motorová doprava - osobní
Poradenská a konzultační činnost, zpracování odborných studií a posudků	Truhlářství, podlahářství	Masérské, rekondiční a regenerační služby	Ostraha majetku a osob
Ubytovací služby	Malířství, lakýrnictví, natěračství	Poskytování tělovýchovných a sportovních služeb	Poskytování technických služeb k ochraně majetku a osob
Mimoškolní výchova a vzdělávání, pořádání kurzů, školení, včetně lektorské činnosti	Výroba, instalace, opravy elektrických strojů a přístrojů, elektronických a telekomunikačních zařízení	Provozování autoškoly	Provozování cestovní kanceláře

Zdroj: MěÚ Jeseník

Vývoj počtu živností volných, řemeslných, vázaných a koncesovaných na území SO ORP Jeseník v letech 2013 až 2017 má obdobný trend jako vývoj živnostenských oprávnění v Jeseníku. Převažují živnostenská oprávnění volná, v celkovém vyjádření všech vydaných živnostenských oprávnění došlo k výraznému růstu mezi roky 2013 až 2017.

Tabulka 21: Vývoj počtu živností volných, řemeslných, vázaných a koncesovaných na území SO ORP Jeseník

SO ORP Jeseník/Rok	2013	2014	2015	2016	2017
Živnosti volné	6718	-	7090	7255	7389
Živnosti řemeslné	4185	-	4360	4471	4556
Živnosti vázané	1046	-	1193	983	995
Živnosti koncesované	496	-	1017	1099	1123
Živnosti celkem	12445	-	13660	13808	14063

Zdroj: MěÚ Jeseník

4.4 CESTOVNÍ RUCH

Vzhledem k poloze města patří cestovní ruch k významným hospodářským odvětvím. Oblast cestovního ruchu nelze samozřejmě v kontextu celkového rozvoje města přeceňovat, ale vzhledem k přírodním a kulturním podmínkám a poloze města je samotné město a celá oblast předurčena k možnostem trávení volného času a aktivnímu odpočinku. Nezbytnou podmínkou rozvoje této oblasti je potřebná turistická infrastruktura včetně služeb.

4.4.1 Ubytovací zařízení a návštěvnost

Informace o vývoji kapacit ubytovacích zařízení podávají výstupy šetření Českého statistického úřadu, data však mají nižší vypovídací hodnotu a v řadě případů chybí, nebo jsou důvěrná.

Tabulka 22: Kapacita a návštěvnost hromadných ubytovacích zařízení

	2014	2015	2016	2017
Počet zařízení	16	18	19	18
pokoje	667	705	N/A	686
lůžka	1 293	1 372	N/A	1 345
Hosté	38 048	42 926	38 661	41 403
z toho nerezidenti	2 678	2 905	N/A	3 534
Přenocování	274 002	326 343	334 561	318 897
z toho nerezidenti	9 218	9 067	N/A	10 181
Průměrný počet přenocování (noci)	7,2	7,6	8,7	7,7

Zdroj: ČSÚ

Počet zařízení se od roku 2014 do roku 2016 postupně zvyšoval, mezi roky 2015 až 2016 poklesl počet hostů, **naopak se zvýšil počet přenocování, kdy průměrný počet přenocování se zvýšil na 8,7 noci. Z dat za rok 2017 zase vyplývá, že se mezi roky 2016 až 2017 zvýšil počet hostů, ale poklesl počet přenocování. Z této statistiky tak nelze město vnímat jako „průjezdni“ destinaci či cíl jednodenních výletů.**

Vzhledem k charakteru města jsou ve městě zastoupeny všechny druhy zařízení, přičemž největší podíl mají restaurace, hostince a podobná zařízení. Vybavenost ubytovacími kapacitami je ve městě nadprůměrná, je možné se ubytovat v desítkách zařízení ve městě a v celém regionu. Z pohledu struktury a kvality ubytovacích zařízení lze konstatovat, že se kvalita ubytovací zařízení každoročně zvyšuje.

V Jeseníku je možné se ubytovat v následujících hotelích i vilách (uveden indikativní výčet):

- Hotel Slovan;
- Hotel Slunný dvůr;
- Hotel Priessnitz;
- Hotel Nodus;
- Hotel Starý mlýn;
- Villa Regenhart;
- Vila Elis;

- a mnoho dalších.

Další možnosti ubytování jsou v penzionech (uveden indikativní výčet):

- Penzion Jeseník;
- Penzion Růže;
- Penzion Emílie;
- a mnoho dalších.

V Jeseníku se nachází také několik dalších ubytoven, vil a ubytovacích zařízení, které nabízejí soukromé osoby.

4.4.2 Památky a turistické cíle

Církevní památky

V okolí města mezi zajímavé stavby patří např. Poutní místo Nanebevzetí Panny Marie či Boží hora u Žulové. V Jeseníku lze najít několik církevních památek, které souvisí s různým obdobím i církvemi, např.:¹⁴

- Kaple sv. Anny na Křížovém vrchu - Křížový vrch je dlouholeté oblíbené výletní místo, které nabízí kromě atraktivního výhledu na lázně a město, možnost prohlídky kaple sv. Anny i občerstvení ve vyhlášené stylové restauraci s mysliveckými interiéry.
- Kostel Nanebevzetí Panny Marie - současná podoba kostela pochází z let 1882-1883, kdy došlo k přestavbě kostela, hlavně z důvodu nedostačující kapacity. Za zmínku stojí mimo jiné i zvěřovnice zbudované roku 1760 a sloužící svému účelu dodnes.
- Kostel sv. Jiří - hřbitovní, římskokatolický kostel sv. Jiří, který byl dokončen v roce 1901. V jeho bezprostřední blízkosti se nachází jesenícký hřbitov.

Historické památky

V Jeseníku a na Jesenícku se nachází mnoho historických památek, jako např.:¹⁵

- Hrobka Vincenze Priessnitze - na lesní promenádě se nachází několik dalších pozoruhodných pamětihodností spojených s osobností V. Priessnitze a zapsaných v seznamu nemovitých kulturních památek.
- Katovna - výrazná stavební památka města Jeseníku v Tovární ulici, se kterou se pojí pověst o katovi a o tom, že právě tento dům byl městskou katovnou. Od roku 2014 probíhaly v domě vnitřní stavební úpravy barokních interiérů včetně obnovy nové fasády a nátěru střechy, opravené v předcházející stavební etapě.
- Radnice - jádro stavby pochází z roku 1610. Renesanční objekt vyhořel v roce 1625, nynější stavba pochází z roku 1710. Shodný letopočet je součástí erbu města Jeseník, který je umístěn v ploše frontou nad stupem prolomeným v jižním průčelí stavby. Po roce 1841 upraveny fasády, v 19. a 20. století interiéry.

¹⁴ <https://www.jesenik.org/turista/14-cirkevni-pamatky.html>

¹⁵ <https://www.jesenik.org/turista/13-historicke-pamatky.html>

- Zámek Jánský Vrch - historické sídlo biskupů z Wroclawi, v roce 2002 se Zámek Jánský Vrch dočkal zápisu na seznam národních kulturních památek, jeho správcem je olomoucká pobočka Národního památkového ústavu.
- Zřícenina hradu Koberštejn - hradní zřícenina tyčící se nad přírodní rezervací Rejvíz.
- Vodní tvrz - vodní tvrz byla zbudována počátkem 15. stol., od r. 1963 je tvrz nemovitou kulturní památkou.

Přírodní památky

Z hlediska přírodních atraktivit jsou zásadní jeskynní systémy, zajímavé skalní útvary. Mezi přírodními památkami v Jeseníku a na Jesenícku lze tedy zmínit, např.:¹⁶

- Jeskyně Na Pomezí - jeskyně na Pomezí jsou největším jeskynním systémem v ČR vzniklým rozpouštěním mramoru, tj. krystalického vápence.
- Jeskyně Na Špičáku - jeskyně Na Špičáku se řadí k nejstarším písemně doloženým jeskyním ve střední Evropě.
- Obří skály - z horní části skal se vám naskytne krásný pohled na okolní krajinu. Skály slouží jako cvičné horolezecké terény.
- Petrovy kameny - Petrovy kameny dominují hlavnímu hřebenu od Pradědu k sedlu na Skřítku a tvoří vedlejší vrchol Vysoké hole. Byly vyhlášeny přírodní rezervací a jsou součástí Národní přírodní rezervace Praděd, v minulosti byly Petrovy kameny označovány jako dějiště čarodějnických sletů.
- Rejvíz - horská osada, vyhlášená vesnickou památkovou zónou, na Rejvízu začíná nejrozsáhlejší souvislý lesní komplex v Jeseníkách. Nejzajímavější částí Rejvízu je Velké mechové jezírko, které je centrem největší slezské přírodní rezervace, vrcholového rašeliniště. Rezervací vede naučná stezka k Velkému mechovému jezírku. Rejvíz je dobrým východiskem pro výlety do ostatních středisek Jeseníků (Červenohorské Sedlo, Ramzová, popř. Praděd).

4.4.3 Lázně¹⁷

Významným turistickým cílem v Jeseníku jsou Priessnitzovy léčebné lázně. Ve svém názvu nesou jméno svého zakladatele Vincenze Priessnitze a jsou vůbec prvním vodoléčebným ústavem světa.

Kulturněhistorickou hodnotu Priessnitzova odkazu na sklonku roku 2014 potvrdil jeho zápis na Seznam nemateriálních statků tradiční lidové kultury České republiky. Jako první tak reprezentuje na tomto prestižním



¹⁶ <https://www.jesenik.org/turista/16-prirodni-pamatky.html>

¹⁷ <http://www.priessnitz.cz/cz/>

Seznamu nehmotné dědictví Olomouckého kraje.

Lázně mají mimořádně příznivé klimatické podmínky, neboť jsou ze tří stran chráněny vysokými hřebeny hor, pouze na východ je údolí otevřeno do polských rovin. Tato poloha zajišťuje velmi vhodné mikroklima pro celoroční léčení především dýchacích cest, potíží krevního oběhu a nervové soustavy.

Nejhonosněji zařízené ubytování poskytuje léčebný dům Priessnitz a nově zrekonstruovaný léčebný dům Jan Ripper. Pro ubytování pacientů a lázeňských hostů slouží i lázeňské léčebné domy Mír a Bezruč a lázeňské penziony Bílý kříž a Maryčka. Děti od šesti let se léčí v dětské léčebně Karolina, děti starší tří let v doprovodu rodičů v nově zrekonstruovaném lázeňském léčebném domě Wolker.

Významnou roli plní i lázeňský park a přilehlé lesní porosty s velkým množstvím léčivých pramenů propojených Naučnou stezkou V. Priessnitze, jenž se nachází v těsném sousedství Lázní Jeseník.

Pro další podporu cestovního ruchu se vyjádřili i občané v rámci dotazníkového šetření, kteří vidí možnosti zlepšování oblasti ve větší a jednotné propagaci, v jednotném vizuálním stylu nebo ve zkvalitňování nabízených služeb a infrastruktury (běžkařské tratě, cykloturistiky).

Shrnutí kapitoly Hospodářství a cestovní ruch

- V posledních letech, kdy došlo k akceleraci ekonomického růstu, začala nezaměstnanost v Jeseníku velmi rychle klesat.
- Aktuální vývoj na trhu práce je z pohledu lidí v produktivním věku příznivý, situace se příznivě projevuje na počtu nově otevíraných pracovních pozic a snižování nezaměstnanosti ve městě Jeseník.
- Velkým rizikem pro město a jeho okolí na trhu práce jsou dlouhodobě nezaměstnané osoby. Dlouhodobá nezaměstnanost postihuje především starší osoby, osoby se zdravotním postižením či nižší kvalifikací. Tento typ nezaměstnanosti je nebezpečný, protože čím déle jsou lidé nezaměstnaní, tím větší je problém s opětovným zařazením do pracovního procesu.
- Pozitivně lze vnímat zvýšení počtu ekonomických subjektů mezi roky 2013 až 2017, konkrétně o 168 ekonomických subjektů.
- Z hlediska širšího porovnání vychází, že z celého SO ORP Jeseník připadá na území města Jeseník necelých 33 % registrovaných ekonomických subjektů, což vystihuje význam města Jeseník jako správního střediska.
- Město má poměrně významný potenciál pro rozvoj cestovního ruchu, jsou zde zastoupeny všechny druhy stravovacích zařízení a ubytovacích kapacit.
- Infrastrukturu cestovního ruchu ve městě lze obecně považovat za dobrou, velkým přínosem je zvyšující se průměrný počet přenocování.
- Město má dobré podmínky a vysoký potenciál pro další rozvoj cestovního ruchu, konsensus rozvoje je nutné koordinovat s podmínkami ochrany přírody či zemědělského půdního fondu.

5 Doprava

Dominantním rysem oblasti z hlediska dopravy je její okrajová poloha v rámci státu. S tím úzce souvisí ne zcela vyhovující dopravní dostupnost.

Doprava představuje samostatnou složku veřejné infrastruktury. Na území města Jeseník se jedná o vlivy jak silniční dopravy, tak dopravy železniční. Průtahy silnic I., II. a III. tříd, které byly v minulosti důležitými rozvojovými prvky, vytvářely městu příležitosti, se vlivem zvyšujících se provozu staly problémy z hlediska zvyšujících se nároků na kvalitní infrastrukturu se zvýšenou poptávkou ohledně parkovacích míst a s negativním dopadem na životní prostředí.

V Politice územního rozvoje ČR, jako celostátním nástroji územního plánování, schváleným v r. 2008, je Jesenícko zařazeno do Specifické oblasti SOB3 Jeseníky – Králický Sněžník s potřebou posílit zaostávající sociální a ekonomický rozvoj, který patří k nejslabším v České republice a využít přitom vysoký přírodní potenciál atraktivní oblasti Jeseníků, s potřebou zlepšit nevyhovující dopravní dostupnost území.

Problematika špatné dopravní dostupnosti je řešena rekonstrukcí stávající silnice I/44 přes Červenohorské sedlo. Zlepšením v řešení dopravní dostupnosti je také uvažovaná stavba tunelu pod Červenohorským sedlem, záměr získal i klíčové hodnocení vlivu stavby na životní prostředí (EIA) a stal se součástí zásad územního rozvoje. Projekt však nezískal obecnou podporu, proti byli nejen ochranáři, ale i řada starostů obcí (z obcí na trase od Šumperka).

5.1.1 Dopravní záměry v územním plánu Jeseník

Platnou územně plánovací dokumentací města Jeseníku je územní plán účinný od srpna 2013. V územním plánu je pro výstavbu nového tahu vymezen koridor v celkové šíři 100 m, zahrnuje tunel pod Křížovým vrchem a napojení silnic I/60 a II/453 na I/44 dvěma mimoúrovňovými křižovatkami. Další mimoúrovňové křížení se nachází na území sousední České vsi. Vzhledem k finanční a technické náročnosti tohoto řešení se v dohledné době s realizací nepočítá.

Dalším dopravním problémem, částečně řešeným v územním plánu, je tzv. severní obchvat města. V územním plánu Jeseníku je řešen i obchvat lázní, jehož součástí je i tunel pod lázeňskou kolonádou, s vazbou na plochu pro navrhovanou lanovou dráhu.

V územním plánu je řešeno také problematické napojení silnice II/453 (ul. Rejvízská) k silnici I/44 (ul. Šumperská) ve městě Jeseníku, a to v místě současného Rejvízského mostu. V době zpracování socioekonomické analýzy je již problematické napojení silnice č. I/453 k silnici č. I/44 ve městě Jeseníku vyřešeno novou výstavbou Rejvízského mostu v požadované kvalitě.

5.2 SILNIČNÍ DOPRAVA

Pro každodenní lokální využití a současně základem městského komunikačního systému jsou krajské silnice doplněné sítí místních komunikací ve vlastnictví města Jeseník. Územím města procházejí následující silnice I., II. a III. třídy, konkrétně:

Silnice I. třídy:

I/44 Mohelnice – Šumperk – Jeseník – Mikulovice – státní hranice

I/60 státní hranice – Bílý Potok – Žulová - Jeseník

Silnice II. třídy:

II/453 Město Albrechtice

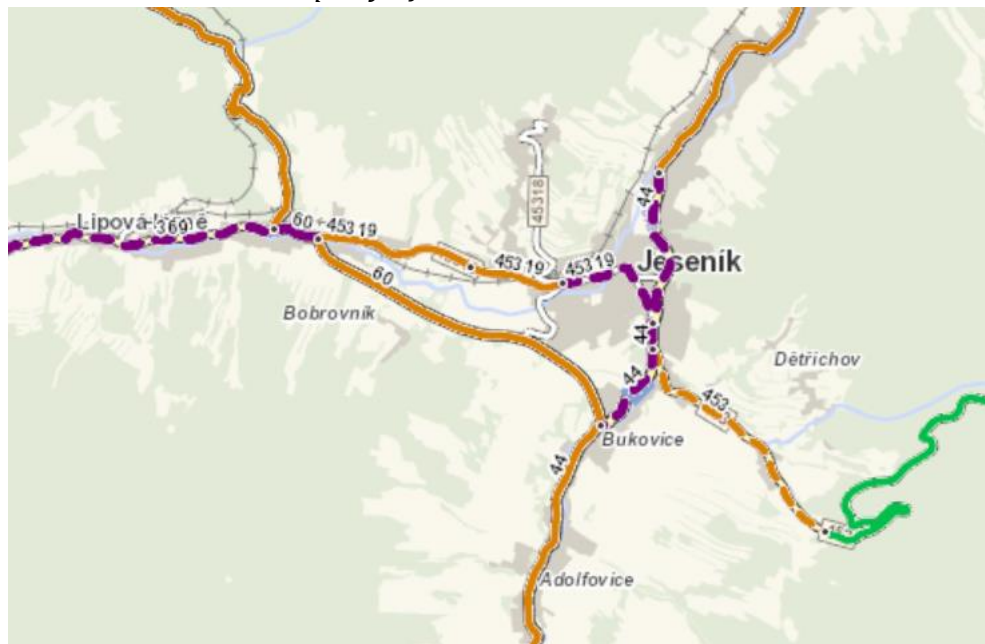
Silnice III. třídy:

III/45318 Jeseník – Lázně Jeseník

III/45319 Lipová Lázně – Jeseník

Uvedené tahy přispívají k významu města z hlediska silniční dopravy v region. Současně ovlivňují intenzity dopravy v intravilánu města (viz obrázek níže), což je umocněno absencí systému obchvatových komunikací a směřováním veškeré tranzitní dopravy přes město Jeseník.

Obrázek č. 5: Intenzita dopravy v Jeseníku



Zdroj: <http://www.rsd.cz>; Sčítání dopravy 2016; Nejvytíženější úsek je vyznačen červenou nepřerušovanou čarou s intenzitou 15 001 – 20 000 vozů za 24 hodin, červenou přerušovanou barvou s intenzitou 10 001 – 15 000 vozů za 24 hodin, následuje úsek vyznačen fialovou barvou s intenzitou 7 001 – 10 000 vozů za 24 hodin, úsek vyznačen přerušovanou fialovou barvou s intenzitou 5 001 – 7 000 vozů za den a žlutohnědou barvou s intenzitou 3 001 – 5 000 vozů za 24 hodin.

5.2.1 Parkování v Jeseníku

Počty automobilů, které se denně pohybují ve městě, kladou vysoké nároky na prostor k parkování. Prostor k parkování je zajišťován v kombinaci odstavných a parkovacích stání na místních komunikacích a parkovištích ve městě. Nabídka parkovacích míst v centru města Jeseník ovlivňuje dopravní chování větší části obyvatel města a návštěvníků města, stejně tak parkování v areálu lázní. Množství parkovacích míst má vliv jak na intenzitu dopravy v centru města, tak na okolní komunikace přiléhající k centru města nebo k lázním. Nedostatkem parkovacích míst trpí i některé části sídliště a okolí autobusového i vlakového nádraží.

Kritickým nedostatkem parkovacích míst trpí i lokalita u správní budovy města Jeseníku na ulici Karla Čapka 10/1147. V této správní budově se nacházejí významné úřady, a proto je toto místo navštěvováno širokou veřejností. Město Jeseník má záměr vybudovat v dané lokalitě parkoviště pro osobní vozidla s kapacitou 56 parkovacích míst¹⁸. Dopravu v klidu je na území města Jeseník

¹⁸ V předchozích letech bylo již vydáno na tuto dopravní stavbu pravomocné stavební povolení.

nutné řešit s ohledem na všechny účastníky provozu. Možnosti řešení parkovacích míst je důležité vzít v potaz při úpravě či regeneraci sídlišť ve městě a při rekonstrukcích místních komunikací. Současně jsou některé parkovací plochy ve městě zpoplatněny, načež jsou následně finanční prostředky získané z placeného parkování dále využívány např. na zbudování odstavných a parkovacích stání na místních komunikacích a parkovištích. Důležitým bodem k rozvoji podnikatelského prostředí a kvalitního veřejného života je dostupnost páteřních tras, bezpečný pohyb po městě a budování parkovacích míst. Ke zlepšení dopravní infrastruktury, zkvalitnění prostředí a splnění nároků na bezpečný pohyb obyvatel jsou realizovány projekty s cílem vybudovat parkovací stání (např. v tzv. Zóně Za Podjezdem).

V dotazníkovém šetření občané uvedli, že finanční prostředky města by se měly investovat zejména do oprav místních komunikací a chodníků. Z celkového pohledu jsou občané nespokojeni s dopravní dostupností města a regionu.

5.3 VEŘEJNÁ DOPRAVA

Základní dopravní obsluha území veřejnou dopravou se považuje za součást základních sociálních práv občana. Efektivní a kvalitní veřejná doprava je důležitým nástrojem k zajištění mobility osob a je současně velice důležitá pro rozvoj daného území.

Spojení Jeseníku s okolními obcemi a jinými městy je zajištěno prostřednictvím železniční a regionální linkové autobusové dopravy. Ve městě Jeseníku není zajišťována Městská hromadná doprava.

Z pozice možného zlepšení podílu hromadné dopravy na celkovém objemu dopravní práce je územním plánem navržena realizace lanové dráhy na spojení mezi rozvojovou plochou severního centra města a promenádou v prostoru hlavní budovy lázní s vazbou na komunikaci z centra a na novou železniční zastávku v blízkosti.¹⁹

Pro zkvalitnění příměstské dopravy se nabízí zajištění veřejné autobusové dopravy do území Zóny Za Podjezdem. V tomto prostoru došlo k rozšíření podniku s pracovními příležitostmi a do budoucna je nutno počítat alespoň se základní obsluhností. Rovněž se v dané lokalitě uvažuje s rozšířením služeb pro občany, včetně sportovního vyžití.

5.3.1 Autobusová doprava

Příměstskou a meziměstskou osobní dopravu zajišťuje VEOLIA TRANSPORT MORAVA, a.s. Důležité z hlediska autobusové dopravy a dostupnosti jsou autobusové linky:

- Jeseník – Rýmařov – Olomouc – Přerov
- Jeseník – Šumperk – Olomouc – Brno
- Ostrava – Opava – Krnov – Jeseník

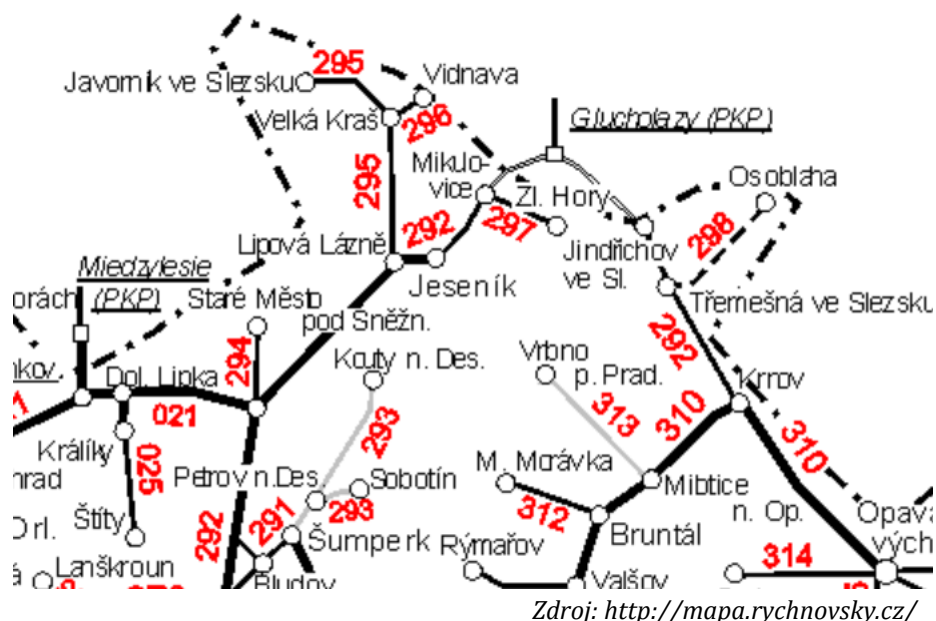
Některé autobusové zastávky na území města Jeseníku jsou z hlediska dnešních požadavků nevyhovující a v budoucnu je nutné, zejména na lince 950 112 „Jeseník – Lázně“ dovybudovat nástupní či výstupní hrany u vybraných autobusových zastávek. Do budoucna nutno počítat i s opravami stávajících autobusových zastávek.

¹⁹ Územní plán města Jeseník

5.3.2 Železniční doprava

Důležitý význam pro oblast Jeseníka má i z hlediska širších vztahů železniční doprava. Dopravní a časovou výhodou je blízká vzdálenost železniční zastávky Jeseník od centra města. Jeseníkem vede peážní železniční trať č. 292 (Železniční trať Šumperk – Krnov). Spojení železniční dopravou s vnitrozemím je možné přes Ramzovské sedlo a Polsko. Přes Ramzovské sedlo jezdí vlaky na Zábřeh a dále do Olomouce a Prahy, přes Polské město Glucholazy pak vlaky jezdí na Ostravu.

Obrázek 1: Železniční mapa



5.4 CYKLODOPRAVA

Cyklistické trasy jsou v Jeseníku a jeho blízkém okolí realizovány tak, aby navazovaly na hlavní trasy v okolí.

Cyklistická doprava tvoří vhodný doplněk k veřejné dopravě, současně také podporuje cestovní ruch a nabízí flexibilní pohyb občanům po městě. Výhodou zůstává, že cyklostezky a stezky pro pěší a cyklisty ve městě jsou realizované nebo zrekonstruované vesměs v nedávné době a jsou v dobrém stavebně-technickém stavu.

Výhodou podpory cyklo dopravy je, že při realizaci nových cyklostezek a stezek pro cyklisty a chodce může navazovat na tradiční urbanistické hodnoty města a podporovat životní prostředí (cyklistická doprava nepřímě snižuje hluk v území, nevytváří toxické látky, je bezemisní, není tolik náročná na prostor jako převážně motorová doprava).

Z dlouhodobého hlediska je rozvoj městské mobility důležitým prvkem k rozvoji socioekonomického prostředí, přispívá k rozvoji funkčního a bezpečného dopravního systému, který splňuje podmínky realizace integrovaných vnitřních a vnějších dopravních vztahů, které podporují mobilitu obyvatel k dopravě do zaměstnání, škol a za službami.

Rozvoj cykloturistiky v Jeseníkách je na solidní úrovni. Nezanedbatelným faktem zůstává, že cyklotrasy a cyklistické stezky mají možnost dvojího využití, v letním období k jízdě na kole a v zimním období k běžeckému lyžování.

Významným počinem (rok 2016) v rozvoji cyklodopravy je realizace přesně sto sedm kilometrů značených okruhů JesCyklo procházející především Sokolským hřbetem nad jeseníckými lázněmi a Českou Vsí, zavedou cyklisty a turisty však i do Zlatohorské vrchoviny a pod hřebeny Jeseníků.

Obrázek 2: Dálkové cyklotrasy v ČR



Zdroj: <http://www.ceskojede.cz/rubriky>

Obrázek 3: Trasy EuroVelo v ČR



Zdroj: <http://www.cyklodoprava.cz>

Shrnutí kapitoly Doprava

- Město Jeseník nenabízí kvalitní dopravní spojení města, nevýhodou zůstává celková odlehlost regionu a poloha mimo hlavní dopravní trasy.
- Pozitivně lze vnímat možnosti využívat dálkové autobusové spoje do Ostravy, Olomouce, Brna. Negativně lze z pohledu účastníků provozu vnímat absenci systému obchvatových komunikací a směřováním veškeré tranzitní dopravy přes město Jeseník. Problémem u železniční a autobusové dopravy zůstává disproporce mezi rostoucími náklady spojů a místy klesající poptávkou, která se řeší omezováním spojů, což problém prohlubuje.
- Z dopravně technického hlediska lze vnímat za výhodu, že cyklostezky a stezky pro pěší a cyklisty ve městě a okolí jsou realizované nebo zrekonstruované vesměs v nedávné době a jsou v dobrém stavebně-technickém stavu včetně možnosti jejich dvojího využití, v letním období k jízdě na kole a v zimním období k běžeckému lyžování.
- Původně značně problematický stav silnic na Jesenicku se v posledních několika letech významně zlepšil.²⁰

²⁰ Zpracováno dle Strategie rozvoje územního obvodu Olomouckého kraje.

6 Technická infrastruktura²¹

6.1 VODNÍ HOSPODÁŘSTVÍ (VODOVODY)

VaK - Vodovody a kanalizace Jesenicka, a.s. vlastní a provozuje vodohospodářskou infrastrukturu na území obcí Bělá pod Pradědem, Česká Ves, Hradec-Nová Ves, Jeseník, Lipová-lázně a Písečná. Jejich prameniště a přiváděcí řady surové vody zasahují také do obcí Mikulovice a Vápenná.

Současný technický stav a pokrytí vodovodní sítě lze označit za uspokojující.

Tabulka 23: Cena vodného a stočného v roce 2018

Vodné		Stočné		Celkem vodné a stočné	
bez DPH	s DPH	bez DPH	s DPH	bez DPH	s DPH
27,07	31,13	35,78	41,15	62,85	72,28

Zdroj: Vodovody a kanalizace Jesenicka, a.s.

Ve městě Jeseník je vybudován veřejný vodovod, který je součástí vodovodní skupiny Jeseník – Lipová – Mikulovice. Tento skupinový vodovod je zásobován povrchovou vodou. Kapacita zdrojů je dle informací JVS, s.r.o. následující:

- povrchové zdroje: 80 l/s
- podzemní zdroje: 10 l/s

V prostoru Lázní Jeseník, cca 80 m od stávající čerpací stanice, je další zdroj podzemní vody s kapacitou cca 2 l/s. Tento zdroj není v současnosti využit, ale lze s ním počítat v případě nutnosti posílení zdrojů vody pro vodovodní síť Jeseník.

Celková délka vodovodních řádů činí 179,62 km²².

Z hlediska vodních zdrojů je možné situaci v oblasti označit jako stabilní, nikoliv však jako dostatečnou.

Zásobování požární vodou

Voda pro hašení požárů v Jeseníku je rozvedena v podzemní vodovodní hydrantové síti ve vlastnictví společnosti VaK – Vodovody a kanalizace, a.s. Z této rozvodné podzemní sítě jsou vyvedeny podzemní a nadzemní hydranty umístěné v Jeseníku tak, aby dojezdová vzdálenost zásahových jednotek byla co nejkratší. Trvalá použitelnost je zabezpečena spádovým vodovodním systémem.

6.2 KANALIZACE, ČISTÍRNA ODPADNÍCH VOD

Převážná část městské kanalizace je budována jako jednotná kanalizační soustava, která odvádí jak odpadní, tak dešťové vody do čistírny odpadních vod. Pouze několik krátkých podružných stok odvádí povrchové dešťové vody přímo do blízké vodoteče. V trase kanalizačních sběračů jsou vybudovány odlehčovací komory, které při průtoku dešťových vod převádějí část těchto

²¹ Kapitola zpracována na základě Územního plánu města Jeseník a Územní energetické koncepce města Jeseník.

²² Údaje o délce vodovodní sítě jsou převzaty z výroční zprávy společnosti za rok 2016.

vod do vodoteče. Kanalizační síť je dimenzována na odvod dešťových srážek 15 min. náhradního deště, periodicity 0,5 s intenzitou cca 169 l/s/h.

Čistírna odpadních vod, dále jen ČOV, byla vybudována v letech 1983 až 1985. V roce 2005 proběhla celková rekonstrukce. Je situována mimo katastr města Jeseník, v severní části obce Česká Ves.

Vzhledem k postupnému stárnutí kanalizace a stále agresivnějšímu prostředí se kanalizace rychleji opotřebovává, proto je nezbytné provádět pravidelné revize a pravidelnou péči.

6.3 ZÁSOBOVÁNÍ ELEKTRICKOU ENERGIÍ

Město Jeseník je napojeno na stávající vedení distribuční soustavy, které plně pokrývají stávající spotřebu elektrické energie i s dostatečnou rezervou pro výhledové zvyšování spotřeby.

V zájmovém území jsou postupně připravována a realizována opatření umožňující jednak připojení nových odběratelů či navýšení rezervovaného příkonu pro stávající odběratele a dále pak přeložky distribučních zařízení. Tato opatření včetně rozvoje sítě na území města jsou zcela závislá na požadavcích zákazníků.

Veřejné osvětlení

Osvětlení komunikací a chodníků je ve městě Jeseníku řešeno převážně parkovými a silničními svítidly napájenými kabelovými rozvody. V okrajových částech pak svítidly umístěnými na stožárech NN. Technické služby Jeseník, a.s. zajišťují údržbu a opravy veřejného osvětlení ve městě.

6.4 TELEKOMUNIKACE A RADIOKOMUNIKACE

Telekomunikace jsou na území města stabilizované. Pro případný další rozvoj mobilních operátorů je žádoucí spojit operátory do jednoho objektu. V současných trendech rozvoje je nutno podporovat rozvoj datových sítí, a to jak pevných, tak i vzdušných (wi-fi).

K ochraně stávajících telekomunikačních vedení a zařízení je nutno si před jakoukoliv stavební činností vyžádat stanovisko technické dokumentace. Při navrhování tras inženýrských sítí je nutné respektovat normu ČSN 736005 "Prostorové uspořádání sítí technického vybavení" a ochranné pásmo komunikačního vedení.

Dále je nutné respektovat stávající radiokomunikační a telekomunikačních zařízení, vedení a příslušná ochranná pásma, včetně tras radiových směrových (radioreléových) spojů. Ochranné pásmo telekomunikačního kabelového podzemního vedení je 1,5 m na každou stranu od krajního kabelu.

6.5 ZÁSOBOVÁNÍ PLYNEM A TEPEM

Zásobování zemním plynem je zajišťováno VTL dálkovodem Ostrava - Javorník. Město Jeseník pak z větve dálkovodu Zlaté Hory - Jeseník, vybudované v roce 1968. Trasa dálkovodu je vedena směrem od Písečné, po úpatí jižního svahu Rychlebských hor. Dále VTL dálkovod svou trasou obchází západní část města. Spotřebitelská síť je v současné době zásobována zemním plynem prostřednictvím čtyř samostatných STL plynovodních sítí a jedné NTL plynovodní sítě, zásobující i část obce Česká Ves.

Stávající místní plynovodní síť pokrývá prakticky celé řešené území. Podíl nízkotlaké a středotlaké sítě na celkové délce soustavy je velmi vyrovnaný. Odběry zemního plynu jsou realizovány z nízkotlaké i středotlaké plynovodní sítě.

Většina občanské a bytové výstavby v Jeseníku je zásobována teplem z domovních nebo blokových výtopen. Tyto výtopny byly v minulosti modernizovány a současně byl redukován jejich počet s ohledem na snižující se spotřebu tepla v důsledku provedených úsporných opatření. Průmyslové závody mají většinou vybudovány vlastní výtopny, které vyrábějí teplo výhradně pro vlastní potřebu.

Shrnutí kapitoly Technická infrastruktura

- Zásobování vodou
 - Systém je stabilizovaný.
 - V rozvojových plochách je nezbytné respektovat stávající vodovodní řady, popř. je přeložit.
- Odkanalizování
 - Dešťové vody – v maximální míře uvádět do vsaku.
 - Vzhledem k postupnému stárnutí kanalizace a stále agresivnějšímu prostředí se kanalizace rychleji opotřebovává, proto je nezbytné provádět pravidelné revize a pravidelnou péči.
- Zásobování el. energií
 - Stávající vedení distribuční soustavy pokrývá stávající spotřebu elektrické energie i s dostatečnou rezervou pro výhledové zvyšování spotřeby.
- Zásobování plynem a teplem
 - Ve stávajícím systému zásobování teplem přibývá odběratelů tepla z CZT, kteří plánují realizaci vlastního zdroje tepla, v důsledku čehož rostou poměrné náklady pro ostatní odběratele. CZT navíc vyžadují modernizaci i v důsledku emisních požadavků legislativy.
 - Reflektovat doporučení energetické koncepce města.
 - V maximální míře využívat kapacitu stávajících teplárenských zařízení.
- Telekomunikace, radiokomunikace
 - Telekomunikace a radiokomunikace jsou stabilizované.

7 Kvalita života

7.1 ŠKOLSTVÍ A VÝCHOVNÁ ZAŘÍZENÍ

Zajištění kvalitního a dostupného vzdělávání a školských služeb je jednou z hlavních priorit města Jeseník.

7.1.1 Mateřské školy

V roce 2017 město Jeseník provozovalo 4 mateřské školy, konkrétně se jednalo o tyto školy²³:

- Mateřská škola Jeseník, Jiráskova 799, příspěvková organizace.
- Mateřská škola Jeseník, Křížkovského 1217, příspěvková organizace.
- Mateřská škola Karla Čapka Jeseník.
- Mateřská škola Kopretina Jeseník, příspěvková organizace.

Dle statistických ročenek Ministerstva školství se naplněnost mateřských škol v Jeseníku pohybuje na 95 %.

Přestože je současná kapacita mateřských škol využita na 95 %, lze očekávat, že vzhledem k demografickému vývoji ve městě bude počet osob navštěvující mateřské školy klesat. Z hlediska kapacity a využití současných zařízení je to pozitivní zjištění, avšak z dlouhodobého pohledu je to věc negativní, protože se v budoucnu bude limitovat rozvoj města.

7.1.2 Základní školy

Základní vzdělání je poskytováno v jedné základní škole, kterou provozuje město Jeseník, konkrétně se jedná o školu:

- Základní škola Jeseník, příspěvková organizace – základní škola má sídlo na Nábřežní ulici a odloučená pracoviště na ulici Boženy Němcové a Průchodní.

Základní škola má kapacitu 1 420 žáků, nicméně optimální kapacita je 800 žáků. Ve školním roce 2016/2017 školu navštěvovalo 662 žáků.²⁴

Současná kapacita zařízení základního vzdělávání dostatečně pokrývá stávající potřeby, v budoucnu bude tato kapacita na základě současných informací zcela dostačující, předpokládá se pokles počtu osob věkové skupiny navštěvující základní školu.

7.1.3 Základní umělecké školy

Základní umělecké vzdělávání je v Jeseníku zastoupeno Základní uměleckou školou Jeseník a Soukromou základní uměleckou školou – taneční, s.r.o.

7.1.4 Střední školy

Z hlediska budoucnosti města a struktury pracovního trhu ve městě lze označit vývoj v oblasti sekundárního vzdělávání za klíčový faktor pro vývoj města i blízkého regionu. Oblast středního

²³ Zdroj: MěÚ Jeseník

²⁴ Výroční zpráva o činnosti školy za školní rok 2016/2017

školství je vlivem demografického vývoje ovlivněna postupným slučováním škol v Olomouckém kraji, v současné době se na území města nachází tyto střední školy a učiliště uvedené níže:

- Gymnázium Jeseník.
- Střední odborná škola a Střední odborné učiliště strojírenské a stavební, Jeseník.
- Střední škola gastronomie a farmářství Jeseník.
- Hotelová škola Vincenze Priessnitze a Obchodní akademie Jeseník.

Vývojové tendence ve středním vzdělání v Jeseníku lze shrnout do následujících bodů:

- Přibývá žáků v oborech zakončených maturitní zkouškou a naopak klesá zájem o obory zakončené závěrečnou zkouškou s výučním listem.
- V důsledku demografického vývoje dochází k uvolňování kapacit škol a obory s maturitní zkouškou se tak stávají snadněji dostupné pro většinu zájemců.
- Město Jeseník má omezené možnosti aktivně ovlivňovat vývoj středního vzdělávání, ale z hlediska budoucnosti a struktury pracovního trhu je nezbytné se snažit s krajem hledat pozitivní směry dalšího vývoje.

Z hlediska uplatnění na trhu je však mnohem důležitější než obor studia, ochota zapojit se do trhu práce, neustále se vzdělávat a snaha prosadit se na pracovním trhu. Uvedené faktory úzce souvisí s kvalitou lidského kapitálu ve městě a další motivací studentů, kteří ve městě zůstanou pracovat nebo podnikat, či se po absolvování vysokých škol vracejí zpět do Jeseníku.

Občané jsou s kvalitou mateřských škol a základní školy spokojeni, což dokazuje i výsledek dotazníkového šetření, kde je se stavem mateřských škol spokojeno 93 % respondentů, se stavem základní školy 80 % respondentů. Se stavem středních škol ve městě je spokojeno 71 % respondentů.

7.1.5 Vysoké školy

V Jeseníku nemá sídlo žádná vysoká škola, občané města však mohou využít například poboček vysokých škol působících v Šumperku, Univerzitu Palackého v Olomouci, Univerzitu Pardubice nebo jiné vysoké školy na území ČR.

Středoškolákům z Jesenicka se tak nabízí možnost studovat na vysoké škole v Nyse v Polsku např. architekturu, informatiku, kosmetologii, záchranářství nebo vnitrostátní bezpečnost.

7.1.6 Věda, výzkum a vývoj

Ve městě nepůsobí žádná stěžejní instituce vědy a výzkumu, přestože původní strategický plán rozvoje města definoval dva strategické cíle, konkrétně „Vytvoření Centra excelence Jesenicka, jako zárodku vědecko-výzkumné činnosti v regionu“ a „Zajištění transferu a rozvoje výzkumné a vývojové činnosti do regionu jako nástroj zvýšení atraktivity pro zahraniční spolupráci“.

Jedním z důvodů nenaplnění těchto cílů může být skutečnost, že výzkumné instituce pro své financování stále více musí využívat spolupráci s aplikační sférou, která představuje další zdroj financování pro udržení a případné rozšiřování a zlepšování výzkumných kapacit a zázemí. Výzkumné instituce tak zázemí pro svůj rozvoj hledají spíše ve větších městech ČR.

7.2 VOLNOČASOVÉ AKTIVITY

Zájmové vzdělávání je v Jeseníku zastoupeno Střediskem volného času DUHA Jeseník (zřizovatelem je město Jeseník).

V roce 2018 započala výstavba nového Centra společných aktivit. Revitalizací objektu vznikne interaktivní knihovna, multimediální učebna, hudební sál a projektová místnost s kuchyňkou, pro veřejnost by měly prostory začít sloužit v roce 2019.

7.3 TĚLOVÝCHOVA A SPORT

Město Jeseník nabízí k využití množství sportovních i rekreačních příležitostí.

Sportoviště v Jeseníku můžeme rozdělit na tzv. institucionální, tj. taková, která jsou součástí škol či jiných právních subjektů, a na tzv. otevřená, do kterých mají přístup všichni občané.

Využití sportovišť umožňuje Základní škola Jeseník, příspěvková organizace, konkrétně pracoviště Nábřežní má víceúčelový sportovní areál, ve kterém se nachází hřiště na malou kopanou, házenou, basketbal a volejbal. Kolem hřiště je lehkoatletický ovál se čtyřmi běžeckými dráhami o délce 200 m, dvěma doskočisti na skok daleký a jedním na skok vysoký. Na pracovišti Boženy Němcové se nachází dětské hřiště a víceúčelové sportovní hřiště.

Venkovní areál na pracovišti Průchodní je po celkové revitalizaci a i zde se nachází sportovní hřiště a běžecká dráha na 50 m s doskočištěm na skok daleký.

V rámci rozvoje sportovních zařízení ve městě Jeseník byl velmi důležitý projekt nové sportovní haly v Jeseníku sloužící pro futsal, florbal, tenis, volejbal, badminton, lezectví, atd.. Hala byla otevřena v roce 2018.

Rekonstrukcí prochází Jesenické koupaliště s vybudováním nové wellness zóny, dalším významným sportovištěm v Jeseníku je golfový areál v Jeseníku vybudovaný v prostoru bývalých kasáren (k dispozici je 20 odpališť jak z trávy, tak i krytých z umělých travnatých rohoží, putting, chipping green a cvičný bunkr), tenisové haly a tenisové kurty.

V zimní sezoně lze využít zimní kluziště s umělým ledem v areálu jesenických lázní a nespočet lyžařských středisek nacházející se v blízkosti města Jeseník nebo blízkém regionu. Pro zájemce o běžky je možné využít v okolí města Jeseník zajímavé trasy pro krátké i celodenní výlety na běžkách.

V letní sezoně nabízí město Jeseník a jeho okolí široké možnosti pěší turistiky a mnoho cyklotras.

Díky své rozmanité poloze nabízí celé Jesenícko nespočet sportovní infrastruktury pro širokou veřejnost (např. Adrenalin Park Česká Ves, bobová dráha atd.).

Současně v Jeseníku existuje také mnoho sportovních klubů, jejichž členy jsou mnozí obyvatelé města (např. Sportovní klub Kuželkářů Jeseník, Tenisový klub Jeseník, Fotbalový klub atd.).

7.3.1 Zájmové spolky a sdružení

V Jeseníku existuje mnoho zájmových spolků a sdružení, ve kterých mohou obyvatelé města trávit aktivně svůj volný čas. Mezi spolky je možné zmínit například Klub českých turistů Jeseník či Jesenický smíšený pěvecký sbor. Možnosti jak trávit volný čas jsou v Jeseníku dostačující. Zájmová sdružení a spolky se specializují na rozdílné volnočasové aktivity pro všechny věkové

skupiny obyvatelstva. Je možné se věnovat turistice, hudbě, zpěvu, zahradnictví, ekologii, historii atd.

7.4 KULTURA

Nejvýznamnější kulturní organizací v Jeseníku je Městské kulturní zařízení, které se stará o kulturní život ve městě Jeseník. Městské kulturní zařízení spolupracuje s partnerskými městy, se sportovci, s mateřskými, základními školami a ostatními organizacemi v Jeseníku. Podílí se na propagaci města u nás i v zahraničí. Přípravuje a realizuje kulturně-společenské akce pořádané městem.

Kromě pořádání kulturních akcí spadá pod její činnost také provoz Divadla Petra Bezruče v Jeseníku (divadlo pořádá hudební, taneční a divadelní představení, dále je možnost pronájmu prostor k pořádání akcí různého druhu), Jesenického kina Pohoda (nachází se v blízkosti autobusového nádraží, kino je vybaveno 3D dle specifikací standardu DCI a zvukem Dolby digital, ve foyer kina se také konají krátkodobé výstavy) a Knihovny Vincence Priessnitze.

Mnoho kulturních i sportovních akcí se pořádá v Priessnitzových léčebných lázních včetně spolupráce na dalších akcích s městem Jeseník. K pořádání kongresových a jiných akcí je možné využít i Kongresový sál + balkon, zimní zahradu a zrcadlový sál v Priessnitzových léčebných lázních. Ročně se zde pořádá více než 30 kongresů a konferencí. Zázemí lázní má velkou variabilitu a umožňuje klientům využít různé prostory a uspořádání s kapacitou až pro 400 osob.

K rozmanitosti kulturních zařízení také přispívá Vlastivědné muzeum Jesenicka (příspěvková organizace Olomouckého kraje), vykonávající jak vlastní muzejní činnost v regionálním měřítku, tak správu významné stavební památky Jesenicka - Vodní tvrze v Jeseníku, kde jsou umístěny stálé muzejní expozice.

V Jeseníku se pořádá každoročně mnoho kulturních akcí, lze jmenovat např.:

- Reprezentační ples města Jeseníku a Priessnitzových léčebných lázní a.s.
- Divadelní žatva - tradiční přehlídka amatérských souborů z Jesenicka.
- Zahájení lázeňské sezóny - zahájení lázeňské sezóny v lázních a ve městě Jeseník.
- Koncert pro Jeseníky - koncerty, workshopy a doprovodné akce.
- Schubertova Mezinárodní soutěž pro klavírní dua.
- Mezinárodní festival dechových hudeb.
- Dny evropského kulturního dědictví - svátek kulturního dědictví Evropy, město Jeseník.
- Týden Vincenze Priessnitze - tradiční oslavy narození zakladatele moderní vodoléčby.

7.5 ZDRAVOTNÍ A SOCIÁLNÍ SLUŽBY

7.5.1 Zdravotnictví

Zdravotnictví je soubor opatření, postupů a zařízení tvořící systém organizace zdravotní péče.

Systém veřejného zdravotního pojištění v ČR je založen na třech subjektech:²⁵

- Pojištěnec (příjemce zdravotních služeb).
- Poskytovatel zdravotních služeb (je oprávněný poskytovat zdravotní služby).
- Zdravotní pojišťovna (instituce, u které je pojištěnec zdravotně pojištěn).

Základní zdravotní péče má 3 složky:

- Primární péče znamená základní zdravotnické profesionální služby.
- Sebe péče představuje zdravotní aktivity neprofesionálů.
- Domácí péče je dobrovolná zdravotní péče o pacienty v domácím prostředí.

Město Jeseník je centrem lékařské péče pro správní obvod ORP Jeseník.

Významným jevem, který oblast zdravotnictví zasáhne, je postupné stárnutí populace ve městě (viz kapitola Obyvatelstvo), s čímž souvisí zvyšující se nároky na kvalitu, kapacitu a financování zdravotní péče.

V Jeseníku se nachází jedna z páteřních nemocnic pro obyvatele z širšího regionu. Jesenická nemocnice je největší lůžkové zařízení v okrese Jeseník. Kromě lůžkové péče poskytuje nemocnice také ambulantní odbornou péči, včetně péče stomatologické a služby praktického lékaře v Jeseníku. Pozitivním jevem je personální stabilizace nemocnice v porovnání s předchozími roky.

V Jeseníku fungují ordinace jak praktických lékařů pro děti a dorost, tak i praktických lékařů pro dospělé. Obdobně ve městě fungují zubní ordinace a specializované ordinace (např. gynekologie, ortopedie). Ve městě se nachází pobočka zdravotnické záchranné služby Olomouckého kraje.

Poskytování zdravotních služeb zajišťují také místní lázně. Zdravotní péče je zde nabízena formou komplexní nebo příspěvkové lázeňské péče, případně lázeňské léčebné péče hrazené pacientem. V lázních je možné léčit nemoci pohybového ústrojí, včetně stavů po úrazech a ortopedických operacích, nemoci oběhového ústrojí, nervové, z poruch výměny látkové a žláz s vnitřní sekrecí, dále také nemoci onkologické, gynekologické a kožní.

7.5.2 Sociální služby

Zákonem o sociálních službách jsou upraveny formy poskytování sociálních služeb:

- Ambulantní – jsou služby, za kterými osoba dochází nebo je doprovázena do zařízení sociálních služeb a součástí této služby není ubytování.
- Pobytové – služby spojené s ubytováním v zařízení sociálních služeb.
- Terénní – služby, které za uživateli dochází či dojíždí a poskytují je v přirozeném sociálním prostředí uživatelů.

²⁵ <http://www.mzcr.cz>

Sociální sféra ve městě zahrnuje služby sociální prevence, sociální péče a sociálního poradenství. Sociální rozvoj ve městě je určován nejen politikou státu a činností státních institucí, ale je také utvářen místními nestátními subjekty, které vzájemně zvyšují sociální kvalitu území i života jeho obyvatel.

Mezi základní subjekty sociální politiky ve městě patří Odbor sociálních věcí a zdravotnictví města Jeseník, jenž provádí činnost na úseku samosprávy, přenesené působnosti a výkonu státní správy obce s rozšířenou působností. Odbor zajišťuje sociální poradenství, sociálně-právní ochranu dětí, opatrovnictví a další činnosti.

Sociální politika města Jeseník řeší několik problémů. Ve městě se nachází osoby ohrožené sociálním vyloučením. Tento stav je nutné řešit postupy směřujícími k sociálnímu začleňování. Město realizuje řadu cílených projektů, které zajišťuje především Odbor sociálních věcí a zdravotnictví města Jeseník a neziskové organizace.

Pro oblast řešení sociálních služeb byl Zastupitelstvem města Jeseník schválen Střednědobý plán rozvoje sociálních služeb a služeb souvisejících pro roky 2018 až 2020. Hlavním posláním dokumentu je vymezení jednotlivých opatření, která povedou k efektivní koordinaci a rozvoji sociálních a navazujících služeb na území města a celého území SO ORP Jeseník.

Kromě zjištění současného stavu sociálních služeb je potřeba uvážit i budoucí vývoj poptávky po těchto službách. Očekávaný vývoj zájmu po službách pro seniory i zdravotně postižené je závislý na demografické projekci ve městě a blízkém okolí, dle demografického vývoje lze v příštích letech tedy očekávat, že porostou podíly všech věkových podskupin seniorů.

Otázku nezaměstnanosti řeší mj. Úřad práce České republiky – kontaktní pracoviště Jeseník, do jeho kompetence také patří oblast nepojistných sociálních dávek, jako jsou dávky státní sociální podpory a také dávky hmotné nouze, příspěvek na péči a dávky pro osoby se zdravotním postižením.

V oblastech důchodového pojištění, nemocenského pojištění a lékařské posudkové služby působí Okresní správa sociálního zabezpečení Jeseník.

Centrum sociálních služeb příspěvková organizace zřizovaná městem Jeseník poskytuje tři registrované sociální služby a další aktivity pro seniory, konkrétně:

- Domov pro seniory (45 míst).
- Chráněné bydlení (36 míst).
- Denní stacionář (10 míst).
- Pečovatelská služba (100 míst).

Ve městě Jeseníku nalezneme i následující zařízení sociální péče, např.:²⁶

- Domov Sněžka Jeseník - jedná se o příspěvkovou organizaci Olomouckého kraje poskytující služby osobám s mentálním postižením, které jsou závislé na pomoci jiné fyzické osoby.
- Boétheia – společenství křesťanské pomoci, která poskytuje následující sociální služby: Azylový dům pro muže a ženy; Azylový dům pro rodiče s dětmi; Nízkoprahové denní centrum; Noclehárna pro muže; Noclehárna pro ženy.

²⁶ Komunitní plán sociálních služeb a služeb souvisejících na Jesenícku pro roky 2014 – 2017.

- Charita Jeseník – nezisková organizace provozující ve městě denní stacionář pro osoby s mentálním a kombinovaným postižením a domácí ošetrovatelskou péči.
- Zahrada 2000 – nezisková organizace poskytující ambulantní a terénní služby osobám s duševním onemocněním zaměřující se také na zaměstnávání a další návazné služby.
- Darmoděj z.ú. – poskytovatel sociálních a zdravotních služeb.
- Středisko sociální prevence Olomouc, pracoviště poradna pro rodinu Jeseník.
- SONS ČR, z. s., Oblastní odbočka Jeseník.
- Svaz neslyšících a nedoslýchavých osob v ČR, základní organizace Jeseník, p.s.

V souvislosti s očekávanými demografickými trendy (stárnutí populace, nárůst počtu seniorů) a preferencemi služeb lze předpokládat následující tendence ve městě Jeseník:

- Zvýšení poptávky po všech formách sociálních služeb.
- Zvýšení podílu osob v domácí péči.
- Zvyšující se podíl zájmu po ambulantních a terénních službách.
- Zvýšení nároků na pomoc od terénních pracovníků pro osoby starající se o seniory v domácnosti.

Občané jsou s kvalitou sociálních služeb spokojeni, což dokazuje i výsledek dotazníkového šetření, kde se stavem sociálních služeb je spokojeno 76 % respondentů, se stavem zdravotní péče je už spokojeno méně respondentů, konkrétně 58 %.

7.6 BEZPEČNOSTNÍ SITUACE

Bezpečnost ve městě je ovlivněna několika faktory. Jednak se jedná o sociální strukturu obyvatelstva, ale také o vzdělanostní strukturu. Město Jeseník je zřizovatelem Městské policie Jeseník, která spolupracuje s Policií ČR – územním odborem Jeseník.

Dle mapy kriminality je index kriminality²⁷ v obvodním oddělení Jeseník ve výši 166 (rok 2017). Z níže uvedené tabulky lze pozorovat snížení indexu kriminality mezi roky 2015 až 2017. Ve sledovaném období poklesl počet zjištěných trestných činů ze 473 na 353, objasněnost trestných činů se pohybovala okolo 70 %.

Tabulka 24: Index kriminality a trestné činy mezi roky 2015 - 2017

	2015	2016	2017
Zjištěno trestných činů	473	468	353
Objasněno trestných činů	326	329	259
%	69	70	73
Index kriminality	222,4	220,1	166

Zdroj: Index kriminality

²⁷ Index kriminality přepočítává počet trestných činů na 1000 obyvatel daného celku.

Z hlediska rozdělení trestných činů ubylo mezi rok 2015 až 2017 fyzických útoků, vloupání do obydlí, krádeže jízdních kol, naopak přibylo trestných činů v podobě řízení pod vlivem návykové látky (v naprosté většině pod vlivem alkoholu a drog).

Tabulka 25: Trestné činy mezi roky 2015 – 2017 (indikativní výčet)

Trestné činy	2015		2016		2017	
	zjištěno	objasněno	zjištěno	objasněno	zjištěno	objasněno
Vraždy	0	0	0	0	1	1
Znásilnění	1	1	2	1	2	1
Fyzické útoky	44	36	60	53	44	39
Loupeže	1	1	2	2	3	3
Vloupání do obydlí	12	5	5	2	3	1
Vloupání do chat a chalup	1	1	7	3	0	0
Krádeže automobilů	4	3	8	4	5	1
Krádeže věcí z automobilů	17	3	9	3	6	4
Krádeže jízdních kol	10	2	10	2	4	2
Výroba, držení a distribuce drog	31	29	21	21	27	23
Řízení pod vlivem návykové látky, opilství	29	27	43	35	38	28

Zdroj: Index kriminality

Bezpečnostní situace ve městě souvisí s nejrůznějšími vlivy ze společenského života obyvatel stejně jako s urbanistickým řešením města. Z tohoto hlediska město postupně regeneruje sídliště ve městě, veřejná osvětlení, rekonstruuje parkoviště a místní komunikace tak, aby bylo minimalizováno riziko vzniku neosvětlených zákoutí, zlepšovala se dopravní situace ve městě, docházelo ke zklidnění dopravy, zlepšení dopravy v klidu aj. Tento důraz na zlepšení technické a občanské vybavenosti města má mít za následek postupné snižování spáchaných trestných činů a s tím související zvýšení bezpečnosti ve městě.

Ve městě funguje kamerový systém, který zajišťuje Městská policie Jeseník. Kamerový systém je umístěn v místech s potenciálním výskytem rizika trestných činů. Přínosem se stali asistenti prevence kriminality.

Efektivně probíhá i spolupráce mezi městskou policií a jednotlivými složkami Policie ČR v rámci územního odboru Jeseník, především pak obvodním oddělením Jeseník. **Obecně lze konstatovat, že město Jeseník nepatří k městům se zvýšeným bezpečnostním rizikem a bezpečnostní situace koresponduje s celkově nízkou úrovní kriminality ve městě (stavu odpovídá i výsledek dotazníkového šetření, občané jsou spokojeni s bezpečnostní situací, konkrétně 71 % respondentů).**

7.7 BYDLENÍ

Obytné území Jeseníku je tvořeno převážně bytovou zástavbou v sídlištích, novými rodinnými domky nebo zachovalou zástavbou bytových domů a rodinných domů.

Srovnání situace dokončených bytů ve městě Jeseník má od roku 2006 do roku 2017 kolísavou tendenci. Zatímco v roce 2006 bylo dokončeno 10 bytů, v následujících letech počet dokončených bytů vzrostl, aby se následně v letech 2010 až 2014 dostal na průměrných 20 dokončených bytů. V roce 2015 bylo nejvíce dokončených bytů ve městě Jeseník za sledované období, konkrétně 49 bytů.

Počet dokončených bytů ve městě je ovlivněn místními (zájem o výstavbu a nabídka stavebních pozemků) tak i makroekonomickými podmínkami (zejména dostupností hypoték a podporou bydlení z veřejných zdrojů).

Tabulka 26: Počet dokončených bytů ve městě Jeseník

Rok	2006	2007	2008	2009	2010	2011	2012	2013	2014	2015	2016	2017
Jeseník	10	35	19	23	13	26	13	20	27	49	11	9

Zdroj: ČSÚ

Informace o domovním fondu podávají výstupy Sčítání lidu, domů a bytů 2011.

Tabulka 27: Domovní fond ve městě Jeseník

		Celkem	rodinné domy	bytové domy	ostatní budovy
Domy úhrnem		1 510	1 070	376	64
Domy obydlené		1 390	967	372	51
z toho podle vlastnictví domu	fyzická osoba	984	908	69	7
	obec, stát	53	4	40	9
	bytové družstvo	47	1	46	-
	spoluvlastnictví vlastníků bytů	153	32	120	1
z toho podle období výstavby nebo rekonstrukce domu	1919 a dříve	169	98	63	8
	1920 - 1970	436	300	127	9
	1971 - 1980	354	260	90	4
	1981 - 1990	138	108	30	-
	1991 - 2000	140	96	34	10
	2001 - 2011	117	93	22	2

Zdroj: ČSÚ

Co se týče domovního fondu, největší rozvoj zaznamenalo město v letech 1920 až 1970, bylo postaveno 436 domů a výrazně dominovaly domy rodinné. Intenzivní rozvoj se odehrával také mezi roky 1971 až 1980, to bylo postaveno 354 domů. V letech 2001 až 2011 bylo postaveno nejméně domů od roku 1919.

Tabulka 28: Bytový fond ve městě Jeseník

	Celkem	rodinné domy	bytové domy	ostatní budovy
--	--------	--------------	-------------	----------------

Obydlené byty celkem		4 729	1 219	3 418	92
z toho právní důvod užívání bytu	ve vlastním domě	975	931	42	2
	v osobním vlastnictví	1 128	-	1 127	1
	nájemní	1 193	96	1 031	66
	družstevní	950	1	949	-
z toho s počtem obytných místností	1	224	21	189	14
	2	615	64	529	22
	3	1 242	184	1 040	18
	4	1 578	371	1 193	14
	5 a více	671	499	168	4

Zdroj: ČSÚ

Obydlené byty podle právního důvodu užívání bytu vykazují v Jeseníku následující charakteristiky. Nejvíce obydlých bytů v bytových domech bylo v roce 2011 v osobním vlastnictví (33 %), druhou nejpočetnější skupinou byly byty nájemní (30 %). Nejvíce obydlých bytů by se 3 a 4 obytnými místnostmi.

Město Jeseník se ve své bytové politice zaměřuje na zajištění dostupného bydlení osobám, které nemohou získat přiměřené nájemní bydlení za tržních podmínek.

Vzhledem k odhadu demografického vývoje obyvatelstva s výrazným nárůstem obyvatel v poproduktivním věku, bude nutné připravovat nové formy bydlení, které budou napojeny na sociální služby (např. v roce 2018 proběhla rekonstrukce bytového domu na Tylově ul., čímž vznikne 8 sociálních bytů).

Město Jeseník má několik let zpracovaná pravidla pro výběr nájemců městských bytů v Jeseníku. Každá žádost je posuzována podle bodového systému. Způsob a metody hodnocení žádosti o přidělení bytu zabraňují velké kumulaci nepřizpůsobivých osob v jedné lokalitě a předchází se tak vzniku některých sociálně patologických jevů ve městě.

Shrnutí kapitoly Kvalita života

- Soustava mateřských, základních a středních škol v Jeseníku pokrývá základní poptávku a zájem žáků.
- V Jeseníku je efektivně rozprostřená síť základního školství a tyto jednotlivé pracoviště mají přirozenou spádovou oblast.
- Do budoucna lze očekávat, že vzhledem k demografickému vývoji ve městě bude počet osob navštěvující mateřské a základní školy klesat. Z hlediska kapacity a využití současných zařízení je to pozitivní zjištění, avšak z dlouhodobého pohledu je to věc negativní, protože se v budoucnu bude limitovat rozvoj města.
- Ve středním vzdělání přibývá žáků v oborech vzdělání s maturitní zkouškou.
- Nárůst počtu obyvatel v nejstarších věkových skupinách, zejména ve skupině osob starších šedesáti let, bude představovat postupně rostoucí zátěž nejen na poskytování sociálních služeb této cílové skupině, ale také rostoucí potřebu kapacit sociálních zařízení pro seniory a také rostoucí potřebu kapacit poskytování terénních služeb.

- Vzhledem k odhadu demografického vývoje a nárůstu počtu obyvatel v poproduktivním věku bude nutné připravovat nové formy bydlení, které budou napojeny na sociální služby.
- Ve městě je zajištěna základní infrastruktura a kapacita pro poskytování jak ambulantní, tak lůžkové zdravotní péče.
- Zájmové sdružení a spolky se v Jeseníku specializují na rozličné volnočasové aktivity pro všechny věkové skupiny obyvatelstva.
- Z hlediska rozdělení trestných činů ubylo mezi rok 2015 až 2017 fyzických útoků, vloupání do obydlí, krádeže jízdních kol, naopak konstantní počet zůstává u trestných činů v podobě řízení pod vlivem návykové látky (v naprosté většině pod vlivem alkoholu a drog). Lze konstatovat, že město Jeseník nepatří k městům se zvýšeným bezpečnostním rizikem a bezpečností situace koresponduje s celkově nízkou úrovní kriminality ve městě.

8 Životní prostředí

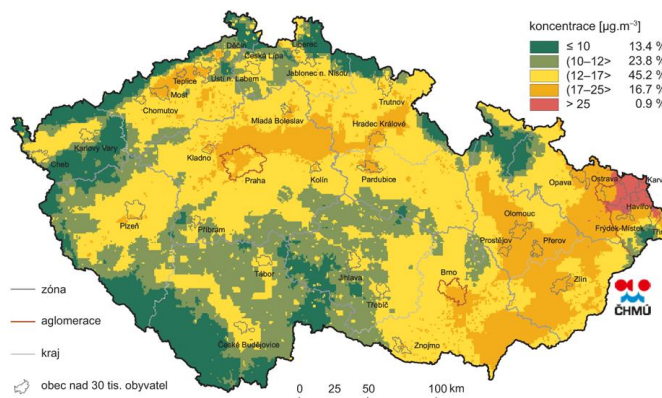
Problematika životního prostředí představuje komplexní fenomén, kdy kvalita životního prostředí ve městě Jeseníku a blízkém okolí je pozitivně ovlivněna především absencí velkých průmyslových znečišťovatelů a nadprůměrným zastoupením lesních porostů.

8.1 KVALITA OVZDUŠÍ

Znečišťování ovzduší patří v současné době mezi nejzávažnější problémy ochrany životního prostředí. Znečištěné ovzduší má prokazatelně nepříznivé účinky na lidské zdraví, znečišťující látky mohou způsobit širokou škálu zdravotních problémů od méně závažných až po vážná onemocnění a předčasnou úmrtnost. Znečišťující látky negativně působí i na vegetaci, mohou ovlivnit její růst a způsobit snížení výnosů zemědělských plodin a lesů. Díky realizovaným opatřením v posledních desetiletích ve městě Jeseník a jeho okolí nedošlo ke zvýšení emisí znečišťujících látek. V samotné centrální části města Jeseník ovšem kvalita ovzduší nadále trpí neduhy podobně jako v jiných městech, především díky zvýšeným koncentracím benzo(a)pyrenu, polétavého prachu a oxidů dusíku. Město Jeseník bylo v Programu zlepšování kvality ovzduší pro zónu Střední Morava označeno jako jedno z prioritních měst. V roce 2018 byl na Městském úřadě Jeseník, odboru životního prostředí zpracováván Akční plán zlepšování kvality ovzduší pro město Jeseník.

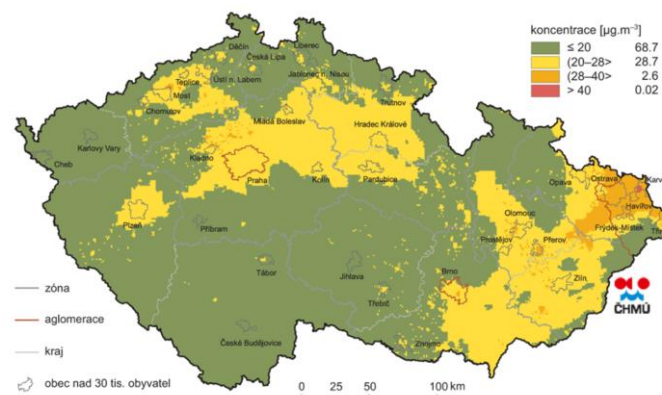
Tuhé znečišťující látky frakce (PM_{2,5})

Z ročenky ČHMÚ z roku 2017 vyplývá, že území města Jeseník spadá do oblasti, kde dosahují průměrné roční koncentrace PM_{2,5} hodnot okolo 10 $\mu\text{g}\cdot\text{m}^{-3}$, tedy cca 40 % imisního limitu (25 $\mu\text{g}\cdot\text{m}^{-3}$). Lokálně se tedy hodnoty neblíží limitu, který by neměl být na území měst překračován.



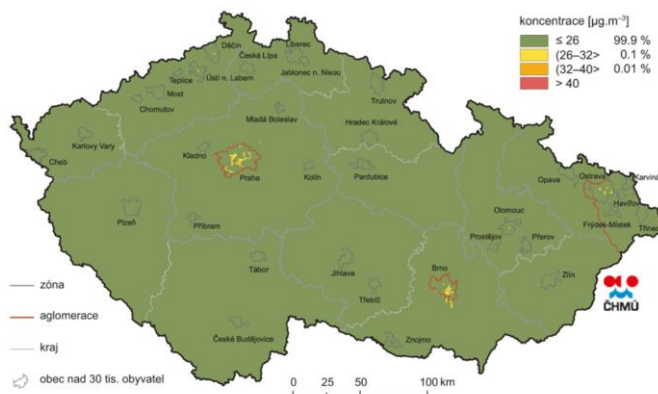
Tuhé znečišťující látky frakce (PM₁₀)

Z ročenky ČHMÚ z roku 2017 vyplývá, že území města Jeseník spadá do oblasti, kde dosahují průměrné roční koncentrace PM₁₀ hodnot od 10 do 20 $\mu\text{g}\cdot\text{m}^{-3}$, tedy cca 45 % imisního limitu (40 $\mu\text{g}\cdot\text{m}^{-3}$). Inhalace PM₁₀ poškozuje hlavně kardiovaskulární a plicní systém. Dlouhodobá expozice snižuje délku dožití a zvyšuje kojeneckou úmrtnost. Může způsobovat chronickou bronchitidu a chronické plicní choroby. V důsledku absorpce organických látek s mutagenními a karcinogenními účinky může expozice PM₁₀ způsobovat rakovinu plic.



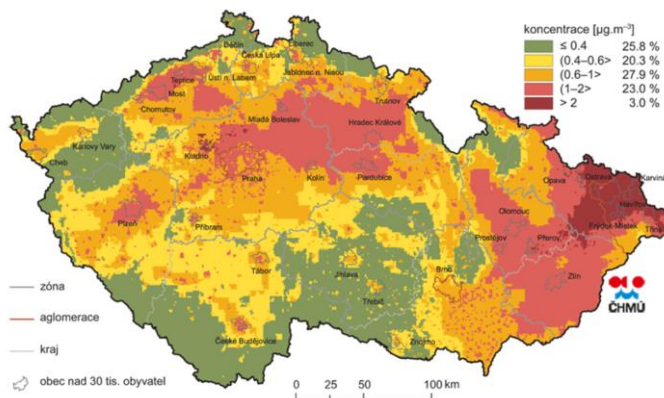
Oxid dusičitý (NO₂)

Z ročenky ČHMÚ z roku 2017 vyplývá, že na území města Jeseník dosahují průměrné roční koncentrace NO₂ hodnot do 26 µg.m⁻³, tedy cca 40 % imisního limitu (40 µg.m⁻³). Hodinová maxima se pohybují v průměru kolem 30 % imisního limitu (200 µg.m⁻³). Největší množství emisí NO₂ pochází z dopravy. Oxid dusičitý je pohlcován hlenem dýchacích cest z 80 až 90 procent. Způsobuje záněty dýchacích cest od lehkých forem až po edém plic.



Benzo(a)pyren

Z ročenky ČHMÚ z roku 2017 vyplývá, že na území města Jeseník dosahují průměrné roční koncentrace benzo(a)pyrenu cca 40% imisního limitu (1 ng.m⁻³). Mezi jeho nejvýznamnější zdroje se proto řadí spalování pevných paliv v kotlích nižších výkonů, především v domácích topeništích a doprava.



Koncentrace ozonu v průměru za 5 roky (2013 – 2017)

Ozon patří mezi silně dráždivé látky. Přízemní ozon vzniká v ovzduší reakcí uhlovodíků a oxidů dusíku při intenzivním slunečním záření. Je především důsledkem rostoucí automobilové dopravy a spalováním fosilních paliv. Při delším vystavení se vyššími koncentracím způsobuje pálení očí a nosu, kašel, bolest hlavy a pocit tlaku na hrudi. Dle níže uvedené mapy spadá město do oblasti s mírně nadměrnou koncentrací ozonu.



Na vzniku emisí se ve městě Jeseník podílí jak domácnosti, tak podnikatelské subjekty. Jedním z nejvýznamnějších zdrojů znečišťování ovzduší je automobilová doprava, která je zdrojem velkého množství znečišťujících látek obsažených ve výfukových plynech a domácím topeniště. Následující tabulka uvádí další zdroje znečištění v Jeseníku.

Tabulka 29: Zdroje znečišťování v roce 2016

Název
Domov Sněženska Jeseník, příspěvková organizace
EUROHARD, spol. s r.o. - lakovna
FENIX s.r.o.
Jesenická nemocnice, spol. s r.o. - centrální kotelna
Jeseník Industrial Park a.s. - parní kotelna
KARETA s.r.o. - betonárna Jeseník
Kaufland ČR v.o.s. - Jeseník
Nikey s.r.o. - čerpací stanice Jeseník
PINEA-FOŘT s.r.o. - pilařský provoz Jeseník
Plastkon product - Jeseník
Sateza a.s.- kotelna JK3 Dukelská
VÍTKOVICE POWER ENGINEERING a.s. - HARD Jeseník

Zdroj: <http://portal.chmi.cz>

8.2 OVZDUŠÍ V OKRESE JESENÍK A OLOMOUCKÉM KRAJI²⁸

REZZO 1 - velké stacionární zdroje znečišťování (stacionární zařízení ke spalování paliv o tepelném výkonu vyšším než 5 MW a zařízení zvláště závažných technologických procesů). Jedná se o velké elektrárny, spalovny a další bodové zdroje.

Jak lze pozorovat z tabulky, množství tuhých emisí se mezi lety 2014 až 2015 zvýšilo o cca 23 t za rok. Ve sledovaném období se zvýšilo množství těkavých organických látek VOC o 8 t/rok.

Tabulka 30: Emise hlavních znečišťujících látek v okrese Jeseník – REZZO 1

Rok	Okres	Tuhé emise	SO ₂	NO _x	CO	VOC	amoniak
		[t/rok]	[t/rok]	[t/rok]	[t/rok]	[t/rok]	[t/rok]
2013	Jeseník	40,6	18,1	23,7	44,7	37,6	0,0
2014	Jeseník	25,5	15,7	17,3	35,6	34,5	0,0
2015 ²⁹	Jeseník	48,0	17,4	18,2	31,4	45,6	0,0

Zdroj: ČHMÚ

REZZO 2 - střední stacionární zdroje znečišťování (stacionární zařízení ke spalování paliv o tepelném výkonu od 0,2 do 5 MW). Jedná se o zařízení závažných technologických procesů, uhelné lomy a plochy s možností hoření, zapaření nebo úletu znečišťujících látek.

Střední stacionární zdroje znečišťování produkují nejvíce těkavé organické látky. V posledních třech zkoumaných letech se jejich množství neměnilo.

²⁸ Emisní bilance je prezentována ve struktuře stacionárních zdrojů, navazující na Přílohu č. 2 k zákonu o ochraně ovzduší č. 201/2012 Sb. Sběr a vyhodnocení údajů souhrnné provozní evidence (SPE), která je základem pro emisní bilanci bodově sledovaných stacionárních zdrojů REZZO 1 a 2, byl proveden podle náležitostí přílohy č. 11 k vyhlášce č. 415/2012 Sb. Jednotlivě sledované stacionární zdroje REZZO 1 a 2 jsou poprvé rozděleny v návaznosti na úvodní text přílohy č. 11 na zdroje, pro něž platí povinnost úplného ohlášení SPE (REZZO 1), a zdroje využívající zjednodušené ohlášení (REZZO 2 – plynové a olejové kotelny do 5 MW příkonu a čerpací stanice) atd.

viz http://portal.chmi.cz/files/portal/docs/uoco/oez/embil/15embil/uvod_CZ.html

²⁹ Poslední sledovaná data za okres Jeseník jsou k roku 2015. Bilance zdrojů REZZO 1 a REZZO 2 uvedené v tabulkách do roku 2015 zůstávají v platnosti,

viz http://portal.chmi.cz/files/portal/docs/uoco/oez/emisnibilance_CZoriginal.html

Tabulka 31: Emise hlavních znečišťujících látek v okrese Jeseník – REZZO 2

Rok	Okres	Tuhé emise	SO ₂	Nox	CO	VOC	amoniak
		[t/rok]	[t/rok]	[t/rok]	[t/rok]	[t/rok]	[t/rok]
2013	Jeseník	0,1	0,0	3,8	0,9	0,2	0,0
2014	Jeseník	0,1	0,0	3,7	0,9	0,2	0,0
2015	Jeseník	0,0	0,0	1,4	0,4	0,1	0,0

Zdroj: ČHMÚ

REZZO 3 - malé stacionární zdroje znečišťování (stacionární zařízení ke spalování paliv o tepelném výkonu nižším než 0,2 MW). Patří mezi ně zařízení technologických procesů, nespádajících do kategorie velkých a středních zdrojů, plochy, na kterých jsou prováděny práce, které mohou způsobovat znečišťování ovzduší, skládky paliv, surovin, produktů a odpadů a zachycených exhalátů a jiné stavby, zařízení a činnosti, výrazně znečišťující ovzduší. Jedná se převážně o zdroje plošné.

REZZO 3 způsobují převážně emise oxidu uhelnatého, kdy se jeho množství za sledované období 2013 až 2015 snížilo o cca 122 t/rok.

Tabulka 32: Emise hlavních znečišťujících látek v okrese Jeseník – REZZO 3

Rok	Okres	Tuhé emise	SO ₂	Nox	CO	VOC
		[t/rok]	[t/rok]	[t/rok]	[t/rok]	[t/rok]
2013	Jeseník	66,0	51,7	40,0	1 729,1	191,8
2014	Jeseník	55,6	38,3	33,4	1 454,2	159,5
2015	Jeseník	61,2	50,1	36,7	1 606,3	175,7

Zdroj: ČHMÚ

REZZO 4 - mobilní zdroje znečišťování (pohyblivá zařízení se spalovacími nebo jinými motory). Jedná se zejména o silniční motorová vozidla, železniční kolejová vozidla, plavidla a letadla. Data pro REZZO 4 jsou k dispozici pouze pro celý Olomoucký kraj.

Za sledované období se v celém Olomouckém kraji zlepšoval stav ovzduší, což potvrzují hodnoty v tabulce, kde u všech sledovaných veličin poklesly či spíše stagnovaly hodnoty hlavních znečišťujících látek v Olomouckém kraji.

Tabulka 33: Emise hlavních znečišťujících látek v Olomouckém kraji – REZZO 4

Rok	Kraje	Tuhé emise	SO ₂	NOx	CO	VOC	amoniak
		[t/rok]	[t/rok]	[t/rok]	[t/rok]	[t/rok]	[t/rok]
2013	Olomoucký	442,2	8,2	5 048,4	5 720,1	1 467,4	120,7
2014	Olomoucký	436,2	8,4	4 714,5	5 271,4	1 424,7	121,4
2015	Olomoucký	427,2	8,7	4 587,0	5 527,2	1 376,5	122,5

Zdroj: ČHMÚ

8.3 HLUK

Pro samotné město Jeseník není zpracována hluková mapa. Z těchto důvodů lze vycházet pouze z místních měření a z měření intenzity automobilové dopravy. Nejzatíženější silnice I/44 a I/60 se nevyhýbají zástavbě a do značné míry tak neeliminují vliv působení hluku.

Z těchto důvodů lze usuzovat, že v převažující míře splňuje hluková zátěž na území města Jeseník platné právní limity a jejich případné překročení může být lokálně vyvoláno provozem významnějších zdrojů hluku.

8.4 VODNÍ SYSTÉM

V oblasti Jeseníků je vzhledem ke geografickému členění jakost vody sledována jednak povodím Odry v Ostravě, jednak povodím Moravy v Brně. Ze současných i výhledových vodárenských funkcí vyplývá mimořádný význam vývoje úrovně čistoty vodních toků.

Kapacity podzemních zdrojů v současnosti dostatečně zásobují jak město Jeseník, tak obce napojené na skupinový vodovod.

8.5 OCHRANA ŽIVOTNÍHO PROSTŘEDÍ

Dle zákona č. 17/1992 Sb., o životním prostředí zahrnuje ochrana životního prostředí činnosti, jimiž se předchází znečišťování nebo poškozování životního prostředí, nebo se toto znečišťování nebo poškozování omezuje a odstraňuje. Zahrnuje ochranu jeho jednotlivých složek, druhů organismů nebo konkrétních ekosystémů a jejich vzájemných vazeb, ale i ochranu životního prostředí jako celku.

Oblast životního prostředí v Jeseníku je ovlivněna existencí CHKO Jeseníky, s celkovou rozlohou 740 km². Nejcennější partie CHKO Jeseníky jsou chráněny v celkem 4 národních přírodních rezervacích, 19 přírodních rezervacích a 6 přírodních památkách.

Do katastru města Jeseník zasahuje rovněž Ptačí oblast Jeseníky (výskyt jeřábka lesního a chřástala polního), Evropsky významná lokalita Rychlebské hory - Sokolský hřbet (8 045,79 ha a je to lokalita netopýra velkého a vrápence malého), NPR a Evropsky významná lokalita Rejvíz.

Mimo těchto chráněných území nalezneme v katastru města Jeseník další přírodní atraktivity - uměle modelovaný svah zvaný Sluneční louka s útvary z různě velkých kamenů a řadu skalních útvarů.

Koeficient ekologické stability je dalším významným indikátorem z hlediska životního prostředí. Ve městě Jeseník dosáhl tento koeficient v roce 2017 hodnoty 4. Průměrná hodnota na území České republiky je 1,26. Ekologickou stabilitu území lze považovat přímo za jeden z klíčových principů (environmentální) udržitelnosti a daná hodnota značí, že se jedná o přírodě blízkou krajinu s výraznou převahou ekologicky stabilních struktur a nízkou intenzitou využívání krajiny člověkem.

Klimaticky se oblast řadí do krajiny s intenzivními větry, počet dnů během roku s teplotou nižší než 12°C je 255.

8.6 ZEMĚDĚLSKÝ PŮDNÍ FOND

Zemědělský půdní fond je základním přírodním bohatstvím země, nenahraditelným výrobním prostředkem umožňujícím zemědělskou výrobu a je jednou z hlavních složek životního prostředí. Tvoří jej zemědělská půda (pozemky zemědělsky obhospodařované, to je orná půda, chmelnice, vinice, zahrady, ovocné sady, louky, pastviny) a půda dočasně neobdělávaná.

V celém území je v roce 2017 evidováno 764,51 ha zemědělské půdy, podíl lesů z celkové výměry činí 61,9 %.

Tabulka 34: Druhy pozemků (ha)

	31. 12. 2016	31. 12. 2017
Celková výměra	3 823,21	3 823,21
Zemědělská půda	764,70	764,51
Orná půda	175,84	175,76
Chmelnice	-	-
Vinice	-	-
Zahrada	100,47	100,35
Ovocný sad	1,16	1,16
Trvalý travní porost	487,22	487,23
Nezemědělská půda	3 058,51	3 058,70
Lesní pozemek	2 367,50	2 368,32
Vodní plocha	38,15	38,15
Zastavěná plocha a nádvoří	90,20	89,91
Ostatní plocha	562,65	562,32

Zdroj: ČSÚ

Ohrožení zemědělského půdního fondu vodní erozí se vyskytuje v podstatě na všech svažitých lokalitách. V odlehlejších oblastech Jesenicka se vyskytuje značná část zemědělských pozemků zemědělsky neobhospodařovaných a zarostlých plevelem.

8.7 ODPADOVÉ HOSPODÁŘSTVÍ

Likvidace komunálního odpadu představuje významný ekonomický a ekologický problém města i s ohledem na zajištění odpovídající kvality životního prostředí.

Firmou, která má ve městě Jeseník na starosti svoz a třídění odpadů je společnost Technické služby Jeseník a.s. Pomocí rozmístěných sběrných hnízd na separovaný odpad je zajišťován sběr využitelných složek komunálního odpadu z domácností. Základní komodity (papír, plast, směsné sklo, bílé sklo a nápojový karton) mají občané možnost třídít do speciálních nádob, dále také textil, upotřebené potravinářské oleje, kovový odpad a elektroodpad.

Město Jeseník vlastní dva sběrné dvory, jeden je umístěn v areálu Technických služeb Jeseník a.s., na ulici Otakara Březiny a druhý naproti Jesenické nemocnici, na ulici Lipovská v centrální kotelně.

Nebezpečný odpad se shromažďuje buď v rámci mobilních svozů, nebo ve sběrném dvoře. Rizikem sběrného dvora je zvýšená hlučnost z tohoto zařízení. Na území města se mezi dalšími zařízeními odpadového hospodářství nachází také např. autovrakoviště nebo zařízení pro rafinaci olejů.³⁰

Pro další zvýšení podílu vytríděného papíru, skla a plastů je potřeba i nadále zvyšovat intenzitu intervalů svozu separovaných odpadů a rozšiřovat síť recyklačních hnízd podle provozní potřeby.

V Jeseníku se nenachází oblasti, kde není zabezpečen sběr a svoz komunálního odpadu, proto jsou vytvořeny dobré předpoklady předcházení vzniku divokých skládek v blízkosti obytné zástavby.

³⁰ Zpracováno dle Územního plánu města.

8.8 BROWNFIELDY

V Jeseníku se nenachází žádný areál, který byl by veden v databázi brownfieldů³¹.

Shrnutí kapitoly Životní prostředí

- Kvalita životního prostředí ve městě Jeseníku a blízkém okolí je pozitivně ovlivněna především absencí velkých průmyslových znečišťovatelů a nadprůměrným zastoupením lesních porostů.
- Kvalitu ovzduší na území města ovlivňuje především silniční doprava, k níž se připojují stacionární zdroje znečištění zejména z domácích topenišť. Průměrné koncentrace emisí se nicméně dlouhodobě drží pod úrovní stanovených imisních limitů.
- Pro další zvýšení podílu vytríděného papíru, skla a plastů v Jeseníku je potřeba i nadále zvyšovat intenzitu intervalů svozu separovaných odpadů a rozšiřovat síť recyklačních hnízd podle provozní potřeby.
- Do katastru města Jeseník zasahuje Ptačí oblast Jeseníky (výskyt jeřábka lesního a chřástala polního), Evropsky významná lokalita Rychlebské hory - Sokolský hřbet (8 045,79 ha a je to lokalita netopýra velkého a vrápence malého), NPR a Evropsky významná lokalita Rejvíz.

³¹ Zpracováno dle <https://brownfieldy.czechinvest.org>

9 Řízení rozvoje

Základním urbanistickým dokumentem pro řešení územního rozvoje města je **Územní plán Jeseník**. Město Jeseník má také zpracovanou **Územní energetickou koncepci města Jeseník z roku 2015**.

Mezi strategické a koncepční dokumenty, které ovlivňují chod města, patří **Strategický plán rozvoje města**, na který reaguje a navazuje tento zpracovávaný dokument, **Akční plán rozvoje města** stanovující aktuální konkrétní priority realizace strategie rozvoje města, **Plán rozvoje proseniorské politiky pro roky 2017 až 2020** a **Komunitní plán sociálních služeb a služeb souvisejících** umožňující plánovat sociální služby tak, aby odpovídaly místním specifikům a potřebám jednotlivých občanů.

9.1 PŘEHLED ROZVOJOVÝCH DOKUMENTŮ A NÁSTROJŮ

Kapitola představuje stěžejní strategické dokumenty na nadnárodní, národní a krajské úrovni, které mají vazbu na rozvoj města Jeseník v následujících letech. Dokumenty jsou hierarchicky řazeny od nadnárodní úrovně až po úroveň krajskou. Pro přehlednost je u každého dokumentu uvedena stručná charakteristika dokumentu a jeho cílů.

Nadnárodní strategické dokumenty

- **Strategie Evropa 2020** - Cílem strategie je dosažení udržitelného hospodářského růstu EU prostřednictvím efektivnějšího investování do vzdělávání, výzkumu, vývoje a inovací a rozvoji konkurenceschopného průmyslu. Evropa 2020 definuje tři (vzájemně se posilující) priority: inteligentní růst, udržitelný růst a růst podporující začlenění. Strategie Evropa 2020 vytyčuje 5 vzájemně provázaných cílů týkajících se zaměstnanosti, výzkumu a vývoje, změny klimatu a energetiky, vzdělávání a snižování chudoby.
- **Návrh obecného nařízení a návrhy nařízení k EFRR a ESF** - Návrh obecného nařízení schválený Evropskou komisí v říjnu 2011 určuje společná pravidla pro čerpání finančních prostředků. Návrh nařízení k EFRR pak stanovuje větší zaměření na udržitelný rozvoj měst, jehož by mělo být dosaženo vyčleněním nejméně 5 % prostředků fondu na tematickou oblast.
- **Smlouva o partnerství pro rozvoj a investice** - Smlouva určuje investiční priority a přidělování finančních prostředků – vnitrostátních i těch ze zdrojů EU.

Národní strategické dokumenty

- **Národní program reforem České republiky** – Národní program představuje plán reformy na podporu konkurenceschopnosti a překonání překážek hospodářského růstu. Národní program reformy je zpracováván v rámci koordinace hospodářských politik Evropské unie.
- **Strategický rámec rozvoje veřejné správy České republiky pro období 2014-2020** - Rámec definuje témata pro další etapu modernizace a rozvoje veřejné správy a eGovernmentu. Cílem tohoto materiálu je zabezpečit pro realizaci všech vytčených cílů a témat maximálně efektivní využití prostředků státního rozpočtu a prostředků strukturálních a investičních fondů v programovém období 2014–2020. Pro nové programové období je počítáno se zásadní modernizací veřejné správy právě pomocí využívání nástrojů eGovernmentu.

- **Strategie regionálního rozvoje ČR 2014-2020** - Strategie je základním koncepčním dokumentem v oblasti regionálního rozvoje. Strategie je nástrojem realizace regionální politiky a koordinace působení ostatních veřejných politik na regionální rozvoj. Strategie je pojata tak, aby propojovala odvětvová hlediska a přístupy s územními aspekty vyváženého regionálního rozvoje a územní soudržnosti, obsahuje formulace problémových okruhů, priorit a souhrnných cílů, které bude třeba v příštím období sledovat.
- **Politika územního rozvoje ČR** - Politika územního rozvoje ČR je celostátní nástroj územního plánování, který slouží zejména pro koordinaci územního rozvoje na celostátní úrovni a pro koordinaci územně plánovací činnosti krajů a současně jako zdroj důležitých argumentů při prosazování zájmů ČR v rámci územního rozvoje Evropské unie.

Strategické dokumenty krajské úrovně

- **Zásady územního rozvoje Olomouckého kraje** - Tento materiál zpracovávají jednotlivé kraje. Zásady územního rozvoje navazují na Politiku územního rozvoje, kterou dále zpřesňují.
- **Strategie rozvoje územního obvodu Olomouckého kraje** - Program rozvoje Olomouckého kraje je základním střednědobým koncepčním dokumentem kraje. Z hlediska synergických a doplňujících se efektů je příhodné, aby se krajská strategie doplňovala se strategií města.
- **Program rozvoje cestovního ruchu Olomouckého kraje na období 2014–2020** – Program rozvoje klade důraz na zkvalitnění nabídky cestovního ruchu (tj. rozvoj základní a turistické infrastruktury), tvorbu konkurenceschopných produktů, marketing destinace, budování značky, rozvoj společného řízení destinace, lidské zdroje a vnější vztahy.
- **Koncepce optimalizace a rozvoje silniční sítě II. a III. třídy Olomouckého kraje do roku 2020** - Koncepce obsahuje soubor všech potřebných investic do silniční infrastruktury v majetku kraje. Jednotlivé stavby jsou bodovány podle významnosti.

10 Veřejná správa

Obec je základní jednotkou územní samosprávy. Tento pojem je vymezen v zákoně č. 128/2000 Sb., o obcích (obecním zřízení). Dle tohoto zákona je obec základní samosprávné společenství občanů na určitém území, které je vymezeno hranicí obce. Obce jsou zároveň veřejnoprávními korporacemi a mají vlastní majetek, se kterým hospodaří. Také spravují vlastní finanční prostředky a sestavují si svůj vlastní rozpočet.

Zákon o obcích také stanovuje, že obec, která má více než 3 000 obyvatel, může být označena jako město. Dále vymezuje i specifickou skupinu měst, které jsou nazývány jako statutární města. Tato města se liší od ostatních samosprávou městských částí a tím, že upravují své vnitřní poměry statutem.

10.1 ORGANIZAČNÍ STRUKTURA

Hlavními orgány v samostatné působnosti obce je Zastupitelstvo města Jeseník a Rada města Jeseník.

Zastupitelstvo města Jeseník

Zastupitelstvo je voleno v obecných, rovných, přímých a tajných volbách na principu poměrného zastoupení na čtyřleté funkční období. V době zpracování tohoto strategického plánu rozvoje města má zastupitelstvo města Jeseník 25 členů.

Zastupitelstvo obce může jako své pomocné orgány zřídit výbory, přičemž v Jeseníku jsou zřízeny výbory – finanční, kontrolní a investiční.

Rada města Jeseník

Dle ustanovení § 99 zákona o obcích je rada obce výkonným orgánem obce v oblasti samostatné působnosti a ze své činnosti odpovídá zastupitelstvu obce. V oblasti přenesené působnosti přísluší radě obce rozhodovat, jen stanoví-li tak zákon. V době zpracování tohoto strategického plánu rozvoje města má Rada města Jeseník 7 členů. Komise rady města plní funkci iniciativního a poradního orgánu rady města, které ze své činnosti odpovídají radě města. Komise rady města jsou:

- Bytová komise.
- Dopravní komise.
- Dotační komise.
- Komise – redakční rada.
- Komise pro bezpečné město.
- Komise pro občanské záležitosti, rodinu a sociální věci.
- Komise pro rozvoj města.
- Komise pro sport a tělovýchovu.
- Komise pro výchovu, vzdělávání a komunitní plánování.

Městský úřad

Městský úřad je orgánem města bez právní subjektivity. Právní osobou, která má způsobilost mít práva a povinnosti, je tedy město Jeseník.

Záležitosti města jsou spravovány prostřednictvím městského úřadu. Působnost úřadu je vymezena následovně:

V oblasti samostatné působnosti města úřad:

- plní úkoly, které mu uložilo Zastupitelstvo města Jeseník nebo Rada města Jeseník,
- pomáhá výborům Zastupitelstva města Jeseník a komisím Rady města Jeseník v jejich činnosti, a to v souladu s jednacími řády těchto orgánů.

V oblasti přenesené působnosti města vykonává městský úřad státní správu na úseku matriky, ochrany přírody a krajiny, ochrany ovzduší, silniční správní úřad vedení přestupkové agendy, sociálně právní ochranu dětí apod.

Dlouhodobou koncepcí města je nabídnout veřejnou správu jako službu občanovi, fungovat efektivně a výkonně, vládnout otevřeně a transparentně rozhodovat. Postup města by měl současně korespondovat se Strategickým rámcem rozvoje veřejné správy České republiky pro období 2014–2020, zpracované Ministerstvem vnitra ČR.

10.2 PARTNERSKÁ MĚSTA³²

V současné době má město Jeseník uzavřeno pět partnerských smluv. Tyto smlouvy deklarují společný zájem na spolupráci především v oblasti hospodářské, ochrany životního prostředí, školství, kultury, umění, sportu, turistiky a rekreace. Nejen ve jmenovaných oblastech Jeseník s jednotlivými městy vyvíjí společné aktivity a snaží se prohlubovat přátelské kontakty obyvatel, institucí a podnikatelských subjektů.

Bojnice (Slovensko) - Bojnice jsou stejně jako Jeseník lázeňským městem. Jeseník je od Bojnic vzdálen zhruba 270 kilometrů. Partnerskou spolupráci mají města uzavřenu od roku 2002. Toto partnerství vychází z předchozí dlouholeté a úspěšně se rozvíjející spolupráce započaté v roce 1987.

Glucholazy (Polsko) - Jeseník je od Glucholaz vzdálen pouhých 20 kilometrů. Partnerskou spolupráci mají města uzavřenu od roku 2002.

Neuburg na Dunaji (Německo) - Jeseník je od Neuburgu vzdálen téměř 600 kilometrů. Partnerskou spolupráci mají města uzavřenu od roku 2000.

Nisa (Polsko) - Jeseník je od Nisy vzdálen pouhých 40 kilometrů. Partnerskou spolupráci mají města uzavřenu od roku 1999.

Městská část Praha 1 - Jeseník je od hlavního města České republiky vzdálen 250 kilometrů. Partnerskou spolupráci mají města uzavřenu od roku 2000.

10.3 ČLENSTVÍ VE SDRUŽENÍCH³³

Sdružení měst a obcí Jesenicka - je tvořeno celkem 19 obcemi a 5 městy (Javorník, Jeseník, Vidnava, Zlaté Hory, Žulová). Obce a města na Jesenicku tvoří následně čtyři dobrovolné svazky

³² www.jesenik.org

³³ www.jesenik.org

obcí – Mikroregion Javornicko, Mikroregion Jesenicko, Mikroregion Zlatohorsko a Mikroregion Žulovsko.

Mikroregion Jesenicko - Mikroregion Jesenicko sdružuje celkem 5 měst a obcí - Bělá pod Pradědem, Česká Ves, Jeseník, Lipová-lázně a Ostružná. Účelem vzniku Mikroregionu Jesenicko je ochrana a prosazování svých společných zájmů, především pak vzájemná spolupráce a koordinovaný postup při komplexním rozvoji a výkonu samostatné působnosti obcí.

MAS Vincenze Priessnitze pro Jesenicko, o.p.s. - byla založena za účelem poskytování obecně prospěšných služeb, jejichž cílem je rozvoj regionu Jesenicko metodou LEADER. Zakládajícími členy jsou Sdružení měst a obcí Jesenicka (veřejný sektor), Okresní hospodářská komora Jeseník (neziskový sektor) a Priessnitzovy léčebné lázně a.s. (podnikatelský sektor). Územní působnost MAS představuje okres Jeseník, dříve spravovaný Sdružením pro Jesenicko a jeho organizační jednotkou JEMAS.

Jeseníky – Sdružení cestovního ruchu - úsilím sdružení je rozvoj kvality služeb cestovního ruchu v oblasti turistické destinace Jeseníků a o zvyšování schopnosti přijímat domácí a zahraniční turisty na odpovídající mezinárodní úrovni.

Euroregion Praděd - v současné době sdružuje euroregion 70 obcí a 6 přidružených členů na straně české a 39 obcí a 5 powiatů na straně polské.

11 Hospodaření města Jeseník

Analýza hospodaření (zpracována v červnu 2018) dává ucelený přehled o hospodaření v letech 2011 až 2015 s přihlédnutím k rozpočtu aktuálního roku 2018.

Definice pojmů v kapitole

- **Běžné příjmy** – daňové příjmy, nedaňové příjmy a provozní dotace (transfery).
- **Kapitálové příjmy** – prodej pozemků, ostatních nemovitostí, akcií a majetkových práv.
- **Kapitálové příjmy celkem** – obsahují kapitálové příjmy a investiční dotace (transfery).
- **Provozní přebytek** (saldo provozního rozpočtu) – rozdíl běžných příjmů a běžných výdajů. Výše provozního přebytku by měla **vždy** nabývat kladných hodnot a neměla by v čase klesat.
- **Rozdíl provozního přebytku a splátek jistin** – rozdíl provozního salda a splátek krátkodobých i dlouhodobých úvěrů. Také výše tohoto ukazatele by měla být **vždy** kladná.
- **Saldo bez financování** – rozdíl celkových příjmů a výdajů.
- **Saldo úplné** (saldo rozpočtu) – celkové příjmy a přijaté úvěry minus celkové výdaje a uhrazené splátky úvěrů.
- **Dluhová základna** – celkové příjmy po konsolidaci.
- **Dluhová služba** – součet splátek úroků a splátek jistin.
- **Ukazatel dluhové služby** – podíl dluhové služby a dluhové základny. Jeho hodnota by neměla přesáhnout 25 %.
- **Index provozních úspor** – podíl provozního přebytku a běžných příjmů. Výše tohoto ukazatele by neměla klesnout pod 10 %. Ideální hodnota se nachází v intervalu 20 – 25 %.

Použité zkratky

- UC – účetní skutečnost
- RS – schválený rozpočet
- RU – upravený rozpočet
- PP – provozní přebytek
- HČ – hospodářská (podnikatelská) činnost
- PO – příspěvková organizace
- DPFO – daň z příjmů fyzických osob
- ZČ – závislá činnost
- OSVČ (SČ) – osoby samostatně výdělečně činné
- KV – kapitálové výnosy
- DPPO – daň z příjmů právnických osob
- DPH – daň z přidané hodnoty
- MF – ministerstvo financí

Při vyhodnocování finančního hospodaření municipality si je třeba uvědomit, že rozpočet i rozpočtový výhled se skládá z příjmů a výdajů.

Příjmy územně samosprávného celku jsou veškeré nenávratně inkasované prostředky, opětované i neopětované, včetně přijatých darů a dotací, a přijaté splátky půjček v rámci rozpočtové politiky. Příjmy jsou členěny na běžné a kapitálové. Běžné příjmy jsou tvořeny příjmy daňovými, nedaňovými a provozními dotacemi. Jedná se tedy o každoročně se opakující příjmy, které slouží k pokrytí běžných výdajů. Kapitálové příjmy, tj. příjmy z prodeje dlouhodobého a finančního majetku a investiční dotace, mají charakter nahodilých příjmů a jsou určeny především k pokrytí investičních záměrů územního samosprávného celku.

Výdaje jsou veškeré nenávratné platby na běžné (neinvestiční) i kapitálové (investiční) účely, opětované i neopětované, a poskytované návratné platby (půjčky) v rámci rozpočtové politiky. Běžné (nebo také provozní) výdaje musí obec/město vynaložit ze zákona nebo těmito výdaji financovat provozní aktivity. Realizace záměrů a potřeb města včetně naplňování volebního programu se uskutečňuje prostřednictvím výdajů. Město k těmto cílům používá veřejné prostředky, proto musí důkladně analyzovat vynaložené finanční prostředky.

Rozdíl mezi běžnými příjmy a běžnými výdaji se nazývá **provozní přebytek**. Jsou to prostředky, které zůstávají obci zpravidla na financování investičních záměrů obce. Rozdíl mezi veškerými příjmy a všemi výdaji během rozpočtového roku (od 1. ledna do 31. prosince daného roku) se nazývá **saldo rozpočtu** (celkové saldo rozpočtu). Z těchto dvou indikátorů je mnohem **důležitější** provozní přebytek než saldo rozpočtu. Důležitost monitorování tohoto indikátoru se zvyšuje, pokud indikátory nabývají záporných hodnot. Jestliže je schválen deficitní rozpočet (je realizováno více výdajů než příjmů), může být tento deficit pokryt z úspor hospodaření z minulých let. Záporný provozní přebytek (provozní saldo) indikuje možné ohrožení hospodaření municipality. Ve svém důsledku tato skutečnost značí, že obec/město nemá dostatek provozních příjmů na úhradu svých běžných (provozních) výdajů. Tento provozní schodek musí pak pokrýt buď prodejem majetku, nebo úvěrem.

Index provozních úspor vyjadřuje využitelnost provozních prostředků, tj. jaká část provozních prostředků může být využita na krytí investičních záměrů města. Optimální hodnota ukazatele se pohybuje okolo 20 % a neměla by klesnout pod 10 %, která je považována za minimální hodnotu tohoto ukazatele.

Ukazatel dluhové služby vyjadřuje procentuální poměr **dluhové služby** a **dluhové základny**. Neměl by přesáhnout hodnotu 25 %. Dluhová služba je definována jako součet splátek jistin a finančních prostředků použitých na úhradu úroků z přijatých úvěrů. Dluhová základna je hodnota celkových příjmů po konsolidaci.

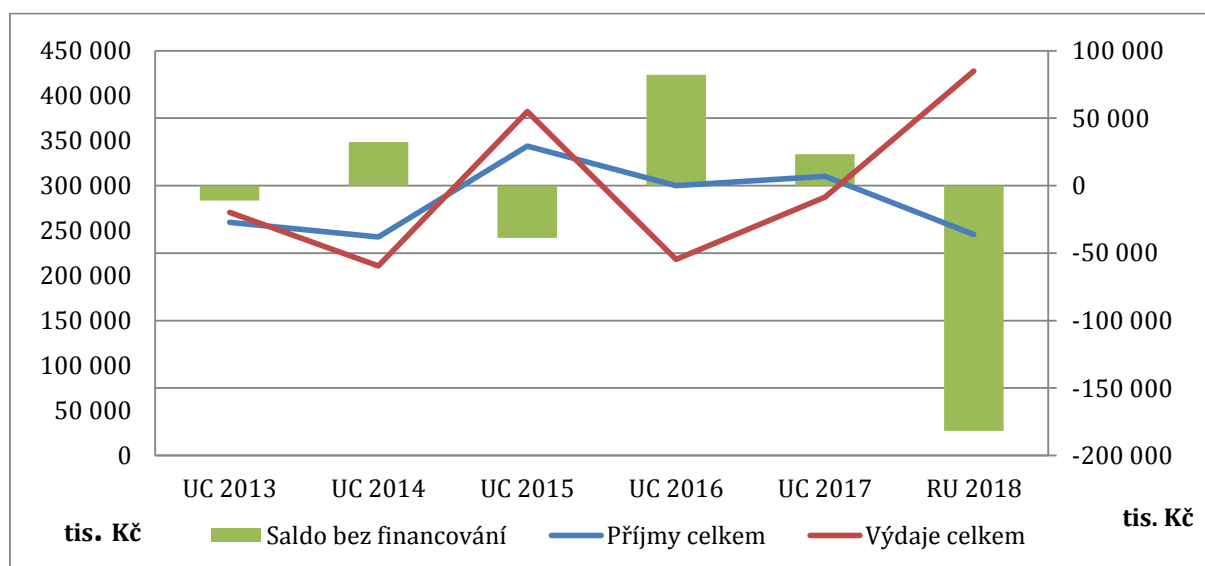
11.1 ANALÝZA HOSPODAŘENÍ

Analýza hospodaření města je základním krokem k sestavování základních plánovacích dokumentů města. Celková bilance ukazuje, že město hospodařilo v jednotlivých letech s příjmy v celkových objemech od 243,0 mil. Kč (2014) až do 343,9 mil. Kč (2015). Celkový objem výdajů se pohyboval od 210,7 mil. Kč (2014) do 382,6 mil. Kč (2015). V letech 2013 a 2015 hospodařilo město s deficitem (11,1, resp. 38,7 mil. Kč), v ostatních analyzovaných letech vykazovalo přebytek hospodaření. Nejvyššího přebytku město dosáhlo v roce 2016, a to 82,1 mil. Kč. Vývoj hospodaření zobrazuje následující tabulka.

Tabulka 35: Vývoj hospodaření města

ř.	Údaje (tis. Kč)	UC 2013	UC 2014	UC 2015	UC 2016	UC 2017	RU 2018
*1	DAŇOVÉ PŘÍJMY CELKEM	152 726	156 632	157 870	169 110	184 390	170 394
2	DPFO ze závislé činnosti	24 173	24 564	24 635	28 887	33 915	29 000
3	DPFO OSVČ	1 224	1 213	2 617	2 076	876	2 000
4	DPFO vybíraná srážkou	2 321	2 757	2 929	2 953	2 906	2 500
5	DP právnických osob	23 822	26 382	27 187	30 513	30 940	29 000
6	DP právnických osob za obce	8 952	5 417	4 423	4 087	4 634	6 000
7	Daň z přidané hodnoty	51 274	53 671	53 292	55 942	62 762	62 307
8	Místní poplatky	8 787	9 304	9 118	8 927	9 507	9 132
9	Správní poplatky	6 395	6 904	6 602	6 629	6 982	6 555
10	Daň z nemovitostí a z majetku	10 840	11 941	11 281	11 866	11 694	7 500
11	Ostatní daňové příjmy	14 937	14 480	15 786	17 231	20 173	16 400
*12	NEDAŇOVÉ PŘÍJMY CELKEM	26 761	27 431	29 220	28 152	33 371	31 379
13	Příjmy z poskytl.služeb a výrobků, zboží	667	228	167	949	7 287	8 031
14	Příjmy z pronájmu	12 588	12 230	12 287	11 770	12 879	13 113
15	Výnosy z finančního majetku	317	105	25	9	25	0
16	Přijaté sankční platby	7 871	7 165	11 400	12 135	9 709	7 253
17	Příjmy z prodeje nekapitál.maj. a ost.ned.př.	5 013	7 409	5 011	3 289	3 468	2 982
18	Přijaté splátky půjček	305	295	330	0	4	0
*19	DAŇOVÉ A NEDAŇOVÉ PŘÍJMY	179 488	184 063	187 089	197 263	217 761	201 773
20	Neinvestiční dotace (transfery)	45 730	43 549	43 526	50 032	59 497	37 009
21	Převody z vlastních fondů (HČ)	0	190	135	1 224	13 451	0
*22	BĚŽNÉ PŘÍJMY	225 218	227 802	230 750	248 519	290 709	238 782
23	Prodej inv.majetku, akcií a majetkových práv	14 748	4 249	7 080	11 039	10 359	500
24	Investiční dotace (transfery)	19 193	11 007	106 079	40 640	9 413	6 481
*25	PŘÍJMY CELKEM	259 158	243 058	343 910	300 198	310 481	245 762
26	Platy zaměstnanců vč.odvodů	53 819	57 489	60 708	61 837	77 291	87 013
27	Nákupy DHM, materiálu, ostatní	2 241	3 646	3 558	3 617	5 106	5 127
28	Úroky, leasing a ostatní finanční výdaje	657	594	510	1 004	730	1 657
29	Nákup energií	5 940	4 486	4 064	3 904	7 260	10 133
30	Nákup služeb	37 026	32 117	28 682	26 042	27 315	39 271
31	Opravy a udržování	36 593	27 526	33 829	31 038	34 757	40 197
32	Ostatní nákupy, příspěvky, náhrady a věcné dary	1 000	1 081	1 475	1 074	1 397	2 211
33	Neinv.transfery podnikatel.sub. a nezisk.org.	5 559	6 021	5 735	5 444	5 433	5 243
34	Neinvestiční příspěvky PO	39 994	38 605	42 650	45 442	41 584	36 520
35	Neinvestiční příspěvky ostatním rozpočtům	25 985	10 123	9 188	5 501	10 721	12 888
36	Neinv.transfery obyvatelstvu	1 096	1 102	1 043	1 185	1 076	1 819
37	Ostatní neinvestiční výdaje a transfery	0	250	330	242	386	4 203
*38	BĚŽNÉ VÝDAJE	209 909	183 040	191 770	186 328	213 056	246 281
39	Kapitálové výdaje	60 320	27 648	190 814	31 740	74 090	181 251
*40	VÝDAJE CELKEM	270 230	210 687	382 584	218 068	287 146	427 532
*41	SALDO v rozpočtové skladbě (bez financování)	-11 072	32 371	-38 674	82 129	23 335	-181 770
42	Uhrazené splátky jistin a dluhopisů	35 309	29 882	26 609	25 730	4 890	9 280
43	Přijaté půjčky	31 272	17 512	47 575	716	8 793	41 491
44	Změna stavu na bankovních účtech	0	0	0	0	0	149 559
45	Řízení likvidity	326	0	0	0	0	0
*46	FINANCOVÁNÍ	-3 710	-12 369	20 966	-25 014	3 903	181 770
*47	PŘÍJMY všechny	290 756	260 571	391 485	300 914	319 274	436 812
*48	VÝDAJE všechny	305 538	240 569	409 193	243 799	292 036	436 812
*49	SALDO úplné	-14 782	20 002	-17 708	57 115	27 238	0
*50	Provozní přebytek	15 308	44 763	38 980	62 191	77 653	-7 499
*51	Rozdíl provozního přebytku a spl. jistiny	-20 000	14 881	12 372	36 460	72 763	-16 779
*52	Index provozních úspor	6,80	19,65	16,89	25,02	26,71	-3,14
*53	Dluhová základna	259 158	243 058	343 910	300 198	310 481	245 762
*54	Dluhová služba	35 946	30 474	27 114	26 467	5 583	10 867
55	Dluhová služba / dluhová základna (v %)	13,87	12,54	7,88	8,82	1,80	4,42

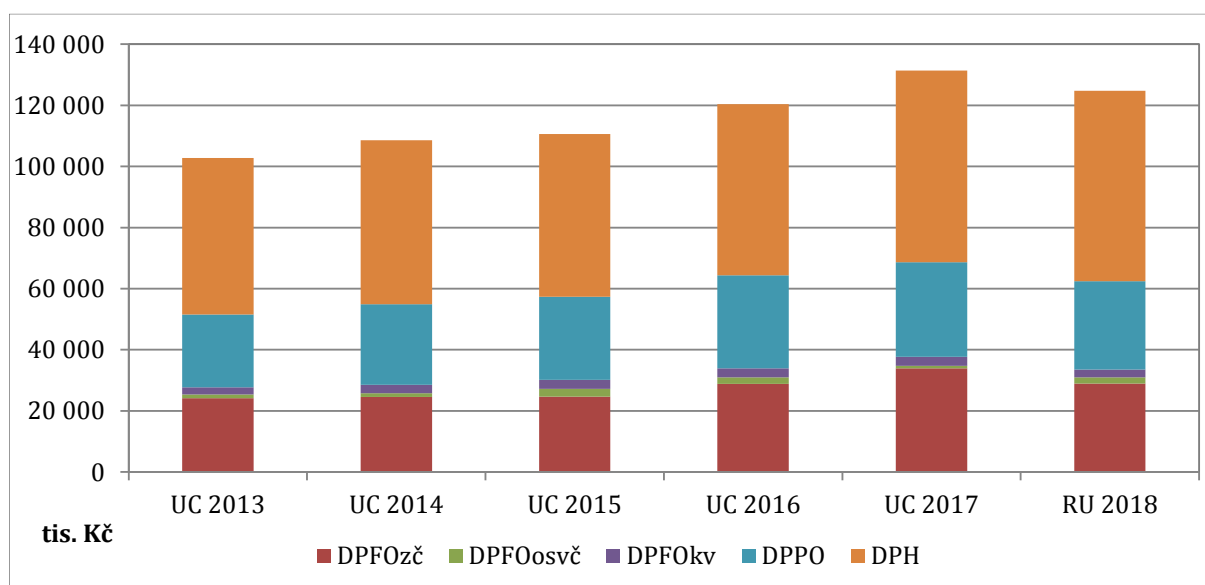
Graf 5: Vývoj příjmů, výdajů a salda hospodaření



Město mělo po celé sledované období podobnou skladbu příjmů. Co do objemu nejvýznamnější roli v hospodaření města hrály příjmy daňové. Podíl daňových příjmů na běžných příjmech se v rámci sledovaného období vyznačuje obdobným směrem vývoje jak v absolutním, tak v relativním vyjádření. Podíl daňových příjmů se pohyboval v rozmezí od 63,4 % (2017) do 68,8 % (2014). V průměru za celé sledované období dosahuje podíl daňových příjmů 67,1 % příjmů běžných.

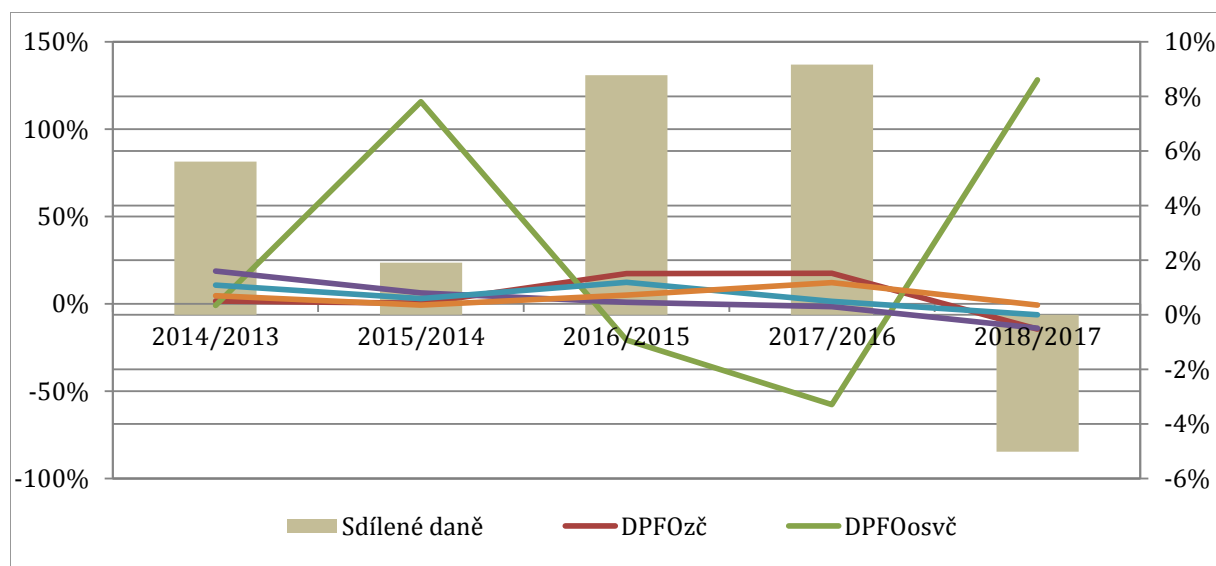
Také podíl daňových příjmů na celkových příjmech je v jednotlivých letech obdobný. Kromě výše zmíněného je ovlivněn zejména investiční aktivitou města a s tím souvisejícím objemem obdržených investičních transferů a prodeje majetku. Podíl daňových příjmů na celkových příjmech se pohybuje od 45,9 % (2015) do 64,4 % (2014). V průměru za celé sledované období dosahuje podíl daňových příjmů 56,3 % z příjmů celkových.

Graf 6: Vývoj sdílených daní v absolutním vyjádření



Na výši daňových příjmů se výrazně podepsal rok 2013, kdy se projevila účinnost novely zákona č. 243/2000 Sb., o rozpočtovém určení daní, která posílila příjmy obcí ze sdílených daní. Výnosy z toho typu daní pak nadále meziročně rostly. Kromě primární skupiny sdílených daní má od roku 2012 na podíl daňových příjmů výraznější vliv účinnost novely loterijního zákona č. 202/1990 Sb., na jejímž základě stát vybírá poplatek za povolený přístroj a vybrané peníze obcím přerozděluje (v případě města Jeseník se v průměru let 2013 - 2017 jednalo o 16,0 mil. Kč).

Graf 7: Vývoj sdílených daní v relativním vyjádření



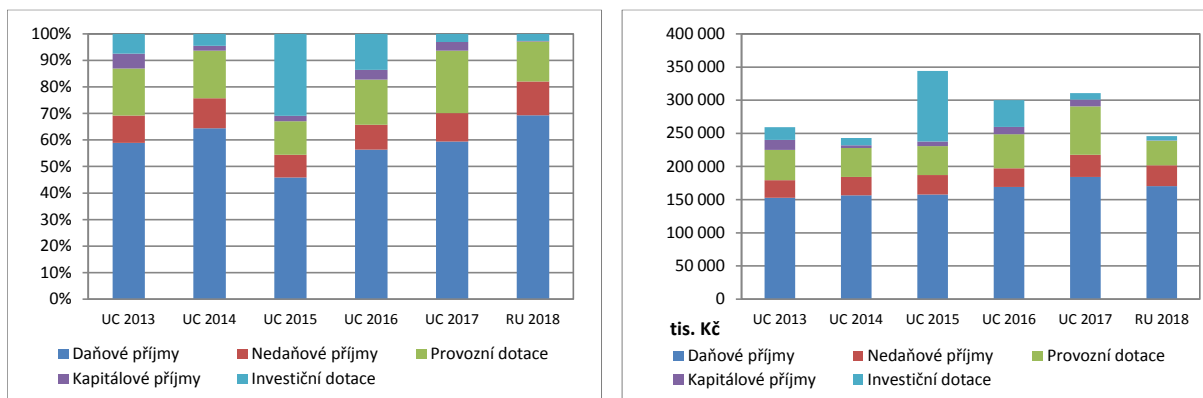
Poznámka: Pravá stupnice zobrazuje vývoj sdílených daní jako celku

Relativně méně výrazný podíl na objemu běžných, resp. celkových příjmů, mají příjmy nedaňové. V průměru sledovaného období dosahují 11,9 % příjmů běžných, resp. 9,9 % příjmů celkových. Nejdůležitější položkou v této kategorii příjmů jsou Příjmy z pronájmu ostatních nemovitostí a jejich částí (v průměru 11,3 mil. Kč) a Odvody PO (v průměru 6,9 mil. Kč).

Na celkovém objemu příjmů se významně podílely také přijaté dotace (transfery). V průměru sledovaného období dosahují 21,0 % příjmů běžných, resp. 30,5 % příjmů celkových. V neinvestiční části se jedná zejména o dotace pokrývající výkon státní správy (v průměru 23,3 mil. Kč ročně). Nezanedbatelnými položkami jsou také ostatní transfery ze státního rozpočtu, určené zejména na OSPOD, na výkon pěstounské péče, dále na výkon sociální práce a na VPP (v průměru 19,6 mil. Kč). Výše neinvestičních transferů od obcí, krajů a regionálních rad jsou pak relativně méně významné a dosahují v průměru objemu 3,5 mil. Kč ročně.

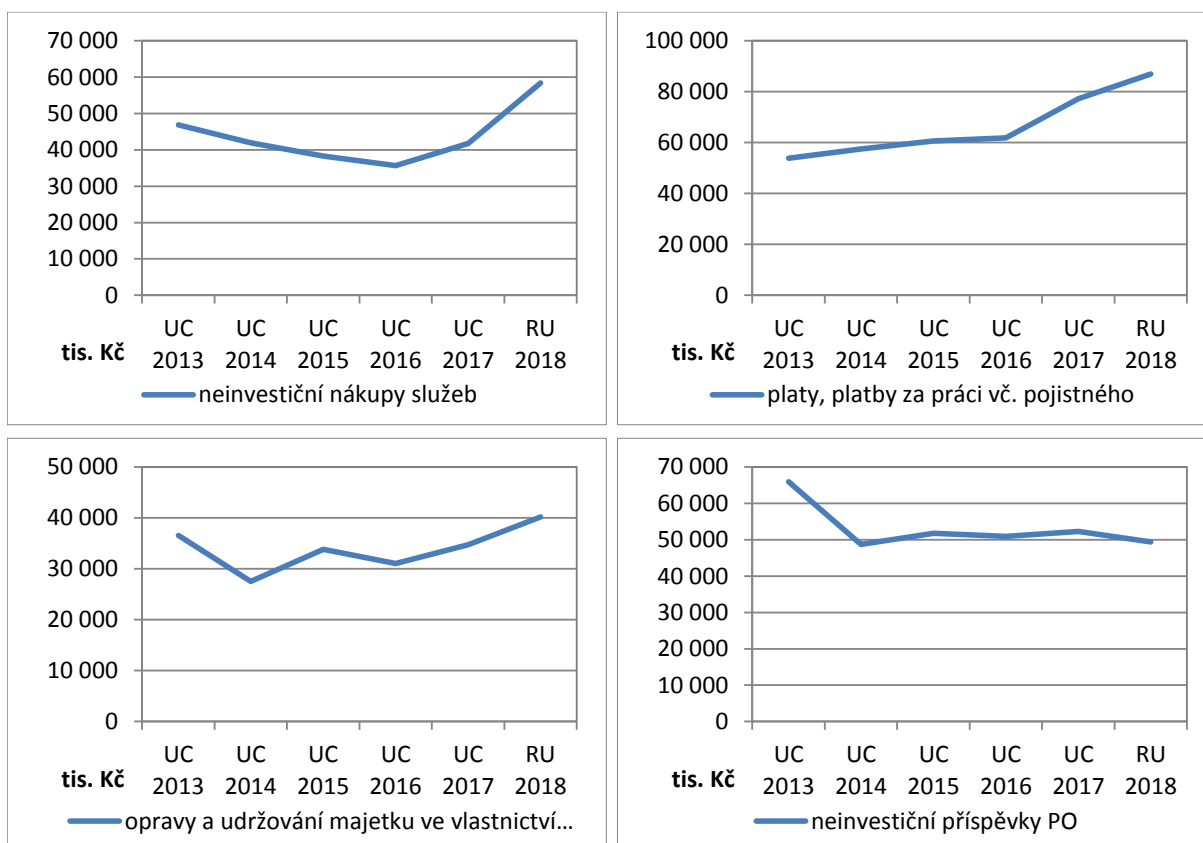
Pro rozvoj města jsou pak velmi důležité dotace investiční, jejichž maxima dosáhlo město v roce 2015 (106,1 mil. Kč). Investiční aktivita města v letech 2013 - 2017 je vyjádřena částkou 384,6 mil. Kč, z toho 186,3 mil. Kč bylo hrazeno z dotací (tj. 48,4 %). Výše investičních výdajů kulminovala v roce 2015, kdy město proinvestovalo téměř 191 mil. Kč (55,6 % nákladů pokryly investiční dotace).

Graf 8: Vývoj příjmů



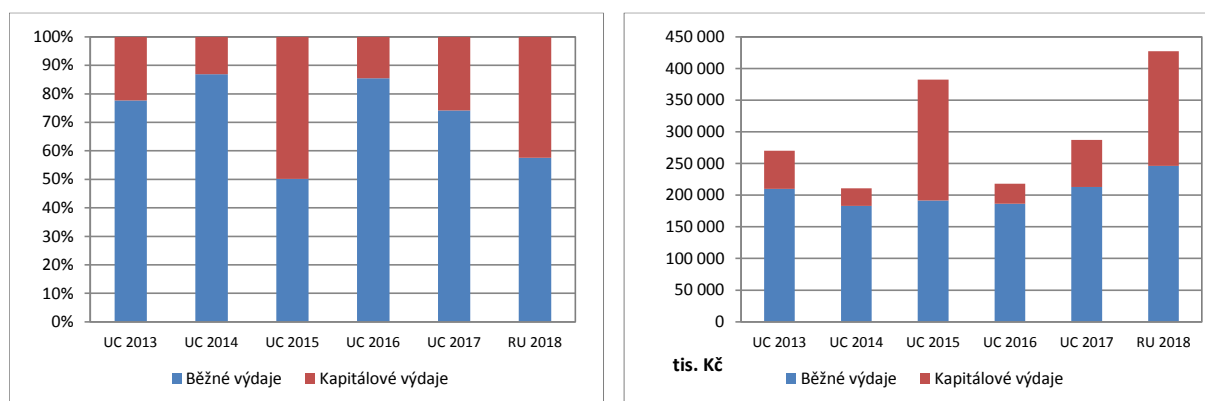
Výdajovou část provozního rozpočtu nejvíce zatěžovaly platy, platby za práci vč. pojistného, dále pak neinvestiční příspěvky PO, výdaje na neinvestiční nákupy služeb a výdaje na opravy a udržování majetku ve vlastnictví města. Vývoj vybraných výdajových skupin provozního rozpočtu mezi roky 2013 – 2017 znázorňuje vícečetný graf níže. Vývoj ukazatelů v roce 2018 je třeba brát s rezervou, neboť se jedná o upravený rozpočet na začátku rozpočtového období.

Graf 9: Vývoj vybraných výdajových skupin



Z grafu je patrný kolísavý objem celkových výdajů. Růst objemu v provozní části v roce 2017 je zapříčiněn zejména růstem nákupu služeb a oprav a údržbou majetku a v menší míře také růstem mezd. Kapitálová část představuje nahodilé výdaje, které odpovídají investičním potřebám města a jsou reprezentovány zejména výdaji na budovy, haly a stavby (položka 6121).

Graf 10: Vývoj výdajů



V rámci posouzení hospodaření v minulosti je důležité zaměřit se na plnění a vývoj běžných (provozních) příjmů a výdajů. Pro obecné posouzení dlouhodobé udržitelnosti hospodaření platí, že nárůst běžných příjmů by měl být vyšší než nárůst běžných výdajů. V období let 2013–2017 byl součet provozních příjmů 1 223 mil. Kč, zatímco ve stejném období město utratilo na provozních výdajích 984,1 mil. Kč. Jedna z podmínek udržitelného hospodaření byla splněna.

Růst objemu provozních příjmů od roku 2013 do roku 2017 byl 65,5 mil. Kč, zatímco provozní výdaje ve stejném období vzrostly o 3,1 mil. Kč. Je zřejmé, že objem prostředků v absolutním vyjádření ve sledovaném období roste, přičemž provozní příjmy rostly rychlejším tempem než provozní výdaje. To znamená, že z tohoto pohledu se hospodaření města vyvíjelo pozitivně.

Tabulka 36: Porovnání upraveného rozpočtu a skutečnosti v období 2016 – 2017

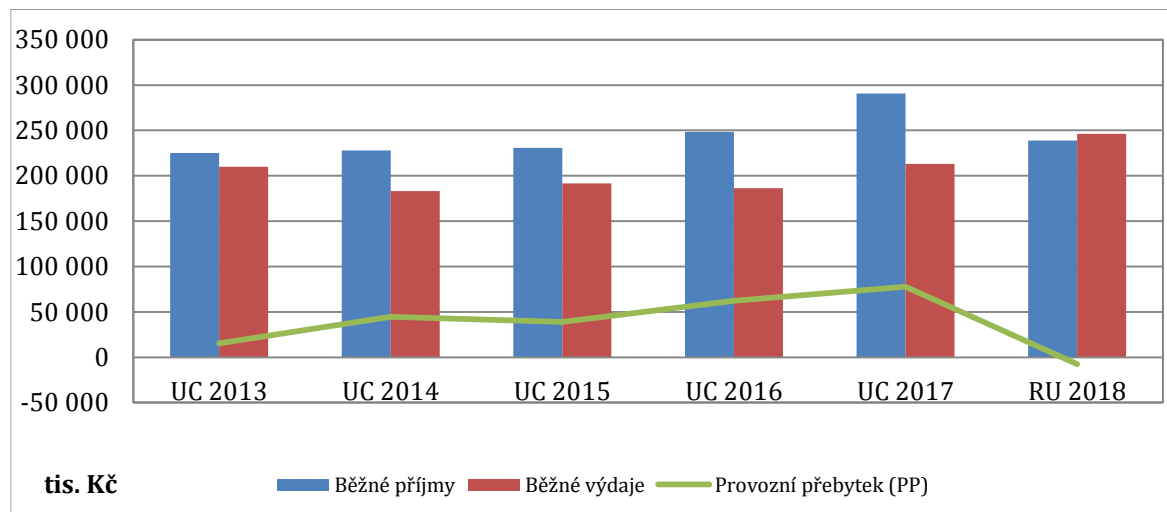
Ukazatel	UC 2016	RU 2016	UC16/RU16	UC 2017	RU 2017	UC17/RU17
Daňové příjmy	169 110	154 189	109,7%	184 363	158 788	116,1%
Nedaňové příjmy	28 152	24 222	116,2%	33 398	24 386	137,0%
Kapitálové příjmy	11 039	800	1380,7%	10 359	500	2071,8%
Přijaté transfery	91 896	51 643	177,9%	82 361	47 020	175,2%
Neinvestiční transfery	51 256	31 180	164,4%	72 948	47 020	155,1%
Investiční transfery	40 640	20 463	-	9 413	0	-
Běžné příjmy	248 519	209 590	118,6%	290 709	230 194	126,3%
Příjmy celkem	300 198	230 853	130,0%	310 481	230 694	134,6%
Běžné výdaje	186 328	197 362	94,4%	213 056	209 264	101,8%
Kapitálové výdaje	31 740	91 581	34,7%	74 090	157 934	46,9%
Výdaje celkem	218 068	288 943	75,5%	287 146	367 198	78,2%

Poznámka: hodnoty upraveného rozpočtu jsou za leden-únor jednotlivých let

Pokud ovšem zahrneme také hodnoty upraveného rozpočtu na rok 2018, růst objemu provozních příjmů od roku 2013 do roku 2018 je 13,6 mil. Kč, zatímco běžné výdaje vzrostly o 36,4 mil. Kč. Objem provozních prostředků ve sledovaném období roste, přičemž provozní příjmy rostou pomalejším tempem než provozní výdaje. Protože se ale v roce 2018 jedná o finanční plán na počátku rozpočtového roku, hodnoty nejsou konečné. Porovnání upraveného rozpočtu za stejné období s účetními výsledky v rámci minulých let pak poukazuje na skutečnost, že upravený rozpočet odráží určitou míru opatrnosti a tudíž plánované běžné příjmy jsou podhodnocené a běžné výdaje naopak nadhodnocené. Je však zapotřebí sledovat, jak se bude provozní část rozpočtu vyvíjet, neboť vývoj, kdy by běžné výdaje rostly rychleji než běžné příjmy, by byl dlouhodobě neudržitelný.

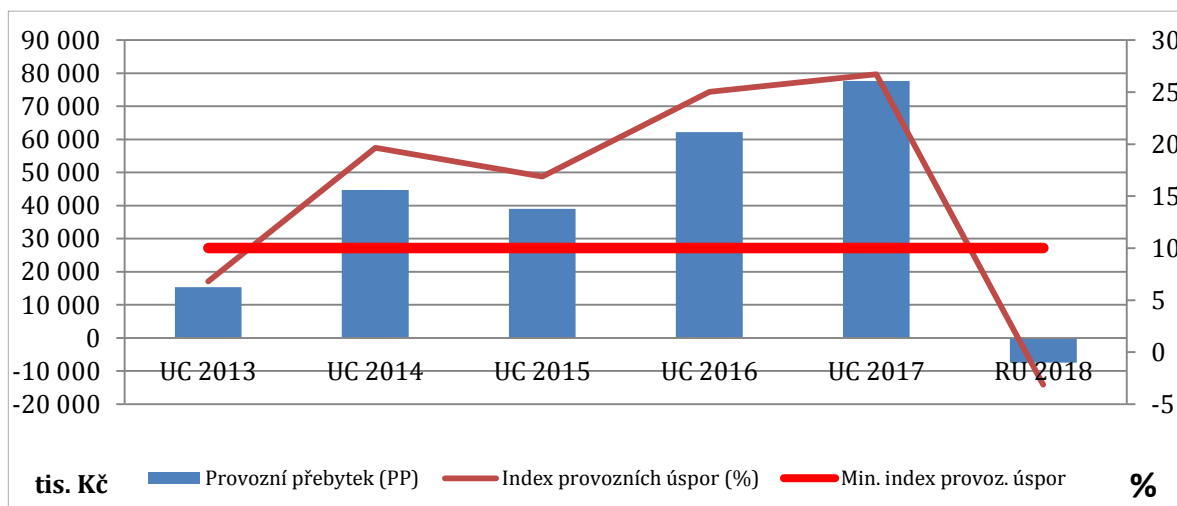
O vztahu mezi provozními příjmy a výdaji nejlépe vypovídá provozní přebytek. V každém analyzovaném roce nabýval provozní přebytek kladných hodnot. Nejnižší hodnoty tento základní ukazatel dosáhl v roce 2013 (15,3 mil. Kč), nejvyšší pak v roce 2017 (77,7 mil. Kč). Průměrná hodnota provozního přebytku ve sledovaném období byla 47,8 mil. Kč, přičemž hodnota provozního přebytku od roku 2015 do roku 2017 meziročně rostla.

Tabulka 37: Vývoj běžných příjmů, výdajů a provozního přebytku



Další možností, jak zhodnotit hospodaření města, jsou hodnoty indexu provozních úspor. Index vyjadřuje procentuální hodnotu finančních prostředků, které městu zůstávají z provozních příjmů po úhradě provozních výdajů. Minimální hodnota ukazatele je 10 %, v ideálním případě se procentuální výše ukazatele má pohybovat v rozmezí 20 – 25 %.

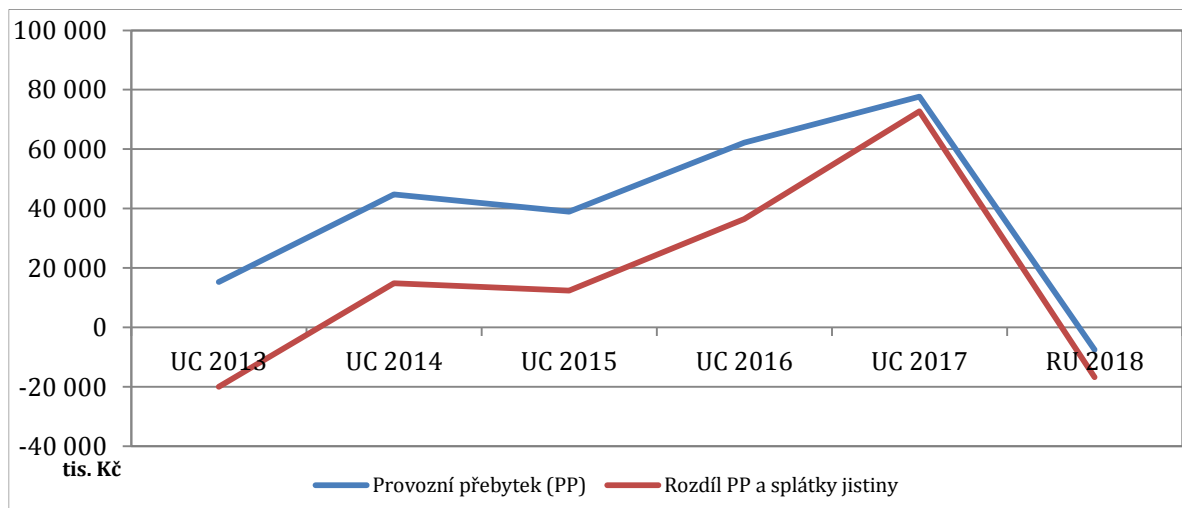
Graf 11: Vývoj indexu provozních úspor



Předcházející graf ukazuje relativně dobré hodnoty indexu provozních úspor. Skokový růst v roce 2014 je důsledkem růstu sdílených daní a především pak poklesu neinvestiční části výdajů, zejména příspěvků vlastním příspěvkovým organizacím a finančních prostředků určených na opravy a udržování majetku.

Pro města s dluhovou službou je důležitým ukazatelem hospodaření rozdíl provozního přebytku a splátek jistin. Pro tento ukazatel platí stejné závěry jako pro provozní přebytek – jeho hodnoty by měly být vždy kladné, protože až po uhrazení splátek jistin v daném roce hodnota ukazatele vyjadřuje částku z provozního rozpočtu použitelnou na rozvoj města formou investičních výdajů. V analyzovaném období ukazatel tento předpoklad splňuje od roku 2014.

Graf 12: Vývoj rozdílu provozního přebytku a splátek jistin



V souvislosti s úpravou pravidel rozpočtové odpovědnosti s účinností od roku 2018 byla přijata legislativa (zákon č. 23/2017 Sb., o pravidlech rozpočtové odpovědnosti) upravující povinnosti územních samosprávných celků. Zákon stanovuje mimo jiné číselné fiskální pravidlo. Pravidlo stanovuje, že ÚSC musí hospodařit tak, aby výše jeho dluhu nepřesáhla 60 % průměru jeho příjmů za poslední 4 rozpočtové roky a pokud je tato hranice překročena:

- ÚSC má povinnost postupně splácet předchozí dluhy alespoň o 5 % z rozdílu mezi výší dluhu a 60 % jeho průměrných příjmů za poslední 4 rozpočtové roky,
- pokud ÚSC nesnižuje dluhy alespoň o zákonné minimum, MF ČR v následujícím kalendářním roce rozhodne o pozastavení převodu jeho podílu na výnosu daní.

Tabulka 38: Fiskální pravidlo hospodaření

Ukazatel	Hodnota (tis. Kč)
Dluh	39 876,12
Průměr příjmů za 4 roky	299 412,00
Fiskální pravidlo	13,32%
Průměr příjmů za 4 roky (60 %)	179 647,20

Z výše uvedené tabulky je zřejmé, že město Jeseník má evidovaný dluh ke konci roku 39,9 mil. Kč, tudíž nepřesahuje povolenou 60% hranici. Strop pro výši dluhu je 179,6 mil. Kč.

11.2 ANALÝZA ROZPOČTU

V kontextu rozboru hospodaření uplynulého období (2013–2017) včetně upraveného rozpočtu na rok 2018 vyplývají z porovnání roku 2017 (účetní skutečnost) s hodnotami roku 2018 (plán hospodaření) následující závěry:

- a) Běžné příjmy meziročně **klesnou** o téměř 52 mil. Kč, běžné výdaje se **zvýší** o 33,2 mil. Kč.
- b) Provozní přebytek bude tedy vykazovat meziroční pokles o 85 mil. Kč, na **-7,5 mil. Kč**.
- c) Také index provozních úspor vykáže pokles o téměř **30 p. b. na -3,1 %**.
- d) Vzhledem k nárůstu výše dluhové služby a poklesu dluhové základny (ekvivalent celkových příjmů) index dluhové služby dosáhne zhoršení o 2,62 p. b. na 4,42 %.

Je třeba si ale uvědomit, že hodnocení rozpočtu na začátku rozpočtového roku je pouze orientační. V průběhu roku dochází ke změnám rozpočtu, zejména v dotační oblasti, a tato skutečnost v konečném důsledku mění základní ekonomické ukazatele a tím i celkové hospodaření obce. Rozpočet je navíc sestavován s určitou mírou opatrnosti, na což bylo již upozorněno výše. Pokud porovnáme upravený rozpočet a účetní skutečnost za celý kalendářní rok minulého období, dostaneme optimističtější hodnoty ukazatelů. Jmenovitě, za rok 2017 dosáhly běžné příjmy ve skutečnosti 110,7 % rozpočtovaného plánu. Běžné výdaje dosáhly na konci roku mírně nižších hodnot (103,8 % upraveného rozpočtu). Je zřejmé, že provozní výsledek hospodaření dosáhl optimističtějších hodnot. Plnění rozpočtu je však nutné průběžně sledovat a reagovat na případné negativní odchylky od sestaveného finančního plánu.

Správce rozpočtu zvolil k plnění příjmové strany rozpočtu opatrnostní přístup. Je třeba mít na paměti, že hodnoty roku 2018 nejsou konečné, výše daňových příjmů bude odviset od hospodářské situace státu. Pokud nedojde k zásadním změnám vývoje ekonomiky a efektivnosti výběru daní, je možné v roce 2018 očekávat až o více jak 20 mil. Kč vyšší příjmy ze sdílených daní.

Vlastní investiční aktivita města je příčinou záporného salda hospodaření (bez financování) v roce 2013 a 2015. Po zohlednění financování (uhrazených jistin a přijatých půjček) bylo záporné saldo hospodaření ve stejných letech. V celém sledovaném období (2013–2017) využívalo město kontokorentní úvěr. Na konci roku 2017 město mělo splatit 39,9 mil. Kč. Na vyšší indexu dluhové služby měl také vliv vývoj dluhové základny (ekvivalent celkových příjmů). Index dluhové služby se pohyboval v rozmezí od 13,87 % (2013) do 1,8 % (2017).

Dostí obtížným i s ohledem na budoucí vývoj se jeví rozpočet na letošní rok (2018). Jsou plánované masivní investiční výdaje³⁴ (více jak 180 mil. Kč), které svou výší lze přirovnat k roku 2015, kdy město proinvestovalo více jak 190 mil. Kč. Za předpokladu, že město bude realizovat investiční akce (s předpokladem získání dotací, či dle rozhodnutí poskytovatele získá město minimálně příslib na dotaci), lze konstatovat na základě informací podaných městským úřadem,

³⁴ Investiční akce (investice s dotací) město předfinancovává, jelikož financování dotačních investic je možné dle metodiky poskytovatele dotace pouze formou ex-post. Město Jeseník z dlouhodobé praxe většinou vyčleňuje finanční rámec, tedy náklad, do rozpočtu města již při podání žádosti o dotaci, v odůvodněných případech i před podáním žádosti o dotaci. Závěrem je důležité zmínit, že investiční příjmy rozpočtu jsou zařazovány do rozpočtu průběžně dle schválení dotace.

že městské rezervy klesnou na cca 1/3 hodnoty oproti počátku roku 2018. Pokud všechny předpoklady v investiční aktivitě města budou beze zbytku realizovány, bude město v dalších letech hospodařit s daleko nižšími rezervami a navíc ještě část investičních aktivit bude krýt přijatým úvěrem, který zatíží budoucí hospodaření vyššími splátkami jistin a index dluhové služby vzroste o 2,62 procentního bodu.

11.3 PREDIKCE HOSPODAŘENÍ MĚSTA

11.3.1 Zdroje pro predikci

- Platný rozpočet města – základní dokument, ze kterého vychází sestavená predikce.
- Provedená analýza hospodaření města.
- Střednědobý výhled státu – zejména hodnoty sdílených daní.
- Odhad dluhové služby.
- Koeficienty odpovídající potřebám, povinnostem a ekonomickému hospodaření města dle předpokládaného vývoje ekonomiky státu.
- Konzultace se zástupkyní vedoucího finančního odboru.

11.3.2 Sestavená predikce

Základní hodnoty, na kterých je postavena pětiletá predikce hospodaření města Jeseník, jsou data upraveného rozpočtu města za leden – únor 2018. Jak již bylo zmíněno v předcházejícím textu, město bude mít mnohem nižší finanční rezervu (na konci roku byla rezerva cca 153 mil. Kč) a celkový dluh se zvýší o 41,5 mil. Kč.

Tabulka 39: Kumulovaná tabulka hospodaření

Text (tis. Kč)	UC 2016	UC 2017	RU 2018	PRED 2019	PRED 2020	PRED 2021	PRED 2022	PRED 2023
Daňové příjmy	169 110	184 390	170 394	191 352	196 900	200 668	204 523	208 479
Nedaňové příjmy	28 152	33 371	31 379	31 483	31 602	31 716	31 831	31 949
Provozní dotace	51 256	72 948	37 009	37 901	38 546	38 787	39 029	39 272
Běžné příjmy	248 519	290 709	238 782	260 736	267 049	271 171	275 384	279 700
Kapitálové příjmy	11 039	10 359	500	0	0	0	0	0
Investiční dotace	40 640	9 413	6 481	12 000	0	0	0	0
Kapitálové příjmy celkem	51 679	19 772	6 981	12 000	0	0	0	0
Příjmy celkem	300 198	310 481	245 762	272 736	267 049	271 171	275 384	279 700
Běžné výdaje	186 328	213 056	246 281	223 326	225 839	228 399	231 009	233 658
Kapitálové výdaje	31 740	74 090	181 251	0	0	0	0	0
Výdaje celkem	218 068	287 146	427 532	223 326	225 839	228 399	231 009	233 658
Saldo bez financování	82 129	23 335	-181 770	49 410	41 210	42 772	44 375	46 042
Uhrazené splátky jistiny	25 730	4 890	9 280	10 420	9 860	9 640	9 440	9 150
Přijaté půjčky	716	8 793	41 491	0	0	0	0	0
Fin.prostředky minul.let	0	0	149 559	0	0	0	0	0
Řízení likvidity	0	0	0	0	0	0	0	0
Financování	-25 014	3 903	181 770	-10 420	-9 860	-9 640	-9 440	-9 150
Příjmy všechny	300 914	319 274	436 812	272 736	267 049	271 171	275 384	279 700
Výdaje všechny	243 799	292 036	436 812	233 746	235 699	238 039	240 449	242 808
Saldo úplné	57 115	27 238	0	38 990	31 350	33 132	34 935	36 892
Provozní přebytek (PP)	62 191	77 653	-7 499	37 410	41 210	42 772	44 375	46 042
Rozdíl PP a splátky jistiny	36 460	72 763	-16 779	26 990	31 350	33 132	34 935	36 892
Index provozního úspor (%)	25,02	26,71	-3,14	14,35	15,43	15,77	16,11	16,46
Dluhová základna	300 198	310 481	245 762	272 736	267 049	271 171	275 384	279 700
Dluhová služba	26 467	5 583	10 867	12 022	11 449	11 221	11 016	10 720
Dluh. služba/dluh.základna (%)	8,82	1,80	4,42	4,41	4,29	4,14	4,00	3,83

Z kumulované tabulky hospodaření vyplývá, že predikce hospodaření města je postavena na následujících faktech:

- Příjmy ze sdílených daní meziročně rostou, jsou určeny předpokládaným vývojem na základě státního rozpočtu na rok 2018, střednědobého výhledu státu na roky 2019–

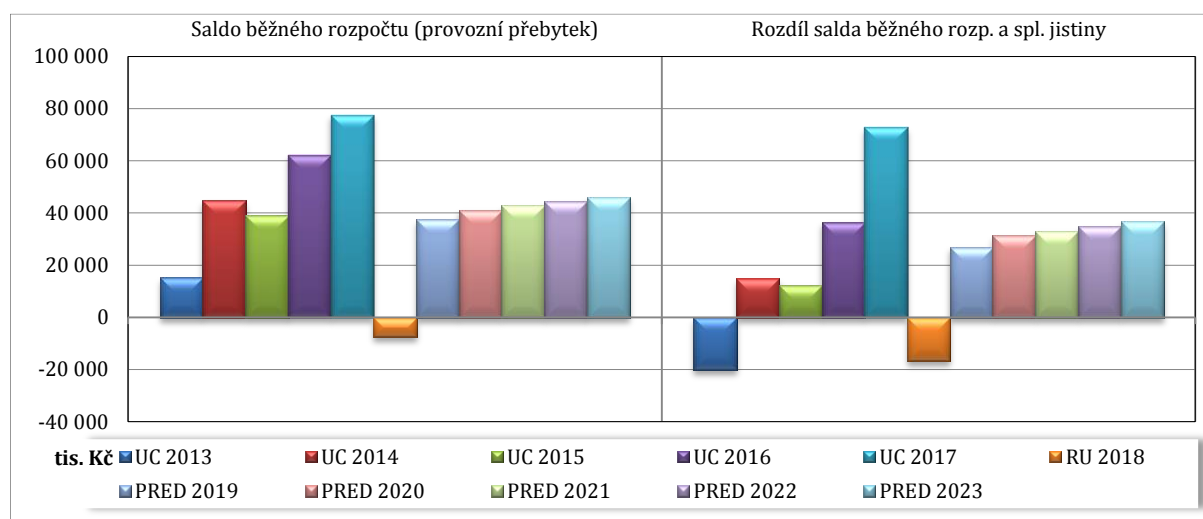
2020 a následnou predikcí do roku 2023. Ponechána je 2% rezerva oproti predikci MF ČR. Nárůst sdílených daní od roku 2017 (skutečnost), resp. 2018 (plán rozpočtu) do konce predikovaného období je 29,1 mil. Kč, resp. 35,7 mil. Kč.

- Provozní přebytek nabývá ve všech letech predikce hospodaření kladné hodnoty a od roku 2017, resp. 2018 do roku 2023 vykazuje pokles 31,6 resp. nárůst 53,5 mil. Kč na 46,0 mil. Kč.
- Na konci predikovaného období index provozních úspor nabývá hodnoty 16,46 %, což představuje oproti roku 2017, resp. 2018 pokles o 10,3 resp. nárůst 19,6 procentního bodu.
- Nepočítá se s prodejem dlouhodobého majetku, nejsou ani zahrnuty žádné investiční výdaje.
- Vzhledem k absenci kapitálových výdajů na budovy haly a stavby nejsou uvažovány investiční transfery.
- Od začátku predikovaného období (rok 2019) musí město splácet cca 81,5 mil. Kč.

11.3.3 Provozní přebytek

Provozní přebytek (rozdíl mezi běžnými příjmy a běžnými výdaji) je v celém predikovaném období kladný, a to v rozmezí od 37,4 mil. Kč (2019) do 46,0 mil. Kč (2023). Po odečtení splátek jistin nabývá saldo provozního rozpočtu hodnot nižších (27 mil. Kč v roce 2019, 36,9 mil. Kč v roce 2023).

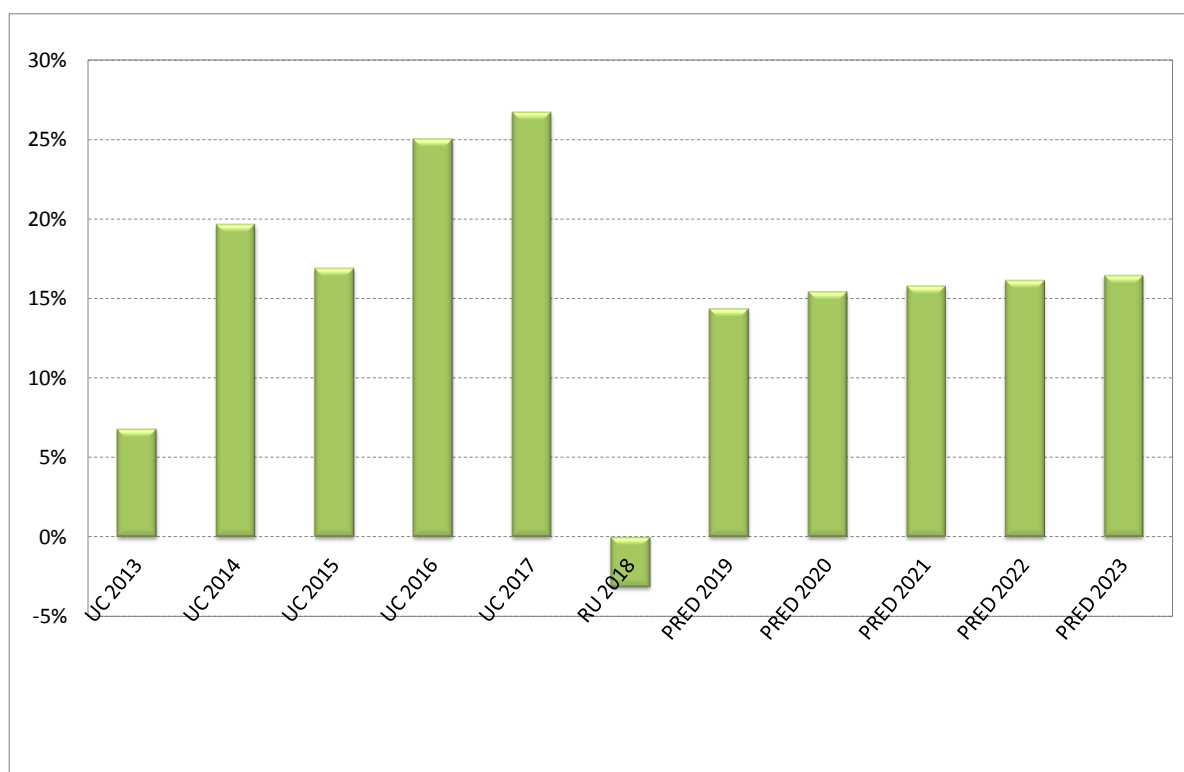
Tabulka 40: Vývoj provozního přebytku



11.3.4 Index provozních úspor

Ukazatel „index provozních úspor“ je definován jako podíl provozního přebytku a běžných příjmů. Ve výhledovém období oba zmíněné ukazatele každoročně rostou, přičemž provozní přebytek roste rychlejším tempem. Index upraveného rozpočtu na aktuální kalendářní rok dosahuje **záporné** hodnoty **-3,14 %** a vzhledem k výše zmíněnému dochází k postupnému mírnému nárůstu ukazatele až na hodnotu 16,46 % v roce 2023. Hodnota ukazatele se tak pohybuje **pod** optimální úrovní indexu (25 %).

Tabulka 41: Vývoj indexu provozních úspor



11.3.5 Volné finanční prostředky

V řádku „Vолné finanční prostředky“ jsou uvedeny hodnoty finančních prostředků, které městu zůstanou na financování investičních akcí a jednorázových akcí neinvestičního charakteru po splnění svých závazků.

Tabulka 42: Volné finanční prostředky

Údaje (tis. Kč)	UC 2016	UC 2017	RU 2018	PRED 2019	PRED 2020	PRED 2021	PRED 2022	PRED 2023
Běžné příjmy	248 519	290 709	238 782	260 736	267 049	271 171	275 384	279 700
Běžné výdaje	186 328	213 056	246 281	223 326	225 839	228 399	231 009	233 658
Provozní přebytek	62 191	77 653	-7 499	37 410	41 210	42 772	44 375	46 042
Kapitálové příjmy	51 679	19 772	6 981	12 000	0	0	0	0
Kapitálové výdaje	31 740	74 090	181 251	0	0	0	0	0
Příjmy všechny	300 914	319 274	436 812	272 736	267 049	271 171	275 384	279 700
Výdaje všechny	243 799	292 036	436 812	233 746	235 699	238 039	240 449	242 808
SALDO v rozpočtové skladbě (bez fin)	82 129	23 335	-181 770	49 410	41 210	42 772	44 375	46 042
Financování	-25 014	3 903	181 770	-10 420	-9 860	-9 640	-9 440	-9 150
Uhrazené splátky jistiny	25 730	4 890	9 280	10 420	9 860	9 640	9 440	9 150
Vолné finanční prostředky	57 115	27 238	0	38 990	31 350	33 132	34 935	36 892

V tabulce je vyjádřen odhad finančních toků v budoucnosti. Tento odhad vychází, stejně jako celá predikce hospodaření, ze stávající legislativy a místních podmínek. Je zřejmé, že město ve sledovaném období 2019 - 2023 může do realizace investičních akcí a jednorázových oprav zapojit finanční prostředky v objemech od 31,4 mil. Kč (2020) do 39,0 mil. Kč (2019).

Shrnutí kapitoly Hospodaření města Jeseník

Predikce hospodaření pro období 2019 – 2023 vychází z podrobné analýzy hospodaření města v letech 2013 - 2017 a platného rozpočtu roku 2018.

Analýza stávajícího rozpočtu ukazuje na nekoncepčnost hospodaření. Pokud bude rozpočet realizován v celém objemu, je pro město nezbytné vypořádat se s následujícími skutečnostmi:

- Město se bude muset obejít bez jakýchkoliv finančních rezerv a každá mimořádná událost s největší pravděpodobností vyvolá nutnost dalšího zadlužování.
- Platný rozpočet počítá se záporným provozním přebytkem (saldem provozního rozpočtu). Toto je zapříčiněno jednak změnou legislativy (zvýšení platů) a dále skokovým nárůstem výdajů na energie, služby a opravy majetku města. Tento negativní trend **by mělo** město okamžitě změnit. Pokud by provozní příjmy byly trvale nižší než provozní výdaje, tato skutečnost by znamenala nutnost krytí provozu města z prodeje majetku nebo dalším zadlužováním.
- Predikce vývoje **nepočítá** s provozními výdaji, které budou spojeny s novými investičními celky uvažovanými v platném rozpočtu, zejména s dokončením nové sportovní haly.

Na základě těchto analýz, s promítnutím legislativních změn, týkajících se většinou reformy veřejných financí, a současné ekonomické situace, lze učinit následující závěry:

- Hodnota **ukazatele dluhové služby**, vypočítaná podle metodiky Ministerstva financí, je příznivá a dosahuje maximálně 4,42 % (**z povolené 25-ti procentní** předepsané hranice).
- **Provozní přebytek dosahuje kladných hodnot** a tím městu zůstávají určité finanční zdroje na očekávané investiční výdaje, kapitálová část rozpočtu je závislá na rozhodování orgánů města o jednorázových prodejích majetku, zahajování a realizaci vlastních investic, vyhlašování výzev, předkládání žádostí o podporu a realizaci investic spolufinancovaných z fondů EU.
- Výsledek krátkodobého ekonomického hodnocení dokládá, že město při uvážlivé hospodářské politice má **minimální finanční zdroje** ke svému rozvoji.
- Dlouhodobé hodnocení města ukazuje, že město má určité finanční prostředky na spolufinancování dotačních titulů státu i fondů EU, a to zejména v oblasti investiční.
- Na základě ekonomického hodnocení, odhadu vývoje ekonomické situace a vzhledem k predikovanému vývoji nejdůležitější skupiny příjmů (sdílených daní), mělo by město být obezřetné a snažit se především o **hledání rezerv** svého hospodaření. Zvláště opatrné by mělo být u investic, jejichž realizace vyvolává **následné provozní výdaje**. Též je vhodné upřednostnit investice s vyšším podílem dotací, a to zejména těch z EU.

Seznam tabulek a grafů

Seznam tabulek:

Tabulka 1: Seznam zkratk	5
Tabulka 2: Aktuální informace – město Jeseník, SO ORP Jeseník k 31. 12. 2017	6
Tabulka 3: Pohyb obyvatelstva ve městě Jeseník	9
Tabulka 4: Počet obyvatel dle věkových skupin v Jeseníku (stav k 31. 12.)	10
Tabulka 5: Počet obyvatel dle věkových skupin - Jeseník, SO ORP Jeseník, Olomoucký kraj a ČR k 31.12.2017	11
Tabulka 6: Průměrný věk obyvatel v Jeseníku	11
Tabulka 7: Obyvatelstvo podle nejvyššího ukončeného vzdělání	12
Tabulka 8: Podíl nezaměstnaných osob v Olomouckém kraji, okresu Jeseník, SO ORP Jeseník a v Jeseníku v letech 2014 až 2017	16
Tabulka 9: Podíl nezaměstnaných osob v SO ORP Olomouckého kraje	16
Tabulka 10: Podíl nezaměstnaných osob ve městě Jeseník	17
Tabulka 11: Uchazeči o zaměstnání podle vzdělání v okrese Jeseník	18
Tabulka 12: Uchazeči o zaměstnání dle délky nezaměstnanosti v okrese Jeseník	19
Tabulka 13: Uchazeči o zaměstnání dle věkové kategorie v okrese Jeseník	19
Tabulka 14: Počet ekonomických subjektů v Jeseníku, SO ORP Jeseník a v Olomouckém kraji	20
Tabulka 15: Ekonomické subjekty podle převažující činnosti CZ-NACE v SO ORP Jeseník	21
Tabulka 16: Vybraní zaměstnavatelé na Jesenícku	21
Tabulka 17: Vývoj nových živnostenských oprávnění v letech 2010 až 2017 v Jeseníku	22
Tabulka 18: Vývoj živnostenských oprávnění (zrušené, přerušené) v Jeseníku	22
Tabulka 19: Nová živnostenská oprávnění v letech 2010 až 2017 dle druhu oprávnění v Jeseníku	22
Tabulka 20: Předměty podnikání dle jednotlivých typů živností mají ve městě Jeseník	23
Tabulka 21: Vývoj počtu živností volných, řemeslných, vázaných a koncesovaných na území SO ORP Jeseník	23
Tabulka 22: Kapacita a návštěvnost hromadných ubytovacích zařízení	24
Tabulka 23: Cena vodného a stočného v roce 2018	34
Tabulka 24: Index kriminality a trestné činy mezi roky 2015 - 2017	43
Tabulka 25: Trestné činy mezi roky 2015 – 2017 (indikativní výčet)	44
Tabulka 26: Počet dokončených bytů ve městě Jeseník	45
Tabulka 27: Domovní fond ve městě Jeseník	45
Tabulka 28: Bytový fond ve městě Jeseník	45
Tabulka 29: Zdroje znečištění v roce 2016	50
Tabulka 30: Emise hlavních znečišťujících látek v okrese Jeseník – REZZO 1	50
Tabulka 31: Emise hlavních znečišťujících látek v okrese Jeseník – REZZO 2	51
Tabulka 32: Emise hlavních znečišťujících látek v okrese Jeseník – REZZO 3	51
Tabulka 33: Emise hlavních znečišťujících látek v Olomouckém kraji – REZZO 4	51
Tabulka 34: Druhy pozemků (ha)	53
Tabulka 35: Vývoj hospodaření města	62
Tabulka 36: Porovnání upraveného rozpočtu a skutečnosti v období 2016 – 2017	66
Tabulka 37: Vývoj běžných příjmů, výdajů a provozního přebytku	67
Tabulka 38: Fiskální pravidlo hospodaření	68
Tabulka 39: Kumulovaná tabulka hospodaření	70
Tabulka 40: Vývoj provozního přebytku	71

<i>Tabulka 41: Vývoj indexu provozních úspor</i>	<i>72</i>
<i>Tabulka 42: Volné finanční prostředky.....</i>	<i>72</i>

Seznam grafů:

<i>Graf 1: Vývoj v počtu obyvatel mezi lety 1991 – 2017 (stav k 31. 12.)</i>	<i>8</i>
<i>Graf 2: Celkový přírůstek obyvatelstva ve městě Jeseník.....</i>	<i>10</i>
<i>Graf 3: Vzdělanostní struktura</i>	<i>13</i>
<i>Graf 4: Ekonomické subjekty celkem mezi roky 2010 až 2017.....</i>	<i>20</i>
<i>Graf 5: Vývoj příjmů, výdajů a salda hospodaření.....</i>	<i>63</i>
<i>Graf 6: Vývoj sdílených daní v absolutním vyjádření</i>	<i>63</i>
<i>Graf 7: Vývoj sdílených daní v relativním vyjádření.....</i>	<i>64</i>
<i>Graf 8: Vývoj příjmů.....</i>	<i>65</i>
<i>Graf 9: Vývoj vybraných výdajových skupin</i>	<i>65</i>
<i>Graf 10: Vývoj výdajů.....</i>	<i>66</i>
<i>Graf 11: Vývoj indexu provozních úspor</i>	<i>67</i>
<i>Graf 12: Vývoj rozdílu provozního přebytku a splátek jistin.....</i>	<i>68</i>

Seznam obrázků:

<i>Obrázek 1: Železniční mapa</i>	<i>31</i>
<i>Obrázek 2: Dálkové cyklotrasy v ČR.....</i>	<i>32</i>
<i>Obrázek 3: Trasy EuroVelo v ČR.....</i>	<i>32</i>