



JESENICKÉ TOULKY



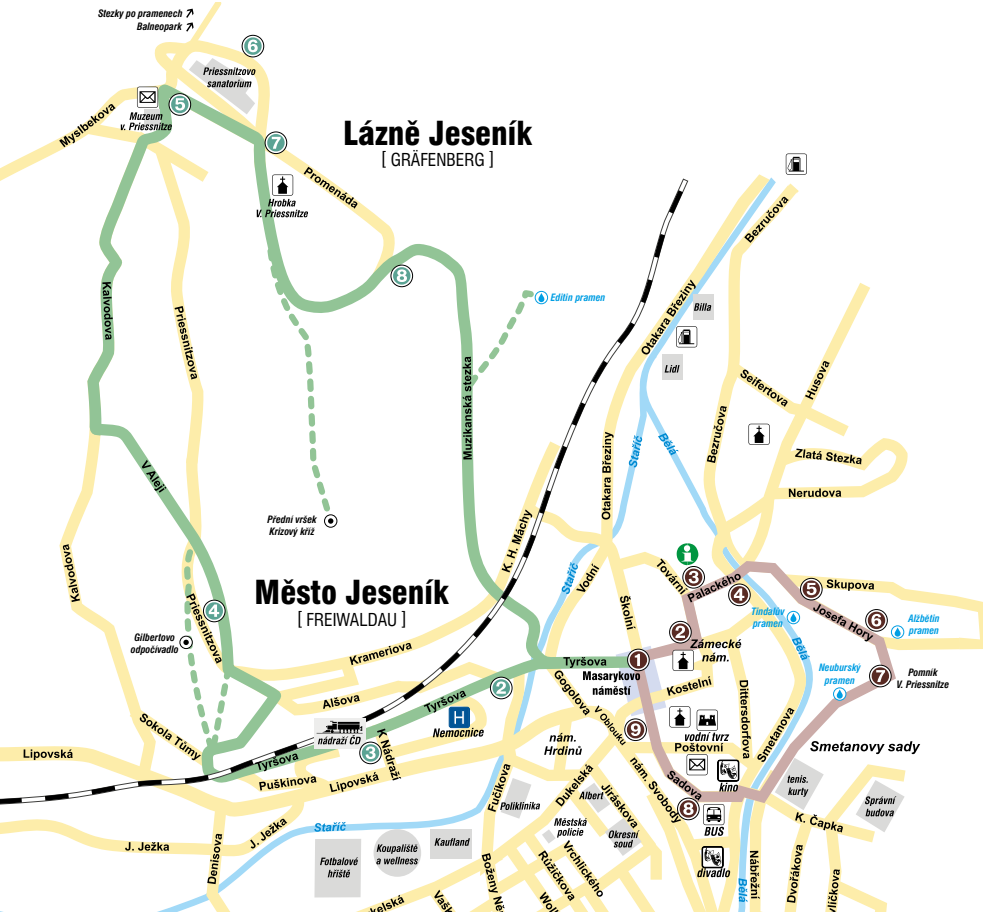
Jeseník, radnice s kašnou, pol. 19. stol.



JESENICKÉ TOULKY

Priessnitzovo sanatorium, 1918





MOTTO

2

OKRUH I.

1	Masarykovo náměstí	3
2	Zámecké náměstí	6
3	Katovna	8
4	Hedvičin sál	10
5	Jesenický „West-end“ a Weisssova vila	12
6	Dvě vily rodu Regenhartů	14
7	Priessnitzův pomník	15
8	U řeky Bělé	17
9	Klášter a škola voršilek	20

OKRUH II.

1	Masarykovo náměstí	3
2	Vilová čtvrť pod nábřežím a nemocnice	22
3	Vlakové nádraží	24
4	Čarodějnické procesy na Jesenícku	26
5	Rodný dům Vincenze Priessnitze	28
6	Architektura lázní, Priessnitzovo sanatorium	30
7	Český pomník a lesní promenáda	32
8	Muzikantskou stezkou	35



„Člověk nemůže pobývat v Jeseníku, aniž by se do něj brzy nezamiloval.“ *Adolf Kettner, 1892*

„**Perla Jeseníků**“, tak nazývalo původní německé obyvatelstvo Jeseník (něm. Freiwaldau, v letech 1921–1947 Frývaldov), poklidné lázeňské městečko s výstavným náměstím ukryté v malebném údolí řek Bělé a Staříče na úpatí Jeseníků a Rychlebských hor. První písemná zmínka o **Vriwaldu pochází z r. 1267**, kolem r. 1284 byla původní ves povýšena na město. Jeseník byl horním městem se všemi právy a privilegii, v jehož okolí se po staletí, především v 16. stol., těžilo zlato i další kovy. Později jeho věhlas šířily též světově známé lázně na Gräfenberku (něm. Gräfenberg, dnes Lázně Jeseník) spojené s osobností **Vincenze Priessnitze** (1799–1851), kam od poloviny 19. stol. směřovala společenská smetánka z celé Evropy i ze zámoří. S městem byla spjata také dávno zašlá sláva textilního průmyslu, jehož nejznámějšími představiteli byly rody jeseníckých **Raymannů** a původně vídeňských **Regenhartů**. Zdejší vodní tvrz byla sídlem velkostatku vatislavského biskupství (od r. 1930 arcibiskupství). Bohužel, Jeseník je také městem, kde začaly v r. 1622 nechvalně proslulé čarodějnické procesy ve Slezsku, jimž padlo za obět v Niském knížectví na 250 osob.

Město je známo též jako rodiště nebo působiště celé řady významných osobností vědy; kromě V. Priessnitze, Raymannů a Regenhartů patří mezi ně například dvojčata **Edmund** (1837–1917) a **Adolf Gustav** (1837–1894) **Weissovi**. První z nich byl astronomem a matematikem, též promotorem T.G. Masaryka a druhý významným botanikem, zakladatelem Institutu fyziologie rostlin v Praze. Jejich otec **Josef Weiss** (1795–1847) byl propagátorem vodoléčby v Anglii. Z umělců se zde narodili či působili akademický sochař **Paul Stadler** (1875–1955), ředitel supíkovické školy pro zpracování mra-

moru, akademický sochař **Engelbert Kaps** (1888–1975) či hudební skladatel **Karl Ditters von Dittersdorf** (1739–1799). V polovině 19. stol. předstihl Jeseník svým významem ostatní města regionu a stal se r. 1849 sídlem politického okresu Jeseník. Jeho rozvoj byl násilně zpřerhán až obdobím druhé světové války, následným odsunem původního německého obyvatelstva v letech 1945–1946 a usilovným „budováním socialismu“ po r. 1948.

Dnešní návštěvník z dávné krásy našeho města může najít jen to, tolik se na něm podepsaly ničení všeho německého a posléze také socialistická panelová výstavba na přelomu 60. a 70. let 20. století. Važme si proto každé perličky dokládající zašlou slávu. Dva obnovené turistické okruhy i tato brožurka si kladou za cíl pomoci návštěvníkovi objevit zbylé památky, v případě jejich zničení alespoň ukázat, jak vypadaly.

Vítá Vás město ve zdravém srdci modravých hor a zelených lesů se stovkami pramenů životodárné čisté vody.

Šťastnou cestu a mnoho krásných zážitků.

Bohumila Tinzová

Masarykovo náměstí



Náměstí by mohlo vyprávět...

o požárech města, o výstavbě zděných domů a nové radnici, o slavných rodech, o kašnách či benzínové pumpě, o necitlivé likvidaci starých domů v druhé polovině 60. a na počátku 70. let 20. století... Historie by to byla dlouhá a spleťtá, nezbyvá proto, než sáhnout pro pouhé střípky dřívějšího půvabu dnešního Masarykova náměstí.

Pravidelný tvar náměstí svědčí o výstavbě města tzv. na zeleném drnu, tj. v rámci kolonizace tohoto území. Lístinou z r. 1267 daroval vratislavský biskup Tomáš I. svému služebníkovu Cursicovi ves jménem Wissoka u Vriwaldu (Jeseníku). Ves ležela v místě kolem dnešní vodní tvrze. Město, jímž se Jeseník stal po r. 1284, bylo založeno v jejím sousedství. Na Rynku – toto jméno si náměstí podrželo až do 20. století – stály podobně jako v jiných městech především domy nejvýznačnějších, později tzv. „právozárečných měšťanů“. V r. 1690 jich zde bylo 36.

Jedním z nejstarších domů je **dům č.p. 166, dnešní drogerie**. Pochází z doby po velkém požáru roku 1696, při němž vzalo za své na 80 domů na náměstí samém a v dnešní Školní ulici. Před touto katastrofou byly domy na náměstí dřevěné, nová výstavba se již prováděla z kamene a cihel. První nepřímá písemná zmínka o budově pochází z r. 1702. Jeho dnešní podoba vznikla přestavbou v r. 1926. Drogerie zde funguje již od r. 1945.

Dům č.p. 68, dnešní Česká spořitelna, je dokladem prvního novodobého zásahu do historického vzhledu náměstí. Dnešní budovu postavil v letech 1938–1940 stavitel Alexander Nitsche pro Městskou spořitelnu. Sochařskou výzdobu provedl akademický sochař Engelbert Kaps. Na tomto místě ale původně stály měšťanské domy (č.p. 68 a 69) s bohatou minulostí, sahající opět až k požáru na konci 17. století.

Stavitelem a prvním majitelem kamenného domu č.p. 68 byl jesenický papírník Kašpar Kiesewetter. Od r. 1774 jej vlastnili podnikatelé v textilnictví bratři



Východní část nám. s Wesselényiho kašnou, 1906

Zuppanové, kteří přikoupili i vedlejší dům č.p. 69. Nejslavnější kapitola pro oba domy začala za držení rodu Raymannů po r. 1820. Adolf Raymann st., tehdejší starosta Jeseníku a dvorní dodavatel vídeňského císařského dvora, je přestavbou spojil ve výstavný dvoupatrový dům. Tak se stalo, že dům v r. 1860 hostil samotného císaře Františka Josefa I.; památka na tuto návštěvu – pamětní deska odhalená v r. 1908 se nyní nachází v depozitáři Vlastivědného muzea Jesenicka. V budově sídlilo v letech 1895–1926 i okresní hejtmanství.

Radnice je v jádru renesanční budovou z r. 1610, jež byla znovu přestavěna po požáru v r. 1696. Nynější podoba pochází z r. 1710, jak dokládá letopočet u měst-

ského znaku umístěného nad vchodem jižního průčelí budovy. Radnice je památkově chráněna od r. 1963.

Dům č.p. 154 v jihovýchodním rohu náměstí se stal od r. 1881 domovem sester voršilek, základem jejich rodičích se kláštera a komplexu škol pro dívky. Průchod tímto domem byl až do počátku 70. let 20. století vchodem do kláštera. První zmínka o něm je z r. 1836, kdy byl jako majitel uváděn Josef Stefan, v letech 1857–1881 pak Johann Putze. Původně šlo o jednopatrový dům, voršilky nechaly přistavět ještě jedno patro. Následně zakoupily pro klášter další domy v sousedství: č.p. 155 a 150. Při panelové výstavbě tak zmizel půvabný kout náměstí se starými měšťanskými domy.

Dům č.p. 22, dnes součást hotelu Slovan, byl památný hned ze dvou důvodů. Předně, od r. 1821 jej vlastnil **Josef Weiss** (1795–1847), v letech 1836–1842 majitel vodoléčebného ústavu na řece Bělé a propagátor hydropatie v Anglii. A zde se též narodili jeho patrně ještě slavnější synové-dvojčata **Adolf Gustav Weiss** (1837–1894), botanik a zakladatel institutu pro fyziologii rostlin při univerzitě v Praze, a **Edmund Weiss**

(1837–1917), věhlasný astronom a fyzik, mj. promotor T. G. Masaryka.

Později zde fungoval známý hotel Kretschmar. Na tomto domě byla dvojčatům Weissovým v r. 1926 odhalena pamětní deska, po r. 1945 bohužel nenávratně ztracená.

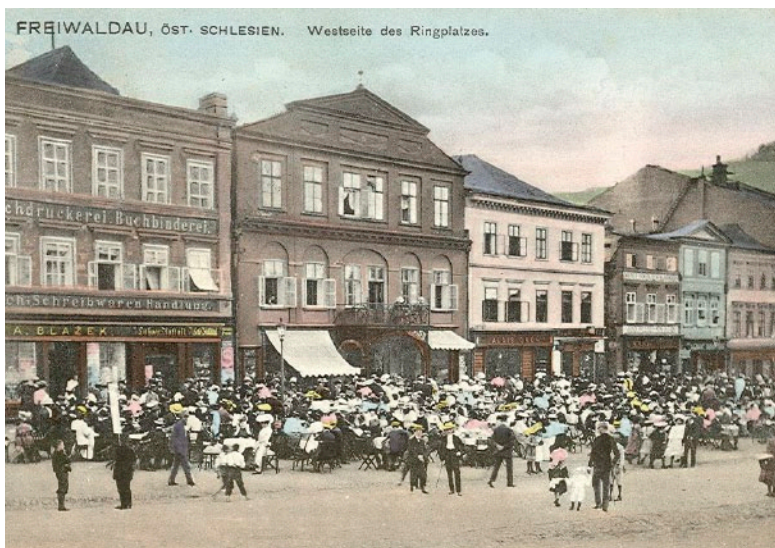
Tři domy č.p. 67, 64 a 61 na severní straně náměstí byly spojeny s jesenickými tiskaři a knihvazači, bohužel dnes je máme dochovány pouze na starých pohlednicích. První z nich s č.p. 67 stával vedle dnešní České spořitelny a chlubil se původně barokním volutovým štítem. V r. 1857 zde Alexander Nitsche provozoval hostinec „U Hvězdy“ (Zum Sterne). Nový majitel **Anton Blažek jun.** budovu zcela přestavěl a zřídil zde nejen knižní obchod, ale především moderní tiskárnu, v níž v letech 1883–1945 vycházel mj. týdeník Mährisch-Schlesische Presse. Druhý dům s č.p. 64 vlastnil zakladatel druhé knihtiskárny ve městě **Ernest Titze**. Původně šlo o barokní jednoposchoďový dům s krásným volutovým štítem. Jeho syn zde potom vedl obchod s konfekcí. Třetí klasicistní dům č.p. 61 byl svázan s pokračovatelkou tiskařské tradice **Betty Titze**, která jej v letech 1896–1897



Severovýchodní nároží, vpravo dům č.p. 166, v severní frontě dům č.p. 22, 1912



Jihovýchodní nároží s vchodem do kláštera, 1865



Kleinova vinárna, č.p. 66, 1908

dala postavit na místě barokního domu a přenesla sem rodinný podnik, jenž v té době sídlil přes náměstí v domech č.p. 164 a 165. V této tiskárně se tiskly mj. seznamy lázeňských hostů, úřední věstník okresního úřadu a řada regionálních novin a časopisů. Dnes na jejich místě stojí panelové domy.

Společný osud s nimi sdílel i památkově chráněný **empírový dům č.p. 66**, v němž v r. 1867 otevřel **Filipp Klein** (1851–1916) první kavárnu s cukrárnou a vinárnou. Klein byl nejen kavárníkem. Jeho dům s pověstným balkónem byl centrem kulturního a politického dění ve městě. Byl radním, následně



Severozápadní část náměstí se sochou Jana Nepomuckého, 1923

i starostou města a měl zásluhy o ustavení Moravsko-slezského sudetského horského spolku v r. 1881. Ani zapsání domu do seznamu nemovitých kulturních památek však nezabránilo jeho demolici.

Porozhlédli jsme se po domech, ale každé správné náměstí dotvářely drobné stavby: kašny, sochy.

Na jesenickém rynku stála v prostoru mezi radnicí a dnešním hotelem Slovan **socha sv. Jana Nepomuckého**, okolo níž stávali trhovci. Po válce však byla přemístěna ke kostelu, v r. 2017 se vrátila na náměstí před budovu České spořitelny. **Kašna** na severní straně náměstí – mezi radnicí a ústím dnešní Školní ulice – nesla jméno maďarského barona **Miklóse Wesselenyiho**, významného mecenáše lázní i města. Jeho zásluhou dostalo město v r. 1840 vodovod a náměstí kašnu. Byla

tvorena prostou kruhovou nádrží s jednoduchou fontánou. Na konci 19. století dostala poněkud dekorativnější podobu. I ona musela ustoupit silícímu automobilovému provozu na náměstí a byla odstraněna. Náměstí mělo ještě „**putovní**“ kašnu, **respektive pramen**. Stál na protější straně a vznikl v přibližně stejné době jako Wesselenyiho kašna. A proč putovní? Z hlavního náměstí byl totiž nejprve přemístěn v r. 1859 na náměstí Na Svobodě před budovu dnešní ZUŠ, kde od r. 1858 sídlilo okresní hejtmantství. Když se hejtmantství v r. 1896 odstěhovalo, pramen byl znovu přestěhován, tentokrát do městského parku. Znám je pod jménem **pramen „U Lva“**. V roce 2010 byl ale přejmenován na Neuburský pramen na počest 10. výročí partnerství Jeseníku s německým Neuburgem an der Donau.

A naposled, světe div se, stávaly na našem náměstí i **pranýř, benzinová pumpa, plynové lampy a rostly tu listnaté stromy i smrky**, ale to vše již odvál čas...

Zámecké náměstí

Zámecké náměstí představuje jedno z nejzachovalejších zákoutí starého Jeseníku. Okolí zámku tvořilo nejstarší městskou část, tzv. Jeseník ves, související s hospodářským zázemím biskupského statku.

Jeho dominantou je **vodní tvrz** s kamenným mostem nad hradním příkopem, dnes bohužel již bez vody. Byla zbudována počátkem 15. stol. na místě obytné věže asi z poloviny 13. stol., jejíž část je dochována u průjezdu na nádvoří. Tvrz je postavena z lomového, zčásti omítnutého zdiva. Je unikátním dokladem pozdně gotické architektury, i když prošla mnoha přestavbami. Původní stavba se skládala z jednopatrové budovy obdélníkového půdorysu a z obdélného dvora obepnutého zdí, před níž byl příkop. Na přelomu 15. a 16. stol. byla z vnitřní strany ke zvýšené zdi přistavěna boční obytná křídla. Vchod v jižním průčelí byl zrušen a nad novým vjezdem na opačné straně byla vztyčena dvoupatrová hranolová věž. Po požáru v r. 1727 byla tvrz upravena na zámek. Obytné budovy byly přestavěny a zvýše-



Vodní tvrz, 1924

ny o jedno patro, v někdejší plášťové zdi byla prolomena okna, byla odstraněna věž nad vjezdem.

Od r. 1561 byl Jeseník stolním statkem vratislavského biskupství a jesenícká tvrz sídlem jeho správy. Pamětní deska u vchodu připomíná, že zde od r. 1794 nedlouho sídlil jako biskupský hejtmán Karl Ditters z Dittersdorfu (1739–1799), houslista a významný hudební skladatel předklasické vídeňské školy. Od r. 1932 sloužila budova se souhlasem vlastníka pro potřeby městského muzea. Poslední velká rekonstrukce objektu proběhla v 70. letech 20. stol. Od r. 1963 je tvrz nemovitou kulturní památkou a sídlem dnešního Vlastivědného muzea Jesenicka.

Druhou památku na náměstí představuje **farní kostel Nanebevzetí Panny Marie**. Novorenesanční sakrální stavba byla postavena v letech 1882–1883 na místě gotického kostela neznámé datace. První zmínka o něm pochází z r. 1418 a byl několikrát poškozen požáry ve městě. Z původní stavby se dochovala část pozdně středověké věže a západní fronta barokního zdiva kostelní lodi.

Z vnitřního vybavení stojí za zhlédnutí hlavní oltář zhotovený sochařem Bernardem Kutzerem s oltářním obrazem Nanebevzetí Panny Marie a sochami sv. Petra a Pavla. Tři okna v presbytáři jsou z tyrolského malovaného skla a představují sv. Hedviku, patronku Slezska, sv. Ludmilu a sv. Ludvíka. Pamětní desky obětem 1. světové války doplněné křížem jsou dílem sochaře Josefa Luxe a byly sem osazeny v r. 1934, desky se jmény však byly po r. 1945 zničeny.

Na budově farního a děkanského úřadu naproti kostelu je dochován druhý nejstarší **městský znak Jeseníku z r. 1606** (nejstarším je znak z městského pivovaru z r. 1605 uložený v lapidáriu muzea).

V parčíku před vodní tvrzí stál od r. 1935 **pomník obětem 1. světové**

války vytvořený akademickým sochařem Engelbertem Kapslem. V r. 1945 byl bohužel zničen, jeho torzo s válečným reliéfem se nachází v muzejním depozi-táři. Na jeho místě je nyní osazen **morový sloup Nejsvětější Trojice** z r. 1721. Připomíná morovou ránu ve městě r. 1713 a původně stál na okraji města – v blízkosti dnešního kina. Na své nynější místo byl přemístěn v r. 1993.

Východní stranu prostranství uzavíral **vrchnostenský, tzv. „starý“ pivovar** s rybníkem v prostoru dnešní „Yesenky“. V Jeseníku byl ještě městský pivovar, jehož historii známe celkem podrobně. Jedním z mála připomenutí historie starého pivovaru je pamětní deska biskupa Františka Ludvíka z Neuburgu z doby po r. 1694, vsazená do pilíře vodní tvrze. Pivovar byl součástí biskupského panství. Do r. 1506 byl monopolním výrobcem zlatého moku. V tom roce se dostalo městu Jeseník práva várečného, r. 1574 získali právováreční měšťané výhradní právo čepovat svoje pivo v celém městě. V r. 1568 prodal vratislavský biskup městu i starou sladovnu. Panský pivovar měl daleko širší klientelu; jeho pivo musely odebírat hospody a krčmy na celém panství. V r. 1690 vykazoval

biskupský pivovar výnos 6376 zlatých. V té době bylo ve městě 36 konkurenčních právovárečných měšťanských domů. Ještě v r. 1859 fungovaly oba dva pivovary, v Jeseníku existovaly 4 hostince a 19 výčepů piva, vína a pálenky. Chátrající objekt pivovaru byl zbourán během úprav dnešní Dittersdorfovy ulice v polovině 60. let 20. stol.



Rybník u pivovaru nedaleko vodní tvrze, 1922

DŮM Č.P. 176 „KATOVNA“

Předměstský dům z 2. poloviny 18. století je datován číslicí 1782 umístěnou v kartuši nad hlavním vchodem. Představuje pozdně barokní přízemní architekturu se zjemnělou rokokovou fasádou, valbovou střechou a klasicistickou trojdílnou dispozicí. Hlavní vstup do domu je situován do středu průčelí obráceného k centru města. Název „Katovna“ vznikl ústní tradicí zakládající se na pověsti o posledním jesenickém katovi. Obydlí kata však na tomto místě nikdy nestálo. Pozemek pod domem zakoupil v r. 1776 knížecí biskupský lesník Johann Blüdhorn ke stavbě domu č. 10 (dnes č.p. 176). I dalším majitelem byl vysoký úředník velkostatku, pisář Josef Kreuzer. Budova „Katovny“ prošla ve druhé polovině 20. století z památkového hlediska příkladnou obnovou a sloužila jako kulturní centrum mládeže. Památka má dosud patrný původní barokní hambalkový krov a představuje vzácnou ukázkou pozdně barokní architektury s jedinečně dochovanou

dispozicí. Velice zdařilá rekonstrukce proběhla v r. 2015. V domě nyní sídlí informační centrum a své místo má zde expozice Společné dědictví Niského knížectví.

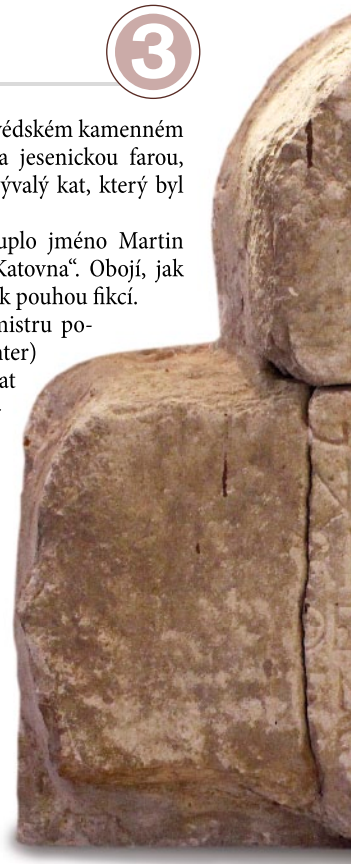
O JESENICKÉM KATOVĚ

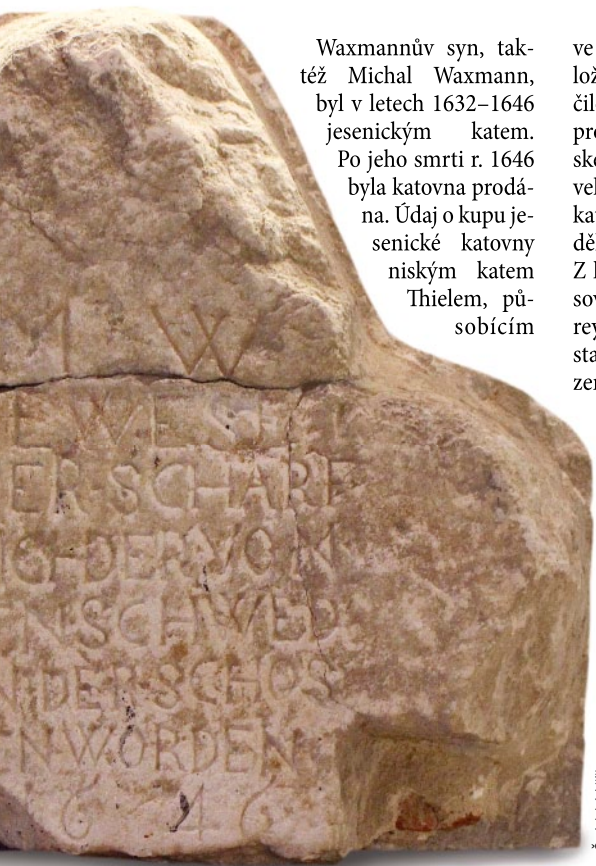
Byl krásný jarní den, 31. březen 1646. Jesenický kat oral jako mnozí jiní na svém poli. V poledne, zrovna když seděl na mezi a pořádal oběd, zahlédl podezřelý pohyb na okraji lesa. Podíval se tím směrem pozorněji a spatřil skrývající se švédské vojáky. Snad je prozradil záblesk přílby nebo charakteristické červené nohavice. Nelenil a rozhodl se varovat měšťany před přepadením. První městské domy stály poměrně blízko, a tak se k nim rozběhl. Bohužel, švédské muškety byly rychlejší a jedna z vystřelených kulí trefila kata do zad – nedoběhl. Jeho život však nebyl obětován nadarmo. Výstřelem se Švédové prozradili a město se jim mohlo ubránit. Tak poslední jesenický kat zachránil město před švédským pleněním za třicetileté války.

Pověst se opírá o nápis na tzv. švédském kamenném kříži nalezeném kolem r. 1900 za jesenickou farou, na němž stojí vytesáno: „M. W., bývalý kat, který byl zabit Švédy roku 1646.“

Ústní tradicí se z iniciál vylouplo jméno Martin Wagner a z domu naproti fary „Katovna“. Obojí, jak jméno kata, tak název domu, je však pouhou fikcí.

První zmínkou o jesenickém mistru popravicím (Scharfmeister, Nachrichter) je údaj z r. 1622, kdy je jako kat jmenován Jiří Hildebrandt pověřený popravami v první fázi inkvizičních procesů. Zda ve městě bydlel, nevíme. Teprve v zápise vrchnostenských odstoupených pozemků z 20.9.1623 je doloženo, že Michal Waxmann obdržel od vrchnosti do užívání katovský domek, nacházející se mezi řekou Staříč a mlýnským náhonem Bartela Elstnera. Domek byl vystavěn nákladem vrchnosti. Katovna a pozdější rasovna (obydlí kata nebo rasa) ležela tedy na mlýnském náhonu při Staříči směrem na Českou Ves a dnes již neexistuje.





Waxmannův syn, také Michal Waxmann, byl v letech 1632–1646 jesenickým katem.

Po jeho smrti r. 1646 byla katovna prodána. Údaj o kupu jesenické katovny niským katem Thielem, působilým

Švédský kříž

ve Vidnavě, z r. 1652 je posledním doloženým údajem o ní. V r. 1652 skončilo nejkrutější období čarodějnických procesů na Jesenicku. Vydřování městského kata „na celý úvazek“ bylo navíc velmi nákladné. Je pravděpodobné, že kat do města pouze příležitostně dojížděl, jeho pomocníci byli patrně místní. Z katovny se v 18. stol. stala pouhá rasovna neboli pohodnice (Halbmeysterey, Dienerey). Pohodný neboli ras se staral o „sanitární úklid města“, odklizení mršín, hubení hlodavců.



Repliky mučicích nástrojů

Hedvičín sál

4

HEDVIČÍN SÁL (TZV. JISKRA)

V blízkosti dvou starobyklých hostinců „Slezský dvůr“ a „U Korunního prince“ byl 22. listopadu 1890 slavnostně otevřen nový kulturní stánek. Stavbu financovalo město a firma Regenhart & Raymann; stávající sály ve městě již totiž kapacitou nedostačovaly. Sál ve stolové úpravě pojal 800 – 1 000 lidí. Stavitelem byl Rudolf Zelenka z Jeseníku.

Průčelí budovy do Palackého ulice (tehdy Raymannova ul.) je bohatě členěno. Nad hlavním vchodem byl německý nápis HEDWIGSAAL na počest patronky Slezska sv. Hedviky. Navíc měla celá budova čtyřbarevnou fasádu. Základní barvou byla růžová ve dvou tónech, dále pak šedá, bílá a pastelové okrová. Římsu pod střechou zdobila bohatá štuková výzdoba: květinové girlandy navazovaly na šest kartuší se jmény hudebních skladatelů. Vlevo od vchodu byla v kartuších jména Bizet, Gluck, Schubert, vpravo od vchodu Wagner, Weber, Haydn. Přímo v průčelí u vchodu byly nad okny umístěny další

dvě kartuše a pod nimi reliéfy hlav dalších dvou hudebních velikánů: Mozarta a Beethovena.

V obou bočních zdech průčelí bylo po jedné nice, v nichž byly osazeny sochy dvou Múz. V pravé nice stála prokazatelně socha Therpsychoré, Múzy tance, jejímiž atributy byly lyra a tepátko. Často se zobrazovala v rozevláté taneční póze. Důkazem je překlad německého textu v kartuši, kde stálo:

*Slavnostně zdobí tento sál
veselým tancem Terpsychoré:
vstupte jen bezstarostně dál
a doma mrzutosti nechte.*

V protilehlé nice stála patrně Polyhymnia, Múza vážného zpěvu provázeného hudbou, jejímž atributem byl svitek s notovým partem v ruce. Hedvičín sál byl totiž tanečním a hudebním centrem, hrálo se zde divadlo. Kvetl zde i bohatý spolkový život; pověstné byly spolkové bály.

V r. 2003 byla rekonstruována fasáda, dostala nový nátěr. Poslední rekon-



Hedvičín sál (tzv. Jiskra), 1900



Hedvičín sál a pohledem k mostu přes řeku Bělou, 1900

struckcí prošla budova r. 2015. Vnitřní prostory jsou nyní využívány jako prodejny a sklady.

SECESNÍ MOST PŘES ŘEKU BĚLOU

Postaven byl v letech 1901–1902 na tehdejší silnici do Zlatých Hor. Původně zde stála tzv. Ovčí lávka (Schaffbrücke) spojující město s tehdy ještě nezastavěným pravým břehem Bělé. Kamennou spodní stavbu nového mostu realizovala zednická a tesařská firma Franz Gröger z Jeseníku, ocelovou příhradovou konstrukci vyrobilo a smontovalo Vítkovické horní a hutní těžířstvo ve Vítkovicích, respektive jeho továrna na výrobu mostních konstrukcí. Unikátní mostní konstrukce je uložena na ocelových ložiscích a opěrách z kamenných kvádrů. V r. 2015 došlo k celkové rekonstrukci mostu včetně dobového osvětlení.

Délka přemostění 15,43 m; rozpětí 16,95 m; světlost otvoru 15,94 m; šířka mostu 8,80 m.

HOSTINEC S POHNUTÝM OSUDEM

Jak jinak nazvat historii hotelu Aldaron naproti Hedvičina sálu. Na jeho místě stál původně jeden z nejstarších zájezdních hostinců v Jeseníku a nesl hrdý název „U císaře rakouského“. V roce 1909 zde došlo k výbuchu, způsobeného acetylénem, kterým se zde svítilo.

Po vzniku Československa v r. 1918 musel být název změněn, až do r. 1945 fungoval jako hostinec „Slezský dvůr“.

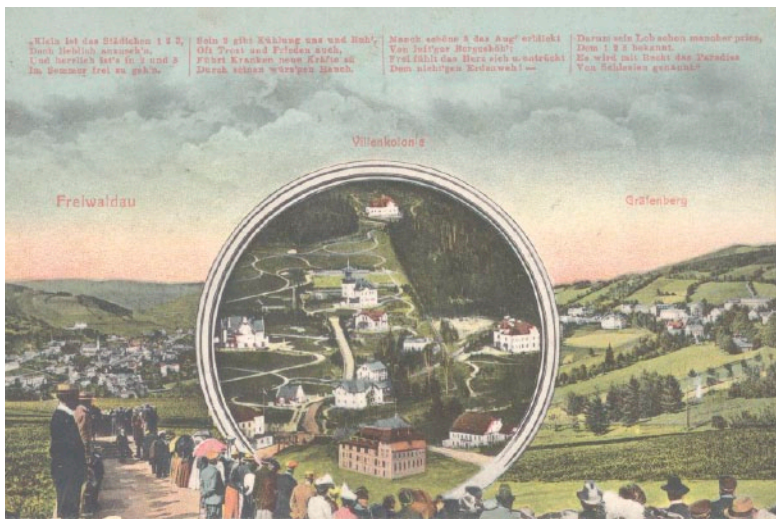
Po r. 1945, poté, co byla zrušena národní správa, došlo k jeho znárodnění. Hostinec nejprve připadl Restauracím a jídelnám Šumperk, v letech 1958 až 1976 v něm sídlilo ředitelství Rudných dolů Jeseník, následně pak národní podnik JESAN, který zde fungoval až do privatizace po sametové revoluci. Ani privatizace nepřinesla objektu štěstí. Po r. 1992 se společnost ARA, spol. s r. o. pustila do nákladné přestavby. Z původního projektu čtyřhvězdičkového hotelu toho ale dnes mnoho nezbylo. Společnost se dostala v r. 2000 do konkurzu a hotel nebyl prakticky nikdy zprovozněn. Objekt ale v současnosti přesto funguje jako ubytovací zařízení.



Secesní most přes řeku Bělou, 1920



Slezský dvůr, dnes Aldaron, 1925



Vily na ul. J. Hory, Jeseník, 1908

Na tomto místě, zvaném kdysi jesenícký „West-end“, tj. v trojúhelníku mezi dnešními ulicemi Bezručova – Husova – J. Hory, vyrostla koncem 19. a na počátku 20. století jedinečná vilová čtvrť zasazená do anglického parku.

Většinu vlastníků zdejších sídel tvořili příslušníci továrnických rodů Raymanů a Regenhartů a rodin s nimi spřízněných.

Vila *Erwina Weisse*, *dnes č.p. 679* na Skupově ulici, si pozornost zaslouží

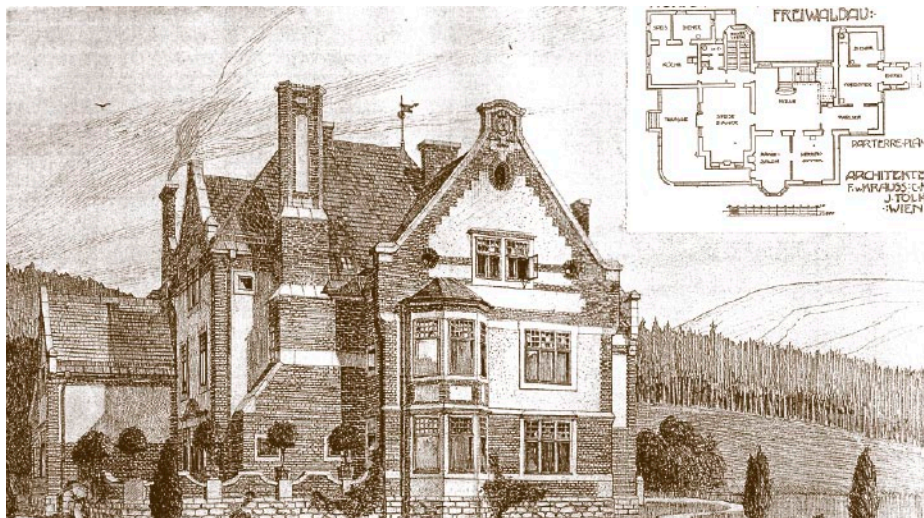
plným právem. Patří ke skvostům secesní architektury celoevropského významu. Některými odborníky z řad architektů a historiků umění je dokonce považována za nejlepší dobovou realizaci tzv. vilového domu v duchu anglické secese. Je jedinou stavbou v Jeseníku, o níž byla publikována řada odborných článků.

Byla postavena v letech 1901–1903 podle návrhu významných vídeňských architektů Franze von Krausse a Josefa Tölka. Anglikanizující vlivy jsou zveřejněny v užití neomítnuté zdiva a asymetrické kompozice včetně venkovních komínů. Sokl z tmavošedé žuly tvoří vhodný kontrast k tmavočerveným cihlám a bílým plochám. Štíty a komíny jsou z pískovce, na střechu byla použita přírodní břidlice. Také interiér domu je dodnes pozoruhodný. Důsledně zde byl dodržen princip oddělení části společenské od intimní. Takřka kompletně je dochována vstupní hala s překrásným dubovým schodištěm, dřevěným obložením a podhledem. Její prostor je osvětlen zrekonstruovaným vitrážovým oknem. Ze secesního vybavení, dekorací a drobností se však – bohužel – nedochovalo takřka nic. Vila byla po 2. světové válce znárodněna a předána do majetku podniku Arandar (Moravolen). Nejprve sloužila jako obytný dům, později – až do r. 1990 jako podniková školka. V r. 1991 se vila dostala do soukromého vlastnictví, ale vinou nezájmu majitele chátrala dál. Teprve akciová společnost Slezský kámen Jeseník,

kteřá se majitelem vily stala v r. 1994, se pustila do nákladné, byť jen částečně zdařilé rekonstrukce v duchu původní stavby.

Zajímavá je také samotná osobnost továrníka **Erwina Weisse** (10. 1. 1869, Vídeň – 7. 7. 1944, Jeseník). Jeho rodina původně pocházela z Vrba pod Pradědem. Do Jeseníku přišel jako vedoucí umělecké dílny textilní továrny firmy Regenhart&Raymann a stal se významným společníkem firmy. Kromě toho zasedal v městském zastupitelstvu, byl jedním ze zakladatelů zdejšího muzea a jednatelem muzejního výboru. Jeho koníčkem byla mj. numizmatika. Jesenícké muzeum mu vděčilo za první uspořádání rozsáhlé sbírky mincí.

Na dohled od Weissovy vily poutá pozornost romantická vila se štíhlou věží a s použitými prvky hrázděného zdíva tzv. **Czwrczekova vila** pocházející z let 1899–1900. Dala si ji postavit paní **Marie Czwrczek**, vdova po advokátovi pracujícím pro firmu R&R. Stavebním dozorem byl pověřen Johann Gröger, vilu postavil stavitel Alexander Nitsche. Architektonicky jde o romantický hrádek, jehož dominantou je



Weissova vila, venkovní náčrt, 1901

vysoká hranolová věž s vyhlídkovým patrem vrcholící štíhlou jehlancovou střechou s lucernou. Na konstrukci vily je patrný vliv hnutí Arts and Crafts. Od r. 1905 byl majitelem vily **Dr. Karl Hielle** pocházející z Krásné Lípy. Také on byl spojen s firmou R&R; byl jejím spoluvlastníkem. V r. 1912 byla vila adaptována. Po r. 1945 se majitelem

stal národní podnik Arandar. Sloužila nadále jako obytný dům. V současnosti jsou obě vily v soukromém držení.

Dvě vily rodu Regenhartů

6

Podél kraje lesoparku – dnešní ulicí J. Hory dojde poutník k pozoruhodnému zámečku s **č.p. 673**. Byl nazýván „*Bergvilla*“, jež byla v poslední době sídlem Všeobecné zdravotní pojišťovny. V současnosti je v soukromém vlastnictví, po nákladné a zdařilé rekonstrukci slouží jako hotel s restaurací „Villa Regenhart“.

Jde o reprezentativní sídlo rodiny velkopodnikatele **Ernsta Regenharta**. Vlevo za vilou stojí zahradní domek s garážemi postavený ve stejném stylu. Letopočet ve štítu hlavní budovy udává rok 1898. Z tohoto roku také pocházejí dochované plány od známých vídeňských architektů bratří Mayrederů. Stavbu provedl jesenický stavitel Alexander Nitsche a dokončil ji v r. 1899. Tentýž postavil podle plánů stejných architektů také zahradní domek, který byl zkolaudován v následujícím roce. Jednopatrový dům je projektován pro pohled ze všech stran. Fasáda je bohatě zdobena štukaturou. Objekt nese valbovou zalomenou střechu s vikýřky a početnými bílými komíny. Jižní fasáda je

dotvořena krytou a otevřenou verandou a dvěma řadami velkých oken. Pod hranolovým arkýřem je na konzole umístěna kartuš s písmeny E (Ernst), L (Louise) a R (Regenhart). Hlavní vstupy jsou situovány na severní stranu. Budova je architektonicky vyváženou stavbou, fasády jsou rozčleněny pravidelně umístěnými okenními osami, jsou zdobeny obvyklými barokními motivy, například mušlí a rostlinným ornamentem. Ve stejném stylu byl vybaven i interiér. V r. 1913 přibýly k domku ještě autogaráže od stejného stavitele.

I tento objekt postihl osud všech nemovitostí rodiny Regenhartů po r. 1945. Dlouhou dobu pak vila sloužila jako podnikové jesle Moravolenu. Po r. 1989 se vila stala sídlem Všeobecné zdravotní pojišťovny, která provedla generální opravu celého areálu včetně zvýraznění neobarokního charakteru stavby novou barevností fasády.

Napravo od vily Regenhart se nachází přímo ve Smetanových sadech velký dům nesoucí **č.p. 339**. Vila je spojena se jménem **Erwina Regenharta**, který si



Bergvilla č.p. 673 na ul. J. Hory, 1924



Vila Erwina Regenharta č.p. 339 po r. 1912

Priessnitzův pomník

ji dal postavit v letech 1910–1912. Stavbu prováděl Alexander Nitsche podle projektu prof. Karla Mayrdera z Vídně.

Hlavní budova je velmi členitá co do půdorysu, tak celkového vzhledu. Základní pojetí této vily je novobarošní, uplatňující se ornament je ale díky posunu do druhého desetiletí 20. století secesní. Jde o zděnou patrovou budovu krytou červenou mansardovou střechou s řadou zdobných komínů a komínků, dominantou je zeleně oplechovaný komín s helmicovou věžičkou. Budova stojí na půdorysu ve tvaru asymetrického písmene T. K velké budově patří i menší domek situovaný vlevo od vstupní brány do areálu, který nese *č.p. 340*. Podle nalezených dokladů šlo původně o vrátnici s bytem správce.

Po 2. světové válce byl i tento objekt Regenhartům vyvlastněn, dodnes ale slouží k bydlení. Původní vrátnice je dnes samostatným obytným objektem po nákladné rekonstrukci, která zahrnuje i neobarokní vstupní bránu a zeď kolem areálu.

V tomto místě navazuje náš okruh za památkami Jeseníku na dřívější naučnou stezku nazvanou „*Stezkou Vily pramene*“.

Myšlenka uctění památky slavného *přírodního léčitele a zakladatele moderní vodoléčby Vincenze Priessnitze* (1799–1851) měla své počátky již v r. 1889. Ve veřejné soutěži na realizaci *pomníku* v Jeseníku vypsané až v roce 1902 zvítězil návrh mladého sochaře Josefa Obetha (1874–1961). Do soutěže bylo přihlášeno sedm návrhů. Komise se rozhodla na svém zasedání 20. července 1902 jednomyslně pro Obethův návrh. Jako druhý se v soutěži umístil jesenícký rodák Paul Stadler (1875–1955), třetí skončil Hans Schwathe (1870–1950), rodák z Velkých Kunětic, a čtvrté místo patřilo významnému německému sochaři Franzi Metznerovi z Berlína.

Obethovi přineslo vítězství nejen vskutku monumentální pojetí pomníku, ale především symbolická hloubka ideje zdraví člověka, respektive celého lidstva. Motto památníku „Priessnitz

und sein Werk als der Menschheit Jungbrunnen“, tj. „*Priessnitz a jeho dílo jako studnice mládí lidstva*“ tuto myšlenku jen potvrzuje.

J. Obeth pojal pomník nejen jako dík Vincenzi Priessnitzovi, ale jako zobrazení léčebné síly vody a přírody. V plné míře se zde projevila snaha mladého umělce přejít od jednotlivosti k pohledu v širších, světových a filozofických souvislostech a prostřednictvím symbolických prostředků zpodobnit ideály lidstva jako celku.

Vlastní socha Vincenze Priessnitze v jeseníckém městském parku nepatří z uměleckého pohledu k nejzdařilejším realizacím. Celková kompozice tohoto sousoší a jeho symbolická hloubka ale statická centrální postavy vyvažují. Rozměry sousoší jsou více než působivé: postava léčitele měří 2,85 m, šířka sousoší je 10 m a hloubka 6 m. Spotřebovalo se na ně více než 50 m³ kamene a celková cena přesáhla 40 000 korun. Všechny postavy pomníku jsou zhotoveny z mramoru z Laaser v dolním Tyrolsku, architektonické prvky ze zdejšího slezského mramoru s názvem „Fantastico“ z Velkých Kunětic. Z dolní části podstavce vyvěrá do nádrže v jeho úpatí pramen ze čtyř trubek. Na reliéfu za Priessnitzem líbá vodní nymfa mladíka a polévá mu ruku pramínkem vody, zbytek pozadí tvoří stylizované stromy. Po Priessnitzově pravé ruce pokračuje sousoší skupinou tří nemocných, jednoho muže a dvou žen ve velice impresivně pojatých pózách; dojem zla či nemoci ještě

umocňuje had ovíjející mužovo tělo. Ze všech vyznačuje utrpení a bolest, v symbolice Obethova díla jde o vyjádření lidského utrpení obecně. Secesní výrazovostí, vypjatostí i provedením patří tato trojice bezesporu k tomu nejlepšímu, co Josef Obeth vytvořil. Skulptury na protilehlé straně jsou naopak zpodobněním uzdravující síly vody a přírody jako přirozené cesty k mládí a zdraví lidstva. Had zde visí z podstavce mrtev a nad ním jsou zobrazeny tři postavy: urostlý muž plný síly, po jeho boku klečící mladá žena pootočená jako by v tanečním záklonu k postavě V. Priessnitze a před ní – matkou – stojí malé dítě podávající léčiteli jako poděkování kytici květů.

Priessnitzův pomník byl slavnostně odhalen 25. července 1909 za účasti mnoha významných hostů. Ve své době byl velice ceněn, dostalo se mu dokonce označení nejlepšího pomníku v rakouském Slezsku. Díky této zakázce zůstal Obeth věrný svému rodnému kraji, v němž vytvořil celou řadu dalších děl. Více o něm a historii vzniku pomníku najdete v bohaté literatuře české i německé.



Pomník Vincenze Priessnitze, Smetanovy sady, 1918

ŘEKA BĚLÁ A POVODNĚ

Jeseník leží nad soutokem dvou řek, Bělé a Staříče. K nim se z blízkých hor a údolí sbíhají stovky pramínek, potůčků a potoků. V čase povodní na tuto svoji polohu město často doplácí. Víme o povodních ve 13. a 14. stol. a v r. 1472. Jednou z největších doložených katastrof byla povodeň v r. 1811. Koncem srpna se přivalila z hor voda z roztálé nečekané námrazy – zatopila takřka celé město včetně zahrad u hlavního náměstí. Přivalová vlna byla tak nečekaná, že lidé Na Svobodě stihli stěží utéci; o život přišel naštěstí pouze jeden člověk. Městu hrozil hlad, protože všechny mosty byly strženy, nebylo jak se dostat do mlýna. Sotva se podařilo postavit alespoň provizorní přechody, udeřila 10. září nová povodeň a strhla je znovu. Další katastrofy postihly město v letech 1845, 1883, 1890, 1897. Ještě ničivější byly povodně v letech 1903 a 1921. Také v r. 1938 řeka Bělá vystoupila ze svého koryta. Poslední stoletá voda postihla město v r. 1997. Výšku hladiny při této

povodni ukazuje malá cedulka umístěná vedle vodočtu u mostu přes Bělu u městského kina. Most, jenž v těžké zkoušce povodně obstál, byl paradoxně zbourán nedlouho poté při stavbě obchvatu Jeseníku.

MĚSTSKÉ KINO, DNES KINO POHODA

Současná budova kina byla postavena v letech 1949–1950. Počátky kinematografie jsou ale spojeny s jedním z nejstarších domů ve městě s **č.p. 178 – dnešním „Pradědem“**. Do r. 1506 zde sídlil městský fojt, potom zde fungoval výčep právozárečných měšťanů. Po roce 1870 hostinec „Svobodný výčep“ přestavil nový majitel a v 1. patře vznikl sál (Lichtwitzsaal, podle majitele domu a pivovarníka). V dalším období zde byl Spolkový dům spolku Vorwärts a nakonec od r. 1921 Lidový dům, sídlo místní KSČ. V sále fungoval od r. 1912 kinematograf pro 50 osob. Promítačem byl místní fotograf Rudolf Klein a zařízení



Cvičení hasičů, po r. 1903



Žižkova ulice, povodeň, 1903



Hotel Praděd, 1903

bylo velmi prosté. Bílé plátno na zdi, promítací přístroj vzadu a gramofon. Pohon zajišťoval velmi poruchový benzínový motor. Po vypuknutí 1. světové války v r. 1914 byl provoz kina zastaven. Ale již v r. 1918 usiloval městský úřad o zřízení nového kina. Od firmy Regenhart&Raymann zakoupil za 5 tisíc korun budovu na břehu řeky Bělé později pověstný „Hasičák“ (po r. 1945 totiž při-

padla tato budova Sboru požární ochrany a byla zbourána v souvislosti s výstavbou obchvatu města). Po nákladné přestavbě zahájilo nové městské kino v r. 1920 provoz. Po rozšíření v roce 1925 pojalo 425 osob v přízemí a 36 osob v lóžích. Tato budova nebyla příliš reprezentativní, a proto pojalo město v r. 1939 záměr výstavby nového kina, 2. světová válka však realizaci záměru

zhatila. Dnes je Kino Pohoda po nákladné rekonstrukci v r. 2001 opět příjemným místem zábavy.

STARÉ AUTOBUSOVÉ NÁDRAŽÍ

Původní autobusové nádraží se nacházelo na náměstí Svobody podél již dříve zřízeného parku. Nové autobusové nádraží bylo otevřeno veřejnosti v květnu 1982.



Staré autobusové nádraží, 1965



Sanatorium Altwater, 1909

SANATORIUM ALTWATER

Podíváme-li se od kina směrem přes řeku Bělou, máme v zorném poli nejen oblíbené výletní místo, tzv. **Křížový vrch** s restaurací stejného jména a s kaplí sv. Anny, ale na kopci po levé straně nepříliš pohlednou budovu, tzv. Pentagon nebo též Ipos. Od r. 1976 v ní sídlilo podnikové ředitelství Rudných

dolů Jeseník, se vznikem okresu Jeseník v r. 1996 zde působil okresní úřad, nyní je sídlem Městského úřadu Jeseník.

Na tomto místě stávala do r. 1964 vznosná budova sanatoria **Altwater**, kterou známe jen ze starých pohlednic. Budova postavená v r. 1903 architektem Zdenko Vodičkou původně sloužila „Prvnímu slezskému vojenskému ústavu“ ke vzdělávání důstojnického

dorostu. Kvůli finančním problémům však brzy změnila majitele i účel, zhruba od r. 1906 fungovala jako hotel a v r. 1910 zde bylo otevřeno sanatorium Altwater s léčebným institutem radioterapie. Reprezentativní a komfortně zařízená tříposchodová budova s dvou-podlažním křídlem nabízela stovku luxusních pokojů s koupelnami a centrálním topením, jídelny, hudební sál a čítárnu, hernu, zimní zahradu a skrytou kolonádu. Byly zde sportovní sály, tenisové i kriketové dvorce a dětská hřiště. Sportovalo se i na přilehlé louce, která v zimě patřila lyžařům a sánkařům. V léčebné části bylo oddělení vodoléčby s krytým bazénem využívaným k radioterapii, moderně vybavené ordinace, masáže a elektroléčba. K procedurám patřila i sluneční a vzdušná lázeň v zahradě před budovou. Ústav fungoval, díky náročnému provozu nikoliv bez problémů, ještě v prvních válečných letech. Od r. 1943 zde byl lazaret, na konci války sloužil celý objekt jako sběrný tábor pro uprchlíky. To byl první krok k jeho naprosto devastaci. Po válce se majitelé komplexu i účel využití velmi často měnili. Jeho chátrání dostoupilo v r. 1962 takového stupně, že byla doporučena buď demolice objektu, nebo velmi nákladná celková rekonstrukce. Generální oprava sice začala, ale díky nezajištěné statice se centrální část zřítila a byla v následujícím roce zbourána. Roku 1964 došlo k demolici zbývajících křídl s bazénem a ubytováním s kapacitou 200 až 250 lůžek. Na místě měl být v r. 1966 postaven hotel, ale k realizaci tohoto plánu nikdy nedošlo.

Kláster a škola voršilek v Jeseníku

9

Komplexu budov s kaplí v centru města Jeseník se stále říká „**Kláster**“ a plní své původní poslání – slouží jako škola. Bývalá klášterní kaple je důstojným stánkem kulturního, především hudebního života města.

Kláster byl založen jako kompenzace v roce 1878 zrušeného vratislavského konventu **Řádu sv. Voršily**. Tamní voršilky našly azyl ve francouzské Marseille, ale ve spolupráci s tehdejší vratislavským biskupem hledaly místo k založení nového konventu na území rakouského Slezska. Jeseník vyšel řádu vstříc.

Základem budoucího kláštera se stal zakoupený dům č.p. 154 na dnešním Masarykově náměstí, kam v květnu 1881 přišly z Marseille první řádové a laické sestry. První matkou představenou se stala M. Henrika Pfeiffer, velice schopná a vzdělaná žena. Hned v červnu došlo k zahájení přístavby obytných cel konventu a prostor pro výuku a již 5. června byla zahájena výuka pěti prvních chovanek. Postupně chovanek přibývalo a výuka se rozšířila. Klášter si

pronajal první patro sousedního domu č.p. 153. Dne 3. 10. 1881 zahájily voršilky vyučování v čtyřech třídách privátní školy a v r. 1884 obdržel konvent povolení ke zřízení osmileté obecné školy.

Značně se zvýšil jak počet chovanek, tak řádových sester. Pocházely z takřka celé Evropy. Voršilky si určily za cíl zřídit v Jeseníku výchovný a vzdělávací ústav pro dívky evropského formátu, vedle penzionátní školy pro chovanky z bohatších vrstev i obecnou a měšťanskou školu s paralelními třídami pro chudší žákyně. Postupně přibývaly další vzdělávací kurzy s cílem připravit dívky na roli matky a hospodyně, do chodu byla v r. 1885 uvedena i mateřská škola. Rodiče platili poplatek za péči podle možností, ti nejchudší neplatili vůbec. Naproti tomu penzionátní škola byla po celou dobu svého trvání prominentním zařízením, kde se platilo nejen za vzdělání, ale i za výchovu dívek. Neposkytovala přitom žádné komplexní vzdělání. Dívky se zde vzdělávaly po dobu jednoho až tří let. Hlavní důraz byl kladen na prohloubení jazykových



Kláster a škola voršilek v Jeseníku, před 1927



Klášterní jídelna, 1915



Kaple kláštera, 1931

znalostí. Dbalo se i na sportovní a kulturní vyžití chovaneček, k dispozici měly sportovní hřiště včetně tenisového kurty, později také tělocvičnu.

Na začátku školního roku 1888/89 vznikla měšťanská škola. Byla postavena nová školní budova s osmi třídami, v roce 1887 odkoupil konvent dům na náměstí č.p. 155 a roku následujícího i dům č.p. 150. Všechny domy prošly

přestavbou s cílem získat prostory pro ubytování chovaneček a pro vyučování. Přistavovala se další patra i křídla budov. V letech 1896–1897 byla postavena klášterní kaple. Klášter i škola se rozrůstaly i ve 20. století. Tak byla v r. 1902 otevřena škola hospodyňská, roku 1913 dvouletá obchodní škola pro dívky a v roce 1926 odborná živnostenská škola pro ženská povolání. V r. 1912

byla postavena budova č.p. 246 pro hospodyňskou školu s tělocvičnou. Stavební rozmach ukončila v r. 1927 výstavba třípatrové budovy odborné školy živnostenské.

Koncem dvacátých let ústav poskytoval širokou škálu možného vzdělání dívek ze všech sociálních vrstev na evropské úrovni. Léta rozkvětu a vřelosti však byla násilně ukončena připojením k Německé říši v r. 1938. Říšská moc usilovala o zrušení soukromých vzdělávacích ústavů a především všech církevních škol. Od školního roku 1939/40 byly všechny řádové sestry propuštěny ze školních služeb, školy byly zestátněny, případně přesunuty jinam. Od konce roku 1944 sloužily vybrané prostory kláštera jako azyl pro uprchlíky z východního Pruska. Dne 14. 3. 1945 byly všechny školy – nejen v Jeseníku – zavřeny. V prostorách kláštera vznikl pomocný lazaret.

Rok 1945 tak znamenal pro vzdělávací ústav voršílek v Jeseníku definitivní konec. Klášter jako takový byl po osvobození převeden pod správu Charity v Přerově, ale fungoval zde pouze charitní dům pro staré lidi. I ten byl však v r. 1950 zrušen a celý komplex kláštera se stal majetkem města. Postupně se vrátil k původnímu poslání školského zařízení.

Vilová čtvrť pod nádražím a nemocnice

2

Dřevěný most přes řeku Staříč umožňoval přístup z centra Jeseníku do tehdejší **Alžbětiny ulice** (Elisabethstrasse, dnes Tyršova) až do r. 1903, kdy byl po povodni nahrazen novým, který odolal i stoleté vodě v r. 1997. Ulice byla pojmenována na počest rakouské císařovny Alžběty (1837–1898), krásné Sissi. Alžbětina ulice se rodila postupně hlavně po r. 1888, kdy se Jeseník stal železniční stanicí, k níž vedla. Vyrostla zde

řada architektonicky zajímavých vil. Pár dobových pohlednic dokládá postup výstavby honosné ulice k jeseníckému nádraží. Svou výstavností se stala protipólem vilové čtvrti u městského parku.

Dobové pohlednice z r. 1903 dominuje **výstavní vila č.p. 306**, jejímž stavelem i majitelem byl **Alexander Nitsche starší**. Byla dokončena v r. 1860, dnes je sídlem Československé církve husitské. A. Nitsche a jeho syn téhož



Tyršova ulice s vilou č.p. 319, 1905



Vila č.p. 306, před 1903

jména byli autory plánů mnoha staveb v Jeseníku. Druhou krásnou **vilu, č.p. 322**, zahlédnete mezi větviemi stromů ve stráni na druhém břehu Staříče. Kdo ji pro Ing. Karla Philippa navrhl, nevíme, v r. 1905 stavbu provedl místní stavitel **Rudolf Zelenka**. Další **vila s č.p. 28/319**, tzv. **Lékařský dům**, stojí u křižovatky s ulicí Nádražní. Navrhl ji opět Rudolf Zelenka a plán je dochován až z přestavby r. 1941, kdy sloužila jako úřad říšských drah. Zkolaudována byla ale roku 1905. Po velmi rozsáhlé rekonstrukci v r. 2008 zde byla vyhlášena restaurace Vila Elis, dnes se tak jmenuje i celý hotel. Nedaleko se nachází **vila s č.p. 307**, dnešní **Mateřská škola „Kopretina“**. Její plán pochází



Alžbětina ulice s nemocnicí, 1918

z pera dalšího jesenického stavitele, **Johanna Grögera** a je z r. 1898. Gröger ji navrhl pro svoji rodinu. Budova prošla v r. 2018 zdařilou rekonstrukcí. Naproti autobusové zastávce stojí poslední **vila č.p. 324** (nyní již Puškinova ul.), navržená v r. 1905 Rudolfem Zelenkou pro Hanse Müllera.

Jméno císařovny Alžběty nesla též **městská nemocnice** postavená v r. 1891.

O jejím předchůdci, městském špitálu sv. Anny víme pouze to, že fungoval již od 18. století. Podnět ke stavbě nemocnice vzešel od Ženského dobročinného spolku. Nejprve byl zakoupen malý domek a opatřen šesti lůžky. Představou byla M. Fabiana Sobotka, členka Kongregace sv. Karla Boromejského, odpovědným lékařem Dr. med. Moritz Friemel. Finanční prostředky na stavbu

velké nemocnice získal především díky podpoře císařovny Sissi, spolek přispěl mnoha akcemi a též veřejnou sbírkou, takže bylo opatřeno potřebných 10 tisíc zlatých. Dne 7. března téhož roku byla Nemocnice císařovny Alžběty slavnostně vysvěcena. Za druhého šéflékaře Dr. med. Hermann Schiltera dostala nemocnice operační sál, izolační pokoje a nové lůžkové prostory. Po r. 1930 vzniklo mj. infekční oddělení a klauzura pro 22 řádových sester – boromejek, které tvořily nemocniční personál. Ve 30. letech 20. století měla Nemocnice sv. Alžběty (přejmenována v r. 1919, aby nepřipomínala bývalé mocnářství) přes 170 lůžek. Nového operačního sálu se nemocnice dočkala v r. 1934. Po r. 1938 byla vedena jako soukromý ústav, od května 1945 pak fungovala jako okresní veřejná nemocnice. To již ale stav nemocničních objektů byl velmi špatný, a proto vznikl požadavek na stavbu nové nemocnice, který se kupodivu dostal do 1. pětiletého plánu.

V neděli 25. července 1948 byl slavnostně položen základní kámen za účasti tehdejšího ministra zdravotnictví Plojhara. Pozemek se nacházel někde ve svahu nad státní silnicí do Dolní Lipové a projekt zhotovil architekt Antonín Tenzer z Prahy. Položení základního kamene bylo bohužel to jediné, čeho se Jeseník ve věci nové nemocnice dočkal. Dnes ani nevíme, kam se poděl. Stará nemocnice tudíž slouží svému účelu dodnes.

Vlakové nádraží

3

HISTORIE ŽELEZNICE HANUŠOVICE – LIPOVÁ – JESENÍK

Že Jeseníky mají do rakouských Alp daleko a že srovnání železnice přes Ramzovské sedlo s tratí přes průsmyk Semmering poněkud kulhá? Podívejme se na srovnání očima čísel. Ramzová ve výšce 752 m n. m. je nejvýše položenou rychlíkovou zastávkou v České republice. Sklon trati do zastávky Horní Lipová, která leží 602 m n. m., místy přesahuje třicet promile. Alpský průsmyk Semmering sice leží podstatně výše – 897 m n. m., ale dráha přes toto sedlo si vypomáhá patnácti tunely a šestnácti viadukty. Stoupání trati tam dosahuje dvaceti pěti promile. I když tedy připustíme, že železnice přes Jeseníky parametry svého rakouského vzoru z r. 1854 nedosahovala, musíme uznat, že šlo o technicky velice náročnou stavbu.

Její historie se začala psát již v polovině 19. stol., kdy se město Jeseník samostatně začalo překotně rozrůstat díky lázním na Gräfenberku a rozvoji průmyslu. Po-

třebovalo spojení jak s vnitrozemím, tak s pruskou částí Slezska (dnešním Polskem). V 70. letech 19. stol. měly železniční stanici Hanušovice na druhé straně hor i Glucholazy v Prusku. Bylo jasné, že bez železnice se Jesenícko nemůže dál rozvíjet. Stavbu dráhy podporovalo proto nejen město, ale i místní podnikatelé a provozovatelé lázní. Hlavním iniciátorem stavby byl **Johann Ripper** (1830–1912), zeť Vincenze Priessnitz. Již v r. 1881 řešila Rakouská společnost místních drah, jež obdržela koncesi na stavbu dráhy, problém nejhodnější trasy. První variantou byl tunel pod Červenohorským sedlem spojující údolí řek Bělá a Desná. Druhá, levnější varianta, která nakonec byla realizována, vedla z Hanušovic přes Ramzovou – Dolní Lipovou do Jeseníku a dál na Glucholazy. Práce vypukly v r. 1885 a stavba železnice v délce 57 km rychle postupovala. Dne 26. února 1888 byl zprovozněn úsek Glucholazy – Dolní Lipová a 1. října téhož roku začaly jezdit vlaky mezi Dolní Lipovou a Hanušovicemi. Jesenícko se tak otevřelo dalšímu rozvoji.



Nádraží, 1902

Od r. 1976 jezdí na trati dieselové lokomotivy. Při ničivých povodních v r. 1997 byla železnice na mnoha místech velmi poškozena, místy přestala existovat. I tuto zkoušku však překonala a slouží milovníkům nádherných horských scenérií dosud. Jen nesmíte spěchat, rychleji to opravdu nej(e)de!

A JAK SE JEZDIL DŘÍVE?

Kromě soukromých povozů, kočárů a fiakrů zajišťovala přepravu osob pošta. Nejstarší pošta v okrese Jeseník existovala ve Zlatých Horách již v r. 1632. Jako



Hotel U nádraží, 1905

druhá vznikla r. 1838 sběrna pošty v Jeseníku, o tři roky později povýšená na poštovní úřad, jehož prvním poštovním stálem se stal Jan Sauer.

Již v r. 1746 byly zavedeny kromě posílů též **poštovní dostavníky** dopravující kromě pošty také pasažéry. V té době vzrostl význam spojení s Moravou přes Ramzovské sedlo. Na celé Moravě a ve Slezsku tehdy fungovalo pouze 14

až 16 pošt. V polovině 20. let 19. století došlo k dalšímu rozvoji poštovní dopravy. Místo pomalých dostavníků vznikly v r. 1827 tzv. spěšné pošty dopravující též osoby, dále malpoštové vozy a tzv. brankardy určené pouze pro nákladní dopravu. Po r. 1833 jezdily na hlavních linkách spěšné poštovní vozy dosahující v průměru rychlosti 8 km/hod. Ještě v r. 1827 mělo pouze 14 % slez-

ských měst a městeček přípoj na poštu. Teprve ve 40. letech se i na Jesenícku situace podstatně změnila, a to díky rozmachu textilního průmyslu a rozvoji lázeňství na Priessnitzově Gräfenberku i v Dolní Lipové.

Další změnu v poštovní dopravě přinesla železnice Praha – Olomouc – Vídeň. Ze stanice v Zábřehu n. Moravě vyjížděly hned od r. 1847 malpoštové vozy do Jeseníku, o rok později též do Zlatých Hor. Dosud držel jesenícký poštovní mistr pouze 6 koní, ale záhy jejich počet dosáhl 20, aby pokryl dopravu na trase Zábřeh – Jeseník. V r. 1851 vykazoval toto spojení značný čistý výnos: 5673 zlatých. Pozvolna se zlepšovala také vnitrookresní poštovní doprava. Přispěl k tomu další rozvoj kamenického průmyslu od 60. let 19. stol. Vyžadoval poštu, popřípadě poštovní v obcích, v nichž sídlily velké kamenické firmy. Do konce 19. stol. tak mělo poštovní



Fiakry před nádražím, 1919

úřad nebo poštovnu 22 obcí na Jesenicku.

Větší počet nových pošt umožňoval i čilejší osobní dopravu navazující na železniční spoje. V roce 1876 bylo prodlouženo spojení ze Zábřeha až do Glucholaz. Již od roku 1873 byl zaveden spoj mezi Jeseníkem a Vidnavou, odkud byl přípoj do Nisy. V letech 1874 až 1876 byla zbudována nová silnice přes Červenohorské sedlo, jež značně přispěla ke zlepšení osobní i poštovní dostupnosti regionu. Další rozvoj si vyžádal rostoucí turistický ruch v oblasti Jeseníků, takže doprava fiakry a dostavníky zaznamenala velký nárůst, tato doprava spadala přímo pod ministerstvo pošt. Počátkem 20. stol. se začala prosazovat též automobilová spojení a pošta se chopila nových možností.

Od r. 1910 jezdila pravidelná linka z Jeseníku do Vrbna, od roku 1911 do Koutů a o dva roky později do Karlovy Studánky. V pravomoci pošt zůstala automobilová doprava až do r. 1933, kdy ji převzalo ministerstvo železnic.

Čarodějnické procesy na Jesenicku

4

„Byla jsem k čarodějnictví svedena svou matkou, na vidlích jsem vylétěla komínem a pak jsem vyjízďela na pastvinu, kde jsem podle čarodějnických obyčejů tančila, žrala a chlastala.“ (Z výpovědi obviněné Rosiny Stenzlové)

Hrůzná vlna tažení proti „čarodějnícím“ se nevyhnula ani Niskému knížectví, jehož součástí bylo v té době i Jesenicko. K útrapám třicetileté války přibýlo tudíž další neštěstí: kdokoliv mohl být označen za pomocníka či pomocnici ďábla a pohnán před inkviziční soud.

První vlna slezských čarodějnických procesů začala roku 1622 právě ve městě Jeseníku případem manželky městského pastýře Mikuláše Schmieda Barbory. Stalo se tak v době velkého dobytčího moru, kdy lidé snadno uvěřili, že vinu za hynoucí dobytek mají nějaké nadpřirozené síly. Z čarodějnictví obvinil Barboru na smrtelné posteli její vlastní manžel, prý jeho i mnoho jiných zahubila ďábelským nápojem. Již druhého dne, 28. června, stála obžalovaná



Výslech čarodějnice, ilustrační foto

před inkvizitory. Kromě smrti manžela jí kladli za vinu, že způsobila dva požáry a zaříkávala dobytek. Nešťastná žena při mučení jmenovala dalších pět žen, jež měly též obcovat s ďáblem. Ještě toho dne všechny seděly ve vězení.

Také ony udávaly další oběti, většinou příbuzné. Z Jeseníku se tato vlna rozšířila do České Vsi a Lipové, mezi vyšetřovanými byla i žena z Horního Údolí. Celkem bylo vyšetřováno 35 osob.

Odtud se hořící hranice rozšířily i mimo Jesenicko. Druhá etapa v letech 1636 až 1648 postihla především Nisu (v dnešním Polsku) a Zlaté Hory. Hlavní roli v procesech s čaroději a čarodějnicemi nehrály pouze pověry

o černé magii, víra v čarodějně léčivé či naopak škodlivé prostředky: masti a lektvary – v tom případě se stávaly oběťmi především kořenářky, ženy znalé léčivých účinků rostlin. Důležitý byl i finanční profit. Proto byly další oběti vybírány hlavně ze zámožných vrstev, jejich katanům pak kynul docela slušný zisk. Náklady spojené s vězněním a mučením, případně s popravou totiž nesli sami obžalovaní či jejich rodiny. Zemská vláda v Nise dostala za popravu jedenácti osob 351 tolarů, purkmistr, radní, přísežní a fojt pak od 9 po 18 tolarů. Kat dostal za svou službu kromě zaopatření 6 tolarů a máz vína, jeho pacholci po 2 tolaře. V této souvislosti je potřeba zmínit neblahou roli zemské vlády v Nise, která procesy podporovala, a to i přes rozhodné protesty vratislavského biskupa. V čele inkvizitorů stál biskupský prokurátor z Nisy dr. Martin Lorenz.

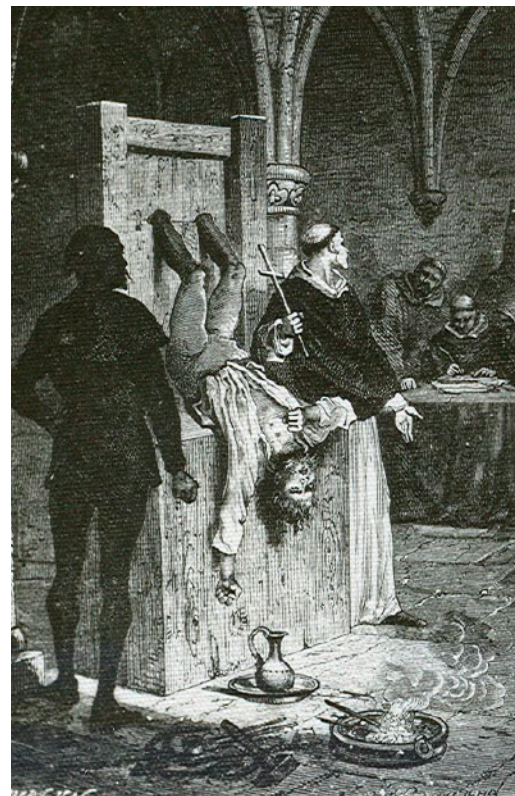
Nejstrašnější byla třetí vlna v letech 1651–1652 především v Jeseníku, Zlatých Horách, Nise a Glucholazech. V krátké době bylo vyneseno jedenáct hromadných rozsudků, k trestu upálení bylo odsouzeno 54 osob, opět hlavně zámožných žen. I přes odpor biskupa Karla Ferdinanda procesy pokračovaly,

jen v okolí Jeseníku jim padlo za obět 109 osob. Jejich horlivým iniciátorem byl prokurátor Ferdinand Zacher z Nisy, který sem pouze zajížděl. Přisídícím u soudu byl mj. **Jindřich František Boblig z Edelstadtu** (1615–1698) proslulý především díky pozdějším procesům na panství Velké Losiny na Šumpersku.

Poslední tři rozsudky slezských čarodějnických procesů padly v letech 1683–1684 v Domašově. Ukončily neoslavnou kapitolu historie našeho kraje.

Souhrnný počet obětí v Niském knížectví se odhaduje na 250. Zajímavé v této souvislosti je fakt, že Javornicku či Vidnavsku je procesy zcela vyhnuly.

Na místě jeseníckého popraviště byl v 60. letech 20. stol. postaven památník v podobě plamenů, v nichž nesmyslně zahynuly stovky lidí. Strach a víra v čarodějnické kejkle v obyčejných lidech však přetrvávaly po staletí. Ještě v roce 1822 bylo Vincenzi Priessnitzovi úředně zakázáno používat houbu k omývání, protože „...*budí veřejné pohoršení, poněvadž obecný lid věří, že je očarována.*“



Tortura, ilustrační foto

Rodný dům Vincenze Priessnitz

5



Rodný dům Vincenze Priessnitz, 1909

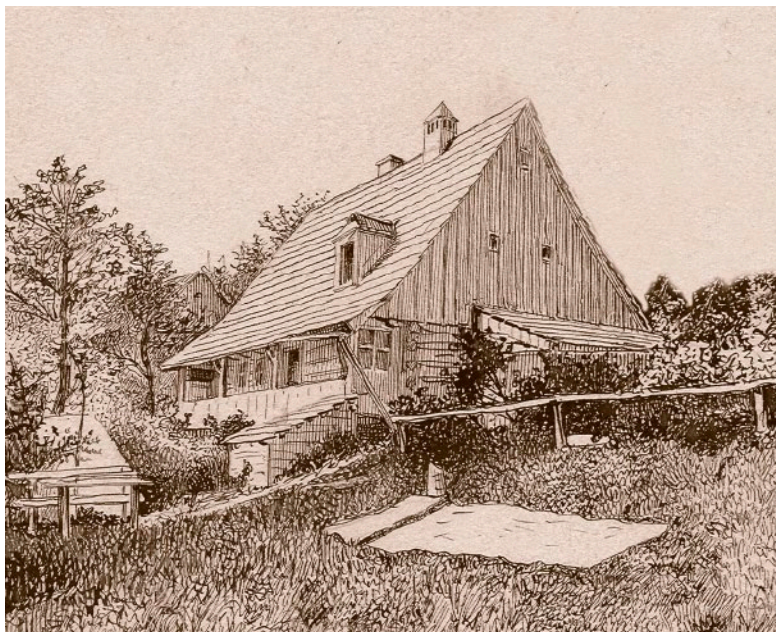
Vincenz Priessnitz (1799–1851), přírodní léčitel-samouk, zakladatel moderní vodoléčby, propagátor zdravého způsobu života. Narodil se 4.10.1799 v rodině sedláka v jesenické osadě Gräfenberg. Poté, co se sám vyléčil ze

smrtného úrazu působením pramenité vody, začal promýšlet metodu léčby tímto přírodním prostředkem. Tehdejšími ranhojiči a lékaři byl osočován ze šarlatánství, poseděl si i ve vězení, ale držel se své vlastní cesty tak houžev-

natě, že postupně zbudoval lázně, kam se sjížděli lidé z celé Evropy i ze zámoří, hledající zde ztracené zdraví. Za datum vzniku lázní je považován rok 1822, i když oficiální povolení obdržel V. Priessnitz až v r. 1837. Od toho roku, kdy lékařská komise shledala jeho léčbu prospěšnou, byla cesta ke slávě otevřena. Již v r. 1839 se v lázních léčilo 1544 osob, z toho 120 lékařů z celé Evropy. Gräfenberg se rozrůstal, měnilo se složení lázeňské klientely – přijíždělo sem stále více bohatých lidí včetně evropské šlechty. V r. 1846 byl V. Priessnitz vyznamenán císařskou Zlatou občanskou medailí I. třídy. Se svou ženou Sofií vychoval pět dcer, teprve v r. 1847 se narodil toužebně očekávaný dědic a pokračovatel syn **Vincenz Paul** (1847–1884). To však již byl jeho otec takřka na konci svých sil, zemřel 28. 11. 1851.

Památkově chráněný **dům č.p. 175** stojí na místě původního, skutečného rodného domu zakladatele zdejších vodoléčebných lázní. Tento dřevěný domek Vincenz Priessnitz patrně v roce 1822 se souhlasem svého otce zboural a na jeho místě dal postavit přízemní zděný dům s podsklepením, který sloužil jednak k ubytování jeho rodiny, jednak jako **první vodoléčebný ústav** na světě.

K léčbě sloužily prostory sklepa, kde byla umístěna velká dřevěná vana, do níž prýtékala pramenitá voda. Vzhledem k nedostatečné ubytovací kapacitě lázní požádal V. Priessnitz v r. 1837 o povolení přístavby patra.



Původní dřevěný dům, 1830

K provedení stavby došlo patrně v roce 1838.

Budova je v této podobě, až na malé úpravy, dochována dodnes. Přestavba vycházela částečně z mladší formy je-

senického lidového domu a zachovala původní dispozici usedlosti.

Kdy začal dům sloužit jako obytný nevíme, podle nedatovaného sčítání obyvatel (patrně r. 1890) zde byly uvá-

děny již 2 byty. Posléze zde bydlela vnučka V. Priessnitz **Zdenka Friedrichová-Ripperová**, jež spolu se svým otcem Johanem Ripperem byla propagátorkou vodoléčby Priessnitzova typu. V bytě zřídila rodinné muzeum věnované osobnosti dědečka. V letech 1969 až 1970 proběhla generální oprava domu. K ní se vyjadřoval i památkový ústav, který prosadil zbourání nepůvodní přístavby a zachování původních prvků venkovního pláště domu.

K druhé rekonstrukci došlo v letech 1998–1999 v návaznosti na **oslav 200. výročí narození V. Priessnitz** se záměrem zřídit v domku stálou **expozici „Vincenz Priessnitz a lázně Jeseník“**. Vnější podoba objektu zůstala zachována, zbourána byla nepůvodní přístavba s pilířem. Respektováno bylo i umístění oken a jejich velikost. Střecha byla pokryta štípanou černou břidlicí. V suterénu a v části 1. podlaží jsou dochovány valené a křížové cihelné klenby, v ostatních prostorách jsou stropy trámové, také původní. Původní jsou i schodiště z kamene a krov, pouze jeho narušené části byly vyměněny.

Architektura lázní, Priessnitzovo sanatorium

6

„Během dvou desetiletí se stal Gräfenberk jedním z nejpozoruhodnějších míst na světě.“ (J. E. Selinger, 1852)

Od prostých dřevěnic až po sanatorium Priessnitz, tak se dá v kostce shrnout stavební vývoj lázní Gräfenberk v období 1822–1910, resp. 1929. I když pozdější dostavby a především nedávne rekonstrukce stírají dřívější lázeňský kolorit, zůstala dochována řada pozoruhodných objektů. Původně skutečně ubytovával léčitel narůstající množství pacientů ve staveních svých sousedů. V r. 1839 držel sám V. Priessnitz 4 lázeňské domy: tzv. rodný dům, naproti němu Kamenný dům, nad nimi Prkený dům z r. 1834 – stál přímo na prameni a byl posléze zbourán a Velký léčebný dům, tzv. Hrad.

„**Hrad**“ byl postaven v letech 1838 až 1839 šumperskými staviteli Franzem a Johannem Hampovými a byl centrem celých tehdejších lázní. Původně dvoupatrová budova měla 30 pokojů s veškerým zázemím pro hosty i stáje, knihovnu, velký sál a prostory pro vodoléčbu.

Mimo jiné zde bydlel v 1. patře i Vincenz Priessnitz se svou rodinou. V r. 1858 dostal „Hrad“ další podlaží a v letech 1878 prošel nákladnou přestavbou.

Ke stavebnímu rozmachu lázní po Priessnitzově smrti přispěl podstatně **Josef Schindler** (1814–1890), od roku 1851 šéflékař lázní. V letech 1858–1866 dal postavit šest lázeňských domů s celkovou kapacitou 101 pokojů. Dochoval se z nich pouze **Doktorský dům** navazující na dnešní Priessnitzovo sanatorium. Vznikaly i léčebné domy jiných majitelů, staviteli v tomto období byli především místní architekti, mj. Johann Gröger (hudební altán) či Rudolf Zelenka (**Anenský dvůr** pro majitele F. Neugebauera, dnes **léčebný dům Wolker**, nebo přestavba domu Exner ve francouzském mansardovém stylu z let 1885–1887). Od 70. let se ale na Gräfenberku objevili také známí architekti, příkladem může být významný pražský architekt Zdenko Schubert von Solden (1844–1922), autor plánů nerealizované centrální budovy s krytou kolonádou či kuželny, postavené v blízkosti vily Polonia.



Annenhof a vila Adelheid, 1900

Pro architekturu konce 19. století je charakteristické prolínání stylů, což se projevuje i na stavebních aktivitách na Gräfenberku. Tak např. další **Grögerova vila Adelheid** z r. 1894 představuje velmi zdařilou kombinaci neobarokních a neorenesančních prvků. Majitelem byl opět Franz Neugebauer, dnes zde sídlí ředitelství lázní. **Sanatorium F. Ziffera**, zbudované stavitelem Ernstem Latzelem v letech 1899–1900 je variací pozdního historismu v mnoha stylových vrstvách (**dnešní sanatorium Albatros**).

Nové století přineslo do lázní moderní architekturu a vliv secese. V té době existovaly již velmi silné vazby na pražské a vídeňské umělecké kruhy. Od r. 1906

se zde objevoval i významný **vídeňský architekt Leopold Bauer** (1872–1937), rodák z Krnova. Po několika menších zakázkách mu byla svěřena práce na projektu **Priessnitzova sanatoria**, pohledové i významové dominanty celého lázeňského komplexu. Centrální budova sanatoria pochází z let 1909 až 1910. Leopold Bauer se do Slezska vrátil i po studiích na vídeňské Akademii výtvarných umění, na níž působil později jako profesor a patřil k jejím nejtalentovanějším žákům. Vytvořil řadu významných děl nejen ve Vídni, ale v celé střední Evropě.

Priessnitzovo sanatorium bylo ve své době jedním z největších lázeňských objektů vůbec – se třemi sty pokoji s ložnicemi a balkóny, halou, čítárnou, hudební síní, hernou, kužárnou, zimní zahradou, venkovními terasami a rozsáhlými léčebnými prostorami. Třípatrová budova s podkrovím je z vnějšku bohatě členěna. Vstupní průčelí je pojato jako náznak čestného dvora, zadnímu průčelí vévodí rozložitá křídla s terasami. Sanatorium jako celek je neobarokní, ale v detailu zčásti secesní a zčásti svérázně historizující. Také interiéry byly pojaty velice výpravně.

Ústřední hale dominuje velkoryse komponované šnekové schodiště. Prostor je členěn řadami sloupů se zajímavě pojatými hlavicemi a je dotvářen uměleckořemeslnými pracemi. Unikátní je z tohoto pohledu i dochovaná velká jídelna za vstupní halou.

Stejnou pozornost věnoval architekt také chodbám, vyhlídkovým pavilónům i neveřejným prostorám. Pro pokoje navrhoval dokonce i nábytek a doplňky.

V letech 1928–1929 byla podle návrhu Leopolda Bauera provedena i **přístavba obytné části** přiléhající vpravo ke stávajícímu objektu. Autor zde již upustil od historizujících reminiscencí a dekorativních detailů a soustředil se na výrazné hmotové členění budovy, zvýrazněné geometrickým rastroem nárožních balkónů. Na obou stavbách a uměleckořemeslném vybavení se podílelo mnoho firem, řemeslníků a umělců ze Slezska, Moravy, Čech i Vídně, mj. slavný akademický sochař Josef Obeth. Ušlechtilé proporce a kultivovaný detail v duchu tzv. „nové věcnosti“ harmonicky spojily obě části dnešní budovy v jeden celek. Sanatorium se tak stalo jedním ze symbolů gräfenberských lázní.



Doktorův dům, 1903

Bauerovu stavbu nikdo z jeho následovníků nepřekonal. V meziválečném období docházelo spíše k přestavbám starých lázeňských domů. V roce 1932 navrhl olomoucký architekt Karl Fischer modernizaci **sanatoria Silesia** (nyní součást vojenské léčebny) s představenými ložnicemi. Brněnský profesor Emil Leo ve dvou fázích (1932 a 1937) přebudoval v podobném duchu **Císařský (od r. 1918 Sudetský) dvůr** postavený v roce 1895, který dnes nese jméno **Petra Bezručé**. Opavský architekt Otto Reichner adaptoval v r. 1934 obdobně i **Anenský dvůr**, dnešní léčebný dům Wolker.

Český pomník a lesní promenáda

7

Český pomník V. Priessnitzovi patří k těm umělecky nejcenějším v lázních Gräfenberk. Autorem samotné sochy Hygie je **Josef Václav Myslbek** (1848 až 1922). Toto dílo představuje jeho jedinou sochu ve Slezsku. Je zinková a vysoká cca 200 cm. Byla odlita firmou Benke z Prahy. O autorství celkového návrhu se vedou letité spory, byl jím buď **Antonín Wiehl** (1846–1910) nebo **Alexander Linsbauer** (1839–1895). Podstavec má podobu masivního pylonu z hoříckého pískovce. Jeho bohatě zdobená hlavička byla v r. 1954 nahrazena kopií. Spodní část, mohutná žulová trnož, zhotovená ve Velkých Kuněticích, je na čelní straně zdobená bronzovým reliéfním medailonem s nápisem Čeněk Priessnitz, jehož autorem je také J. V. Myslbek.

K patě žulového podstavce je přisazena malá kašna ve tvaru půlkruhu ze supíkovického mramoru. Je napojena na vodovodní řád lázní, nejde tedy v podstatě o pramen v původním slova smyslu. Prameník má podobu lví hlavy. Na zadní straně pomníku je osazena kamenná deska s nápisem: „*Nad vodu nic!*

/ z vody znik, / z vody zrůst, / voda léčivo živné; / Priessnitz zdárně konal, Thales moudře / co tužil.“ Autorství se nejčastěji připisuje moravskému básníkovi **F. M. Klácelovi** (1808–1882). Se stavbou samotného pomníku bylo započato v r. 1873 a k jeho slavnostnímu odhalení došlo 16. srpna 1874.

Původně byl pomník umístěn na prostranství mezi Vídeňskou kavárnou a Schindlerovým domem, naproti hudebnímu pavilonu. Patrně v souvislosti s výstavbou západního křídla Priessnitzova sanatoria v letech 1928–1929 musel být tento monument přemístěn o několik desítek metrů dál, kde se setkávají oba směry lesní promenády.

Na ní se nachází několik dalších pozoruhodných pamětihodností spojených s osobností V. Priessnitze a zapsaných v seznamu nemovitých kulturních památek. V pravé části promenády je první z nich **kaple s mauzoleem Vincenze Priessnitze**. Vincenz Priessnitz byl původně pohřben na starém městském hřbitově v Jeseníku. Se stavbou krypty se započalo v r. 1853 a v témže roce byl



Český pomník, 1907

do kryty pod kaplí uložen kovový sarkofág s exhumovaným tělem V. Priessnitze. Po smrti Sofie Priessnitze v r. 1854 sem byla uložena také ona.

Mauzoleum bylo zbudováno v novogotickém stylu z neomítnutého kamenného zdiva. Sedlová střecha je zakončena dvěma věžičkami. První z nich, nad vchodem do kaple, sloužila jako zvonice a je doposud opatřena malým zvonek. V její spodní části je patrný letopočet výstavby mauzolea. Z původního vybavení kaple zůstal zachován pouze podolářní stůl, na němž je umístěna novogotická řezbářská práce Bernarda Kutzera.

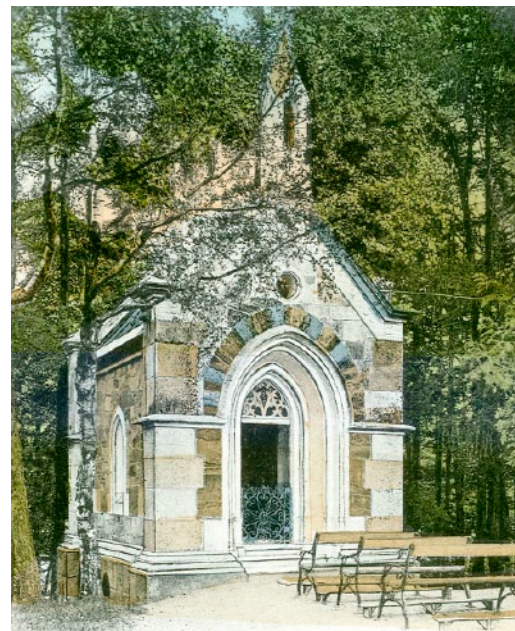
Po venkovních schodech vpravo se schází ke vchodu do vlastní hrobky. Nad lomeným vstupním portálem je německý nápis: „*Ruhestätte des Vinzenz Priessnitz*“ („Místo odpočinku Vincenze Priessnitze“).

Uvnitř jsou na podstavcích ze supíkovického mramoru umístěny tři sarkofágy. Na pravé straně velký sarkofág Priessnitzův, rakev vlevo patří manželce Sofii. Malá rakvička uprostřed skrývá kostru dítěte ve věku do tří let, patrně dcery Karoliny Marie (1840–1843).

Vysvěcení kaple Panny Marie proběhlo až v r. 1855. Do r. 1947 se v ní

konaly pravidelné bohoslužby sloužené kněžími pobývajícími v lázních. Od r. 1992 se konají bohoslužby každoročně u příležitosti výročí narození V. Priessnitze, tj. kolem 4. října. Kaple je zpřístupňována pouze příležitostně. Jen o pár kroků dál se nalézá **Polský pomník**. Byl postaven v letech 1891 až 1894 a odhalen patrně v r. 1894. Je asi 5 metrů vysoký. Tvoří ho jednoduchý trojboký jehlan z mramoru na tvarovaném podstavci. Monolit, podstavec i tři schody k němu jsou z mramorů polské provenience. Na vrcholu jehlanu sedí na kouli polský orel s rozepjatými křídly a s královskou korunou na hlavě. Je zhotoven z bronzu a k jeho instalaci došlo v letech 1899 až 1900.

Návrh zhotovil patrně pražský architekt **Zdenko Schubert von Solden** (1844–1922), profesor německé techniky v Praze. V r. 1891 byly plány zaslány kameníkovi Hankemu, který kamenické práce prováděl ve spolupráci se zednickým mistrem Leo Grögerem. Zhotovení orla a polského znaku z bronzu je dílem umělecké slévárny Mašek v pražském Karlíně. Nápis na pomníku v polštině (v současnosti i v češtině) zní: „*Bůh mu dal vnuknutí, aby nejlahodnějším a nej-*



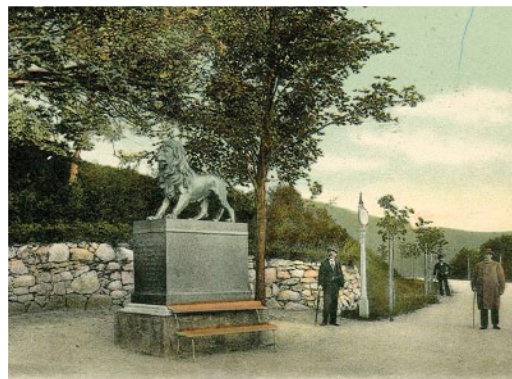
Priessnitzova hrobka, 1906

účinnějším prostředkem – vodou, trpícím pomáhal. Čest jeho památce od Poláků 1890.“

Jednou z nejstarších památek v lázních je **Maďarský pomník** přibližně v polovině promenády. Byl odhalen v r. 1840 a má podobu bronzového lva stojícího



Promenáda, kolem 1903



Maďarský pomník, 1905

na mohutném kovovém podstavci. Autorem sochy lva, který se stal symbolem gräfenberských lázní, je významný mnichovský sochař **Ludwig Schwanthaler** (1802–1848). Nápis na pomníku pochází z pera maďarského spisovatele **Mihá-la Vörösmartyho** (1800–1855) a v překladu zní: „Lidé i nemá tvář společný kdys nápoj pili, náhle však člověk z pýchych se vody vzdal, v churavé klesl sklíčené stáří. Priessnitz pak vzkřísil hojivou moc vody znova, ve staré síle a mládí zas lidské povstane plémě. Zásluhy Priessnitze, dobrodince lidstva, velebí vděční Maďaři

a od pramenů životodárných na Gräfenberku zdraví své krajany, co po nás přijdou. V letech 1839–1840.“

V lázních, ve městě Jeseníku a v širokém okolí bylo v letech 1836–1938 zbudováno 80 pomníků a pramenů k oslavě Vincenze Priessnitze, jeho následovníků a vodolěčby samotné. Návštěvníkům lázní proto doporučujeme navštívit „Naučnou stezku Vincenze Priessnitze“, jež je provede částí unikátního souboru. V městském parku plní tuto úlohu naučná stezka s názvem „Stezkou Víly pramene“.



Polský pomník, 1921

Z fotografie datované přibližně rokem 1910 na nás pohlíží čtrnáct muzikantů lázeňské kapely. Basa, housle, bubny, klarinet, trubky, ale také tuby a lesní rohy. Zda právě oni nosili své nástroje tzv. Muzikantskou stezkou vinoucí se z města strání do lázní, kde ústí na promenádu, to již ne zjistíme. Lidová tradice praví, že muzikanti **lázeňské kapely** dali stezce její jméno. Víme ale jistě, že kulturní život na Gräfenberku i ve městě Jeseníku byl bohatý již daleko dříve. Rok 1839 představoval vrchol rozkvětu vodoléčebného ústavu na Gräfenberku za Priessnitzova života. V té době již patřily zdejší lázně k módním místům schůzek společenské smetánky, pobyt v přírodě a vodoléčba se staly pro vyšší společnost heslem doby. Mnozí hosté, především z řad šlechty – nemůžeme je nazvat pacienty v pravém slova smyslu – odmítali snášet tvrdé podmínky života na Gräfenberku. Hledali pohodlnější ubytování v samotném městečku Frývaldově, kde měli veškerou péči a navíc ne tak organizovaný denní program a intenzivní dohled. Očitý

svědek popsal život ve městě takto: *[...] teď tady například patří k bontonu nebydlet na Gräfenberku, ale ve Frývaldově. Člověk se nachází blíž „smetánce“ v pohodlných a většinou nově postavených domech města.*

Charakteristický znak dřívějšího nenuceného a nestrojeného stylu, chovat se přirozeně, většinou vymizel a uvolnil místo stylu, kterým se liší lázeňský svět frývaldovský od gräfenberského. V tomto okamžiku je konec čilé zimní sezóny. Při začátku sezóny letní je kromě brzy obyvatelného nového domu Priessnitz (tzv. „Hrad“) sotva ještě někde prázdná místnůstka. Je vidět na každém kroku nově vznikající budovy, protože se očekává vedle již přítomných osmi nebo devíti set hostů velký počet dalších. Před osmi dny se konalo v městském střeleckém domě kasino, kterému byli přítomni vedvodkyně von Anhalt-Köthen, kníže von Pless, kněžna a kníže Lichtenstein, kníže a kněžna Dolgorukij, kníže Auersperg, z frývaldovských hostů přihlíželi: princ Friedrich von Nassau, kníže a kněžna



Promenáda s hudebním altánem, 1910



Videňská kavárna, 1910

Sapieha, kněžny Lubomierska a Hohenlohe [...] Za několik dní nás opustí divadelní společnost, která je zde činná jeden rok. Nyní ji lze snadno postrádat, protože mohou být jasné večery naplňovány účelněji a příjemněji.“

Hudba k lázeňskému životu bezesporu patřila také. Ať již formou proměnných koncertů, jejichž připomínkou je dodnes funkční **hudební altán** z roku 1860 naproti lázeňskému domu Priessnitz, nebo nejrůznějších bálů, merend či koncertů vážné hudby. Ty se na Gräfenberku konávaly hlavně **ve velkém sále tzv. Hradu**. Tento lázeňský dům byl postaven v letech 1838–1839 a kromě třiceti pokojů, dvou jídelen a místností pro procedury zde byl sál prostupující přes dvě patra, který mohl údajně pojmout až tisíc lidí. Byl vyzdoben prapory národností lázeňských hostů a sloužil také jako tělocvičný sál pro případ nepřízně počasí. Celá řada pozvánek, plakátů, programů a tanečních pořádků ale svědčí o tom, že právě zde bylo a dosud je centrum gräfenberského společenského života.

Lázně se většinou chlubí kolonádou, ty jesenické mají místo ní **lesní prome-**



Lázeňská kapela, kolem 1910

nádu (dnes Ripperova promenáda). Její historie začíná někdy na počátku 20. stol., z té doby alespoň pocházejí první fotografie malých lipek, které tvoří její základ. Začíná u dnes obnovené **Videň-**

ské kavárny (Wiener Kaffeehaus), obtáčí vrch zvaný Koppe a končí na stejném místě – její návštěvníky vítá nebo se s nimi loučí Český pomník. Nabízí půvabné výhledy do údolí řeky Bělé: na město Jeseník či přes Českou Ves až do polské roviny.

Jesenické toulky

Vydavatel: Město Jeseník

Text: Mgr. Bohumila Tinzová

Výběr fotografií: Mgr. Květoslav Growka, Mgr. Bohumila Tinzová

Jazyková korektura: Mgr. Květoslav Growka,

© ZA v Opavě – SOkA Jeseník – dobové fotografie

Tisk: Reprotisk, s. r. o.

Grafická úprava, úprava fotografií: Tomáš Knotek, DiS.

2. vydání, Jeseník 2019

Neprodejná publikace

Literatura:

Zuber, Rudolf a kol.: Jesenícko v období feudalismu do r. 1848. Ostrava 1966;

Kočka, Miloš – Kubík, Alois: Vincenz Priessnitz. Světový přírodní léčitel. Štíty 2006;

kol. autorů: Vincenz Priessnitz 1779–1851. Almanach k 200. výročí narození. Jeseník 1999;

Abt, Lukáš: Atlas jeseníckých pramenů a jiných drobných památek. Jeseník 2007;

Sborník svatováclavských setkání roč. 2001–2008; Jesenícko. Vlastivědný sborník,

roč. 1 (2000) – 10 (2009); články k jednotlivým historickým objektům ve městě a v lázních

vycházejí pravidelně v kulturním zpravodaji Jeseník, město a lázně (autoři: K. Growka,

J. Hradilová, B. Tinzová a další).



Audioprůvodce Jeseníckých toulék vás provede zajímavými místy města Jeseníku.

Pomocí QR kódu lze audionahrávky spustit a poslechnout z internetu.

Průvodce Jesenícké toulky a audionahrávky v českém jazyce naleznete na www.jesenik.org



Jeseník kolem 1882



Státní
Okresní
Archiv
Jeseník



i
TURISTICKÉ
INFORMAČNÍ
CENTRUM
JESENÍK

www.jesenik.org