

# **PLÁN UDRŽITELNÉ MĚSTSKÉ MOBILITY MĚSTA JESENÍK**

Přípravná část

duben 2022



**PUDIS, a.s.**

**Obsah:**

Úvod.....	3
1. Základní cíle a principy Plánů udržitelné městské mobility .....	4
2. Soulad s metodikou .....	5
3. Vnitřní struktura dokumentu PUMM .....	6
4. Vymezení zájmového území .....	8
5. Návrhové horizonty .....	8
6. Výchozí podklady a nadřazené dokumenty .....	9
6.1 Výchozí podklady .....	9
6.2 Úroveň EU .....	9
6.3 Úroveň ČR.....	10
6.4 Úroveň kraje .....	10
6.5 Úroveň obce .....	11
7. Harmonogram projektu.....	11
8. Stanovení participantů.....	12
Seznam zkratk.....	13
Seznam obrázků .....	14
Seznam příloh .....	14

## Úvod

Plán udržitelné městské mobility (PUMM), v původním znění Sustainable Urban Mobility Plan (SUMP) je strategickým dokumentem určeným k uspokojování potřeb mobility osob a firem ve městě a jeho bezprostředním okolí za účelem zlepšování kvality života, který náležitě zohlední zásady integrace, participace a evaluace. Zpracován bude pro střednědobý až dlouhodobý výhled.

Města byla odjakživa místy, která lidem sloužila k jejich společnému sdílení bezpečnosti, obchodu, infrastruktury a dalších funkcí pro lepší život. Dnešní nároky na fungování měst a obcí jsou mnohem komplexnější. Zvyšování nároků na dopravní infrastrukturu, energetickou náročnost, ekologii a rozvoj informačních technologií s sebou přináší poptávku po inovativních řešeních, která zajistí nejen současné potřeby, ale myslí i na budoucnost.

Plán udržitelné městské mobility se bude zabývat všemi dopravními módy ve městě, tj. pěší dopravou (spolu s veřejným prostorem), cyklistickou dopravou, veřejnou hromadnou dopravou, individuální automobilovou dopravou, nákladní dopravou a dopravou v klidu (problematika parkování) s důrazem na nemotorovou dopravu (pěší a cyklistická).

Samotný dokument Plán udržitelné městské mobility města Jeseník (PUMM) je rozdělený do několika částí.

# 1. Základní cíle a principy Plánů udržitelné městské mobility

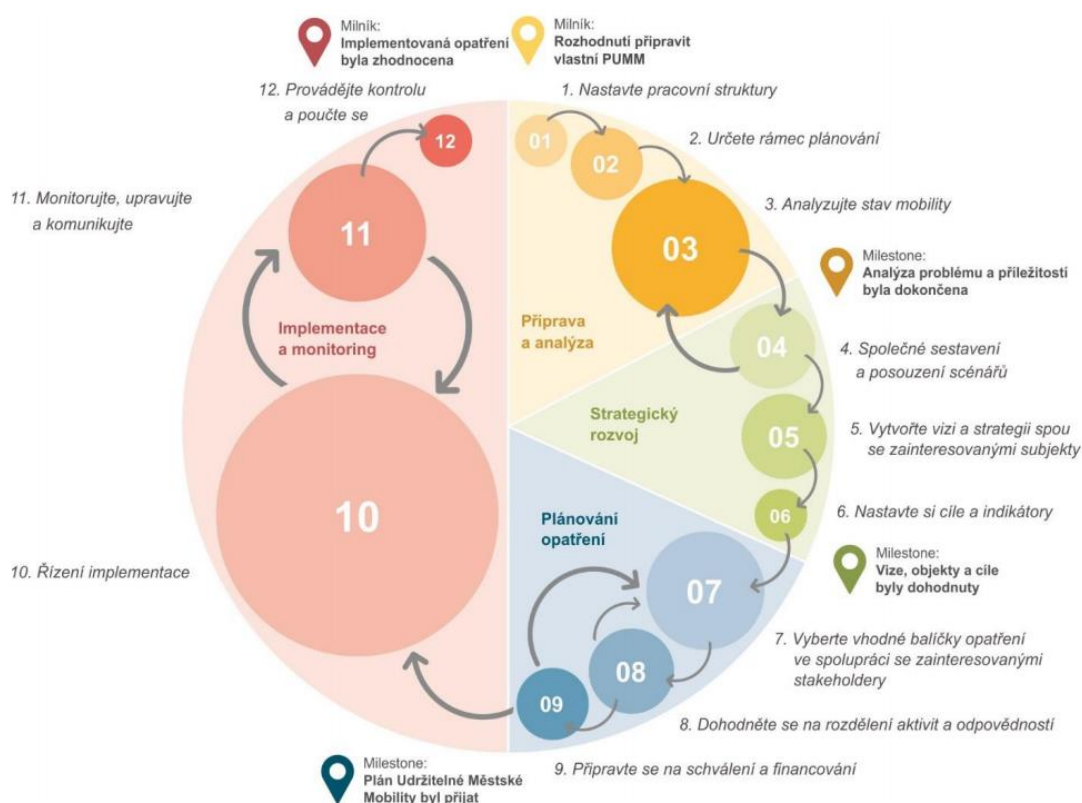
Důvodem ke zpracování Plánu udržitelné městské mobility města Jeseník je zajištění trvale udržitelného dopravního systému založeného na nových principech městského plánování a zajištění uskutečnění prioritních cílů pro udržitelnou dopravu. PUMM bude přispívat k naplnění těchto základních cílů:

- zlepšit kvalitu života obyvatel města
- motivovat obyvatele i návštěvníky města ke změně životního stylu v otázce jejich každodenní mobility
- snížit intenzity individuální motorové dopravy a motorové dopravy obecně
- zvýšit podíl dělby přepravní práce u udržitelných dopravních módů
- snížit objem zbytných každodenních cest individuální motorovou dopravou a redukovat vztah mezi ekonomickým růstem a objemem dopravy
- snížit negativní dopady z dopravy a mobility na zdraví obyvatel
- snížit negativní dopady z dopravy a mobility na životní prostředí
- zlepšit mobilitu obyvatel i návštěvníků v rámci města i ve vztahu k okolním obcím a spádovému území
- zlepšit přístupnost dopravy, komunikační infrastruktury a veřejného prostoru pro všechny občany, vč. osob se sníženou schopností pohybu a orientace.
- zvýšit bezpečnost dopravy a zajistit co nejvyšší míru bezpečnosti všech účastníků silničního provozu
- zvýšit efektivitu přepravy osob i zboží
- zatraktivnit a zpříjemnit prostředí města, veřejný prostor a infrastrukturu
- zlepšit celkovou image města.

## 2. Soulad s metodikou

V listopadu 2021 byla schválena nová metodika pro přípravu Plánů udržitelné městské mobility druhé generace. Jedná se o metodiku s názvem „Metodika plánu udržitelné městské mobility SUMP 2.0“. Metodika přebírá prvky původní metodiky pro Plány mobility první generace, obohacuje je o nové zkušenosti a poznatky a přináší úpravu v přístupu k problematice, do níž je více aplikován humanitní prvek a kladen důraz na participaci se zainteresovanými odborníky i širší veřejnosti jak ve fázi zpracování PUMM, tak ve fázi její implementace.

Samotný proces tvorby PUMM je metodicky rozdělen celkem do 12 kroků zařazených do 4 fází. Proces tvorby PUMM je znázorněn na následujícím obrázku.



Obrázek 1 Dvanáct kroků k plánu udržitelné městské mobility

Realizaci samotného dokumentu PUMM znázorňuje pravá polovina „koláče“. Po 9 krocích ve fázích „Příprava a analýza“, „Strategický rozvoj“ a „Plánování opatření“ následuje přijetí Plánu udržitelné městské mobility orgány města (typicky Radou města a Zastupitelstvem města). Následná fáze, které se přikládá stejná váha jako všem předcházejícím třem fázím dohromady, je fáze „Implementace a monitoring“. V této fázi Plán udržitelné městské mobility přechází „v život“, navržená opatření jsou implementována a realizována.

### 3. Vnitřní struktura dokumentu PUMM

Plán udržitelné městské mobility sestává z několika dílčích, na sebe navazujících částí. Jedná se o:

- Přípravná část
- Komunikační strategie
- Analytická část
- Návrhová část
- Akční plán
- Implementace, monitoring a evaluace

**Přípravná část** stanovuje vztah dokumentu k ostatním výchozím strategickým dokumentům a podkladům města, stanoví zájmové území, časové výhledové horizonty pro realizaci opatření a aktivit, specifikuje harmonogram zpracování projektu, jeho řízení, stanoví zainteresované subjekty a nastaví způsob jejich zapojení.

Cílem **analytické části** je analýza stávajícího stavu v oblasti dopravy a mobility ve městě. K dosažení tohoto cíle budou provedeny analýzy strategických dokumentů, nadřazených dokumentů města, kraje, státu i Evropské unie, proběhne sběr potřebných dat – provedeny budou stanovené dopravní průzkumy a průzkum dopravního chování, bude provedena prognóza demografie a rozvoje území a další analýzy. Dále bude vytvořen dopravní multimodální model zohledňující aktuální dopravní situaci v řešeném území. Analytická část bude základním zdrojem informací pro následné definování cílů a opatření v návrhové části. Průběžně již budou probíhat komunikační a participační aktivity.

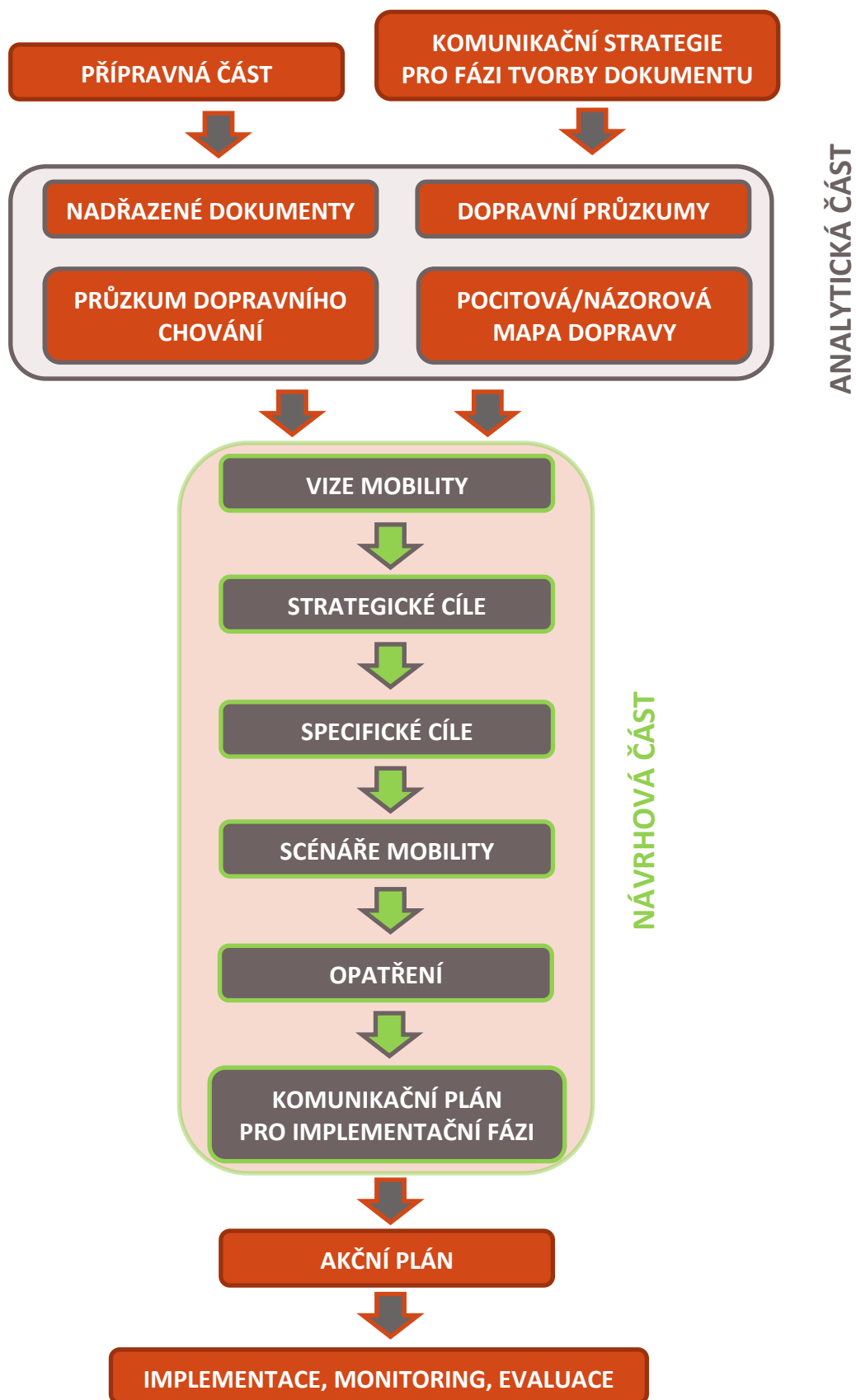
Podstatou **návrhové části** je stanovení společné vize mobility pro návrhové období, strategických cílů, specifických cílů a navržených opatření, která docílí jejich naplnění. PUMM bude podporovat vyvážený rozvoj udržitelných dopravních módů, podporovat obyvatele k přesunu od zbytných cest motorovou dopravou k udržitelným dopravním módům.

V návrhové části dokumentu PUMM budou řešeny všechny dopravní módy a jejich vzájemná interakce, podporováno multimodální a intermodální udržitelné dopravní chování. V rámci bezmotorové dopravy, tj. pěší a cyklistické dopravy, bude kladem důraz na co největší rozvoj těchto módů, zvýšení jejich kvality, atraktivity a bezpečnosti. V rámci automobilové motorové dopravy, vč. nákladní, budou řešeny zbytné cesty, dopad na životní prostředí a zdraví obyvatel s důrazem na zlepšení stávajícího stavu, bude řešena optimalizace městské logistiky, u dopravy v klidu bude řešen způsob optimalizace systému parkování a možnosti zapojení inteligentních prvků v dopravě. PUMM bude také řešit rozdělení hlavního i vedlejšího dopravního prostoru, atraktivitu a kvalitu veřejného prostoru. Navrženy také budou nové principy v palivech či nahrazení části vozového parku sdílenou dopravou.

**Akční plán** bude obsahovat navrhovaná opatření a jejich rozdělení do časových horizontů. Akční plán bude zpracován na období 5 let od ukončení zpracování PUMM včetně nastínění dalších kroků po tomto horizontu. Do akčního plánu budou zařazena opatření s předpokladem jejich realizace v tomto časovém období. Jednotlivá opatření budou navázána na plánovaný rozpočet města, který bude konzultován se zadavatelem.

V části **Implementace, evaluace a monitoring** bude navržen způsob, jakým budou jednotlivá opatření implementována z hlediska řízení města. Bude navržen konkrétní postup, jak má město po dokončení zpracování PUMM implementaci opatření řídit, a jaké nároky tato agenda vytvoří. V rámci monitoringu a evaluace bude navržen postup monitorování a hodnocení navržených opatření. Zjištění, která opatření a jakou měrou ve skutečnosti přispívají udržitelné mobilitě, jsou důležitými vstupy pro budoucí rozhodnutí o investičních akcích města. Průběžné hodnocení stavu realizace a dopadu navrhovaných opatření napomáhá rozpoznání a předvídání obtíží obdobných opatření v budoucnu. Součástí implementační fáze je i návrh komunikačních, participačních a marketingových aktivit ze strany města k jeho obyvatelům a návštěvníkům. Komunikační, participační a marketingové aktivity budou navrženy ve spolupráci

marketingových odborníků města a zpracovatele dokumentu a s ohledem na správné zacílení dle navržené vize mobility, výsledného scénáře mobility a navržených opatření.



Obrázek 2 Etapizace tvorby dokumentu Plán udržitelné městské mobility

## 4. Vymezení zájmového území

Plán udržitelné městské mobility bude zpracován pro území vymezené jako „Správní území města Jeseník, s důrazem na město Jeseník a Bukovice“. Jedná se o tyto katastrální území dle mapy katastru města:

- k. ú. Jeseník
- k. ú. Bukovice u Jeseníka
- k. ú. Seč u Jeseníka



Obrázek 3 Vymezení zájmového území (zdroj podkladu mapy.cz)

V souladu s metodickými postupy budou zohledněny dopravní vazby na nejbližší obce a spádové území města Jeseník. Primárně se jedná o sousedící obce Lipová-lázně a Česká Ves, sekundárně budou zohledněny vazby na další okolní okresní sídla a regiony.

## 5. Návrhové horizonty

Plán udržitelné městské mobility města Jeseník bude zpracován pro následující časové návrhové horizonty:

- současný stav – rok 2022
- výhledový stav pro krátkodobý horizont – rok 2027 (platnost operačních programů pro nové programové období)
- výhledový stav pro dlouhodobý horizont – rok 2035



## 6. Výchozí podklady a nadřazené dokumenty

Dokument PUMM je primárně založen na stávajících dokumentech a podkladech města. Zároveň respektuje nadřazené strategie a plány na úrovni Evropské unie, České republiky a Olomouckého kraje.

Vybrané výchozí podklady a nadřazené dokumenty budou detailněji analyzovány a popsány v Analytické části.

### 6.1 Výchozí podklady

Dokument PUMM je založen primárně na níže vypsanych dostupných podkladech a zdrojích informací:

- Metodika plánu udržitelné městské mobility SUMP 2.0 (MOBILMAN, 2021)
- Metodika pro přípravu plánů udržitelné mobility měst České republiky (CDV, 2016)
- Příprava místních a regionálních plánů rozvoje dopravy (TMP) – pomocné metodické pokyny vypracované JASPERS pro zadavatele v ČR (JASPERS Vienna, 2015)
- Městská agenda pro EU, <https://ec.europa.eu/futurium/en/urban-agenda.html>
- Webové stránky města Jeseník, [www.jesenik.org](http://www.jesenik.org)
- Webové stránky Ministerstva dopravy ČR, [www.mdcr.cz](http://www.mdcr.cz)
- Celostátní sčítání dopravy, ŘSD ČR, 2010, 2016, 2020
- Portál Dopravní nehody v ČR, CDV, v. v. i., <http://nehody.cdv.cz>
- Zákon č. 13/1997 Sb., o pozemních komunikacích, ve znění pozdějších předpisů
- Zákon č. 361/2000 Sb., o provozu na pozemních komunikacích, ve znění pozdějších předpisů
- Zákon č. 183/2006 sb., o územním plánování a stavebním řádu (stavební zákon), ve znění pozdějších předpisů
- ČSN 736101 Projektování silnic a dálnic, ČNI 2004
- ČSN 736102 Projektování křižovatek na pozemních komunikacích, ČNI 2012
- ČSN 736110 Projektování místních komunikací, ČNI 2006
- ČSN 736056 Odstavné a parkovací plochy silničních vozidel, ČNI 2011
- ČSN 736058 Jednotlivé, řadové a hromadné garáže, ČNI 2011
- TP 188 Posuzování kapacity křižovatek a úseků pozemních komunikací, MD ČR, 2018
- TP 189 Stanovení intenzit dopravy na pozemních komunikacích, MD ČR, 2012
- TP 179 Navrhování komunikací pro cyklisty, MDČR, 2017
- TP 65 Zásady pro dopravní značení na pozemních komunikacích, MD ČR, 2013
- TP 85 Zpomalovací prahy, MDČR, 2013
- TP 103 Navrhování obytných a pěších zón, MD ČR, 2013
- TP 145 Zásady pro navrhování průtahů silnic obcemi, MD ČR, 2001
- TP 218 Navrhování zón 30, MD ČR, 2010
- TP 225 Prognózy intenzit automobilové dopravy, MD ČR, 2018

### 6.2 Úroveň EU

Na úrovni Evropské unie bude PUMM vycházet primárně z těchto dokumentů:

- Panevropský plán rozvoje cyklistické dopravy, 2021
- Strategie pro udržitelnou a inteligentní mobilitu – nasměrování evropské dopravy do budoucnosti, EK, 2020
- Zelená dohoda pro Evropu, EK, 2019
- Partnerství pro městskou mobilitu, EK, 2018
- Pařížská dohoda, 2015

- Politika transevropských dopravních sítí TEN-T, 2013
- BÍLÁ KNIHA: Plán jednotného evropského dopravního prostoru – vytvoření konkurenceschopného dopravního systému účinně využívajícího zdroje, EK, 2011
- Strategie Evropa 2020, 2010
- Akční plán pro městskou mobilitu, dokument EK, 2009

## 6.3 Úroveň ČR

Na úrovni České republiky bude PUMM vycházet primárně z těchto dokumentů:

- Dopravní politika ČR pro období 2021 – 2027 s výhledem do roku 2050, MD ČR, 2021
- Koncepce městské a aktivní mobility pro období 2021-2030, MD ČR, 2021
- Státní politika životního prostředí České republiky 2030 s výhledem do 2050, MŽP ČR, 2021
- Politika územního rozvoje České republiky ve znění závazném od 1. 9. 2021, MMR ČR, 2021
- Strategie BESIP 2021-2030, MD ČR, 2020
- Strategie regionálního rozvoje ČR 2021+, MMR ČR, 2020
- Koncepce veřejné dopravy 2020 – 2025, s výhledem do 2030, MDČR, 2020
- Bezbariérovost velkých dopravních staveb, MD ČR, 2019
- Aktualizace Národního akčního plánu čisté mobility (NAP ČM), MŽP ČR, 2019
- Rozvoj dopravní infrastruktury do roku 2050, MD ČR
- Strategický rámec Česká republika 2030, MŽP ČR, 2017
- Národní plán čisté mobility, MPO ČR, 2015
- Akční plán rozvoje ITS v ČR do roku 2020, 2015
- Akční plán pro podporu pohybové aktivity v České republice v rámci Zdraví 2020 – Národní strategie ochrany a podpory zdraví a prevence nemocí, MZd ČR, 2015
- Národní strategie rozvoje cyklistické dopravy České republiky pro léta 2013-2020, MD ČR, 2013
- Environmentální směrnice EU 2019/1161
- Dopravní sektorové strategie, 1. fáze
- Dopravní sektorové strategie, 2. fáze
- Strategie Evropa 2020
- Koncepční a strategické dokumenty ministerstva, vlády či Evropské unie v oblasti územního plánování a stavebního řádu

## 6.4 Úroveň kraje

Na úrovni Olomouckého kraje bude PUMM vycházet primárně z těchto dokumentů:

- Portál územního plánování Olomouckého kraje, <http://uap.olkraj.cz>
  - Územně analytické podklady
  - Zásady územního rozvoje
  - Územní studie
- Strategie rozvoje územního obvodu Olomouckého kraje 2021-2027 s výhledem do roku 2030, 2020
- Plán dopravní obslužnosti území Olomouckého kraje platný od roku 2019, KIDSOK, 2019
- Koncepce rozvoje cyklistické dopravy v Olomouckém kraji, Olomoucký kraj, 2018
- Program rozvoje Olomouckého kraje, 2011
- Regionální inovační strategie Olomouckého kraje, 2011

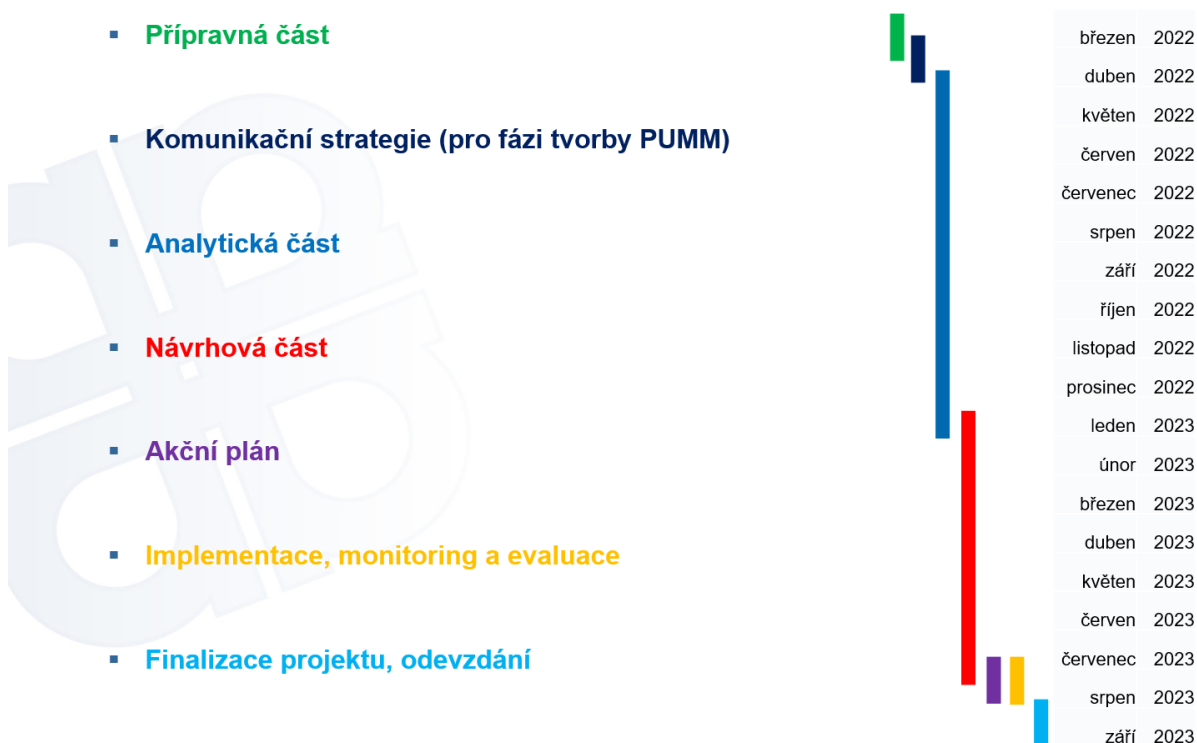
## 6.5 Úroveň obce

Na úrovni města Jeseník bude PUMM vycházet primárně z těchto dokumentů:

- Územní plán města Jeseník (úplné znění po změně č. 1, 2018)
  - V současné době probíhá projednávání změny č. 3 Územního plánu města Jeseník.
- Strategický plán rozvoje města Jeseník 2019 – 2024
- Akční plán rozvoje města na období 10/2021 – 10/2022
  - V průběhu zpracování PUMM se předpokládá vydání nového Akčního plánu rozvoje města Jeseník pro následující období roku 2023.
- Akční plán zlepšování kvality ovzduší do r. 2020
- Manuál implementace SMART ČESKO do podmínek města Jeseník, 2019
- Použity budou i další dokumenty, které byly zpracovány v minulosti a mají vazbu na dopravu či mobilitu ve městě Jeseník.
  - Pocitová mapa 2017
  - Pocitová mapa 2020

## 7. Harmonogram projektu

Časový harmonogram realizace dokumentu PUMM je stanoven technickou specifikací a smlouvou o dílo. V současné době se předpokládá realizace dokumentu PUMM dle schématu na následujícím obrázku.



Obrázek 4 Zjednodušený harmonogram jednotlivých fází tvorby dokumentu

## 8. Stanovení participantů

V druhé generaci PUMM je největší důraz kladen na participační aktivity s politickými zástupci města, odborníky, zájmovými skupinami a širokou veřejností. Všechny skupiny je třeba zapojovat do tvorby průběžně, a to ve všech částech, přičemž nestačí pouhé projednání výsledků a informování o návrzích. Zainteresované skupiny se musí spolupodílet na celém procesu tvorby PUMM ve všech jeho částech. Stanoveny byly tyto skupiny participantů:

- Řídící skupina
  - Tvoří ji zástupci zpracovatele, zástupci zadavatele, politický zástupce města, který si proces PUMM přibere pod svoji zodpovědnost.
  - Dohlíží nad zpracováním dokumentu PUMM, obsahovou a časovou korektností.
- Odborná skupina
  - Tvoří ji odborníci na jednotlivá témata z řad zástupců zadavatele a odborníci z řad odborné veřejnosti (zástupci jednotlivých odborů městského úřadu, policie, krajské správy, organizátor dopravy, zástupci dopravců působících v oblasti apod.).
- Zájmová skupina
  - Tvoří ji zástupci skupin, které mají vliv na dopravu a mobilitu ve městě, ale zároveň nejsou odborníky v dopravě. Může se jednat o zástupce velkých zaměstnavatelů, školských zařízení, lázní, obchodních zařízení, zájmových spolků a místních sdružení, organizátorů akcí apod.
- Široká veřejnost

Konkrétní složení jednotlivých skupin, jejich role a zapojení ve fázi tvorby dokumentu PUMM je detailně popsáno v Komunikační strategii Plánu udržitelné městské mobility města Jeseník.

Zapojení participantů ve fázi implementace PUMM v jednotlivých návrhových horizontech bude součástí Návrhové části Plánu udržitelné městské mobility města Jeseník.

## Seznam zkratek

CDV	Centrum dopravního výzkumu
č.	číslo
ČNI	Český normalizační institut
ČSN	česká technická norma
ČR	Česká republika
EU	Evropská unie
k. ú.	katastrální území
MD	Ministerstvo dopravy
MMR	Ministerstvo pro místní rozvoj
MPO	Ministerstvo průmyslu a obchodu
MZd	Ministerstvo zdravotnictví
MŽP	Ministerstvo životního prostředí
ITS	Intelligent Transport Systems (česky „inteligentní dopravní systémy“)
KIDSOK	koordinátor Integrovaného dopravního systému Olomouckého kraje
PUMM	Plán udržitelné městské mobility
SUMP	Sustainable Urban Mobility Plan (česky Plán udržitelné městské mobility)
ŘSD	Ředitelství silnic a dálnic
Sb.	Sbírka
tj.	to jest
TP	technické podmínky

## Seznam obrázků

Obrázek 1 Dvanáct kroků k plánu udržitelné městské mobility.....	5
Obrázek 2 Etapizace tvorby dokumentu Plán udržitelné městské mobility.....	7
Obrázek 3 Vymezení zájmového území (zdroj podkladu mapy.cz).....	8
Obrázek 4 Zjednodušený harmonogram jednotlivých fází tvorby dokumentu .....	11

## Seznam příloh

Příloha č. 1 Prezentace k úvodnímu jednání

# PŘÍLOHA Č. 1

PREZENTACE K ÚVODNÍMU JEDNÁNÍ