

Změna č. 2 územního plánu Zlaté Hory - Vyhodnocení vlivů územně plánovací dokumentace na životní prostředí dle zákona č. 100/2001 Sb. v rozsahu přílohy č. 1 zákona č. 183/2006 Sb.



Zhotovitel:

RNDr. Marek Banaš, Ph.D., č.p. 52, 783 16 Dolany

Odpovědný řešitel:

RNDr. Marek Banaš, Ph.D. - držitel autorizace dle zák. č. 100/2001 Sb., v platném znění, č.j.: 42028/ENV/14, rozhodnutí o prodloužení autorizace č.j. MZP/2019/710/1432

Řešitelský tým:

RNDr. Marek Banaš, Ph.D.
Mgr. Iveta Navrátilová

Ekogroup Czech s.r.o., č.p. 52, Dolany 783 16

<http://www.ekogroup.cz>, tel. 605-567905, email: banas@ekogroup.cz



Květen 2024

Obsah:

Seznam použitých zkratk	5
Úvod	6
1 Stručné shrnutí obsahu a hlavních cílů územně plánovací dokumentace, vztah k jiným koncepcím	7
1.1 Stručné shrnutí obsahu a hlavních cílů územně plánovací dokumentace	7
1.2 Vztah územního plánu k jiným koncepcím	8
1.2.1 Soulad s Politikou územního rozvoje ČR	8
1.2.2 Soulad s územně plánovací dokumentací vydanou Olomouckým krajem	8
1.2.3 Soulad s dalšími koncepčními rozvojovými materiály	10
2 Zhodnocení vztahu územně plánovací dokumentace k cílům ochrany životního prostředí přijatým na vnitrostátní úrovni	13
3 Údaje o současném stavu životního prostředí v řešeném území a jeho předpokládaném vývoji, pokud by nebyla územně plánovací dokumentace uplatněna	16
3.1 Základní charakteristika zájmového území	16
3.1.1 Základní charakteristika řešeného území	16
3.1.2 Geologické a geomorfologické poměry	17
3.1.3 Eroze	17
3.1.4 Klimatické a hydrologické poměry	18
3.1.5 Pedologické poměry	18
3.1.6 Biogeografické poměry	18
3.1.7 Fytogeografická klasifikace a potenciální přirozená vegetace	18
3.1.8 Radonový index geologického podloží	19
3.1.9 Nerostné suroviny	19
3.1.10 Poddolovaná území	20
3.1.11 Archeologická naleziště, historické památky	20
3.2 Ochrana přírody a krajiny	21
3.2.1 Velkoplošná zvláště chráněná území	21
3.2.2 Maloplošná zvláště chráněná území	22
3.2.3 Území soustavy Natura 2000	23
3.2.4 Památné stromy	25
3.2.5 Územní systém ekologické stability	25
3.2.6 Významné krajinné prvky	27
3.2.7 Přírodní parky	27
3.2.8 Migrační propustnost území	27
3.2.9 Lokality výskytu zvláště chráněných druhů rostlin a živočichů s národním významem	29
3.3 Krajinný ráz	30
3.4 Předpokládaný vývoj složek ŽP bez realizace územně plánovací dokumentace	32
4 Charakteristiky životního prostředí v oblastech, které by mohly být provedením koncepce významně zasaženy	33
4.1 Půda a horninové prostředí	33
4.1.1 Zábory ZPF	33
4.1.2 Eroze a stabilita svahů	34
4.1.3 Pozemky určené k plnění funkce lesa	34
4.2 Voda	35
4.2.1 Jakost povrchových a podzemních vod	35
4.2.2 Změny odtokových poměrů	35
4.3 Ovzduší a klima	35
4.4 Příroda a krajina	36

4.4.1	Stávající přírodní a přírodě blízké biotopy	36
4.4.2	Fauna a flóra	36
4.4.3	Zvláště chráněná území	36
4.4.4	Lokality soustavy Natura 2000	36
4.4.5	Významné krajinné prvky (VKP)	37
4.4.6	Krajinný ráz	37
4.4.7	Prostupnost krajiny	37
4.5	Veřejné zdraví obyvatelstva vč. sociálně ekonomických jevů	38
4.5.1	Kvalita ovzduší	38
4.5.2	Hluk a vibrace	38
4.5.3	Sociální a ekonomická situace obyvatelstva	38
4.6	Hmotný majetek a kulturní památky	38
5	Současné problémy a jevy životního prostředí, které by mohly být uplatněním politiky územního rozvoje nebo územně plánovací dokumentace významně ovlivněny, zejména s ohledem na zvláště chráněná území a lokality Natura 2000	39
6	Zhodnocení stávajících a předpokládaných vlivů navrhovaných variant územního plánu na životní prostředí	40
6.1	Souhrnné zhodnocení vlivu územního plánu na životní prostředí z hlediska kumulativních a synergických vlivů, včetně zhodnocení dlouhodobých, střednědobých, krátkodobých, trvalých, přechodných, kladných a záporných, včetně vztahů mezi uvedenými oblastmi hodnocení	40
6.1.1	Vlivy na půdu	40
6.1.2	Dopravní zátěž území, hluková a imisní zátěž, veřejné zdraví	41
6.1.3	Zvýšení produkce odpadů a odpadních vod, zvýšení rizika havárií	41
6.1.4	Změny odtokových poměrů	42
6.1.5	Vlivy na čerpání vod	42
6.1.6	Vlivy na hmotné statky, kulturní dědictví včetně dědictví architektonického a archeologického	42
6.1.7	Vlivy na ovzduší	43
6.1.8	Vliv na krajinný ráz, na biologickou rozmanitost, faunu, flóru, zvláště chráněná území, lokality soustavy Natura 2000, VKP, ÚSES a ekosystémy	43
6.1.9	Závěr	44
6.2	Detailní zhodnocení vlivu územního plánu na životní prostředí	44
7	Porovnání zjištěných nebo předpokládaných kladných a záporných vlivů podle jednotlivých variant řešení a jejich zhodnocení. Srozumitelný popis použitých metod vyhodnocení včetně jejich omezení	56
8	Popis navrhovaných opatření pro předcházení, snížení nebo kompenzaci všech zjištěných nebo předpokládaných závažných záporných vlivů na životní prostředí	58
9	Zhodnocení způsobu zapracování cílů ochrany životního prostředí přijatých na mezinárodní nebo komunitární úrovni do politiky územního rozvoje a jejich zohlednění při výběru řešení. Zhodnocení způsobu zapracování vnitrostátních cílů ochrany životního prostředí do územně plánovací dokumentace a jejich zohlednění při výběru variant řešení ..	59
10	Návrh ukazatelů pro sledování vlivu politiky územního rozvoje a územně plánovací dokumentace na životní prostředí	60
11	Návrh požadavků na rozhodování ve vymezených plochách a koridorech z hlediska minimalizace negativních vlivů na životní prostředí	61
12	Netechnické shrnutí výše uvedených údajů	63
	Doporučení stanoviska ke koncepci	64
	Seznam použitých podkladů	65
	Přílohy	66

Seznam obrázků:

Obr. 1: Situační mapa polohy zájmového území města Zlaté Hory (podkladová data: mapy.cz).	16
Obr. 2: Situační znázornění náchylností svahů v zájmovém území k sesuvům (zdroj: Mapový portál ČGS).	17
Obr. 3: Mapa radonového indexu + legenda (zdroj: Mapový portál ČGS).	19
Obr. 4: Poloha řešeného správního území města Zlaté Hory ve vztahu k zonaci CHKO Jeseníky (zdroj: Mapový portál AOPK ČR).	21
Obr. 5: Poloha řešeného správního území města Zlaté Hory ve vztahu k MZCHÚ (podkladová data: ČÚZK, AOPK ČR).	23
Obr. 6: Zobrazení správního území města Zlaté Hory vůči lokalitám soustavy Natura 2000 (podkladová data: ČÚZK, AOPK ČR).	24
Obr. 7: Zobrazení biotopu zvláště chráněných druhů velkých savců v zájmovém území (podkladová data: AOPK ČR 2021, ČÚZK).	29
Obr. 8: Plocha R-Z2/1 na hlavním výkresu územního plánu a leteckém snímku (zdroj: Urbanistické středisko Ostrava, s.r.o. 2023, ČÚZK).	48
Obr. 9: Aktuálně zjištěný výskyt vemeníku dvoulistého v rámci návrhové plochy Z-Z2/1 na podkladu leteckého snímku (zdroj: Urbanistické středisko Ostrava, s.r.o. 2023, ČÚZK).	49
Obr. 10: Plocha Z-Z2/1 na hlavním výkresu územního plánu a leteckém snímku (zdroj: Urbanistické středisko Ostrava, s.r.o. 2023, ČÚZK).	54

Seznam tabulek:

Tab. 1: Charakteristiky životního prostředí potenciálně ovlivnitelné realizací Změny č. 2 územního plánu Zlaté Hory.	33
Tab. 2: Skladba pozemků v řešeném území.	34
Tab. 3: Stupnice hodnocení předpokládaných vlivů na životní prostředí.	45
Tab. 4: Hodnocení významnosti vlivu realizace ploch návrhu změny č. 2 územního plánu Zlaté Hory na složky životního prostředí.	46
Tab. 5: Popis opatření pro předcházení snížení nebo kompenzaci zjištěných negativních vlivů pro jednotlivé rozvojové plochy.	61

Seznam použitých zkratk

AOPK ČR	– Agentura ochrany přírody a krajiny České republiky
ČGS	– Česká geologická služba
ČOV	– čistírna odpadních vod
ČSÚ	– Český statistický úřad
DMK	– dálkový migrační koridor
EVL	– evropsky významná lokalita
CHKO	– chráněná krajinná oblast
CHOPAV	– chráněná oblast přirozené akumulace vod
KÚ	– krajský úřad
k. ú.	– katastrální území
LBC	– lokální biocentrum
LBK	– lokální biokoridor
MZCHÚ	– maloplošné zvláště chráněné území
MŽP ČR	– Ministerstvo životního prostředí České republiky
NDOP	– nálezořá databáze ochrany přírody
NPR	– národní přírodní rezervace
OK	– Olomoucký kraj
ORP	– obec s rozšířenou působností
PO	– ptačí oblast
PP	– přírodní památka
PUPFL	– pozemek určený pro plnění funkce lesa
PÚR ČR	– Politika územního rozvoje České republiky
SO	– správní oblast
TTP	– trvalé travní porosty
ÚAP	– územní analytické podklady
ÚP	– územní plán
ÚPD	– územně plánovací dokumentace
ÚSES	– územní systém ekologické stability
VKP	– významný krajinný prvek
VN	– vysoké napětí
VVN	– velmi vysoké napětí
ZCHÚ	– zvláště chráněné území
ZOPK	– Zákon č. 114/1992 Sb. o ochraně přírody a krajiny, v platném znění
ZPF	– zemědělský půdní fond
ZPV	– Zákon č. 100/2001 Sb. o posuzování vlivů na životní prostředí, v platném znění
ZÚR	– zásady územního rozvoje

Úvod

Posuzovaná územně plánovací dokumentace - „Změna č. 2 územního plánu Zlaté Hory“ (textová + grafická část) byla zpracována společností Urbanistické středisko Ostrava, s.r.o. v dubnu 2023. Pořizovatelem Změny č. 2 územního plánu Zlaté Hory je Městský úřad Zlaté Hory, nám. Svobody 80, 793 76 Zlaté Hory v Jeseníkách.

Předkládané Vyhodnocení vlivů územně plánovací dokumentace na životní prostředí je zpracováno na základě § 10i zákona č. 100/2001 Sb., o posuzování vlivů na životní prostředí, ve znění pozdějších předpisů. Rámcový obsah Vyhodnocení vlivů územního plánu na udržitelný rozvoj území stanoví příloha zákona č. 183/2006 Sb. o územním plánování a stavebním řádu. Posouzení vlivů územního plánu na životní prostředí, zpracované osobou oprávněnou podle § 19 zákona č. 100/2001 Sb., je nedílnou součástí Změny č. 2 územního plánu Zlaté Hory.

Nutnost posouzení ve smyslu výše citovaného zákona a jeho rozsah vychází ze stanoviska KÚ Olomouckého kraje č.j. KUOK 121585/2022 ze dne 29. 11. 2022. Při zpracování posouzení byla respektována také stanoviska dalších dotčených orgánů veřejné správy a dalších subjektů ke zveřejněnému „Návrhu Zprávy o uplatňování Územního plánu Zlaté Hory v uplynulém období 2014 – 2022“.

Základními materiály pro zpracování Vyhodnocení jsou textová a grafická část dokumentu „Změna č. 2 územního plánu Zlaté Hory“. Využity byly také další koncepční podklady a informace, poskytnuté zpracovateli Vyhodnocení předkladatelem koncepce, dále konzultace s orgány veřejné správy a literární a mapové podklady. Nezbytným podkladem pro zpracování Vyhodnocení byl také aktuální terénní průzkum návrhových ploch a jejich okolí v průběhu června 2023 a výsledky průzkumů řešitelského týmu v prostoru Zlatých Hor v předchozích letech. Veškeré použité materiály jsou uvedeny v závěru Vyhodnocení v kapitole „Seznam použitých podkladů“.

1 Stručné shrnutí obsahu a hlavních cílů územně plánovací dokumentace, vztah k jiným koncepcím

1.1 Stručné shrnutí obsahu a hlavních cílů územně plánovací dokumentace

Návrh Změny č. 2 územního plánu Zlaté Hory je zpracován dle stavebního zákona (zákon č. 183/2006 Sb., o územním plánování a stavebním řádu, ve znění pozdějších předpisů) a v souladu s požadavky vyhlášky č. 500/2006 Sb., o územně analytických podkladech, územně plánovací dokumentaci a způsobu evidence územně plánovací činnosti, ve znění vyhlášky č. 458/2012 Sb. a vyhlášky č. 501/2006 Sb., o obecných požadavcích na využívání území, ve znění pozdějších předpisů.

Pro správní území města Zlaté Hory a jejích místních částí je v současnosti platnou územně plánovací dokumentací Územní plán Zlaté Hory (Urbanistické středisko Ostrava, s.r.o., leden 2013), vydaný Zastupitelstvem města Zlaté Hory Opatřením obecné povahy č. 1/2013 č.j. MZH/00754/ 2013 dne 18. 2. 2013, s nabytím účinnosti dne 13. 3. 2013, ve znění Změny č. 1, vydané Zastupitelstvem města Zlaté Hory formou opatření obecné povahy č.j. MZH/05376/2016 dne 5. 9. 2016, s nabytím účinnosti dne 27. 9. 2016.

Požadavek na zpracování Změny č. 2 vyplynul ze Zprávy o uplatňování Územního plánu Zlaté Hory v uplynulém období 2014 – 2022, schválené Zastupitelstvem města Zlaté Hory dne 12. 12. 2022. Důvodem pro pořízení Změny č. 2 Územního plánu Zlaté Hory jsou požadavky na vymezení zastavitelných ploch pro realizaci záměrů, které nejsou v souladu s platným územním plánem – pro výstavbu parkoviště na Rejvízu a pro výstavbu sběrného dvora ve Zlatých Horách, na ulici Plynárenské. Zároveň je nutno uvést územní plán do souladu se stavebním zákonem v platném znění (zákon č. 183/2006 Sb., o územním plánování a stavebním řádu, ve znění pozdějších předpisů) a s vyhláškou č. 500/2006 Sb., o územně analytických podkladech, územně plánovací dokumentaci a způsobu evidence územně plánovací činnosti, ve znění pozdějších předpisů a do souladu se Zásadami územního rozvoje Olomouckého kraje v platném znění, aktualizovat vymezení zastavěného území a limity využití území, vyplývající z aktuálních územně analytických podkladů.

Změna č. 2 územního plánu Zlaté Hory byla zpracována zodpovědným projektantem - Ing. arch. Helenou Salvetovou – autorizovaným architektem ČKA 864, tj. osobou oprávněnou k vybrané činnosti ve výstavbě v souladu s ustanovením § 158 odst. 1 a § 159 stavebního zákona.

Předmětem koncepce je vymezení celkově 2 nových návrhových zastavitelných ploch.

Konkrétně jsou v prostoru města Zlaté Hory v předložené změně územního plánu (Urbanistické středisko Ostrava s.r.o., 2023) nově vymezeny následující plochy a koridory s rozdílným způsobem využití:

a) zastavitelné plochy

Označení plochy	Funkční využití plochy	Výměra (ha)	Název
R-Z2/1	DP – plochy parkovací a odstavné	0,65	Parkoviště
Z-Z2/1	TO – plochy pro nakládání s odpady	0,99	Sběrný dvůr

Předmětem změny územního plánu je dále aktualizace vymezení zastavěného území města Zlaté Hory ke dni 1. 3. 2024 v souladu s § 58 zákona č. 183/2006 Sb., o územním plánování a stavebním řádu, ve znění pozdějších předpisů. Dále jsou koncepcí vymezeny dílčí administrativní změny, které vycházejí z aktuální legislativy či aktualizují stávající platný

územní plán, a které nemají potenciál jakýmkoliv způsobem ovlivnit složky životního prostředí a veřejného zdraví (změny označení ploch, úprava a doplnění kategorií funkčního využití území, aj.).

Změnou č. 2 územního plánu nejsou vymezeny žádné nové územní rezervy.

1.2 Vztah územního plánu k jiným koncepcím

1.2.1 Soulad s Politikou územního rozvoje ČR

Návrh Změny č. 2 ÚP Zlaté Hory je v souladu se strategií a základními podmínkami pro naplňování úkolů územního plánování i s republikovými prioritami územního plánování pro zajištění udržitelného rozvoje území, stanovenými Politikou územního rozvoje České republiky, ve znění Aktualizace č. 1, schválené usnesením Vlády ČR č. 276 ze dne 15. 4. 2015, Aktualizace č. 2, schválené usnesením Vlády ČR č. 629 ze dne 2. 9. 2019, Aktualizace č. 3, schválené usnesením Vlády ČR č. 630 ze dne 2. 9. 2019, Aktualizace č. 5, schválené usnesením Vlády ČR č. 833 ze dne 17. 8. 2020 a Aktualizace č. 4, schválena usnesením Vlády ČR č. 618 ze dne 12. 7. 2021, Aktualizace č. 6, schválené usnesením vlády ČR č. 542 ze dne 19. 7. 2023 a Aktualizace č. 7, schválena usnesením vlády č. 89/2024 ze dne 7. února 2024.

Území města Zlaté Hory není součástí žádné rozvojové oblasti ani rozvojové osy republikového významu. Řešené území města Zlaté Hory je dle platné PÚR součástí specifické oblasti **SOB3 Specifická oblast Jeseníky – Králický Sněžník**. Tato specifická oblast je vymezena z důvodu potřeby posílení zaostávajícího sociálního a ekonomického rozvoje. V území této specifické oblasti je zapotřebí napravit strukturální postižení ekonomiky s mnohými stagnujícími odvětvími hospodářství. Dále je v rámci specifické oblasti potřeba rozvíjet a využívat ohledem na udržitelný rozvoj území vysoký potenciál přírodně cenné a společensky atraktivní oblasti Jeseníků, které jsou chráněnou krajinnou oblastí, pro rekreaci a lázeňství a potřeba zlepšit nevyhovující dopravní dostupnost většiny území. PÚR ČR pro tuto specifickou oblast stanovuje kritéria a podmínky pro rozhodování o změnách v území a úkoly pro územní plánování. Návrh Změny č. 2 územního plánu respektuje všechny stanovené úkoly pro územní plánování uvedené pro specifickou oblast SOB3. Podrobné zhodnocení souladu návrhu Změny č. 2 ÚP Zlaté Hory s úkoly v rámci specifické oblasti SOB3 je součástí odůvodnění návrhu Změny č. 2 územního plánu Zlaté Hory.

Řešené území neleží v trase koridorů elektroenergetiky, dopravních koridorů, koridorů VVTL, koridorů pro dálkovody.

Podrobné zhodnocení souladu návrhu Změny č. 2 ÚP s PÚR ČR v aktuálním znění je uvedeno v odůvodnění Změny č. 2 územního plánu.

Návrh Změny č. 2 ÚP Zlaté Hory je v souladu s Politikou územního rozvoje v platném znění.

1.2.2 Soulad s územně plánovací dokumentací vydanou Olomouckým krajem

Zásady územního rozvoje Olomouckého kraje

V současné době jsou platné Zásady územního rozvoje Olomouckého kraje vydané Zastupitelstvem Olomouckého kraje dne 22. 2. 2008 usnesením č. UZ/21/32/2008 formou opatření obecné povahy pod č.j. KÚOK/8832/2008/OSR-1-1/274, které nabylo účinnosti dne 28. 3. 2008, ve znění Aktualizace č. 1, vydané Zastupitelstvem Olomouckého kraje usnesením

č. UZ/19/44/2011 ze dne 22. 4. 2011 formou opatření obecné povahy pod č.j. KUOK 28400/2011, které nabylo účinnosti dne 14. 7. 2011, Aktualizace č. 2b, vydané Zastupitelstvem Olomouckého kraje usnesením č. UZ/4/41/2017 ze dne 24. 4. 2017 opatřením obecné povahy pod č.j. KUOK 41993/2017, které nabylo účinnosti dne 19. 5. 2017, Aktualizace č. 3, vydané Zastupitelstvem Olomouckého kraje usnesením č. UZ/14/43/2019 ze dne 25. 2. 2019 formou opatření obecné povahy pod č.j. KUOK 24792/2019, které nabylo účinnosti dne 19. 3. 2019, Aktualizace č. 2a, vydané Zastupitelstvem Olomouckého kraje usnesením č. UZ/17/60/2019 ze dne 23. 9. 2019 formou opatření obecné povahy pod č.j. KUOK 104377/2019, které nabylo účinnosti dne 15. 11. 2019 a Aktualizace č. 4, vydané Zastupitelstvem Olomouckého kraje usnesením č. UZ/7/81/2021 ze dne 13. 12. 2021 formou opatření obecné povahy pod č.j. KUOK 123647/2021, které nabylo účinnosti dne 27. 1. 2022 (dále jen ZÚR OK) a Aktualizace č. 5 ZÚR OK usnesením č. UZ/11/92/2022 ze dne 26. 9. 2022 OOP pod č. j. KUOK 103281/2022 (účinnost 22. 10. 2022).

ZÚR OK konkretizují republikové priority územního plánování na podmínky kraje, zpřesňují rozvojové oblasti a osy vymezené v PÚR, národní koridory dopravní a technické infrastruktury a jejich průchod územím. ZÚR rovněž vymezují další plochy a koridory nadmístního významu a plochy a koridory územního systému ekologické stability.

V Zásadách územního rozvoje Olomouckého kraje v platném znění je dále potvrzeno zařazení města Zlaté Hory do specifické oblasti **SOB 3 Jeseníky – Králický Sněžník**. Pro vymezenou specifickou oblast SOB3 ZÚR OK stanoví požadavky pro rozvoj infrastruktury, rozvoj hospodářského a sociálního pilíře v oblasti aj. Předkládaná koncepce respektuje zařazení území do specifické oblasti SOB3 a zohledňuje všechny relevantní stanovené požadavky, které jsou pro tuto specifickou oblast stanoveny v ZÚR OK v aktuálním znění.

Dle ZÚR OK v aktuálním znění je město Zlaté Hory součástí **rekreačního krajinného celku (RKC) Zlaté Hory**. Pro řešení problémů ve vymezených RKC, vyplývajících z nekoordinovaného nárůstu nejrůznějších rekreačních aktivit, stanovuje ZÚR OK zásady, které jsou Změnou č. 2 akceptovány a reflektovány. Pro zlepšení podmínek pro rekreační návštěvníky Rejvízu je navržena výstavba kapacitního parkoviště.

Dle ZÚR OK v aktuálním znění jsou na území města Zlaté Hory vymezena **území s předpokládanými vlivy těžby nerostných surovin**. Na území města Zlaté Hory jsou vymezeny čtyři lokality, tři z nich jsou charakterizovány jako objekt, který nelze využít komplexně, jedna jako objekt, který lze využít v plném rozsahu – jde o dobývací prostor Ondřejovice. Změnou č. 2 se do žádné z těchto lokalit nezasahuje.

Dle ZÚR OK v aktuálním znění spadá území města Zlaté Hory do dvou **krajinných celků**. Severní část území města je součástí krajinného celku **H. Javornické úpatí – Níské Slezsko**. Jižní část území města je součástí krajinného celku **M. Skupina Jesenického masivu**, která je tvořena masivy Hrubého Jeseníku, Rychlebských hor a Králického Sněžníku. Koncepce rozvoje města, stanovená v platném územním plánu, vychází z uvedených zásad, zachovává přírodní charakter převážné části řešeného území, respektuje zachovanou sídelní strukturu a ekologické, lesnické, vodohospodářské a zemědělské funkce krajiny. Změnou č. 2 se stanovená koncepce rozvoje města nemění.

V Zásadách územního rozvoje Olomouckého kraje v platném znění jsou na území města Zlaté Hory vymezeny následující **plochy a koridory nadmístního významu**:

- *přeložka silnice II/457 Mikulovice – Zlaté Hory – státní hranice (veřejně prospěšná stavba D011 – Zlaté Hory – přeložka)*
- *přeložka silnice II/445 – územní rezerva RD8*
- *vymezení nadregionálního biocentra č. 2010 Rejvíz*
- *vymezení nadregionálního biokoridoru K 86*

- vymezení regionálních biocenter OK 12 Pod Bleskovcem, OK 45 Ovčácký vrch, 1640 Dolní Údolí, 1641 Zámecký vrch a 422 Biskupská kupa
- vymezení regionálních biokoridorů OK 56, OK 57, OK 58, RK 911, RK 912 a RK 913.

Všechny uvedené plochy a koridory jsou v platném územním plánu vymezeny a Změnou č. 2 se do nich nezasahuje, s výjimkou územní rezervy ÚR1, vymezené pro přeložku silnice II/445, která je Změnou č. 2 upravena. Tato úprava vyplývá ze Zásad územního rozvoje Olomouckého kraje v platném znění, ve kterých je pro přeložku silnice II/445 vymezena územní rezerva RD8. V době zpracování Územního plánu Zlaté Hory (v r. 2013) byl návrh přeložky v Zásadách územního rozvoje Olomouckého kraje vymezen pouze liniově a v souladu s tím byla v územním plánu vyznačena linie budoucí trasy a plošná územní rezerva v minimálním rozsahu. Aktualizací č. 2a ZÚR OK byl pro stavbu přeložky vymezen koridor v šířce cca 400 m, který bylo nutno do územního plánu zapracovat, kvůli zajištění souladu územního plánu s nadřazenou územně plánovací dokumentací.

V platném územním plánu byl obsažen také návrh přeložky silnice II/457 Ondřejovice – Zlaté Hory (východní úsek), s označením D13. Tento návrh byl Aktualizací č. 2a ze ZÚR OK vypuštěn a Změnou č. 2 je vypuštěn také z Územního plánu Zlaté Hory.

Podrobné zhodnocení souladu návrhu Změny č. 2 územního plánu Zlaté Hory se ZÚR OK v aktuálním znění je uvedeno v odůvodnění návrhu Změny č. 2 územního plánu Zlaté Hory.

Návrh Změny č. 2 územního plánu Zlaté Hory je v souladu s prioritami územního plánování kraje pro zajištění udržitelného rozvoje území i s ostatními podmínkami a ustanoveními Zásad územního rozvoje Olomouckého kraje, v aktuálním platném znění.

1.2.3 Soulad s dalšími koncepčními rozvojovými materiály

Program rozvoje územního obvodu Olomouckého kraje, ve znění pozdějších aktualizací vymezuje následující požadavky, se kterými není návrh změny ÚP v rozporu:

- Podporovat a realizovat krajinotvorná opatření podporující žádoucí environmentální i estetické funkce krajiny a ekosystémů; důraz klást na posilování retenční schopnosti krajiny.
- Při řešení změn využití území, při upřesňování tras liniových staveb v rámci vymezených koridorů vždy hledat řešení, která vyloučí, popř. budou minimalizovat vlivy na vyhlášená velkoplošná a maloplošná chráněná území, evropsky významné lokality a ptačí oblasti soustavy Natura 2000, přírodní parky, registrované významné krajinné prvky a přechodně chráněné plochy. Optimální řešení ověřovat v rámci zpracování podrobné dokumentace. Stavby budou v souladu s platnými právními předpisy posuzovány z hlediska vlivů na životní prostředí (EIA).
- Při využití území respektovat návrh nadregionálních a regionálních prvků územního systému ekologické stability krajiny. Respektovat zásady ochrany jednotlivých prvků ÚSES.
- Zajistit ochranu a zachování kulturního dědictví, krajinného rázu a přírodních hodnot, respektovat vymezená cenná území jako oblasti s přírodně krajinářskými úpravami, s vysokým krajinným, památkovým a přírodním potenciálem (kulturní krajinné oblasti).
- Nepřipustit návrh nových ploch pro výstavbu zařízení pro odstraňování odpadů.

Plán odpadového hospodářství Olomouckého kraje, ve znění pozdějších aktualizací

Plán odpadového hospodářství OK je nástroj pro řízení odpadového hospodářství na území kraje a pro realizaci dlouhodobé strategie odpadového hospodářství. Konkrétní strategie je

stanovena na základě charakteristiky kraje, demografického vývoje, údajích o životním prostředí a hospodářství kraje.

Návrh Změny č. 2 územního plánu Zlaté Hory není v rozporu se závěry této koncepce.

Integrovaný program snižování emisí Olomouckého kraj a Aktualizace programu ke zlepšení kvality ovzduší na úrovni zóny Olomouckého kraje; ve znění pozdějších změn, obsahuje např. požadavky:

- Vyvedení dopravy z hustě osídlených oblastí.
- Využití ploch v územně plánovacích dokumentacích (ÚPD) musí respektovat kvalitu ovzduší v lokalitě a vzdálenost případného zdroje emisí znečišťujících nebo pachových látek od obytné zástavby. V případě ploch, u kterých jejich využití nevyvoloují umístování zdrojů emisí znečišťujících nebo pachových látek, pořizovatel ÚPD stanoví podmínky z hlediska ochrany ovzduší pro využití těchto ploch, zejména vhodně volit přípustný druh činností (podnikatelských aktivit, výroby), rozsah a kapacitu nových zdrojů, umísťovat pouze stacionární zdroje znečišťování ovzduší vybavené technologiemi zajišťujícími minimalizaci emisí.
- Neomezovat stávající zeleň. Uplatňovat kompenzační opatření (minimálně v rozsahu původní výsadby), pokud není možné zachovat stávající výsadbu.
- Výsadba rostlinných druhů s vysokou schopností zachycovat na svém povrchu prachové částice a následná péče o zeleň.
- Úprava stávajících prашných ploch (zpevňováním povrchů, zatravněním, výsadbou ochranné zeleně). Budování zástěn a pásů izolační zeleně.

Návrh Změny č. 2 územního plánu Zlaté Hory respektuje požadavky stanovené koncepcí.

Koncepce strategie ochrany přírody a krajiny pro území Olomouckého kraje (Ecological Consulting, spol. s r.o., Olomouc, duben 2004, ve znění pozdější aktualizace);

- V zemědělských oblastech ve spolupráci se správci povodí podporovat vytvoření ochranných travnatých či dřevinných pásů podél vodních toků.
- V lesních oblastech zvýšit rozmanitost a zlepšit stabilitu, podporovat aktivní přístup k zalesňování nelesních půd.
- U vodních ekosystémů ve spolupráci se správci povodí a vodoprávními úřady zjistit hlavní zdroje znečištění u toků spadajících do IV. a V. třídy jakosti, posoudit možnost a popř. iniciovat zvýšení plochy záplavových území Olomouckého kraje, u komunálních znečišťovatelů vodních toků ověřit možnosti zlepšení kvality vypouštěných odpadních vod, zvýšit podíl toků s přírodními koryty podporou revitalizací, nepovolovat nevhodné úpravy koryt vodních toků, které odporují revitalizačním principům, v rámci svých rozhodnutí a stanovisek podporovat výstavbu čistíren odpadních vod, ve spolupráci s orgánem státní správy na úseku ochrany zemědělského půdního fondu, vlastníky a nájemci pozemků realizovat protierozní opatření v povodí nádrží, ve spolupráci se správci toků podporovat zvýšení zásob mělké podzemní vody v krajině pomocí revitalizačních opatření.
- Z hlediska ÚSES podporovat ochranu stávajících funkčních prvků ÚSES a zakládání nových, při realizaci skladebných prvků ÚSES tyto přednostně umísťovat do ekologicky nejméně stabilních oblastí (např. území souvislých agroceóz, zakládání břehových porostů podél vodních toků v agrární krajině apod.), bránit tvorbě možných ekologických bariér

Relevantní požadavky krajské koncepce jsou v návrhu Změny č. 2 ÚP Zlaté Hory splněny.

Územní energetická koncepce Olomouckého kraje: schválená Zastupitelstvem Olomouckého kraje dne 17. 3. 2004, ve znění pozdější aktualizace

Územní energetická koncepce stanovuje přednostní způsob zásobování a zdroje energie v jednotlivých částech Olomouckého kraje a vymezuje hlavní nástroje realizace cílů koncepce.

Návrhem Změny č. 2 územního plánu Zlaté Hory významně nedochází ke změnám energetické koncepce obce. Návrh Změny č. 2 ÚP Zlaté Hory je v souladu s daným koncepčním materiálem.

2 Zhodnocení vztahu územně plánovací dokumentace k cílům ochrany životního prostředí přijatým na vnitrostátní úrovni

Hlavní cíle ochrany životního prostředí přijaté na vnitrostátní úrovni jsou obsaženy ve Státní politice životního prostředí České republiky 2030 s výhledem do 2050 (SPŽP 2030). Lze konstatovat, že návrh Změny č. 2 ÚP Zlaté Hory není s těmito cíli v rozporu.

Ekologická problematika legislativy České republiky a Evropské unie se v relevantních požadavcích dále promítá do platných obecně závazných předpisů a krajských dokumentů a odráží se v cílech, které jsou v těchto dokumentech uvedeny.

Je třeba vzít v úvahu, že územní plán je nástrojem pro vymezení ploch a linií daného zaměření, nikoliv nástrojem pro aplikaci opatření organizačního charakteru. Z tohoto pohledu jsou také vnímány možné aplikace dále uváděných dokumentů.

Vztah návrhu Změny č. 2 územního plánu Zlaté Hory k jednotlivým cílům uvedeným ve strategických dokumentech je vyjádřen pomocí symboliky A/N*, která v tomto případě vyjadřuje, zda návrh Změny č. 2 územního plánu Zlaté Hory přispívá k jejich dosažení.

*A Realizací změny ÚP je možné ovlivnit dosažení cíle (cíl je z hlediska návrhu Změny č. 2 územního plánu Zlaté Hory relevantní)

*N Realizace změny ÚP nemá na dosažení cíle žádný vliv (cíl není z hlediska návrhu Změny č. 2 územního plánu Zlaté Hory relevantní)

Koncepce/Cíl	Vztah návrhu Změny č. 2 ÚP Zlaté Hory k danému cíli
Státní politika životního prostředí ČR pro období 2012/2020	
Životní prostředí a zdraví Dostupnost vody je zajištěna a její jakost se zlepšuje; Kvalita ovzduší se zlepšuje; Expozice obyvatel a životního prostředí nebezpečným chemickým látkám se snižuje; Hluková zátěž a světelné znečištění se snižují; Připravenost a resilience společnosti vůči mimořádným událostem a krizovým situacím se zvyšuje; Adaptovaná sídla umožňují kvalitní a bezpečný život obyvatel	N
Přechod ke klimatické neutralitě a oběhovému hospodářství Emise skleníkových plynů jsou snižovány; Oběhové hospodářství zaručuje hospodárné nakládání se surovinami, výrobky a odpady v ČR	N
Příroda a krajina Ekologická stabilita krajiny je obnovena, hospodaření v krajině je dlouhodobě udržitelné a reaguje na změnu klimatu; Biologická rozmanitost je zachovávána v mezích tlaku změny klimatu	N
Strategický rámec udržitelného rozvoje ČR 2030	
Lidé a společnost Zlepšování podmínek pro zdravý život Zlepšování životního stylu a zdravotního stavu populace	A
Odolné ekosystémy	N

Koncepce/Cíl	Vztah návrhu Změny č. 2 ÚP Zlaté Hory k danému cíli
Ochrana krajiny jako předpoklad pro ochranu druhové diverzity Odpovědné hospodaření v zemědělství a lesnictví Adaptace na změny klimatu	
Strategie regionálního rozvoje ČR 2021+	
Vytvořit podmínky pro dostupné bydlení a zkvalitnit sídlištní celky	N
Odstraňování starých ekologických zátěží, revitalizace brownfields a území po bývalé těžbě nerostných surovin	N
Zlepšit mikroklimatické podmínky v metropolitních územích	N
Podpořit udržitelný prostorový rozvoj aglomerací	N
Posílit koordinační roli obce při usměrňování rozvoje krajin	N
Zlepšit ovzduší ve venkovském zázemí regionálních center	N
Využít moderních systémů hospodaření v krajině a snížit negativní dopady intenzivního způsobu hospodaření v území	N
Rozvíjet nové zdroje energie získávající energii z obnovitelných zdrojů a úložišť energie	N
Upravit přenosovou a distribuční soustavu s cílem umožnit připojení nových zdrojů obnovitelné energie	N
Plán hlavních povodí České republiky	
Ochrana vod jako složky životního prostředí - chránit povrchové a podzemní vody, umožnit udržitelné a vyvážené užívání vodních zdrojů, udržení a systematické zvyšování biologické rozmanitosti původních druhů	N
Ochrana před povodněmi a dalšími škodlivými účinky vod.	N
Státní program ochrany přírody a krajiny ČR	
udržet a zvyšovat ekologickou stabilitu krajiny s mozaikou vzájemně propojených biologicky funkčních prvků a částí, schopných odolávat vnějším negativním vlivům; udržet a zvyšovat přírodní a estetické hodnoty krajiny; zajistit udržitelné využívání krajiny jako celku především omezením zástavby krajiny, zachováním její prostupnosti a omezením další fragmentace s přednostním využitím ploch v sídelních útvech, případně ve vazbě na ně; zajistit odpovídající péči o optimalizovanou soustavu ZCHÚ a vymezený ÚSES	N
obnovit přirozené hydroekologické funkce krajiny a posílit schopnosti krajiny odolávat a přizpůsobovat se očekávaným klimatickým změnám, zajistit udržitelné využívání vodního bohatství jako celku, zachovávat a zvýšit biologickou rozmanitost vodních a mokřadních ekosystémů obnovením volné prostupnosti vodního prostředí a omezit jeho další fragmentaci;	N
zabezpečit ochranu půdy jako nezastupitelného a neobnovitelného přírodního zdroje.	N
Střednědobá strategie (do roku 2020) zlepšení kvality ovzduší v ČR	

Koncepce/Cíl	Vztah návrhu Změny č. 2 ÚP Zlaté Hory k danému cíli
Dosažení imisních limitů na celém území ČR do roku 2020 a současně udržování a zlepšování kvality ovzduší tam, kde jsou současně koncentrace znečišťujících látek pod hodnotami imisních limitů.	N
Dodržení k roku 2020 národních emisních stropů stanovených scénářem NPSEWaM.	N
Postupné vytváření podmínek pro splnění národních závazků snížení emisí k roku 2025 a 2030.	N
Dobudování kapacit systému posuzování kvality ovzduší (technická a znalostní základna, lidské zdroje).	N
Strategie ochrany před povodněmi pro území ČR	
Pro efektivní ochranu před povodněmi vycházet z kombinace opatření v krajině, která zvyšují přirozenou akumulaci a retardaci vody v území a technických opatření k ovlivnění povodňových průtoků	N
Národní strategie ochrany biologické rozmanitosti	
Podpora obnovy a vytváření ekologicky významných krajinných segmentů (meze, remízky, liniová i mimolesní zeleň, travní porosty zvláště pak nivní louky atd.).	N
Zachování nebo zvýšení současné výměry lesů jako minimálního základu pro uplatňování potřeb ochrany lesní biodiverzity při zachování všech ostatních funkcí lesa.	A
Národní strategie ochrany biologické rozmanitosti	
Zlepšení retenční funkce krajiny diverzifikací využívání krajiny a krajinných prvků a odstraněním melioračních úprav v zemědělsky neperspektivních částech krajiny.	N
Prosazování účinných protipovodňových opatření s využitím přirozených hydroekologických funkcí.	N
Podpora významu zvláště chráněných území a ÚSES zajištění prostupnosti krajiny	N
Dokončení systému účinného čištění odpadních vod na území České republiky.	N
Snížit rizika znečištění podzemních a povrchových vod ze starých ekologických zátěží a ekologických havárií.	N
Zachování pestrých hydromorfologické útvarů, umožnit jejich vznik, existenci a ošetřit jejich ochranu	N
Posílení nástroje podporujícího opětovné využití starých průmyslových zón (brownfields).	N
Realizace chybějících skladebných částí ÚSES.	N
Omezování fragmentace krajiny způsobené migračními bariérami.	N

3 Údaje o současném stavu životního prostředí v řešeném území a jeho předpokládaném vývoji, pokud by nebyla územně plánovací dokumentace uplatněna

3.1 Základní charakteristika zájmového území

3.1.1 Základní charakteristika řešeného území

Město Zlaté Hory sousedí s bývalým okresním městem Jeseník v Olomouckém kraji. Správní území města tvoří pět katastrálních území, a to k. ú. Zlaté Hory v Jeseníkách, k. ú. Dolní Údolí, k. ú. Horní Údolí, k. ú. Ondřejovice v Jeseníkách a k. ú. Rejvíz. Město Zlaté Hory sousedí na severovýchodě s Polskem (gmina Głucholazy), na východě s obcí Petrovice, na jihu s obcí Heřmanovice, ze západu sousedí se zmíněným městem Jeseník a ze severu s obcí Mikulovice. Řešené území (celé správní území města Zlaté Hory) má rozlohu 85,92 km². K 1. 1. 2023 mělo město 3 668 stálých obyvatel. Nejvýše položeným bodem zájmového území je hora Orlík (1204 m n. m.) v k.ú. Horní Údolí v jihozápadním okraji katastru, naopak nejnižší položena je severovýchodní část katastru v místě, kde ho opouští Zlatý potok (cca 380 m n. m.).

Intravilánem města prochází silnice II. třídy č. 445 Šternberk - hraniční přechod Zlaté Hory / Konradów, silnice II. třídy č. 453 Jeseník - Měst Albrechtice a řada silnic III. třídy a místních komunikací.

Obr. 1: Situační mapa polohy zájmového území města Zlaté Hory (podkladová data: mapy.cz).



3.1.2 Geologické a geomorfologické poměry

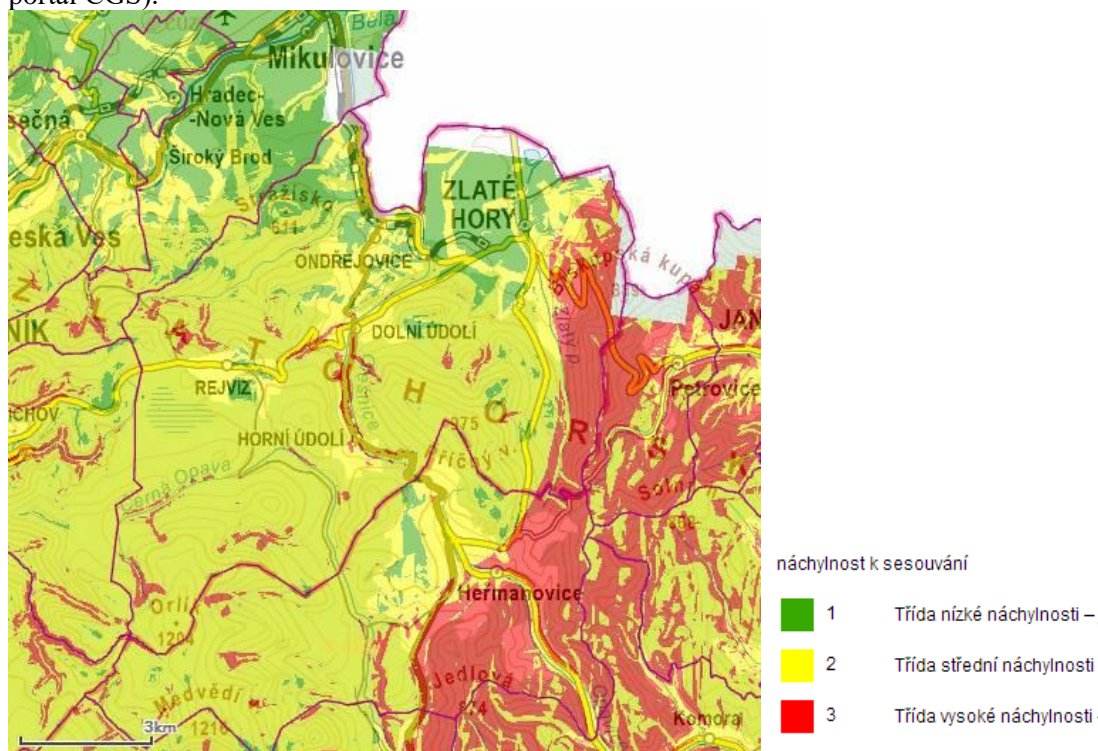
Zájmové území města Zlaté Hory leží v geomorfologické provincii Česká vysočina, subprovincii Krkonoško-jesenická soustava, v podsoustavě Jesenické. Dále se území dělí do dvou celků - Zlatohorská vrchovina (podcelky Rejvízská hornatina, Bělská pahorkatina a Hynčická hornatina) a Hrubý Jeseník (podcelek Medvědská hornatina). Nejvyšším vrcholem v jihozápadní části patřící k Medvědské hornatině je Orlík (1204 m n. m.) na katastru Horního Údolí, dalšími významnými vrcholy jsou např. Biskupská kupa (889 m n. m.) s rozhlednou, Zámecký vrch (702 m n. m.) s hradem Edelštejnem, Příčný vrch (975 m n. m.), Zámecký pahorek (868 m n. m.) a Zámecký vrch (934 m n. m.) s hradem Koberštejnem (geoportal.cenia.cz).

Geologický podklad severní a východní části území tvoří z většiny převážně laminované břidlice, místy se zastoupením mramoru, droby či písků a jílu. Střední, jižní a západní částí území tvoří devonské horniny – fylit, místy s vložkami kvarcitu, metakonglomerátu, mramoru a různých metavulkanitů. Místy prostupují linie amfibolitů, kvarcitů a křemenných metakonglomerátů (Geologická mapa ČR 1 : 500 000).

Dle evidence České geologické služby – Geofondu se v řešeném území nachází tři aktivní sesuvy (jeden aktivní sesuv v údolí pod Příčným Vrchem a dva aktivní sesuvy v Ondřejovicích.

V řešeném území se nachází celkem 17 významných geologických lokalit.

Obr. 2: Situační znázornění náchylností svahů v zájmovém území k sesuvům (zdroj: Mapový portál ČGS).



3.1.3 Eroze

Řešené území není při současném využití území převážně ve formě trvalých travních porostů (TTP) a lesních pozemků (PUPFL) významně ohroženo erozními procesy. Při porušení trvalého travního porostu nebo odlesnění území však hrozí vznik rýhové eroze. Nebezpečné jsou zejména náhlé prudké deště a bouřky.

3.1.4 Klimatické a hydrologické poměry

Zájmové území zasahuje do čtyř klimatických oblastí. Nejvyšší polohy (jihozápadní okraj katastru) leží v klimatických oblastech CH4 a CH6, většina katastru obce leží v klimatické oblasti CH7 a severní část zájmového území zasahuje do klimatické oblasti MT7. Velmi chladná oblast CH4 se vyznačuje průměrnými ročními teplotami v lednu -7 až -8 °C a v červenci 12 až 14 °C. Srážky ve vegetačním období činí 600–700 mm a v zimním období 400–500 mm.

Pro velmi chladnou oblast CH6 je typická průměrná lednová teplota -4 až -5 °C, průměrná teplota v červenci činí 14 až 15 °C. Srážkový úhrn ve vegetačním období činí 600–700 mm, v zimním období pak 400–500 mm.

Chladná oblast CH7 se vyznačuje průměrnými ročními teplotami v lednu -3 až -4 °C a v červenci 15 až 16 °C. Srážky ve vegetačním období činí 500–600 mm a v zimním období 350–400 mm.

Pro mírně teplou oblast MT7 je typická průměrná lednová teplota -2 až -3 °C, průměrná teplota v červenci činí 16 až 17 °C. Srážkový úhrn ve vegetačním období činí 400–450 mm, v zimním období pak 250–300 mm (Quitt 1971).

Z hlediska odtokových poměrů se jedná o poměrně složité území, což odpovídá pestré členitosti reliéfu katastru obce. Správní území města patří do povodí řeky Odry, největším tokem v území je Zlatý potok. Silně pramennou oblastí je okolí místní části Rejvíz, kde je situováno rozsáhlé vrchovištní rašeliniště, které napájí tok Černou Opavu, pramenící pod horou Orlík. Dalšími významnými toky v území jsou potok Javorná, utvářející osu zástavby místní části Javorná, tok Olešnice a Černý potok.

Západní část správního území města leží na území Chráněné oblasti přirozené akumulace vod (CHOPAV) Jeseníky. Část správního území východně od silnice č. II/453 se nachází mimo území CHOPAV.

3.1.5 Pedologické poměry

Podle taxonomického klasifikačního systému půd České republiky (TKSP) se na většině zájmového území nacházejí modální mesobazické kambizemě, které ve vyšších nadmořských polohách přecházejí do dystrických kambizemí a modálních podzolů. Pro údolní nivy vodních toků jsou typické glejové fluvizemě. V prostoru vrchoviště u Rejvízu převládají glejové a fibrické organozemě. V severovýchodní části katastru převažují modální pseudogleje (geoportal.cenia.cz).

3.1.6 Biogeografické poměry

Podle Culka a kol. (1996) se zájmové území Zlatých Hor nachází v provincii středoevropských listnatých lesů, Většina území leží v podprovincii Hercynské, v bioregionu 1.70 Jeseníckém. Pouze severní část území náleží do podprovincie polonské do bioregionu 2.1 Vidnavského.

3.1.7 Fytogeografická klasifikace a potenciální přirozená vegetace

Z fytogeografického hlediska území náleží do dvou oblastí, severní část zájmového území spadá do oblasti mezofytika, obvodu Českomoravského mezofytika a okresů Vidnavsko-osoblažská pahorkatina a Rychlebská vrchovina. Většinová část území náleží do oblasti oreofytika – obvodu Českého oreofytika, okresu Hrubý Jeseník (geoportal.cenia.cz).

Potenciální přirozenou vegetací na většině zájmového území je bučina s kyčelnicí devítilistou (*Dentario enneaphylli-Fagetum*). V severní části katastru se nachází oblast lipové dubohabřiny (*Tilio-Carpinetum*). V nejvyšších polohách je potenciální vegetace zastoupena

společenstvem třtinové smrčiny (*Calamagrostio villosae-Piceetum*) a podmáčená rohozcová smrčina (*Mastigobryo-Piceetum*), místy v komplexu s rašelinnou smrčinou (*Sphagno-Piceetum*). V oblasti Rejvízu se vyskytuje ostrůvek komplexu submontánních borových rašeliníšť (*Pino rotundatae-Sphagnetum*, *Eriophoro vaginati-Pinetum sylvestris*) (Neuhäuslová et al. 1998).

3.1.8 Radonový index geologického podloží

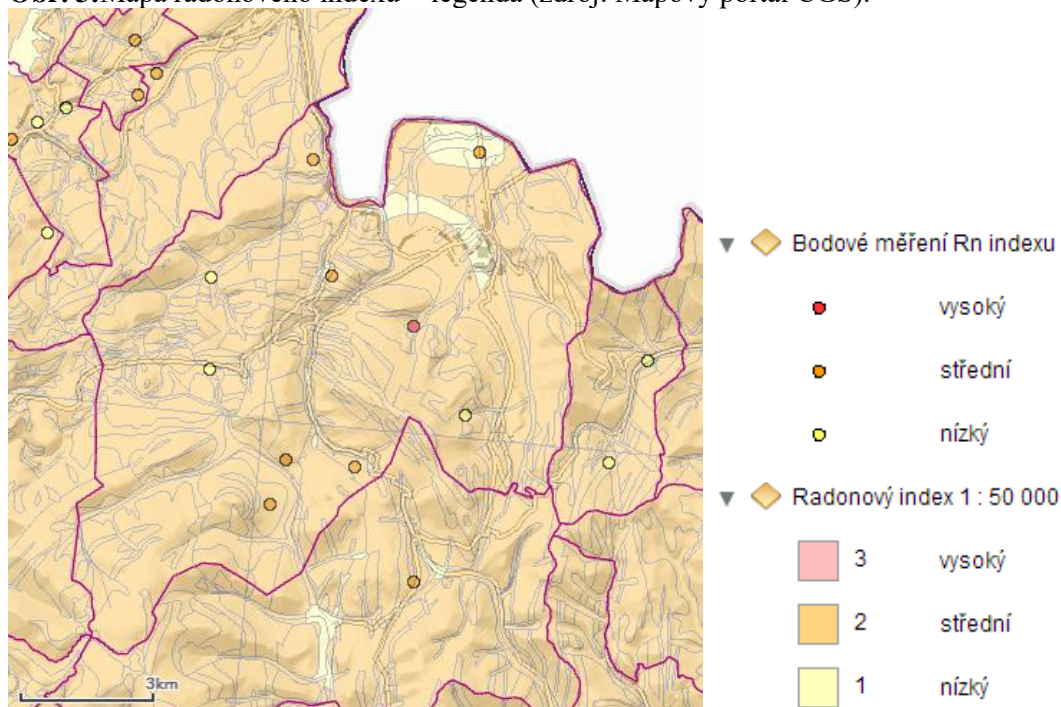
Zvýšené koncentrace radonu v podloží mohou následně ovlivnit i koncentrace radonu ve stavebních materiálech přírodního původu a ve vodě, dodávané do objektů z podzemních zdrojů. Radon z podloží proto nejvíce ovlivňuje výslednou koncentraci radonu v objektech.

Hlavním cílem mapování radonového rizika z geologického podloží je vymezení území, v nichž lze předpokládat vyšší frekvenci výskytu objektů s ekvivalentní objemovou aktivitou radonu převyšující směrnou hodnotu 200 Bq.m^{-3} . Posouzení efektivity vyhledávání lze provést srovnáním předpokládané kategorie radonového rizika z podloží a odpovídajícího počtu objektů nad 200 Bq.m^{-3} .

Radonový index geologického podloží určuje míru pravděpodobnosti, s jakou je možno očekávat úroveň objemové aktivity radonu v dané geologické jednotce.

Mapa sledované oblasti je prezentována na následujícím obrázku. Převažující kategorie radonového indexu v řešeném území je střední, která je maloplošně doplněna kategorií nízkou i vysokou. Ve sledovaném území bylo provedeno deset bodových měření radonového indexu s nejvyšším výsledkem $33,1 \text{ kBq.m}^{-3}$ v k.ú. Zlaté Hory v Jeseníkách.

Obr. 3: Mapa radonového indexu + legenda (zdroj: Mapový portál ČGS).



3.1.9 Nerostné suroviny

V zájmovém území města Zlaté Hory se nacházejí tři chráněná ložisková území. Největším z nich je v jihovýchodní části území chráněné ložiskové území Zlatohorský rudní revír (číslo CHLÚ 15120000), dále jsou v severní části území situovány CHLÚ Ondřejovice (číslo CHLÚ 20190101) a CHLÚ Zlaté Hory v Jeseníkách (číslo CHLÚ 25290000).

V zájmovém území Zlatých Hor se nachází pět výhradních ložisek nerostů. Jedná se zejména o ložiska zlatonosných rud, polymetalických rud a stavebního kamene.

3.1.10 Poddolovaná území

Řešené území je známé výskytem zlatonosných rud. Na území města Zlatých Hor se nachází celkem 28 poddolovaná území, která jsou pozůstatkem hornické činnosti v minulosti. Dále se v řešeném území nachází desítky důlních děl, jde především o štolu a jámy.

3.1.11 Archeologická naleziště, historické památky

Část řešené území je třeba považovat za území s archeologickými nálezy ve smyslu odst. 2 §22 zákona č. 20/1987 Sb., o státní památkové péči, ve znění pozdějších předpisů. Jako území s archeologickými nálezy III. kategorie (tedy území, které mohlo být osídleno či jinak využíváno člověkem, ale výskyt archeologických nálezů nebyl dosud pozitivně prokázán) je evidována střední část intravilánu Zlatých Hor – Památková zóna Zlaté Hory (katalogové číslo: 1000084613), intravilán Rejvízu – Vesnická památková zóna Rejvív (katalogové číslo: 1327845421) a Údolí – Horní Údolí a Dolní Údolí (katalogové číslo: 1735925150).

Na území obce je v Ústředním seznamu kulturních památek ČR evidováno 40 nemovitých kulturních památek památkového fondu ČR. Jedná se o:

- dvě hrobky rodiny Frsterů (katalogové číslo: 1000120509)
- kostel sv. Martina s ohradní zdí a farou (katalogové číslo: 1000131312)
- kostel sv. Jana Křtitele s opěrnou zdí (katalogové číslo: 1999997830)
- fara se zahradou (katalogové číslo: 1897285036)
- penzion Rejvív – bývalá Noskova chata (katalogové číslo: 1000162756)
- rudný důl Sarkander a Barbora (katalogové číslo: 1000121570)
- rudný důl Marie Pomocná III (katalogové číslo: 1000121566)
- rudný důl – rudní revír Starohoří (katalogové číslo: 1000121564)
- rudný důl Olověná štola (katalogové číslo: 1000121567)
- rudný důl Měděná štola (katalogové číslo: 1000121569)
- rudný důl Poštovní štola (katalogové číslo: 1000121563)
- rudný důl Panna Marie Pomocná I (katalogové číslo: 1000121565)
- socha sv. Floriána (katalogové číslo: 1000120924)
- kaple sv. Trojice (katalogové číslo: 1000118339)
- sloup se sochou sv. Josefa Pěstouna (katalogové číslo: 1000128414)
- lesní hřbitov sovětských zajatců (katalogové číslo: 1000151221)
- hřbitov (katalogové číslo: 1705751224)
- kříž (katalogové číslo: 1999997830_0003)
- kostel sv. Kříže (katalogové číslo: 1000127512)
- stará pošta (katalogové číslo: 1000142932)
- kaple sv. Rocha (katalogové číslo: 1000135093)
- zřícenina hradu Koberštejn (katalogové číslo: 1000143437)
- zřícenina hradu Edelštejn (katalogové číslo: 1000144044)
- radnice (katalogové číslo: 1000143559)
- kostel Jména Panny Marie (katalogové číslo: 1000442898)
- kostel Nanebevzetí Panny Marie (katalogové číslo: 2000004754_0001)
- dům (katalogové číslo: 1000132241)
- měšťanský dům s provozovnou (katalogové číslo: 1000132300)
- měšťanský dům (katalogové číslo: 1000151255)
- měšťanský dům (katalogové číslo: 1000151875)
- měšťanský dům (katalogové číslo: 1274548419)
- měšťanský dům (katalogové číslo: 1000144952)

- měšťanský dům (katalogové číslo: 1000142396)
- městský dům (katalogové číslo: 1000146959)
- venkovský dům (katalogové číslo: 1000136808)
- venkovský dům (katalogové číslo: 1000139331)
- venkovský dům (katalogové číslo: 1000144766)
- venkovský dům (katalogové číslo: 1000147272)
- venkovský dům (katalogové číslo: 1000151660)
- venkovský dům (katalogové číslo: 1000130693)

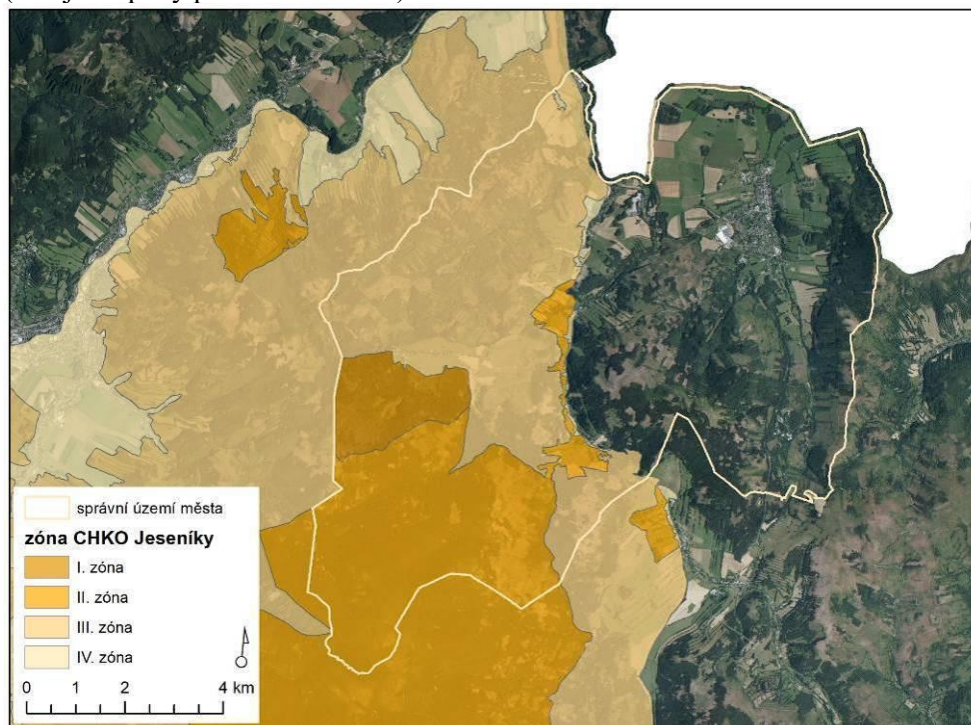
V řešeném území se nachází i památky místního významu a architektonicky významné objekty, které však nejsou evidovány (jedná se o pomníky, kříže, boží muka, historické budovy a další.).

3.2 Ochrana přírody a krajiny

3.2.1 Velkoplošná zvláště chráněná území

Západní část řešeného území (od komunikace II/453) se nachází v chráněné krajinné oblasti Jeseníky. Z hlediska zonace se většina území nachází v její III. zóně ochrany, intravilán místních částí Horní Údolí a Ondřejovice ve IV. zóně. Jihozápadní část území, zvedající se do Medvědské hornatiny, spadá převážně do II. zóny CHKO. V oblasti místní části Rejvíz se vyskytuje rozsáhlá plocha I. zóny ochrany. Žádná z navržených ploch v rámci Změny č. 2 ÚP Zlaté Hory nezasahuje do I. a II. zóny ochrany.

Obr. 4: Poloha řešeného správního území města Zlaté Hory ve vztahu k zonaci CHKO Jeseníky (zdroj: Mapový portál AOPK ČR).



CHKO Jeseníky představuje díky kombinaci řady velmi dobře dochovaných, ryze či převážně přírodních prvků (horské smrčiny, subalpínské bezlesí, rašeliníště, skalní biotopy), vysoké lesnatosti a charakteristicky utvářené kulturní krajiny (včetně rozsáhlých historických dobývacích prostor) území výjimečné v národním i středoevropském kontextu. Kromě

specificky utvářené harmonické kulturní krajiny lze za hlavní předměty ochrany CHKO Jeseníky, které ji odlišují od ostatních velkoplošných zvláště chráněných území, označit primární alpské bezlesí (bez přirozené účasti borovice kleče), klimaxové horské a rašelinné smrčiny a otevřená rašeliniště (AOPK ČR 2014).

3.2.2 Maloplošná zvláště chráněná území

V řešeném území se nachází čtyři maloplošná zvláště chráněná území (MZCHÚ).

Jedná se o NPR Rejvíz, ležící v západní části obce, a její ochranné pásmo. Tato národní přírodní rezervace byla vyhlášena v roce 1955, současná rozloha rezervace činí 328,56 ha. Rezervace byla vyhlášena pro zachování komplexu rašelinných ekosystémů se všemi druhy rostlin a živočichů na ně vázanými i jejich horninového, vodního a půdního prostředí.

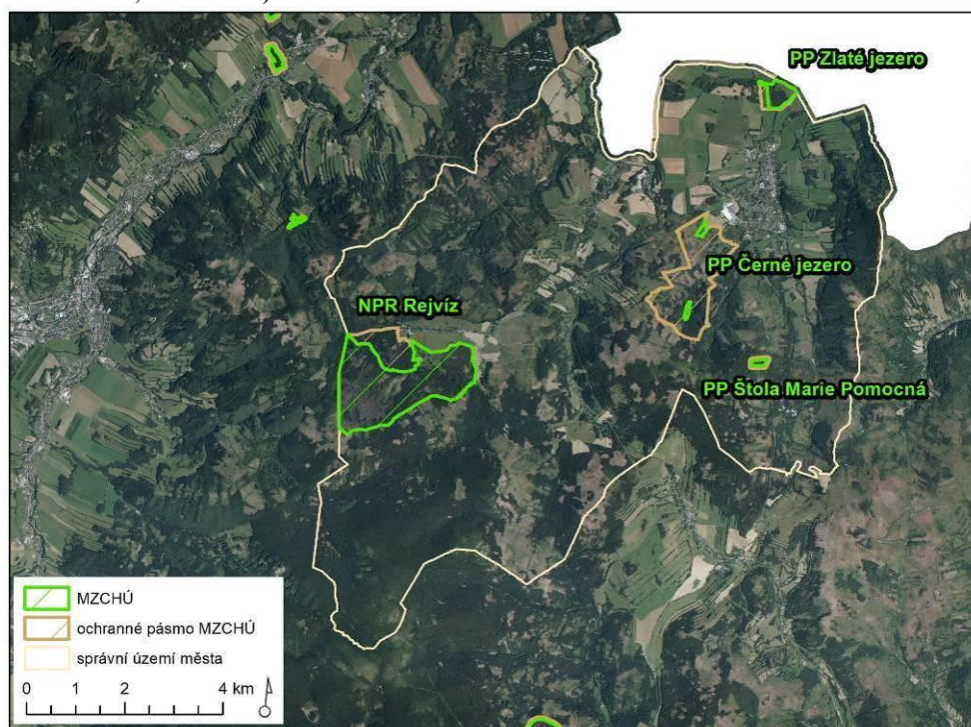
V roce 2001 byla na území Zlatých Hor vyhlášena PP Černé jezero s rozlehlým ochranným pásmem. Důvodem ochrany je uchování unikátního biotopu, na který je vázán výskyt zvláště chráněného čolka karpatského (*Triturus montandoni*).

Do severní části správního území Zlatých Hor zasahuje PP Zlaté jezero, vyhlášená roku 2013 na ploše 8,6141 ha. Jedná se o biotop evropsky významného druhu kuňky žlutobřiché (*Bombina variegata*) a dalších vzácných a zvláště chráněných druhů, především obojživelníků.

Nejmladší MZCHÚ ve správním území města Zlaté Hory je PP Štola Marie Pomocná. Tato přírodní památka byla vyhlášena v roce 2014 na ploše 3,32 ha pro ochranu podzemních prostor, které vznikly v důsledku hornické činnosti, sloužící jako přechodný úkryt a zimoviště letounů i dalších druhů živočichů. Důvodem ochrany je zejména biotop evropsky významného druhu netopýra velkého (*Myotis myotis*).

Negativní ovlivnění MZCHÚ realizací hodnocené koncepce se nepředpokládá. Navržené změny využití území nezasahují do prostoru MZCHÚ ani do jejich bezprostřední blízkosti.

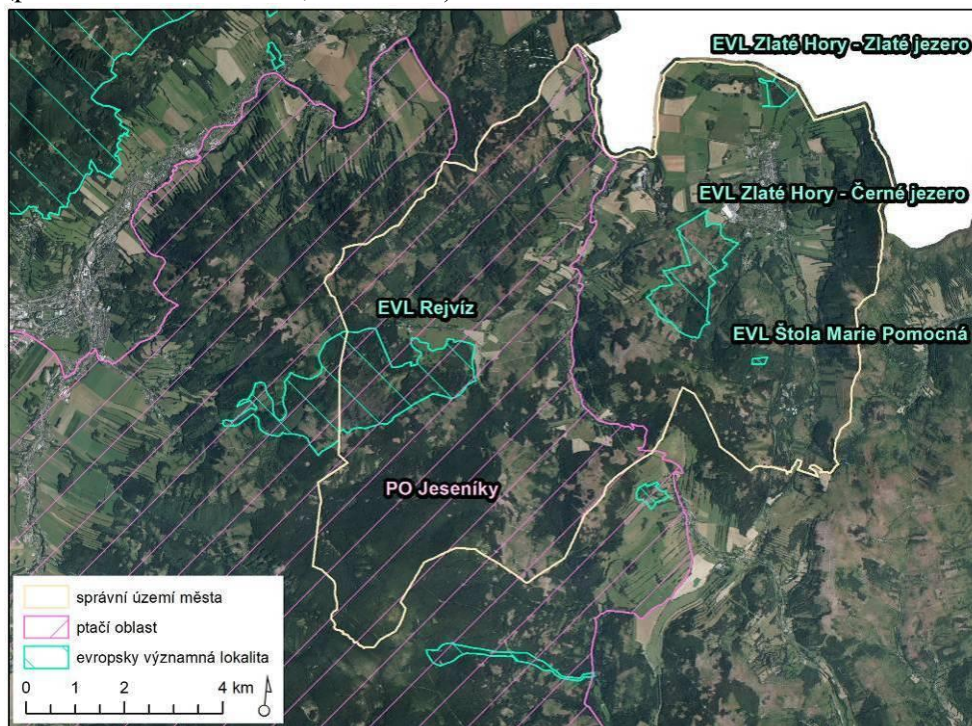
Obr. 5: Poloha řešeného správního území města Zlaté Hory ve vztahu k MZCHÚ (podkladová data: ČÚZK, AOPK ČR).



3.2.3 Území soustavy Natura 2000

Při severní okraji zájmového území se nachází evropsky významná lokalita (EVL) Zlaté Hory - Zlaté jezero (CZ0713398). Jihozápadně od intravilánu Zlatých Hor leží EVL Zlaté Hory - Černé jezero (CZ0713397). Třetí evropsky významnou lokalitou v zájmovém území je EVL Štola Marie Pomocná (CZ0713742). V západní části města se nachází EVL Rejvíz (CZ0714081) a ptačí oblasti (PO) Jeseníky (CZ0711017).

Obr. 6: Zobrazení správního území města Zlaté Hory vůči lokalitám soustavy Natura 2000 (podkladová data: ČÚZK, AOPK ČR).



EVL Zlaté Hory – Zlaté jezero (CZ0713398) má rozlohu 25,7580 ha a byla vyhlášena nařízením vlády 132/2005 Sb. EVL zahrnuje nově zbudovanou nádrž a okolní louky severně od Zlatých Hor a severně od Zlatého potoka.

Předmětem ochrany EVL je jeden druh: kuňka žlutobřichá (*Bombina variegata*)

EVL Zlaté Hory – Černé jezero (CZ0713397) má rozlohu 211,6395 ha a byla vyhlášena nařízením vlády 132/2005 Sb. EVL zahrnuje dvě vodní nádrže (Černé jezero), menší tůň a okolní lesní porosty jihozápadně od obce Zlaté Hory, asi 12 km východně od Jeseníku.

Předmětem ochrany EVL je jeden druh: čolek karpatský (*Triturus montandoni*)

EVL Štola Marie Pomocná (CZ0713742) má rozlohu 3,3217 ha a byla vyhlášena nařízením vlády 132/2005 Sb. EVL zahrnuje bývalou štolu Marie Pomocná III ve východním svahu hřebene Větrné hory, asi 3 km jižně od města Zlaté Hory. Vstup leží asi 350 m severně od kostela Marie Pomocné.

Předmětem ochrany EVL je jeden druh: netopýr velký (*Myotis myotis*)

EVL Rejvív (CZ0714081) má rozlohu 591,3971 ha a byla vyhlášena nařízením vlády 132/2005 Sb. Jedná se o náhorní plošinu s komplexem rašelinných a mokřadních biotopů přibližně 200 m jižně od osady Rejvív a 10 km jihovýchodně od Jeseníku. Do EVL dále spadá asi 1,5 km dlouhý, mírně klikatý úsek zaříznutého údolí táhnoucího se západovýchodním směrem ve střední části toku Vrchovištního potoka. Lokalita zahrnuje koryto a dolní části přilehlých svahů. Západní okraj EVL se nachází nedaleko ostré zatáčky silnice mezi Jeseníkem a Rejvízem, cca 3,5-5 km východojihovýchodně od Jeseníku.

Předmětem ochrany EVL jsou následující typy přírodních stanovišť:

pozn.: * označuje prioritní typ stanoviště

6230*- Druhově bohaté smilkové louky na silikátových podložích v horských oblastech (a v kontinentální Evropě v podhorských oblastech)

6430- Vlhkomilná vysokobylinná lemová společenstva nížin a horského až alpského stupně

7110*- Aktivní vrchoviště

7140- Přechodová rašeliniště a trsoviště

91D0*- Rašelinný les

9410- Acidofilní smrčiny (*Vaccinio-Piceetea*)

Dále jsou předmětem ochrany EVL dva druhy:

střevlík hrboletý (*Carabus variolosus*)

šikoušek zelený (*Buxbaumia viridis*)

PO Jeseníky (kód lokality CZ0711017) má rozlohu 52 165 ha a byla vyhlášena nařízením vlády 599/2004 Sb. Území se nachází v pohraniční oblasti severní Moravy mezi obcemi Heřmanovice, Vrbno pod Pradědem, Karlova Studánka, Rýmařov, Sobotín, Jeseník a Písečná. Ptačí oblast zaujímá 70 % CHKO Jeseníky. Celkově je území přibližně 42 km dlouhé a v nejširším místě 23 km široké.

Předmětem ochrany jsou dva druhy:

chrástal polní (*Crex crex*)

jeřábek obecný (*Bonasa bonasia*)

Jedna návrhová plocha je v prostorové kolizi s lokalitou soustavy Natura 2000 – PO Jeseníky. Vliv hodnocené koncepce na lokality soustavy Natura 2000 nebyl vyloučen na základě stanoviska orgánu ochrany přírody – Správy CHKO Jeseníky dle §45i ZOPK (č.j. SR/0811/OM/2022 - 5 ze dne 16. 11. 2022). Další orgán ochrany přírody – Krajský úřad Olomouckého kraje svým stanoviskem (č.j. KUOK 121585/2022 ze dne 29. 11. 2022) negativní vliv hodnocené koncepce na lokality soustavy Natura 2000 ve své působnosti vyloučil.

Vliv návrhu Změny č. 2 ÚP Zlaté Hory na lokality soustavy Natura 2000 byl hodnocen v samostatném naturovém hodnocení (viz Banaš 2024). Na základě hodnocení předložené koncepce v souladu s §45h,i zákona č. 114/1992 Sb., v platném znění bylo konstatováno, že návrh Změny č. 2 ÚP Zlaté Hory nebude mít významný negativní vliv na celistvost a předměty ochrany evropsky významných lokalit a ptačích oblastí.

3.2.4 Památné stromy

V zájmovém území města Zlaté Hory se nachází 11 evidovaných památných stromů: Buk, dub a tis v Ondřejovickém parku (kód dle ÚSOP: 100010), Dub u Salisova (kód dle ÚSOP: 105075), Dub v kamenolomu (kód dle ÚSOP: 100005), Dub za Zlatým jezerem (kód dle ÚSOP: 106368), Jasan v Ondřejovickém parku (kód dle ÚSOP: 100008), Kaštan u Velobelu (kód dle ÚSOP: 104636), Kaštany u kostela (kód dle ÚSOP: 100004), Lípa na Mizerichu (kód dle ÚSOP: 100028), Smrk na Javorné (kód dle ÚSOP: 105121), Tis v Ondřejovickém parku (kód dle ÚSOP: 100009) a Trnovník na Javorné (kód dle ÚSOP: 105631).

Změnou č. 2 nedochází k ovlivnění památných stromů – žádná z navržených ploch nemá potenciál negativně ovlivnit památné stromy.

3.2.5 Územní systém ekologické stability

Územní systém ekologické stability (ÚSES) je obecně tvořen soustavou biocenter vzájemně propojených biokoridorů. Principiálně je rozlišován územní systém ekologické stability ve třech úrovních – nadregionální, regionální a místní ÚSES. V řešeném území se vyskytují prvky ÚSES všech tří úrovní.

Konkrétně se v řešeném území vyskytují následující prvky ÚSES:

Nadregionální ÚSES:

- nadregionální biocentrum 2010 Rejvíz, mezofilní bučinné a rašelinné
- nadregionální biokoridor K 86, s mezofilní bučinnou osou, vedený řešeným územím od severozápadu k jihu ve směru na Heřmanovice, do něj jsou vložena dvě regionální biocentra OK 12 Pod Bleskovcem, mezofilní bučinné a 1640 Dolní Údolí, mezofilní bučinné a vložená lokální biocentra

Regionální ÚSES:

- regionální biokoridor RK 911, vedený z RBC 1640 Dolní Údolí, vloženého do NRBK K86, je veden napříč údolím Olešnice v Horním Údolí k východu do regionálního biocentra 1641 Zámecký vrch, dále jako regionální biokoridor RK 912 do regionálního biocentra 422 Biskupská kupa a pak z tohoto RBC dále k severu jako regionální biokoridor RK 913 a k východu jako regionální biokoridor RK 914
- regionální biokoridor OK 56 vedený z NRBC 2010 Rejvíz jihovýchodním směrem
- regionální biokoridor OK 57 vedený z NRBC 2010 Rejvíz do regionálního biocentra OK 45 Ovčácký vrch a dále směrem k severu
- regionální biokoridor OK 58 vedený po hranici České republiky a Polska po toku Olešnice

Místní ÚSES:

- biocentra a biokoridory na živinami obohacených stanovištích, vlhkých a mokřadních:
 - L2 až L6 z nadregionálního biokoridoru K 86 po toku Javorné až k zaústění do Olešnice, kde se napojuje do RBK OK 46 (R49)
 - L41 až L44 po toku Olešnice až do RBK OK 57 (R42)
- biocentra a biokoridory na normálně živných a středně vlhkých stanovištích:
 - LBK L1 propojuje nadregionální biocentrum 2010 Praděd s NRBK K 86 do vloženého lokálního biocentra N4
 - L7 až L11 vychází z NRBK K 89 (N2) a vede po svazích nad údolnicí Javorné k severovýchodu a pak na území sousední obce, je také prostřednictvím L12 napojen na RBK OK 46
 - L13 až L24 vedoucí z RBC 1641 Zámecký vrch (R17), vedený východně od zástavby Zlatých Hor obloukem k severu; pak se stáčí k východu až jihu východně od zástavby Zlatých Hor a napojuje se zde do RBC 422 Biskupská kupa (R5), z něj vychází ještě napojení území Polska L26 až L30 a posílení napojená na RBK 913 (R1)
 - L31 až L33 - další propojení z RBC 1641 Zámecký vrch (R17) k východu do RBK RK 912 (R9)
 - L34 až L36 se odpojuje z RBK RK 912 u východní hranice Zlatých Hor a vede k jihu do území Heřmanovic
 - L37 - další napojení z RBK RK 912 k jihu do území Heřmanovic
 - L38 až L40 z území Heřmanovic k severu do RBK RK 911 (R23)
 - L45 propojuje dva regionální biokoridory OK 57 (R38) a RK 911 (R21) napříč přes údolí Olešnice v Dolním Údolí
 - L46 až L48 posilující vzájemné propojení NRBK K 89 (N7) a RBK OK 57 (R44)
 - L49 až L55 vedený v jižní polovině území Horního Údolí z NRBK K 86 (N19) z údolnice Černé Opavy lesními komplexy do NRBC 2010 Rejvíz, s dalšími připojeními na území Heřmanovic k jihu L56 až L61
 - L62 až L63 rovněž připojující NRBK K 89 do území Heřmanovic
 - L64 napojuje lokální úroveň L14 na RBK OK 57 (R41)

Realizací koncepce nedochází k navržení změn využití území v prostorové kolizi se stanovenými prvky ÚSES.

3.2.6 Významné krajinné prvky

Významnými krajinnými prvky (VKP) jsou dle ustanovení § 3 písm. b) zákona č. 114/1992 Sb., v platném znění: lesy, rašeliniště, vodní toky, rybníky, jezera, údolní nivy, resp. jiné části krajiny zaregistrované podle § 6 výše citovaného zákona.

Ve správním území Zlatých Hor nejsou registrovány žádné významné krajinné prvky.

Jedna nově navržená plocha je umístěna v prostorové kolizi či v bezprostřední blízkosti VKP. Jedná se zejména o či lesní porosty a ochranné pásmo lesa.

3.2.7 Přírodní parky

V zájmovém území není vymezen přírodní park. Hodnocená koncepce nemá potenciál ovlivnit přírodní parky.

3.2.8 Migrační prostupnost území

V tomto hodnocení byla pro posouzení vlivu koncepce na migrační prostupnost území využita datová vrstva biotopu vybraných zvláště chráněných druhů velkých savců (vlk, medvěd, rys, los) z mapového portálu AOPK ČR, která je výsledkem projektu: „Komplexní přístup k ochraně fauny terestrických ekosystémů před fragmentací krajiny v ČR“ (AOPK ČR 2021). Tato datová vrstva byla AOPK ČR následně dále upřesněna a prezentována ve formě metodiky AOPK ČR: Ochrana biotopu vybraných zvláště chráněných druhů v územním plánování (Hlaváč a kol. 2021) a ve vektorové podobě také na internetových stránkách AOPK ČR, kde je k dispozici.

Na úrovni územního plánování je biotop vybraných zvláště chráněných druhů velkých savců veden jakožto jeden z povinně registrovaných jevů 36b („jev ÚAP 36b“), který je definován v příloze vyhlášky č. 500/2006 Sb., o územně analytických podkladech, územně plánovací dokumentaci a o způsobu evidence územně plánovací činnosti (blíže viz Hlaváč a kol. 2021).

Vymezený biotop vybraných zvláště chráněných druhů velkých savců představuje minimální rozsah ploch nutných k zajištění trvalé existence těchto druhů v naší přírodě. Dle podkladů AOPK ČR je tento biotop vnitřně členěn na tři části:

- **jádrová území** představující oblasti, které svojí rozlohou a biotopovými charakteristikami umožňují rozmnožování vybraných zvláště chráněných druhů velkých savců. Minimální rozloha jádrových území proto vychází z údajů o velikosti domovských okrsků předmětných druhů, měla by činit minimálně 300 km² (pokud jedno jádrové území tvoří funkční celek se sousedním územím, může se jejich plocha sčítat). Součástí jádrových území nejsou zastavěná území. S ohledem na svoji rozlohu zahrnují jádrová území jak plochy přírodního charakteru, tak i zemědělsky využívanou krajinu. Cílem ochrany této části biotopu je dle metodiky AOPK ČR zajištění podmínek pro trvalou existenci cílových druhů včetně podmínek pro reprodukci. Kromě nezbytné průchodnosti území u migrujících druhů je v jádrových územích nutné respektovat také požadavky potravní, úkrytové, reprodukční a další. K zajištění diferencované ochrany jádrového území může být provedena podrobnější kategorizace. Tato vnitřní kategorizace jádrových území byla dosud rozpracovaná pro jev 36b v rámci ÚAP, kde jádrová území představují rozsáhlé oblasti s různým charakterem přírodních podmínek i s různou intenzitou využívání. Důvodem vnitřní kategorizace je snaha uplatnit intenzivní ochranu pouze v územích, která jsou z hlediska přežití druhů klíčové a naopak zmírnit ochranu v okrajových částech jádrových území (obecně se předpokládá vymezení tří kategorií).

Příklad vnitřní kategorizace jádrových území pro jev 36b:

I. kategorie: jde o území splňující všechny životní požadavky alespoň pro jeden z cílových druhů včetně podmínek pro rozmnožování. Tato území jsou vymezována

výhradně na lesních pozemcích – obvykle v centrálních částech lesních komplexů – tzv. „klidové zóny“

II. kategorie: území splňující většinu nároků alespoň jednoho cílového druhu z hlediska běžného využívání a zajišťování potravy, jde z velké části o lesní pozemky, popřípadě o extenzivně využívané nebo zemědělské plochy

III. kategorie: území splňující nároky pro přechodné využívání alespoň jedním cílovým druhem jako tzv. „okrajový“ nebo „spojovací“ biotop, popř. pro využívání při přesunech mezi jednotlivými částmi jádrového území

V metodice AOPK ČR (Hlaváč a kol. 2021) jsou uvedena konkrétní omezení pro jednotlivé kategorie vymezených jádrových území (viz výše – kategorie I až III). Aktuálně je však taková podrobnější kategorizace provedena jen v malé části území ČR. Dle metodiky je tedy zřejmé, že u jádrových území bez vnitřního členění musí platit podmínky pro I. kategorii členěných jádrových území.

Obecné omezení v prostoru jádrových území dle metodiky AOPK ČR: v této kategorii území nesmí dojít k takovým změnám funkčního využití ploch, které by v jádrovém území mohly přinést zhoršení podmínek pro trvalou existenci a rozmnožování cílových druhů.

- **migrační koridory**, které představují nedílnou součást biotopu vybraných zvláště chráněných druhů velkých savců. Propojují oblasti vhodné pro rozmnožování (jádrová území) tak, aby umožnily migrační spojení, a to v minimální míře, která ještě zajistí dlouhodobé přežití populací vybraných zvláště chráněných druhů velkých savců.

Dle metodiky AOPK ČR je cílem ochrany této části biotopu zajištění migrační funkce, tedy zajištění průchodnosti pro cílové druhy tak, aby bylo zajištěné vzájemné propojení jednotlivých jádrových území.

Dle metodiky ochrany biotopů vybraných zvláště chráněných druhů AOPK ČR (Hlaváč a kol. 2021) může funkčnost migračních koridorů narušit řada antropogenních prvků. Nejčastějším z nich bývají stavby. Za stavby, které mohou omezit průchodnost migračního koridoru, je nutné pokládat především takové záměry, které zúží minimální doporučenou šířku koridoru (500 m). Podstatný vliv má přitom také charakter stavby a její rušivý účinek. Záměry, u nichž lze očekávat výrazný rušivý vliv (např. intenzivní pohyb lidí v okolí), mohou významně ovlivnit biotop i při větších vzdálenostech, zatímco stavba s minimálním rušivým účinkem (např. automatická čistírna odpadních vod apod.) může být akceptovatelná i uvnitř šířky 500 m.

Dle metodiky záměry, které by mohly ohrozit migrační funkce koridoru, jsou v tomto typu biotopu považovány za škodlivý zásah do přirozeného vývoje ZCHD. Posouzení, zda plánovaná změna funkčního využití ploch může ohrozit migrační funkce koridoru, náleží příslušnému OOP. Takovéto záměry podléhají udělení výjimky z § 50 ZOPK.

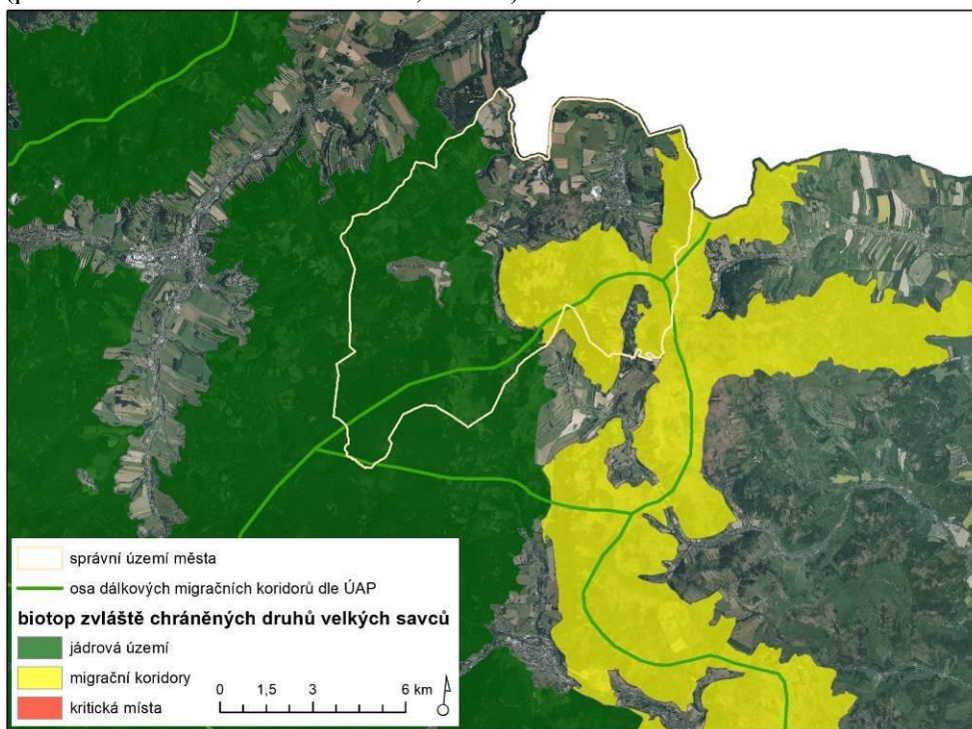
- **kritická místa** – jde o místa, která jsou součástí migračních koridorů nebo jádrových území, kde je zároveň průchodnost biotopu významně omezena, nebo kde hrozí, že k omezení průchodnosti může v blízké budoucnosti dojít. V případě jádrových území jsou kritická místa vymezena tam, kde hrozí ztráta konektivity uvnitř jádrového území. Negativní zásah do kritického místa může znamenat přerušení celého dílčího úseku migračního koridoru nebo významné omezení funkčnosti jádrového území.

Dle metodiky ochrany biotopů vybraných zvláště chráněných druhů AOPK ČR (Hlaváč a kol. 2021) v kritickém místě může dojít pouze k takovým změnám funkčního využití ploch, které nezhorší průchodnost kritického místa. V této kategorii území jsou změny funkčního využití ploch zhoršující průchodnost kritického místa (vytvářející bariéry) považovány za škodlivý zásah do přirozeného vývoje ZCHD, případné záměry podléhají

udělení výjimky z § 50 ZOPK (netýká se pouze záměrů určených ke zlepšení průchodnosti kritického místa).

Při posuzování vlivu hodnocené koncepce na jev 36b, tj. vymezený biotop vybraných zvláště chráněných druhů velkých savců, bylo postupováno s přihlédnutím k výše citované metodice AOPK ČR - Ochrana biotopu vybraných zvláště chráněných druhů v územním plánování (Hlaváč a kol. 2021).

Obr. 7: Zobrazení biotopu zvláště chráněných druhů velkých savců v zájmovém území (podkladová data: AOPK ČR 2021, ČÚZK).



Z obrázku výše vyplývá, že západní část území města Zlaté Hory, s výjimkou zastavěných částí, je součástí jádrového území biotopu zvláště chráněných druhů velkých savců. Východní částí zájmového území prochází migrační koridor. Kritická místa územím města neprocházejí. Osa dálkových migračních koridorů (DMK) dle ÚAP je vedena v blízkosti jižní a východní hranice správního území Zlatých Hor. Územním plánem je v jádrovém území vymezena jedna rozvojová plocha, která je situována v návaznosti na stávající intravilán města, navržené změny využití území vymezené v rámci předkládané koncepce nemají potenciál významně ovlivnit migrační propustnost krajiny pro velké savce.

3.2.9 Lokality výskytu zvláště chráněných druhů rostlin a živočichů s národním významem

Mezi sledované jevy v rámci územně analytických podkladů (ÚAP) patří lokality výskytu zvláště chráněných druhů rostlin a živočichů s národním významem (jev č. 36), definované v příloze vyhlášky č. 500/2006 Sb., o územně analytických podkladech, územně plánovací dokumentaci a o způsobu evidence územně plánovací činnosti. Poskytovatel tohoto jevu ÚAP je AOPK ČR. Pro každý zvláště chráněný druh (či skupinu druhů s podobnými nároky na prostředí) se vymezuje biotop v rozsahu nutném pro zachování jeho existence (výskytu) v oblasti jeho výskytu v ČR v recentní době poskytnutí daného jevu (Hlaváč a kol. 2021).

Součástí tohoto jevu nejsou biotopy vybraných zvláště chráněných druhů velkých savců, které jsou poskytovány v rámci jevu 36b.

Národně významnými druhy (NVD) je 213 taxonů (tj. druhů či poddruhů, v případě sekavců je druhový status nevyjasněn a zařazen je tak celý rod); tj. 128 druhů, popř. poddruhů cévnatých rostlin, 37 druhů bezobratlých a 48 taxonů obratlovců). Komentář k jednotlivým druhům je dostupný v metodice AOPK ČR Ochrana biotopu vybraných zvláště chráněných druhů v územním plánování (Hlaváč a kol. 2021).

Ve správním území města Zlaté Hory se nachází tři lokality výskytu NVD. Lokality jsou situovány v západní části správního území města, jižně od místní části Rejvíc. Dvě lokality výskytu NVD jsou vymezeny pro výskyt šídla rašelinného (*Aeshna subarctica*) a jedna lokalita pro prstnatec plamatý pravý (*Dactylorhiza maculata subsp. maculata*). Koncept vymezené plochy se nachází v dostatečné vzdálenosti od lokalit výskytu NVD a neovlivní tak výskyt těchto NVD.

Koncepce nemá potenciál jakýmkoliv způsobem negativně ovlivnit lokality výskytu zvláště chráněných druhů rostlin a živočichů s národním významem.

3.3 Krajinný ráz

Jedná se o velice členité území, zástavba je rozčleněna do sedmi částí – Zlaté Hory, Horní Údolí, Dolní Údolí, Rejvíc, Ondřejovice, Rožmitál a Salisov. Nejvýše položena je jihozápadní část katastru, kde se zvedá Medvěďská hornatina. Nejvyšším vrcholem je Orlík (1204 m n. m.). Původní struktura osídlení je poměrně zachovalá (historická struktura zástavby, plužiny, kamenice, polní cesty, aleje), nachází se zde však prvky zcela novodobé (telekomunikační vysílače, zemědělská družstva, lyžařské areály apod.).

Dle typologie krajiny ČR (Löw 2015) se v zájmovém území nacházejí následující typy krajiny: 3M3 – vrcholně středověká lesozemědělská sídelní krajina vrchovin Hercynica a 6L13 – novověká sídelní lesní krajina výrazných svahů a skalnatých horských hřbetů Hercynica. Krajinový typ 3M3 zabírá severovýchodní část území zahrnující především zástavbu Zlatých Hor. Krajinový typ 6L13 zahrnuje jižní a západní části území, včetně zástavby Rejvízu.

Zájmové území města Zlaté Hory z části náleží do území CHKO Jeseníky. Krajinový ráz území je jedním z hlavních předmětů ochrany CHKO. Z tohoto důvodu je vlivu předmětné koncepce na krajinový ráz věnována zvýšená pozornost. Vyhodnocení a popis krajinového rázu vychází z Preventivního hodnocení území CHKO Jeseníky z hlediska krajinového rázu (Vorel 2011).

Dle ZÚR OK v aktuálním znění spadá území města Zlaté Hory do dvou **krajinových celků**. Severní část území města je součástí krajinového celku **H. Javornické úpatí – Niské Slezsko**. Jižní část území města je součástí krajinového celku **M. Skupina Jesenického masivu**, která je tvořena masivy Hrubého Jeseníku, Rychlebských hor a Králického Sněžníku. Koncepce rozvoje města, stanovená v platném územním plánu, vychází z uvedených zásad, zachovává přírodní charakter převážné části řešeného území, respektuje zachovanou sídelní strukturu a ekologické, lesnické, vodohospodářské a zemědělské funkce krajiny. Změnou č. 2 se stanovená koncepce rozvoje města nemění.

Možné ovlivnění krajinového rázu:

V textové části ÚP jsou pro ochranu krajinového rázu stanoveny výškové a plošné limity pro stavby v nově navrhovaných zastavitelných plochách, včetně uvedení jejich hlavního, přípustného a nepřípustného využití. Stávající řešení urbanistické kompozice a koncepce uspořádání krajiny ve vztahu ke krajinovému rázu zájmového území se realizací územního plánu významně nemění. Rozvojové plochy jsou koncepcí vymezeny ve vazbě na zastavěná území místních částí. V případě hodnotnější části krajinového prostoru, tj. prostoru CHKO Jeseníky,

předkládaná koncepce vymezuje jednu nově zastavitelnou plochu ve vazbě na stávající zastavěné území Rejvízu. Návrhové plochy se ve značné míře snaží zachovat stávající urbanistickou strukturu města, kdy sídelní zástavba kopíruje údolí vodních toků a nevstupuje do navazujících svahů. Vliv navržených ploch je podrobně zhodnocen v hodnotící části tohoto dokumentu.

3.4 Předpokládaný vývoj složek ŽP bez realizace územně plánovací dokumentace

V případě, že by nebyl schválen návrh Změny č. 2 ÚP Zlaté Hory, zůstal by v platnosti stávající územní plán města ve znění Změny č. 1. Stávající platný územní plán však neumožňuje realizaci nezbytně nutných záměrů – výstavby sběrného dvora ve Zlatých Horách a výstavbu parkoviště na Rejvízu. Platný územní plán také není v souladu s aktualizovanými vyššími územně plánovacími dokumentacemi. Z těchto důvodů rozhodlo zastupitelstvo města o zpracování Změny č. 2 územního plánu.

Předmětem koncepce je vymezení celkově dvou nových návrhových zastavitelných ploch. Realizací koncepce změny č. 2 ÚP Zlaté Hory bude zajištěn soulad územního plánu města s nadřazenými územně plánovacími dokumentacemi, dojde ke zlepšení situace odpadového hospodářství města a dále dojde k umožnění realizace záměrů posilující rekreační potenciál města.

Současně by však v případě neexistence návrhu Změny č. 2 ÚP nedošlo k záboru zemědělské půdy navrhovanými plochami, ovlivnění průchodnosti krajiny či k lokální změně krajinného rázu.

4 Charakteristiky životního prostředí v oblastech, které by mohly být provedením koncepce významně zasaženy

Jednotlivé složky životního prostředí, u kterých nelze vyloučit předpoklad možnosti významného ovlivnění uplatněním navržené Změny č. 2 ÚP, obsahuje následující tabulka. Pro každou složku životního prostředí jsou definovány základní charakteristiky, specifikující potenciál ovlivnění jednotlivých složek životního prostředí v případě uplatnění posuzovaného územního plánu.

Tab. 1: Charakteristiky životního prostředí potenciálně ovlivnitelné realizací Změny č. 2 územního plánu Zlaté Hory.

<i>Složka životního prostředí</i>	<i>Charakteristika životního prostředí potenciálně ovlivnitelná realizací návrhu ÚP</i>
Půda a horninové prostředí	<ul style="list-style-type: none"> • Zábory ZPF a PUPFL, vč. ochranného pásma lesa • Eroze a stabilita svahů
Voda	<ul style="list-style-type: none"> • Míra znečištění povrchových a podzemních vod • Změny odtokových poměrů
Ovzduší a klima	<ul style="list-style-type: none"> • Míra znečištění ovzduší
Příroda a krajina	<ul style="list-style-type: none"> • Stav přírodních a přírodně blízkých biotopů • Stav fauny a flóry • Velkoplošná zvláště chráněná území • lokality soustavy Natura 2000 • Stav VKP • Krajinný ráz • Prostupnost krajiny (ÚSES)
Veřejné zdraví obyvatelstva včetně sociálně ekonomických jevů	<ul style="list-style-type: none"> • Kvalita ovzduší • Hluková situace a vibrace • Sociální a ekonomická situace
Hmotný majetek a kulturní památky	<ul style="list-style-type: none"> • Stav kulturních památek

4.1 Půda a horninové prostředí

4.1.1 Zábory ZPF

Kvalita zemědělských pozemků

Z hlediska kvality zemědělské půdy se v území vyskytují převážně zemědělské půdy v V. a III. třídě ochrany ZPF. Ve východní části území převažují půdy ve IV. třídě ochrany ZPF. Zejména v návaznosti na vodní toky se nachází půdy II. třídy ochrany. Půdy I. třídy ochrany se v zájmovém území vyskytují pouze lokálně, maloplošně. Značná část území je zalesněna (PUPFL).

Skladba pozemků dle jejich druhu v řešeném území vyplývá z následující tabulky.

Tab. 2: Skladba pozemků v řešeném území

Druhy pozemků	Celková výměra pozemku (ha)	8 592,50
	Zemědělská půda (ha)	1 788,76
	Orná půda (ha)	431,00
	Chmelnice (ha)	-
	Vinice (ha)	-
	Zahrady (ha)	133,87
	Ovocné sady (ha)	1,10
	Trvalé travní porosty (ha)	1 222,79
	Nezemědělská půda (ha)	6 803,74
	Lesní půda (ha)	6 161,78
	Vodní plochy (ha)	109,87
	Zastavěné plochy (ha)	70,02
	Ostatní plochy (ha)	462,07

Zdroj: webový portál ČSÚ, data k 31. 12. 2023

Vzhledem k výše uvedeným skutečnostem lze očekávat zábory zemědělské půdy uplatněním uvažovaného návrhu Změny č. 2 ÚP. Vyhodnocení vlivu realizace návrhu Změny č. 2 ÚP Zlaté Hory na tento aspekt životního prostředí je obsaženo v kapitole 6.

4.1.2 Eroze a stabilita svahů

Zemědělské pozemky na území obce se nacházejí zejména ve vazbě na stávající zástavbu a v nižších polohách údolních svahů. Půdy, jež se nacházejí v těsné blízkosti zástavby na dně údolí, patří k půdám, které nejsou z pohledu vodní eroze erozně ohrožené. Řešené území není při současném využití území převážně ve formě trvalých travních porostů (TTP) a lesních pozemků (PUPFL) významně ohroženo erozními procesy. Při porušení trvalého travního porostu nebo odlesnění území však hrozí vznik rýhové eroze. Nebezpečné jsou zejména náhlé prudké deště a bouřky.

Realizací hodnoceného návrhu Změny č. 2 územního plánu dojde v řešeném území na konkrétních plochách ke změně jejich dosavadního využívání (zábory ZPF).

Vzhledem k výše uvedeným skutečnostem nelze a priori vyloučit ovlivnění erozní situace uplatněním uvažovaného návrhu Změny č. 2 ÚP. Vyhodnocení vlivu návrhu Změny č. 2 ÚP na tento aspekt je obsaženo v kapitole 6.

4.1.3 Pozemky určené k plnění funkce lesa

Návrh Změny č. 2 územního plánu Zlaté Hory negeneruje zábor PUPFL, pouze vymezuje jednu zastavitelnou rozvojovou plochu do pásma ve vzdálenosti 50 m od okraje lesa, jež je dle ustanovení zákona č. 289/1995 Sb., o lesích a o změně a doplnění některých zákonů (lesní zákon) vymezeno k ochraně lesních porostů (PUPFL, VKP). Vzhledem k uvedené skutečnosti nelze vliv koncepce na PUPFL a priori vyloučit. Vyhodnocení vlivu návrhu Změny č. 2 ÚP na tento aspekt je obsaženo v kapitole 6.

4.2 Voda

Část zájmového území je součástí chráněné oblastí přirozené akumulace vod (CHOPAV). Západní část správního území města Zlaté Hory spadá do CHOPAV Jeseníky.

4.2.1 Jakost povrchových a podzemních vod

Likvidace odpadních vod ve Zlatých Horách a na Rejvíze je zajištěna na stávajících ČOV, v ostatních sídlech jsou odpadní vody likvidovány individuálně. V platném územním plánu se navrhuje dobudování kanalizace a ČOV v Ondřejovicích a v Dolním Údolí, Změnou č. 2 se koncepce zásobování pitnou vodou a likvidace odpadních vod nemění.

Vzhledem k výše uvedeným skutečnostem lze v souvislosti s realizací Změny č. 2 územního plánu vyloučit významný vliv na povrchové či podzemní vody v řešeném území.

4.2.2 Změny odtokových poměrů

Výstavba na nových plochách, zejména původně zařazených jako zemědělská půda, bude mít za následek změnu odtokových poměrů. Část ploch bude pokryta nepropustným povrchem nebo stavbami, které zamezí vsakování dešťových vod a sníží dotaci podzemních vod a současně urychlí povrchový odtok. Voda z komunikací a parkovišť může být kontaminována a je proto vhodné po vyhodnocení možného znečištění na stokách osadit lapače šterku, ropných látek a vybudovány usazovací nádrže.

Z hlediska odtokových poměrů se jedná o poměrně složité území, což odpovídá pestré členitosti reliéfu katastru obce. Správní území města patří do povodí řeky Odry, největším tokem v území je Zlatý potok. Silně pramennou oblastí je okolí místní části Rejvíc, kde je situováno rozsáhlé vrchovištní rašeliniště, které napájí tok Černou Opavu, pramenící pod horou Orlík. Dalšími významnými toky v území jsou potok Javorná, utvářející osu zástavby místní části Javorná, tok Olešnice a Černý potok. Vodní tok Zlatý potok má na území města stanovené záplavové území, včetně jeho aktivní zóny. Realizaci předkládané koncepce v celkovém rozsahu nedojde k zásahům do stanoveného záplavového území.

Vliv realizace návrhu Změny č. 2 územního plánu na odtokové poměry v řešeném území je dále blíže komentován v kap. 6.

4.3 Ovzduší a klima

Znečištění ovzduší je obvykle nejvýraznějším problémem obcí a jednotlivých sídel z hlediska ochrany životního prostředí. Řešené území nepatří k oblastem se zhoršenou kvalitou ovzduší, nedochází zde k překročení limitních hodnot pro ochranu zdraví lidí (s výjimkou přízemního ozónu O_3 ve východní části území). V úvahu je však třeba brát skutečnost, že v krátkodobém hledisku mají významný vliv také klimatické podmínky, četnost výskytu inverzí apod.

V řešeném území mají negativní vliv na čistotu ovzduší místní, spíše drobné spalovací zdroje tuhých paliv a doprava – městem jsou vedeny regionálně významné silnice II/445 a II/453. Při použití uhlí pro vytápění dochází ke zvýšení emisí částic, polyaromatických uhlovodíků a těžkých kovů. Město Zlaté Hory je plynořivováno. Možnosti omezení negativních vlivů dopravy jsou na úrovni obcí poměrně omezené a často finančně náročné (údržba zpevněných ploch, zkvalitnění a přeložky komunikací apod.). Emisemi z dopravy je zatíženo zejména okolí silnice II/445.

Potenciál významného negativního ovlivnění realizace návrhu Změny č. 2 územního plánu města Zlaté Hory na kvalitu ovzduší a kumulaci znečištění z dopravy s ostatními zdroji v okolí lze vyloučit.

Bližší komentář k potenciálnímu vlivu koncepce na ovzduší a klima je součástí kap. 6 tohoto Vyhodnocení.

4.4 Příroda a krajina

4.4.1 Stávající přírodní a přírodě blízké biotopy

V řešeném území se z velké části nachází biologicky relativně cenná stanoviště (luční a lesní porosty a maloplošně i přírodní úseky vodních toků, apod.), zejména na území CHKO Jeseníky. Nově vymezené zastavitelné plochy jsou však navrženy převážně na člověkem výrazně pozmeněných typech biotopů (louky, stávající nezpevněná cesta). Vztah konkrétních ploch navržených změn využití území a přírodních či přírodě blízkých biotopů je podrobně vyhodnocen v kapitole 6.

4.4.2 Fauna a flóra

V řešeném území je udáván výskyt řady zvláště chráněných druhů rostlin a živočichů, viz nálezořá databáze ochrany přírody (AOPK ČR 2024b). Některé nálezořové údaje jsou lokalizovány v prostoru návrhových ploch či v jejich bezprostředním okolí. Většina nálezů je však situována mimo zastavěné území města. Konflikt konkrétních ploch navržených změn využití území a lokalit s výskytem zvláště chráněných druhů rostlin a živočichů je podrobně vyhodnocen v kapitole 6.

4.4.3 Zvláště chráněná území

Přibližně polovina zájmového území města Zlaté Hory se nachází ve velkoplošném zvláště chráněném území - CHKO Jeseníky. Do správního území města zasahují všechny čtyři zóny odstupňované ochrany. Charakteristika CHKO je uvedena v rámci kap. 3.2.

Některé změny využití území obsažené v předkládané koncepci mohou generovat vliv na některé chráněné zájmy CHKO Jeseníky. Za potenciálně dotčenou oblast lze považovat zejména krajinný ráz.

Vliv realizace návrhu Změny č. 2 územního plánu na CHKO Jeseníky je dále blíže komentován v kap. 6.

4.4.4 Lokality soustavy Natura 2000

Při severní okraji zájmového území se nachází evropsky významná lokalita (EVL) Zlaté Hory - Zlaté jezero (CZ0713398). Jihozápadně od intravilánu Zlatých Hor leží EVL Zlaté Hory - Černé jezero (CZ0713397). Čtvrtou evropsky významnou lokalitou v zájmovém území je EVL Štola Marie Pomocná (CZ0713742). V západní části města se nachází EVL Rejvíz (CZ0714081) a ptačí oblasti (PO) Jeseníky (CZ0711017).

Návrhová plocha pro výstavbu parkoviště na Rejvízi je vymezena v prostorové kolizi s ptačí oblastí Jeseníky. Možný vliv hodnocené koncepce na lokality soustavy Natura 2000 nebyl vyloučen na základě stanoviska orgánu ochrany přírody – Správy CHKO Jeseníky dle §45i ZOPK (č.j. SR/0811/OM/2022 - 5 ze dne 16. 11. 2022). Další orgán ochrany přírody – Krajský úřad Olomouckého kraje svým stanoviskem (č.j. KUOK 121585/2022 ze dne 29. 11. 2022)

negativní vliv hodnocené koncepce na lokality soustavy Natura 2000 ve své působnosti vyloučil.

Vliv návrhu Změny č. 2 ÚP Zlaté Hory na lokality soustavy Natura 2000 byl hodnocen v samostatném naturovém hodnocení (viz Banaš 2024). Na základě hodnocení předložené koncepce v souladu s §45h,i zákona č. 114/1992 Sb., v platném znění bylo konstatováno, že návrh Změny č. 2 ÚP Zlaté Hory **nebude mít významný negativní vliv na celistvost a předměty ochrany evropsky významných lokalit a ptačích oblastí.**

Bližší komentář k vlivu jednotlivých ploch na lokality soustavy Natura 2000 je uveden v kap. 6.

4.4.5 Významné krajinné prvky (VKP)

Významnými krajinnými prvky (VKP) jsou dle ustanovení § 3 písm. b) zákona č. 114/1992 Sb., v platném znění: lesy, rašeliniště, vodní toky, rybníky, jezera, údolní nivy, resp. jiné části krajiny zaregistrované podle § 6 výše citovaného zákona.

Ve správním území Zlatých Hor nejsou registrovány žádné významné krajinné prvky.

Jedna nově navržená plocha je umístěna v prostorové kolizi či v bezprostřední blízkosti VKP. Jedná se zejména o lesní porosty, resp. ochranné pásmo lesa.

Vliv realizace předkládané koncepce je dále blíže komentován v kap. 6.

4.4.6 Krajinný ráz

Krajinný ráz je definován v § 12 zákona č. 114/1992 Sb., o ochraně přírody a krajiny, v platném znění, jako zejména přírodní, kulturní a historická charakteristika určitého místa či oblasti, který je chráněn před činností snižující jeho estetickou a přírodní hodnotu.

Zásahy do krajinného rázu (zejména umisťování a povolování staveb) mohou být prováděny pouze s ohledem na zachování významných krajinných prvků, zvláště chráněných území, kulturních dominant krajiny, harmonického měřítka krajiny a vztahů v krajině. Do zájmového území nezasahují přírodní parky. Vliv realizace návrhu Změny č. 2 ÚP Zlaté Hory na krajinný ráz je dále blíže komentován v kap. 6.

4.4.7 Prostupnost krajiny

Územní systém ekologické stability krajiny (ÚSES) je vzájemně propojený soubor přirozených i pozměněných, avšak přírodě blízkých ekosystémů, které udržují přírodní rovnováhu (def. MŽP). Cílem vymezení územního systému ekologické stability v řešeném území je zajistit přetrvání původních přirozených skupin organismů v jejich typických (reprezentativních) stanovištích a v podmínkách kulturní krajiny. Realizace tohoto systému má zajistit trvalou existenci a reprodukci typických původních nebo přírodě blízkých společenstev, která jsou schopna bez výrazného přísunu energie člověkem zachovávat svůj stav v podmínkách rušivých vlivů civilizace a po narušení se vracet ke svému původnímu stavu. Popis skladebných částí územního systému ekologické stability je uveden v kapitole 3.2.5. Koncepcí navržené plochy se nenacházejí v prostorové kolizi či v těsné blízkosti s prvky ÚSES.

Západní část území města Zlaté Hory, s výjimkou zastavěných částí, je součástí jádrového území biotopu vybraných zvláště chráněných druhů velkých savců, v jižní části území je vymezen migrační koridor. Kritická místa zde nejsou vyznačena. Osa dálkových migračních koridorů dle ÚAP je vedena v jižní části správního území města. Změnou č. 2 územního plánu je v jádrovém území vymezena jedna rozvojová plocha. Navržené změny využití území vymezené v rámci předkládané koncepce však nemají potenciál významně ovlivnit migrační prostupnost krajiny pro velké savce.

Negativní vliv realizace předkládané koncepce na prostupnost krajiny nelze a priori vyloučit. Na základě této skutečnosti je vliv koncepce na prostupnost krajiny komentován v kap. 6.

4.5 Veřejné zdraví obyvatelstva vč. sociálně ekonomických jevů

4.5.1 Kvalita ovzduší

Problematika kvality ovzduší je podrobněji rozepsána v kapitole 4.3. V území se v současné době s výjimkou lokálních topenišť a dopravy nenacházejí žádné významné zdroje znečišťování ovzduší.

Vyhodnocení vlivu realizace návrhu Změny č. 2 ÚP Zlaté Hory na kvalitu ovzduší ve vztahu k veřejnému zdraví obyvatelstva je obsahem kapitoly 6.

4.5.2 Hluk a vibrace

Legislativní rámec pro ochranu obyvatel před hlukem je vymezen zákonem č. 258/2000 Sb., o ochraně veřejného zdraví, v § 30 a 31. Tento zákon mj. ukládá vlastníkům resp. správcům pozemních komunikací, železnic a dalších objektů, jejichž provozem vzniká hluk (zdroje hluku) povinnost zajistit technickými, organizačními a dalšími opatřeními, aby hluk nepřekračoval hygienické limity upravené prováděcím právním předpisem pro chráněný venkovní prostor, chráněné vnitřní prostory staveb a chráněné venkovní prostory staveb.

Hluková situace ve městě je dnes závislá především na intenzitě silniční dopravy. Nejsou navrhovány nové významné zdroje hluku. Realizací hodnoceného návrhu Změny č. 2 územního plánu nedojde ke znatelnému a vyhodnotitelnému navýšení dopravní zátěže ve městě. Vliv realizace návrhu Změny č. 2 územního plánu na hluk a vibrace je dále blíže komentován v kap. 6.

4.5.3 Sociální a ekonomická situace obyvatelstva

Hospodářské podmínky jsou obvykle základním faktorem rozvoje obcí, regionů s nemalými důsledky i do sociální oblasti (soudržnosti obyvatel území). Město Zlaté Hory se nepotýká s problémem nezaměstnanosti. Obyvatelé obce vyjíždějí za prací především do okolních sídel. Realizací navržené plochy sběrného dvora dojde k potenciálnímu nárůstu pracovních míst a tím bude posílen i hospodářský potažmo sociální pilíř rozvoje.

4.6 Hmotný majetek a kulturní památky

V řešeném území je evidována řada nemovitých kulturních památek, dále se zde nacházejí památky místního významu – viz kapitola 3.1.11. Vliv realizace návrhu Změny č. 2 územního plánu na hmotný majetek a kulturní památky je blíže komentován v kap. 6.

5 Současné problémy a jevy životního prostředí, které by mohly být uplatněním politiky územního rozvoje nebo územně plánovací dokumentace významně ovlivněny, zejména s ohledem na zvláště chráněná území a lokality Natura 2000

Popis problémů a složek životního prostředí, které by realizací návrhu Změny č. 2 ÚP Zlaté Hory mohly být významně ovlivněny je podrobněji rozepsán v předchozí kapitole 4.

V zastavěné části zájmového území se vyskytují zejména biologicky méně hodnotné biotopy antropogenního charakteru. Fragmenty biologicky hodnotnějších biotopů se nacházejí zejména ve vazbě na lesní a luční porosty v širším okolí zástavby.

Značná část správního území města Zlaté Hory je součástí ptačí oblasti (PO) Jeseníky, evropsky významné lokality (EVL) Zlaté Hory - Zlaté jezero, EVL Zlaté Hory - Černé jezero, EVL Štola Marie Pomocná a EVL Rejvíz. Vliv hodnocené koncepce na lokality soustavy Natura 2000 nebyl vyloučen na základě stanoviska orgánu ochrany přírody – Správy CHKO Jeseníky dle §45i ZOPK (č.j. SR/0811/OM/2022 - 5 ze dne 16. 11. 2022). Další orgán ochrany přírody – Krajský úřad Olomouckého kraje svým stanoviskem (č.j. KUOK 121585/2022 ze dne 29. 11. 2022) negativní vliv hodnocené koncepce na lokality soustavy Natura 2000 ve své působnosti vyloučil. Vliv návrhu změny ÚP Zlaté Hory na lokality soustavy Natura 2000 byl hodnocen v samostatném naturovém hodnocení (viz Banaš 2024).

Většina zájmového území je součástí CHKO Jeseníky. Do správního území města zasahují všechny čtyři zóny odstupňované ochrany. Realizací koncepce nelze vyloučit vliv na některé předměty ochrany CHKO. Potenciál koncepce negativně ovlivnit chráněné zájmy CHKO Jeseníky tkví především v možném ovlivnění krajinného rázu v území.

Vliv realizace návrhu Změny č. 2 územního plánu na maloplošná zvláště chráněná území, památné stromy a přírodní parky byl vyloučen již při úvodním screeningu v předešlých kapitolách.

Vliv realizace návrhu Změny č. 2 územního plánu na ZPF, PUPFL a další jevy životního prostředí je popsán v kapitole 6.

Hodnocený návrh Změny č. 2 územního plánu Zlaté Hory bude mít vliv zejména na ZPF, odtokové poměry a některé aspekty ochrany přírody a krajiny. Tyto střety a problémy jsou dále blíže specifikovány v kapitole 6 tohoto hodnocení.

6 Zhodnocení stávajících a předpokládaných vlivů navrhovaných variant územního plánu na životní prostředí

6.1 Souhrnné zhodnocení vlivu územního plánu na životní prostředí z hlediska kumulativních a synergických vlivů, včetně zhodnocení dlouhodobých, střednědobých, krátkodobých, trvalých, přechodných, kladných a záporných, včetně vztahů mezi uvedenými oblastmi hodnocení

Návrh Změny č. 2 územního plánu Zlaté Hory je předkládán v jedné variantě. Kumulativní vlivy realizace jednotlivých ploch obsažených v návrhu změny územního plánu mohou nastat zejména se stávajícími plochami v území, avšak ani při zvážení kumulace vlivů (především v oblasti dopravní zátěže, ovlivnění ovzduší a ovlivnění krajinného rázu) se neočekávají významné změny proti současnému stavu.

6.1.1 Vlivy na půdu

Zábor zemědělské půdy pro navržené plochy

Výpočet záboru ZPF je zpracován podle zákona č. 334/1992 Sb., o ochraně zemědělského půdního fondu, ve znění pozdějších předpisů, vyhlášky č. 48/2011 Sb., o stanovení tříd ochrany, vyhlášky č. 271/2019 Sb., o stanovení postupů k zajištění ochrany zemědělského půdního fondu a zákona č. 289/1995 Sb., o lesích a o změně a doplnění některých zákonů (lesní zákon), ve znění pozdějších předpisů.

Předmětem koncepce je vymezení dvou nových zastavitelných ploch.

Změna č. 2 ÚP Zlaté Hory celkem generuje zábor ZPF o rozsahu 0,65 ha ve IV. třídě ochrany ZPF, a to pro zastavitelnou plochu, určenou pro stavbu parkoviště na Rejvízu. Zastavitelná plocha, určená pro vybudování sběrného dvora ve Zlatých Horách, není z hlediska záboru zemědělské půdy vyhodnocena, jde o změnu funkčního využití zastavitelné plochy smíšené obytné venkovské SO č. Z-Z17, vymezené a vyhodnocené již v platném územním plánu.

Vzhledem k uvedenému rozboru záboru ZPF lze stanovit nulové ovlivnění ZPF realizací předkládané koncepce.

Obě nově navržené zastavitelné plochy jsou umístěny tak, že respektují základní principy ochrany zemědělského půdního fondu: nenarušují celistvost půdy, nenarušují organizaci zemědělského půdního fondu a jeho dostupnost, hydrologické a odtokové poměry v území a síť zemědělských účelových komunikací.

Investice do půdy

Uplatněním Změny č. 2 územního plánu Zlaté Hory nedojde k zásahům do pozemků ZPF s investicemi do půdy.

Posouzení a zdůvodnění záboru zemědělských pozemků

Obě nově vymezené zastavitelné plochy jsou navrženy v návaznosti na stávající či plánovanou zástavbu. Stávající zastavěné území města leží na průměrně kvalitní půdě, kde převládají půdy ve třetí a páté třídě ochrany, ve východní části území převládají půdy ve IV. třídě ochrany ZPF, okrajově se v území projevují i půdy ve druhé a první třídě ochrany. Z tohoto důvodu se tedy obecně nelze při rozvoji stávající zástavby vyhnout záboru kvalitní půdy, nicméně zábor ZPF Změnou č. 2 je realizován pouze na půdách ve IV. třídě ochrany. Vyčíslení záboru ZPF pro zastavitelné plochy je provedeno v odůvodnění návrhu Změny č. 2 ÚP. Nově navržené rozvojové plochy se návrh Změny č. 2 ÚP snaží v maximální míře situovat tak, aby nedocházelo k narušení organizace ZPF a zástavba vhodně navazovala na stávající zastavěné území města.

Na základě záboru půd ZPF nízké bonity, lze celkové ovlivnění realizace koncepce na ZPF považovat za nulové, pro rozvoj města nezbytné.

Zábor půdy určené pro plnění funkce lesa (PUPFL) pro navržené plochy

Návrh Změny č. 2 územního plánu Zlaté Hory nevyvolá zábor PUPFL. **Celková výměra záboru PUPFL koncepcí je nulová. Realizací předkládané koncepce nedojde k ovlivnění PUPFL.**

Obecně je v případě nové výstavby nutno dodržovat ochrannou vzdálenost do 50 m od okraje lesa – dle ustanovení zákona č. 289/1995 Sb., o lesích a o změně a doplnění některých zákonů (lesní zákon). Rozhodnutí o umístění stavby do této vzdálenosti lze vydat jen se souhlasem příslušného orgánu státní správy. Požadavek na minimálně 50 m vzdálenost od okraje lesa nesplňuje plocha R-Z2/1.

Celkově bude mít návrh Změny č. 2 územního plánu zanedbatelný vliv na půdu z důvodu záborů ZPF ve IV. třídě ochrany malého rozsahu. Vlivy na půdu jsou v tomto případě považovány za nevratné, trvalé, mírně negativní. Bližší komentář k vlivu realizace jednotlivých ploch na půdu a horninové prostředí je uveden v detailním popisu koncepcí navržených ploch níže v kap. 6.2.

6.1.2 Dopravní zátěž území, hluková a imisní zátěž, veřejné zdraví

Nové rozvojové plochy budou mít kumulativní mírně negativní dopad daný postupným navyšováním intenzit dopravy na veřejných komunikacích. Přesnější míru vlivů na uvedené složky nelze bez znalosti konkrétního naplnění daných návrhových ploch v této chvíli stanovit. Lze však odhadnout, že vlivem obslužné dopravy a spalování paliv v nové zástavbě se zátěž mírně navýší.

6.1.3 Zvýšení produkce odpadů a odpadních vod, zvýšení rizika havárií

Všechny lidské aktivity včetně rozvoje obytné a výrobní zástavby přinášejí obvykle zvýšenou produkci odpadů.

V daném území tento problém není zásadního významu. Svoz odpadů je v souladu s platnými předpisy v území zajištěn, produkce odpadů je ustálená a soustředí se převážně na komunální odpady (směsný komunální odpad, plasty, papír, biologicky rozložitelné odpady). Tento vliv bude po realizaci rozvojových ploch velmi mírně negativní, trvalý.

Odvod odpadních vod z nově navrhovaných ploch bude řešen společně s odvodem odpadních vod pro celé katastrální území. Vliv na produkci odpadních vod bude trvalý, velmi mírně negativní, závislý na konkrétním naplnění navržených ploch, počtu obyvatel a návštěvníků, bude mít kumulativní charakter s již existujícími plochami. Realizace návrhu

Změny č. 2 územního plánu Zlaté Hory nebude mít významný negativní vliv na produkci odpadů a odpadních vod.

6.1.4 Změny odtokových poměrů

Výstavba na nových plochách, zejména původně zařazených jako zemědělská půda, bude mít za následek změnu odtokových poměrů. Část ploch bude pokryta nepropustným povrchem nebo stavbami, které zamezí vsakování dešťových vod a sníží dotaci podzemních vod a současně urychlí povrchový odtok. Minimalizace změny odtokových poměrů je koncepcí řešena navrženým přednostním zasakováním vhodných dešťových vod (voda ze střech). Voda z komunikací a parkovišť může být kontaminována a je proto vhodné řešit její odvádění do recipientu přes lapače šterku, ropných látek a usazovací nádrže.

Z hlediska odtokových poměrů se jedná o poměrně složité území, což odpovídá pestré členitosti reliéfu katastru obce. Správní území města patří do povodí řeky Odry, největším tokem v území je Zlatý potok. Silně pramennou oblastí je okolí místní části Rejvíc, kde je situováno rozsáhlé vrchovištní rašeliniště, které napájí tok Černou Opavu, pramenící pod horou Orlík. Dalšími významnými toky v území jsou potok Javorná, utvářející osu zástavby místní části Javorná, tok Olešnice a Černý potok. Vodní tok Zlatý potok má na území obce stanoveno záplavové území, včetně jeho aktivní zóny. Realizací předkládané koncepce v celkovém rozsahu nedojde k zásahům do stanoveného záplavového území, nedojde ke zhoršení odtokových poměrů povodňových vod.

Navrhovanou změnou ÚP nedochází ke změnám v koncepci protipovodňových opatření. Případný konkrétní střet ploch se záplavovým územím a komentář k jejich případnému vlivu na odtokové poměry v území je uveden v rámci kap. 6.2.

Realizace návrhu změny územního plánu Zlaté Hory nebude mít významný negativní vliv na odtokové poměry v území.

6.1.5 Vlivy na čerpání vod

Předpokládaná nová zástavba přinese zvýšení odběru podzemních vod pro zásobování veřejného vodovodního řadu. Koncepce zásobování obce vodou se nemění. Kumulativní vlivy na podzemní vody budou trvalé, velmi mírně negativní, dané zvýšeným čerpáním vod pro zásobování, resp. obslužnost navrhovaných ploch.

6.1.6 Vlivy na hmotné statky, kulturní dědictví včetně dědictví architektonického a archeologického

Návrh Změny č. 2 územního plánu Zlaté Hory zohledňuje stávající architektonickou tvářnost a strukturu obce a respektuje evidované nemovité kulturní památky i místní pamětihodnosti a kulturní tradice. Regulativy změny ÚP stanovují pro plochy obecné plošné a výškové regulativy v dostatečné míře. Část řešené území je třeba považovat za území s archeologickými nálezy ve smyslu odst. 2 §22 zákona č. 20/1987 Sb., o státní památkové péči, ve znění pozdějších předpisů. Jako území s archeologickými nálezy III. kategorie (tedy území, které mohlo být osídleno či jinak využíváno člověkem, ale výskyt archeologických nálezů nebyl dosud pozitivně prokázán) je evidována střední část intravilánu Zlatých Hor – Památková zóna Zlaté Hory (katalogové číslo: 1000084613), intravilán Rejvíc – Vesnická památková zóna Rejvíc (katalogové číslo: 1327845421) a Údolí – Horní Údolí a Dolní Údolí (katalogové číslo: 1735925150). Na území města je v Ústředním seznamu kulturních památek ČR evidováno 40 nemovitých kulturních památek památkového fondu ČR. Z tohoto důvodu obecně bude nutné při realizaci záměrů striktně zachovat všechny zákonné požadavky vyplývající z tohoto

možného střetu (ohlášení zemních prací příslušnému archeologickému pracovišti, umožnění provedení záchranného průzkumu atd.).

V případě plochy sběrného dvora navržené v centrální části Zlatých Hor dochází k zásahu do území s archeologickými nálezy kategorie UAN II. Konkrétní střety ploch s územím s archeologickými nálezy jsou uvedeny v rámci kap. 6.2. Nedochází ke střetům ploch s památkami místního významu. Realizace návrhu Změny č. 2 územního plánu Zlaté Hory nebude mít významný negativní vliv na tyto složky.

6.1.7 Vlivy na ovzduší

V řešeném území má negativní vliv na čistotu ovzduší zejména doprava a místní, především malé a střední zdroje znečištění. Při použití dřeva a uhlí pro vytápění dochází ke zvýšení emisí částic, polyaromatických uhlovodíků a těžkých kovů. Možnosti omezení negativních vlivů dopravy jsou na úrovni obcí poměrně omezené a často finančně náročné (údržba zpevněných ploch, zkvalitnění a přeložky komunikací apod.). Emisemi z dopravy je zatíženo zejména okolí silnice II/369.

Potenciální negativní vliv realizace návrhu Změny č. 2 územního plánu na kvalitu ovzduší a kumulaci znečištění z dopravy s ostatními zdroji v okolí lze vzhledem k minimálnímu rozsahu a charakteru nově navržených ploch vyloučit.

Potenciální kumulativní vliv realizace návrhu Změny č. 2 ÚP Zlaté Hory na kvalitu ovzduší bude celkově velmi mírně negativní.

6.1.8 Vliv na krajinný ráz, na biologickou rozmanitost, faunu, flóru, zvláště chráněná území, lokality soustavy Natura 2000, VKP, ÚSES a ekosystémy

Vlivy na biologickou rozmanitost

Vlivy předkládané koncepce na biologickou rozmanitost u navržených ploch ve významné míře nenastanou. Návrhové plochy zpravidla nezasahují do stanovišť se zvýšeným zastoupením ochranně cenných druhů bioty. Výjimkou v tomto ohledu je část návrhové plochy parkoviště na Rejvízu, zasahující do potenciálně vhodných či prokázaných biotopů zvláště chráněných druhů dle vyhlášky č. 395/1992 Sb., v platném znění nebo do jejich blízkosti. U žádné z navržených ploch však nebyl zjištěn potenciál významně negativního vlivu.

Blíže jsou konkrétní střety komentovány v popisu jednotlivých střetů v kap. 6.2.

Vlivy na zvláště chráněná území

Realizaci koncepce nelze vyloučit riziko ovlivnění chráněných zájmů CHKO Jeseníky. Maloplošná zvláště chráněná území nebudou ovlivněna.

ÚSES a migrační prostupnost území

Hodnoceným návrhem Změny č. 2 ÚP Zlaté Hory nedochází ke změnám v koncepci ÚSES. Koncepcí navržené plochy nejsou v prostorové kolizi s prvky ÚSES. Změna č. 2 územního plánu navrhuje některé dílčí změny využití území v prostorové kolizi s jádrovým územím biotopu zvláště chráněných druhů velkých savců.

Významný negativní vliv realizace koncepce na ÚSES a migrační prostupnost území se neočekává. Blíže jsou konkrétní střety komentovány v popisu jednotlivých kolizních ploch v kapitole 6.2.

Významné krajinné prvky

V zájmovém území se nenacházejí žádné registrované VKP. Uplatněním hodnocené koncepce dojde k prostorovému překryvu s některými VKP, které jsou dány tzv. „ze zákona“

(viz §4 ZOPK), resp. některé plochy jsou situovány do jejich blízkosti. Jedná se zejména o lesní porosty a ochranné pásmo lesa. Blíže jsou konkrétní střety komentovány v popisu jednotlivých kolizních ploch v kapitole 6.2. Významné kumulativní vlivy v této oblasti nenastanou.

Vlivy na krajinný ráz

Základní koncepce uspořádání krajiny se návrhem Změny č. 2 ÚP nemění. Předkládaná koncepce navrhuje novou výstavbu prostřednictvím rozvojových ploch do urbanizovaných částí města. Realizací těchto ploch dojde k ovlivnění sídelní a urbanistické struktury sídla. Nicméně údolí vodních toků, kam návrh Změny č. 2 ÚP směřuje část budoucího rozvoje města – plochu navrženého sběrného dvora, je již v současnosti pod silným urbanistickým tlakem a tvářnost krajiny je zde již silně pozměněna. Na druhou stranu návrhem Změny č. 2 ÚP je vymezena jedna rozvojová plocha i do hodnotnější části krajinného prostoru, tj. západní části zástavby místní části Rejvíz. Návrhová plocha parkoviště se zde ve značné míře snaží zachovat stávající urbanistickou strukturu obce, kdy sídelní zástavba kopíruje silniční komunikace v údolí a nevstupuje do vyšších partií svahů.

Celkově lze předpokládat, že vliv navržených rozvojových ploch na krajinný ráz bude mírně negativní. Vzhledem k uvedeným skutečnostem lze očekávat mírné ovlivnění krajinného rázu na lokální úrovni, které významně nepoškodí krajinný ráz města.

Vliv jednotlivých potenciálně kolizních ploch na krajinný ráz je blíže komentován v kap. 6.2.

Ekologická stabilita území

Realizace návrhu Změny č. 2 ÚP přináší změnu krajinných složek. V souvislosti s realizací koncepce dojde zejména k záborům ZPF, k záboru PUPFL nedochází. Realizací návrhu Změny č. 2 ÚP Zlaté Hory nebude ve zvýšené míře docházet k narušení ekologické stability na území města. Koncepce navrhuje rozvojové plochy striktně ve vazbě na úzkou část území, přičemž rozsáhlé lesní a luční porosty, které určují poměrně vysokou stabilitu území, zůstávají zachovány. Rozsah záborů ZPF způsobený koncepcí je z pohledu ekologické stability území okrajový. Významné ovlivnění ekologické stability se v souvislosti s realizací návrhu Změny č. 2 ÚP Zlaté Hory neočekává.

6.1.9 Závěr

Vzhledem k současnému stavu znalostí navrhovaných ploch nelze a priori vyloučit potenciál významně negativního ovlivnění složek životního prostředí a veřejného zdraví. Koncepce řeší relativně hodnotné území, návrh Změny č. 2 ÚP se však snaží při vymezování rozvojových ploch respektovat stanovené hodnoty území. Regulativy uvedené v textové části změny ÚP jsou v tomto ohledu považovány za dostatečné.

Přesnější zhodnocení především v oblasti hlukové a imisní zátěže bude vyžadováno vždy ve fázi územního rozhodování, kdy u návrhových ploch bude známo konkrétní technické řešení. Vlivy hluku a znečištění ovzduší je nutno považovat za vlivy synergické, tedy jejich míra je při souběhu hlukových a imisních vlivů vždy větší, než připadá na jejich prostý součet.

Potenciálně významné plochy jsou dále hodnoceny jednotlivě a jsou pro ně v případě potřeby stanoveny podmínky, za kterých je možné jejich realizaci akceptovat.

6.2 Detailní zhodnocení vlivu územního plánu na životní prostředí

Návrh Změny č. 2 územního plánu Zlaté Hory je invariantní a vychází z požadavků zadání změny územního plánu. S ohledem na tuto skutečnost je invariantní i hodnocení jeho vlivů.

Zpracovatelé SEA hodnotí zjištěné nebo předpokládané kladné a záporné vlivy posuzovaného návrhu Změny č. 2 ÚP Zlaté Hory na obyvatelstvo, lidské zdraví, biologickou rozmanitost, faunu, floru, zvláště chráněná území, lokality soustavy Natura 2000, půdu, horninové prostředí, vodu, ovzduší, klima, hmotné statky, kulturní dědictví včetně dědictví architektonického a archeologického a vlivy na krajinu včetně vztahů mezi uvedenými oblastmi.

Hodnocení návrhu Změny č. 2 ÚP je realizováno na základě poznatků z terénního průzkumu zájmového území (červen 2023, výsledky dřívějších vlastních průzkumů v prostoru Zlatých Hor v předchozích letech), náhledu do dat nálezové databáze ochrany přírody (NDOP AOPK ČR 2024b), dat mapování biotopů poskytnutých Agenturou ochrany přírody a krajiny (AOPK ČR 2024a) a zpracování dalších tištěných a digitálních dat o sledovaném území (viz seznam literatury).

Hodnoceny jsou vlivy primární, sekundární, synergické, kumulativní, krátkodobé, střednědobé a dlouhodobé, trvalé a přechodné.

Předmětem hodnocení jsou jednotlivé návrhové změny využití území předkládané návrhem Změny č. 2 ÚP Zlaté Hory, přičemž míra jejich vlivu na referenční cíl je vyjádřena pětistupňovou škálou specifikovanou v následující tabulce. V případě, že byla pro konkrétní změny využití území navržena doporučení zmírňující výsledný vliv na jednotlivé složky životního prostředí, je v tabulce na prvním místě uveden vliv při realizaci změny v plném rozsahu a za znaménkem / následuje konstatovaný vliv při dodržení navržených zmírňujících opatření.

Tab. 3: Stupnice hodnocení předpokládaných vlivů na životní prostředí.

Hodnota vlivu	Specifikace
+2	Výrazně pozitivní vliv
+1	Mírně pozitivní vliv
0	Nevýznamný či neutrální vliv
-1	Mírně negativní vliv
-2	Výrazně negativní vliv

Hodnocení vlivů na půdu a horninové prostředí vychází z posouzení nutnosti záboru ZPF a PUPFL, posouzení respektování ochranného pásma lesa dle zákona č. 289/1995 Sb. v platném znění, potenciální možnosti ovlivnění erozní situace a stability svahů, zohlednění míry stávajícího využívání nerostného bohatství a dalších specifických aspektů lokality.

Zábory ZPF a PUPFL jsou hodnoceny dle následující škály významnosti:

Významný nepříznivý vliv (-2):

- Zábor ZPF či PUPFL o rozsahu větším než 5 ha
- U ZPF převažují půdy nejvyšších tříd ochrany (I, II)
- U PUPFL nelze vyloučit vliv přeměny pozemků na další ekologické parametry území (stabilita svahů, stabilita okolních porostů, odtokové poměry území, atd.)

Mírně negativní vliv (-1):

- Zábor ZPF či PUPFL o rozsahu 0,5 – 5 ha
- Přihlédnutí k dalším specifickým aspektům lokality (ochranná pásma, erozní situace, atd.)

Nevýznamný či neutrální vliv (0):

- Bez záboru ZPF či PUPFL či je jeho rozsah do 0,5 ha

Mírně až významně pozitivní vliv (+1,+2):

- Budoucí záměr má potenciál pro rozšíření stávající rozlohy ZPF či PUPFL

- Budoucí záměr má potenciální pozitivní až významně pozitivní vliv na další specifické aspekty (stabilita půd, pozitivní dopad na půdní procesy, atd.)

Hodnocení vlivů realizace Změny č. 2 ÚP na ovzduší a klima vychází z posouzení předpokládaného příspěvku navrhované plochy a jejího navrhovaného funkčního využití ke stávající míře znečištění ovzduší.

Rozvojové plochy, které by samy o sobě měly významně negativní vliv na ovzduší, nebyly v návrhu Změny č. 2 ÚP identifikovány. U řešených ploch byl konstatován sekundární dopad jejich realizace na kvalitu ovzduší, obvykle v důsledku předpokladu jejich vlivu na zvýšení intenzity dopravy. Vlivy na kvalitu ovzduší jsou navíc považovány za vlivy kumulativní ve vztahu ke stávajícím realizovaným plochám a za vlivy synergické ve vztahu k možnému hlukovému působení vybraných ploch.

Předpokládané vlivy návrhu Změny č. 2 ÚP na vodu zahrnuje posouzení potenciálu realizovaných ploch ovlivnit stávající stav povrchových a podzemních vod, odtokových poměrů a retence v krajině.

Přírodní a krajinně-estetická složka životního prostředí byla hodnocena u obou návrhových ploch. U těch ploch, u kterých byl identifikován konflikt zájmů rozvoje obce a zájmů ochrany přírody bylo hodnocení doplněno o doporučení úpravy realizace těchto ploch tak, aby byl rozsah potenciálního negativního ovlivnění co nejmenší. Hodnocení přírodní a krajinně-estetické složky životního prostředí zahrnovalo posouzení návrhových ploch ve vztahu k jejich potenciálu ovlivnit stávající stav přírodních či přírodě blízkých stanovišť, stávající stav a početnost populací fauny a flóry, stav zvláště chráněných území a předmětů jejich ochrany, stav a funkčnost významných krajinných prvků, památných stromů, skladebných prvků ÚSES a vliv na krajinný ráz.

Vliv realizace návrhu Změny č. 2 ÚP Zlaté Hory na veřejné zdraví obyvatelstva byl hodnocen na základě potenciálu návrhových ploch ovlivnit stávající imisní a akustickou situaci v obci.

Vliv na hmotný majetek a kulturní památky zahrnoval zejména posouzení míry vlivu uplatnění Změny č. 2 územního plánu na předměty památkové péče v obci, krajinnou památkovou zónu, archeologické lokality a drobné památky místního významu.

V tabulce Tab. 4 je souhrnnou formou znázorněno zhodnocení míry potenciálního vlivu realizace jednotlivých návrhových ploch uvedených v návrhu územního plánu na životní prostředí, resp. na jeho jednotlivé složky. Veškeré střetové situace jsou posléze blíže identifikovány, popsány a zhodnoceny v následující kapitole zaměřené na podrobné vyhodnocení.

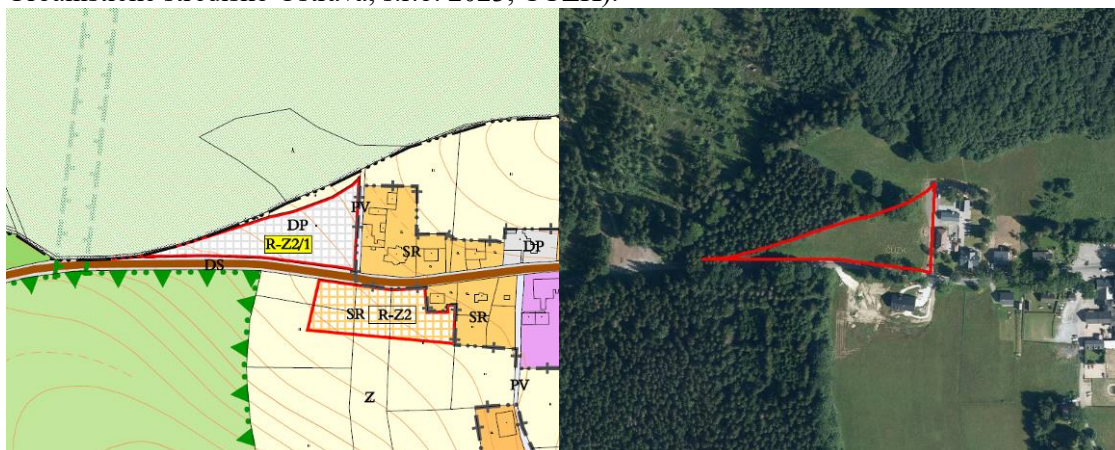
Tab. 4: Hodnocení významnosti vlivu realizace ploch návrhu Změny č. 2 územního plánu Zlaté Hory na složky životního prostředí.

Plocha a využití plochy	Potenciálně ovlivnitelná složka životního prostředí					
	<i>Půda a horninové prostředí</i>	<i>Ovzduší a klima</i>	<i>Voda</i>	<i>Příroda a krajina</i>	<i>Veřejné zdraví</i>	<i>Hmotný majetek a kulturní památky</i>
R-Z2/1	0	0	0	-1	0	0
Z-Z2/1	0	0	0	0	0	0

Následující podrobná část hodnocení obsahuje stručnou charakteristiku každé z návrhových ploch uvedených v návrhu Změny č. 2 ÚP Zlaté Hory. Identifikovány jsou rovněž

nejvýznamnější zjištěné střetové situace vyplývající z realizace návrhu územního plánu ve vztahu k některé ze složek životního prostředí. Hodnoceny jsou předpokládané vlivy jednotlivých ploch v navrženém rozsahu i vlivy vyplývající z těchto ploch při zapracování doporučujících opatření.

Obr. 8: Plocha R-Z2/1 na hlavním výkresu územního plánu a leteckém snímku (zdroj: Urbanistické středisko Ostrava, s.r.o. 2023, ČÚZK).



R-Z2/1 (DP) – plochy parkovací a odstavné

Zastavitelná plocha parkovací a odstavná R-Z2/1 je vymezena na západním okraji zástavby Rejvízu ve III. zóně CHKO Jeseníky. Plocha je určena pro výstavbu parkoviště, jde o veřejně prospěšnou stavbu dopravní infrastruktury. Plocha je vymezena v prostoru ptačí oblasti (PO) Jeseníky.

Zamýšlený záměr je situován do lučních porostů v sousedství stávající komunikace a obytné zástavby. Ze severní strany je plocha ohraničena lesním porostem. Dle mapování biotopů (AOPK ČR 2024a) se ve střední a severní části plochy nachází segmenty přírodního biotopu T1.1 – mezofilní ovsíkové louky. Při aktuálním terénním průzkumu byla potvrzena přítomnost biotopu T1.1 ve střední části plochy. V západní části plochy je porost značně degradovaný (biotop X5). Ve východní části plochy přechází biotop T1.1 do více degradovaného lučního porostu, který je zapojenější, vzrostlejší, s větším zastoupením trav a nitrofilních bylin. Východní hranici plochy tvoří zpevněná komunikace. Při severovýchodním okraji plochy se nachází drobná stavba a vzrostlé stromy – javor klen, buk lesní a jasan ztepilý. V severní části plochy bylo při vlastním aktuálním terénním průzkumu nalezeno minimálně 30 kvetoucích jedinců vemeníku dvoulistého (*Platanthera bifolia*), jež je řazen mezi ohrožené druhy dle zák. č. 114/1992 Sb., v platném znění. Dle NDOP (AOPK ČR 2023b) byl severně od návrhové plochy zaznamenán plošný výskyt vemeníku dvoulistého v r. 2011 (Štencel Radek in NDOP).

Dle nálezové databáze NDOP (AOPK ČR 2024b) byl na ploše v r. 2008 zaznamenán 1 samec silně ohroženého chřástala polního (Vavřík Martin in NDOP). Při aktuálním průzkumu nebyla přítomnost chřástala polního potvrzena, přítomnost druhu na ploše není recentně udávána ani v dostupných databázích či dle údajů místních znalců (Správa CHKO Jeseníky).

Navržená plocha se nachází při okraji vymezeného jádrového území v rámci biotopu vybraných zvláště chráněných druhů velkých savců (vlk obecný, medvěd hnědý, rys ostrovid a los evropský). V okolí navržené plochy není dle dostupných informací výskyt velkých savců udáván. Z charakteru biotopů zájmového území, v bezprostřední vazbě na stávající zástavbu obce, lze soudit, že řešená plocha není pro výskyt velkých savců ve zvýšené míře významná. Plocha nebude mít negativní vliv na propustnost území pro velké savce.

Přibližně 20 m západně od plochy R-Z2/1 je vedena trasa lokálního biokoridoru LBK L1, obsaženého v aktuálně platném ÚP. Nově vymezená plocha nebude mít vliv na ÚSES, nedochází k prostorové kolizi.

Plocha je částečně navržena v prostorové kolizi s ochranným pásmem lesa, které je vymezeno 30 m od okraje lesa za účelem ochrany PUPFL a lesa jakožto VKP ze zákona. Dle ustanovení zákona č. 289/1995 Sb., o lesích a o změně a doplnění některých zákonů (lesní zákon), ve znění pozdějších předpisů, je v případě nové výstavby nutno dodržovat ochrannou vzdálenost do 30 m od okraje lesa. Rozhodnutí o umístění stavby do prostoru PUPFL a jeho ochranné vzdálenosti lze vydat jen se souhlasem příslušného orgánu státní správy.

Vzhledem k aktuálně zjištěnému výskytu zvláště chráněného druhu – vemeníku dvoulistého v části návrhové plochy je nezbytné projednat budoucí konkrétní záměr s příslušným OOP – Správou CHKO Jeseníky, včetně případného biologického posouzení či hodnocení budoucího záměru dle §67 ZOPK a řešení otázky výjimky z ochranných podmínek zvláště chráněného druhu dle §56 a ostatních zák. č. 114/1992 Sb., v platném znění. Dále doporučujeme při budoucí realizaci záměru na ploše zachovat vzrostlé solitérní dřeviny při severovýchodním okraji plochy, které plní krajinné i biologické funkce v území. Do budoucna, v návaznosti na případnou realizaci parkoviště, doporučujeme řešit i otázku průchodu návštěvníků z parkoviště směrem do NPR Rejvíz podél silniční komunikace (spojnice mezi parkovištěm a vstupem modré turistické značky ze stávající silniční komunikace do lesního porostu).

Realizací řešené plochy dojde k záboru půd ve IV. třídě ochrany ZPF v rozsahu 0,65 ha. Plocha bude generovat zábor vyšší než 0,5 ha, čímž dojde k mírně negativnímu ovlivnění ZPF.

Realizace plochy je z pohledu ostatních složek životního prostředí a veřejného zdraví akceptovatelná.

Obr. 9: Aktuálně zjištěný výskyt vemeníku dvoulistého v rámci návrhové plochy Z-Z2/1 na podkladu leteckého snímku (zdroj: Urbanistické středisko Ostrava, s.r.o. 2023, ČÚZK).

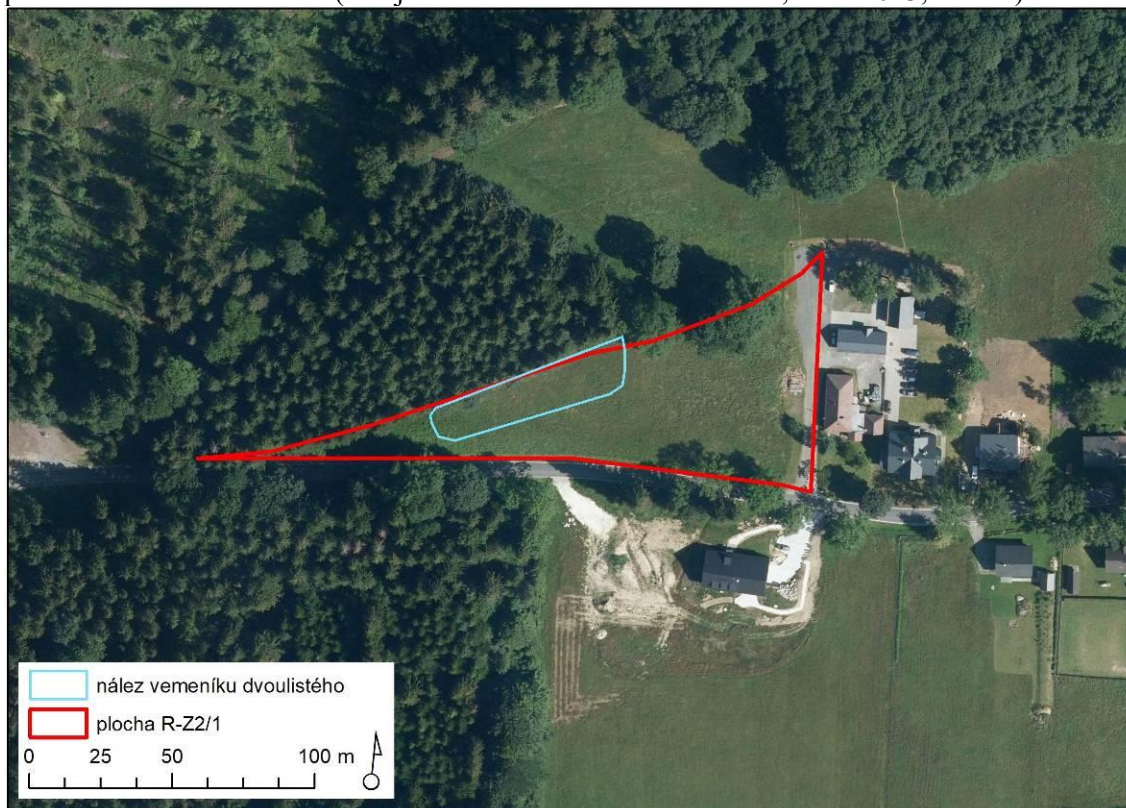


Foto 1: Letecký pohled na plochu R-Z2/1.



Foto 2: Pohled na plochu R-Z2/1 z jejího jižního okraje z přilehlé komunikace.



Foto 3: Pohled na západní část plochy se značně degradovaným lučním porostem, přecházejícím do lesního porostu.



Foto 4: Luční porost charakteru mezofilní ovčíkové louky ve střední části plochy.



Foto 5: Vzrostlé stromy v severovýchodní části plochy.



Foto 6: Severovýchodní část plochy s drobnou stavbou.



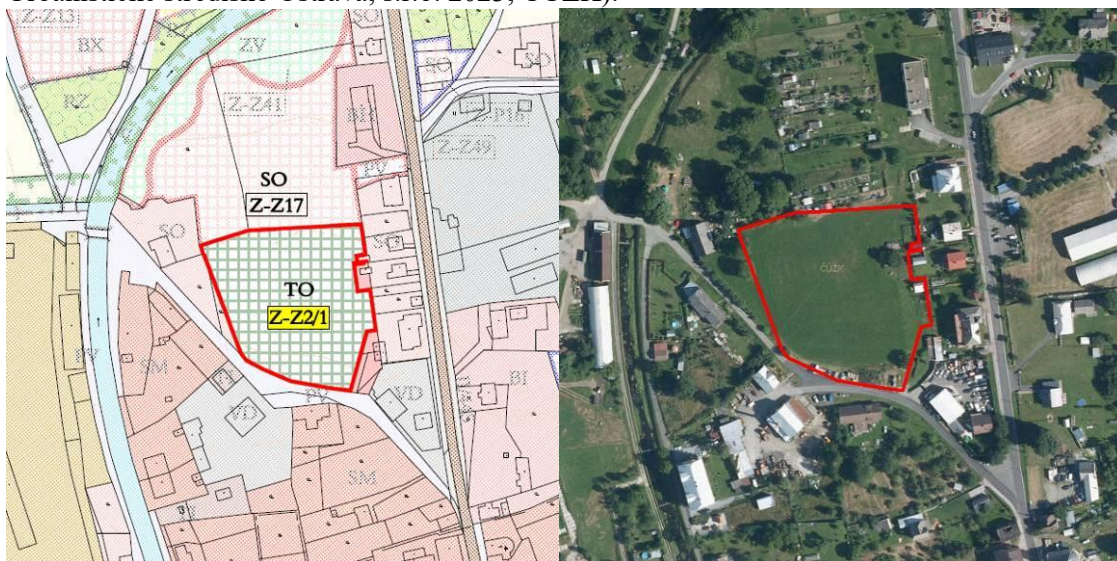
Foto 7: Pohled na plochu z jejího jihovýchodního okraje.



Foto 8: Kvetoucí jedinci vemeníku dvoulistého, kteří byli aktuálně zaznamenáni na ploše.



Obr. 10: Plocha Z-Z2/1 na hlavním výkresu územního plánu a leteckém snímku (zdroj: Urbanistické středisko Ostrava, s.r.o. 2023, ČÚZK).



Z-Z2/1 (TO) – plochy pro nakládání s odpady

Zastavitelná plocha pro nakládání s odpady Z-Z2/1 je vymezena ve Zlatých Horách, na ulici Plynárenské, v části zastavitelné plochy smíšené obytné venkovské SO č. Z-Z17, vymezené v platném územním plánu. Plocha je určena pro vybudování sběrného dvora. Na ploše se převážně nachází sečené luční porosty, při východním a jižním okraji plochy jsou situovány deponie materiálu, zahrádky, parkovací místa (biotopy X1, X5).

Plochou sběrného dvora nedochází k novému záboru ZPF. Jde o změnu funkčního využití části zastavitelné plochy smíšené obytné venkovské SO Z-Z17, pro kterou byl zábor vyhodnocen již v platném územním plánu. Plocha negeneruje nový negativní vliv na ZPF.

Vymezením plochy dochází k zásahu do území s archeologickými nálezy kategorie UAN II. Vliv plochy na území s archeologickými nálezy je hodnocen jako zanedbatelný.

Plocha vyplňuje proluku ve stávající zástavbě města, realizací plochy nedojde k ohrožení hodnot krajiny ani k narušení krajinného rázu.

Realizace ploch je z pohledu ostatních složek životního prostředí a veřejného zdraví akceptovatelná.

Foto 9: Letecký pohled na plochu Z-Z2/1.



Foto 10: Pohled na plochu z jejího jižního okraje z místní komunikace.



Vzhledem k současnému stavu znalostí aktivit, jejichž umístění je možno v území očekávat, je uvedený výčet možných dopadů na životní prostředí a veřejné zdraví konečný a neočekávají se zde významnější odchylky od uvedených předpokladů. Umístování konkrétního typu záměru do krajiny bude podléhat samostatnému posouzení jejich vlivů v rámci projektové přípravy.

7 Porovnání zjištěných nebo předpokládaných kladných a záporných vlivů podle jednotlivých variant řešení a jejich zhodnocení. Srozumitelný popis použitých metod vyhodnocení včetně jejich omezení

Posuzování vlivu jednotlivých ploch a územně plánovací dokumentace jako celku bylo prováděno na základě aktuálního průzkumu v terénu a v textu průběžně citovaných odborných podkladů. Predikce vlivu koncepce na okolní prostředí byla zpracována na základě podrobné analýzy předpokládaných vlivů na jednotlivé složky životního prostředí a veřejné zdraví a expertního odhadu zpracovatelů.

Souhrnný přehled zhodnocení velikosti potenciálního vlivu realizace jednotlivých návrhových ploch územního plánu na životní prostředí a veřejné zdraví je uveden v Tabulce 4 v kap. 6.2. Veškeré střetové situace jsou posléze blíže identifikovány, popsány a zhodnoceny v kapitole 6.2 zaměřené na podrobné vyhodnocení. Z tabulky je zřejmé, že plochy navržené v návrhu Změny č. 2 ÚP Zlaté Hory nemohou mít až významně negativní vliv na životní prostředí a obyvatelstvo. U ploch, resp. složek životního prostředí, kde byl konstatován očekávaný negativní vliv, bylo hodnocení obvykle doplněno o doporučení úpravy realizace konkrétních ploch tak, aby byl rozsah potenciálního negativního ovlivnění složek životního prostředí a obyvatelstva co nejmenší.

Předkládaný návrh Změny č. 2 územního plánu Zlaté Hory je předkládán v jedné variantě. Kromě navržené (aktivní) varianty lze definovat nulovou variantu, tedy variantu bez uplatnění návrhu Změny č. 2 ÚP, což by limitovalo rozvoj obce a nebyl by zajištěn soulad ÚPD s nadřazenými územně plánovacími dokumentacemi.

Níže následuje posouzení kumulativních a synergických vlivů návrhu změny ÚPD, které shrnuje zjištění uvedená v předchozí kap. 6.

Sekundární vlivy realizace návrhu Změny č. 2 ÚP

Sekundární vlivy realizace návrhu Změny č. 2 ÚP se projeví zejména u zaboru zemědělské půdy jako snížení retenčních schopností území, zrychlení odtoku dešťových vod a snížení vlhkosti v ovzduší.

Sekundárním vlivem realizace navržené plochy pro parkování i plochy pro nakládání s odpady je mírné zvýšení intenzity cílové automobilové dopravy s doprovodnými negativními vlivy na kvalitu ovzduší a hlukovou situaci.

Všechny uvedené sekundární vlivy se výrazněji projeví v kumulaci vlivů všech ploch, resp. při jejich postupné realizaci bude jejich účinek postupně narůstat.

Ani při realizaci všech navržených ploch se nepředpokládá natolik výrazné zhoršení kvality jednotlivých složek životního prostředí, aby předložená koncepce nemohla být realizována.

Synergické vlivy realizace návrhu Změny č. 2 ÚP

Synergické vlivy jsou vlivy, jejichž současným působením vzniká nečekaně velká reakce neodpovídající prostému součtu daných vlivů.

U předloženého návrhu Změny č. 2 ÚP může dojít k takovému synergickému působení zejména u postupného mírného zhoršení kvality ovzduší a hladiny hluku, k němuž může docházet vlivem zvýšení počtu vozidel v řešeném území.

Výsledkem tohoto synergického působení může následně být vyšší narušení pobytové pohody obyvatel, než přísluší prostému působení jednotlivých vlivů, které samy o sobě budou s největší pravděpodobností podlimitní.

Přestože tyto synergické vlivy nelze zcela vyloučit, jsou zpracovatelé SEA názoru, že u předloženého návrhu Změny č. 2 ÚP se tyto vlivy sledovatelným způsobem neprojeví a nebudou mít významný negativní vliv na veřejné zdraví.

Kumulativní vlivy realizace návrhu Změny č. 2 ÚP u dalších složek životního prostředí

Kumulativní vlivy se u předloženého návrhu Změny č. 2 ÚP projeví i u dalších hodnocených složek životního prostředí, u kterých byly při hodnocení jednotlivých ploch zjištěny negativní vlivy.

Jedná se zejména o kumulativní vliv postupné zástavby území na krajinný ráz, na úbytek zemědělské půdy, fragmentaci území a na postupné zvýšení intenzity dopravy v území s doprovodným zvýšením hlukové a imisní zátěže.

Vzhledem k velikosti a struktuře sídla a výměře navrhovaných ploch se nepředpokládá, že by i s přihlédnutím ke kumulativním účinkům realizace návrhu Změny č. 2 ÚP nastaly okolnosti, které by bránily realizaci předložené koncepce jako celku.

Přechodné, střednědobé a dlouhodobé vlivy realizace Změny č. 2 ÚP

Všechny vlivy uvedené v tomto hodnocení se považují při realizaci návrhu Změny č. 2 ÚP za vlivy trvalé. Za přechodné vlivy jsou považovány pouze vlivy fáze výstavby jednotlivých objektů, tj. konkrétních staveb, které již nejsou předmětem tohoto posouzení.

V průběhu hodnocení nebyly shledány takové významné negativní vlivy, které by realizaci návrhu Změny č. 2 ÚP jako celkové koncepce bránily nebo ji výrazně omezovaly. U nově navržené zastavitelné plochy R-Z2/1 jsou doporučeny podmínky pro realizaci, jejichž účelem je minimalizovat či zcela eliminovat negativní vlivy jejich realizace. Vliv návrhu Změny č. 2 ÚP jako celkové koncepce je i při zahrnutí kumulativních vlivů dosavadních aktivit v území akceptovatelný. Je však žádoucí respektovat konkrétní doporučení uvedená v kap. 8 a kap. 11.

8 Popis navrhovaných opatření pro předcházení, snížení nebo kompenzaci všech zjištěných nebo předpokládaných závažných záporných vlivů na životní prostředí

Při stanovování opatření pro minimalizaci a předcházení nebo kompenzaci závažných záporných vlivů je třeba konstatovat, že některá uvedená opatření nemají přímou spojitost s územním plánováním a týkají se až promítnutí navrhovaných funkčních ploch do reality. Vzhledem k tomu, že bez realizace navrhované Změny č. 2 územního plánu Zlaté Hory v praxi k ovlivnění životního prostředí nedojde, jsou zde kromě územně plánovacích opatření uvedena i některá z takových opatření, která by mohla mít pro následnou realizaci staveb v daných plochách zásadní význam. Do navrhovaných opatření nejsou zapracovány zákonné požadavky vyplývající z obecně závazných předpisů.

Ochrana půdy:

- Při povolování zástavby v návrhových plochách postupovat tak, aby byla zachována kompaktnost zemědělských ploch, jejich obslužnost, a aby bylo zamezeno vodní a větrné erozi nezpevněných pozemků nebo zvýšenému riziku negativních dopadů bořivých větrů na okrajové části lesních porostů.
- Skrývku pozemků realizovat vždy jen v nezbytném rozsahu v souladu s postupem výstavby, a to v mimoprodukčním období říjen-březen.
- Využívat veškeré kulturní vrstvy zemin pro zvýšení úrodnosti pozemků přímo v daném území nebo jeho blízkém okolí.

Stabilizace odtokových poměrů:

- Při realizaci navržené zástavby omezit zrychlení odtoku dešťových vod ze zastavěných a zpevněných ploch s použitím zasakování (je-li možná) nebo retence.

Ochrana krajinného rázu a životního prostředí obecně:

- V maximální možné míře přizpůsobit zástavbu ochraně místního krajinného rázu.
- Umisťování výškově nebo prostorově potenciálně významných krajinných dominant podrobit hodnocení vlivů na krajinný ráz.
- Umisťování záměrů uvedených v příloze č. 1 zákona č. 100/2001 Sb. podrobit hodnocení vlivů na životní prostředí a veřejné zdraví (projektová EIA). Respektovat závěry již zpracovaných hodnocení dle §67 zák. č. 114/1992 Sb., resp. dle zák. č. 100/2001 Sb., v platném znění.

Ochrana flóry, fauny, ekosystémů a ÚSES:

- Při eventuelních výsadbách zeleně ve volné krajině používat autochtonní druhy a vyvarovat se výsadbám nepůvodních druhů rostlin.
- Nebudovat v území nové bariéry významně bránící migraci živočichů, případně zajistit zachování průchodnosti krajiny vytvořením náhradních migračních cest kolem nově vymezených ploch výstavby.

Ochrana kulturních památek

- Při realizaci navržené zástavby v blízkosti kulturních památek respektovat jejich výskyt, a pokud to bude možné, zapracovat jejich umístění do architektonického řešení zástavby.

9 Zhodnocení způsobu zpracování cílů ochrany životního prostředí přijatých na mezinárodní nebo komunitární úrovni do politiky územního rozvoje a jejich zohlednění při výběru řešení. Zhodnocení způsobu zpracování vnitrostátních cílů ochrany životního prostředí do územně plánovací dokumentace a jejich zohlednění při výběru variant řešení

Při zpracování návrhu Změny č. 2 územního plánu Zlaté Hory byly zvažovány relevantní stanovené cíle přijaté na vnitrostátní a komunitární úrovni. Cíle v dostupných krajských koncepcích a další dokumentaci stejně jako požadavky platných předpisů v ochraně ovzduší, vod a půdy nebo přírody byly zpracovatelem návrhu Změny č. 2 ÚP zhodnoceny a promítly se do konečného řešení předkládaného návrhu Změny č. 2 ÚP.

Tyto cíle byly zohledněny zejména v řešení vymezení zastavitelných ploch, řešení záboru ZPF, v požadavcích na ochranu krajinného rázu dotčeného území a v řešení pobytové pohody a veřejného zdraví obyvatel obce.

Návrh Změny č. 2 územního plánu Zlaté Hory je zpracován invariantně.

10 Návrh ukazatelů pro sledování vlivu politiky územního rozvoje a územně plánovací dokumentace na životní prostředí

Návrh ukazatelů, které umožní sledovat vliv změn charakteristik dílčích složek životního prostředí vyvolaných naplňováním územního plánu, obsahuje následující přehled. Ukazatele jsou stanoveny dle vybraných potenciálně ovlivnitelných charakteristik životního prostředí (viz kapitola 4).

Pro tuto koncepci byly stanoveny následující ukazatele (a zdroj informací, na jejichž základě může být hodnocení prováděno):

- Výměra nově vysazené, obnovené či odstraněné zeleně (údaje obce)
- Sledování poměru zastavěných a nezastavěných ploch v území (ÚPD)
- Sledování imisních koncentrací v území (ČHMÚ)
- Plnění hlukových limitů – stanovení podílu populace vystavené nadlimitnímu působení hluku (Krajská hygienická stanice)
- Jakost povrchových vod, stav koryt vodních toků (Povodí Odry)
- Míra znečištění podzemních vod (Povodí Odry)
- Stanovení podílu obyvatel připojených na kanalizaci a ČOV z celkového množství obyvatel obce
- Trendy v zastoupení a územním rozložení přírodních či přírodně blízkých biotopů (AOPK)
- Vývoj koeficientu ekologické stability území (výpočet z údajů ČSÚ)
- Zásahy do krajinného rázu (obec s rozšířenou působností)

11 Návrh požadavků na rozhodování ve vymezených plochách a koridorech z hlediska minimalizace negativních vlivů na životní prostředí

U těch navržených rozvojových ploch, kde byly zjištěny závažné reálné či potenciální záporné vlivy na životní prostředí (příp. kumulací či synergickým působením mírnějších záporných vlivů), tj. u plochy R-Z2/1, jsou nad rámec podmínek využití uvedených ve výrokové části návrhu Změny č. 2 územního plánu Zlaté Hory a nad rámec obecných podmínek uvedených v kapitole č. 8 tohoto vyhodnocení navrhována následující opatření pro předcházení, snížení nebo kompenzaci těchto vlivů.

Tab. 5: Popis opatření pro předcházení snížení nebo kompenzaci zjištěných negativních vlivů pro navržené rozvojové plochy, konkrétně pro rozvojovou plochu R-Z2/1

Číslo plochy	Typ plochy s rozdílným způsobem využití	Podmínka realizace plochy
R-Z2/1	DP – plochy parkovací a odstavné	<p>Vzhledem k aktuálně zjištěnému výskytu zvláště chráněného druhu – vemeníku dvoulistého v části návrhové plochy je nezbytné projednat budoucí konkrétní záměr s příslušným OOP – Správou CHKO Jeseníky, včetně případného biologického posouzení či hodnocení budoucího záměru dle §67 ZOPK a řešení otázky výjimky z ochranných podmínek zvláště chráněného druhu dle 56 a ostatních zák. č. 114/1992 Sb., v platném znění.</p> <p>Při budoucí realizaci záměru na ploše zachovat vzrostlé solitérní dřeviny při severovýchodním okraji plochy, které plní krajinné i biologické funkce v území.</p> <p>V konzultaci se Správou CHKO Jeseníky je třeba dořešit také otázku případného omezení významných rušivých stavebních prací na záměru výstavby parkoviště mimo hnízdní období chrástala polního (tj. mimo období od 1.5. do 15.8.). Budoucí provoz parkoviště by měl být zajištěn bez provozu nočního osvětlení během letní (hnízdni) sezóny, případně jen s minimálně nutným bezpečnostním osvětlením, za respektování doporučených standardů pro umělé osvětlení definována MŽP – Příručka správného osvětlování (viz MŽP 2023). Nevhodně provedené umělé osvětlení parkoviště by mohlo vyvolat nežádoucí šíření světelného znečištění do okolního prostředí, tj. PO a CHKO Jeseníky.</p> <p>Do budoucna, v návaznosti na případnou realizaci parkoviště, doporučujeme řešit i otázku průchodu návštěvníků z parkoviště směrem do NPR Rejvíz podél silniční komunikace (spojnice mezi parkovištěm a vstupem modré turistické značky ze stávající silniční komunikace do lesního</p>

		<p>porostu).</p> <p>Dle ustanovení zákona č. 289/1995 Sb., o lesích a o změně a doplnění některých zákonů (lesní zákon), ve znění pozdějších předpisů, je v případě nové výstavby nutno dodržovat ochrannou vzdálenost do 30 m od okraje lesa. Rozhodnutí o umístění stavby do prostoru PUPFL a jeho ochranné vzdálenosti lze vydat jen se souhlasem příslušného orgánu státní správy.</p>
--	--	--

12 Netechnické shrnutí výše uvedených údajů

Hlavním cílem navržené Změny č. 2 územního plánu je vytvoření podmínek pro budoucí rozvoj řešeného území města Zlaté Hory na základě nových požadavků a zajištění souladu s nadřazenými ÚPD, při respektování veškerých jeho hodnot, zejména přírodních, kulturních a historických. Návrh územního plánu obce by měl být zárukou, že navržené aktivity budou v souladu se zájmy udržitelného rozvoje území.

Předmětem koncepce je vymezení celkově dvou nových návrhových zastavitelných ploch.

Navržené zastavitelné plochy jsou situovány v návaznosti na zastavěné území, mají lokální význam a z hlediska širších vztahů v území nemají žádný vliv na okolní obce.

Některé návrhové plochy, konkrétně plocha R-Z2/1, by při realizaci v plném navrženém rozsahu, resp. při nevhodně realizovaných budoucích záměrech mohly mít mírně negativní vliv na jednotlivé složky životního prostředí. Tam, kde to bylo možné, byly navrženy podmínky jejich realizace s cílem předcházení, snížení či kompenzaci potenciálně negativních vlivů.

K realizaci či k realizaci s bližším prověřením byly doporučeny obě návrhové plochy.

Na základě výše uvedených důvodů konstatuje zpracovatel SEA, že předložený návrh Změny č. 2 územního plánu Zlaté Hory je při dodržení doporučení (podmínek realizace) uvedených v tomto vyhodnocení vlivů na životní prostředí a veřejné zdraví akceptovatelný.

Předložený návrh Změny č. 2 územního plánu Zlaté Hory splňuje požadavky právních předpisů, požadavky na potřebnou úroveň bydlení a jeho technické zabezpečení a na rozvoj výroby, stejně jako požadavky ochrany životního prostředí a veřejného zdraví.

Doporučení stanoviska ke koncepci

Zpracovatelé vyhodnocení koncepce (územně plánovací dokumentace) „**Změny č. 2 územního plánu Zlaté Hory**“ na základě posouzení z hlediska předpokládaných vlivů na životní prostředí a veřejné zdraví navrhuje, aby příslušný úřad vydal **souhlasné stanovisko** k posuzované územně plánovací dokumentaci s podmínkami stanovenými v kapitole č. 8 a 11.

V Dolanech dne 23. května 2024



.....
RNDr. Marek Banaš, Ph.D.

Držitel autorizace podle §19 zákona č. 100/2001 Sb.,
v platném znění (rozhodnutí MŽP o udělení autorizace
ke zpracování dokumentace a posudku č.j.
42028/ENV/14, rozhodnutí o prodloužení autorizace č.j.
MŽP/2019/710/1432).



Seznam použitých podkladů

- AOPK ČR (2014): Plán péče o chráněnou krajinnou oblast Jeseníky na období 2014-2023, textová+rozborová část, vč. příloh, Správa chráněné krajinné oblasti Jeseníky, AOPK ČR, Jeseník.
- AOPK ČR (2024a): Vrstva mapování biotopů. [on-line databáze; portal.nature.cz]. [cit. 2024-05].
- AOPK ČR (2024b): Nálezová databáze ochrany přírody. [on-line databáze; portal.nature.cz]. [cit. 2024-05].
- Banaš M. (2024): Posouzení vlivu koncepce: „Změny č. 2 územního plánu Zlaté Hory“ na evropsky významné lokality a ptačí oblasti podle §45i zákona č. 114/1992 Sb. o ochraně přírody a krajiny, v platném znění, Manuskript, květen 2024.
- Culek M (ed.) (1996): Biogeografické členění České republiky. Enigma, Praha.
- Demek J (ed.) a kol. (1987): Hory a nížiny. Zeměpisný lexikon ČSR. Academia, Praha, 584s.
- Háková, A., Klauisová, A., Sádlo J. (eds.) (2004): Zásady péče o nelesní biotopy v rámci soustavy Natura 2000. Planeta XII, 8/2004. MŽP ČR.
- Hlaváč V. a kol. (2021): Ochrana biotopu vybraných zvláště chráněných druhů v územním plánování: metodika AOPK ČR. 1. vydání, Praha, Agentura ochrany přírody a krajiny České republiky, 63 stran.
- Grulich V. (2017): Červený seznam ohrožených druhů české republiky, Příroda 35, Praha.
- Chytrý M et al. (2010): Katalog biotopů České republiky. AOPK ČR.
- Kubát K. et al. (eds.) (2002): Klíč ke květeně České republiky. Academia, Praha 928 s.
- Löw I et al. (2005): Typologie české krajiny. Závěrečná zpráva o realizaci projektu VaV 640/01/03 za rok 2003-2004. Brno.
- MŽP (2023): Příručka správného osvětlování. Ministerstvo životního prostředí, červen 2023, [https://www.mzp.cz/C1257458002F0DC7/cz/svetelne_znecistení/\\$FILE/OPSZP-Prirucka_spravneho_osvetlovani_MZP-20230619.pdf](https://www.mzp.cz/C1257458002F0DC7/cz/svetelne_znecistení/$FILE/OPSZP-Prirucka_spravneho_osvetlovani_MZP-20230619.pdf)
- Neuhäuslová Z et al. (1998): Mapa potenciální přirozené vegetace České republiky. Academia, Praha, 341 s.
- Quitt E (1971): Klimatické oblasti Československa. Studia geographica 16. Geogr. úst. ČSAV Brno.
- Urbanistické středisko Ostrava, s.r.o. (2023): Změna č. 2 územního plánu Zlaté Hory (textová + grafická část), duben 2023.
- Vorel I. et al. (2011): Preventivní hodnocení území CHKO Jeseníky z hlediska krajinného rázu podle § 12 zákona ČNR č. 114/1992 Sb., o ochraně přírody a krajiny.
- Zákon ČNR ČR č. 114/1992 Sb., o ochraně přírody a krajiny, ve znění pozdějších předpisů.
- Zákon č. 100/2001 Sb., o posuzování vlivů na ŽP, ve znění pozdějších předpisů
- Židková P. (2015): Aktualizace č. 2a Zásad územního rozvoje Olomouckého kraje – Vyhodnocení vlivů územně plánovací koncepce na životní prostředí dle zákona č. 100/2001 Sb. v rozsahu přílohy č. 1 zákona č. 183/2006 Sb. Listopad 2015.

Dále byly použity internetové zdroje: <http://www.natura2000.cz/>, <http://www.mzp.cz>, <http://www.cenia.cz>, <http://www.biomonitoring.cz>, <http://www.nature.cz>

Přílohy

Příloha č. 1: Návrh stanoviska

Příloha č. 2: Autorizační osvědčení zpracovatele

Návrh stanoviska

STANOVISKO K VYHODNOCENÍ VLIVŮ KONCEPCE NA ŽIVOTNÍ PROSTŘEDÍ VE FÁZI NÁVRHU

podle zákona č. 100/2001 Sb., o posuzování vlivů na životní prostředí
a o změně některých souvisejících zákonů (zákon o posuzování vlivů na životní prostředí),
ve znění pozdějších předpisů

Identifikační údaje:

Název koncepce

ZMĚNA Č. 2 ÚZEMNÍHO PLÁNU ZLATÉ HORY

Charakter a rozsah koncepce

Předmětem koncepce je vymezení celkově dvou nových návrhových zastavitelných ploch.

Předmětem návrhu Změny č. 2 územního plánu Zlaté Hory je konkrétně vymezení:

a) zastavitelné plochy

Označení plochy	Funkční využití plochy	Výměra (ha)	Název
R-Z2/1	DP – plochy parkovací a odstavné	0,65	Parkoviště
Z-Z2/1	TO – plochy pro nakládání s odpady	0,99	Sběrný dvůr

Předmětem Změny č. 2 územního plánu je dále aktualizace vymezení zastavěného území města Zlaté Hory ke dni 1. 3. 2024 v souladu s § 58 zákona č. 183/2006 Sb., o územním plánování a stavebním řádu, ve znění pozdějších předpisů. Dále jsou koncepcí vymezeny dílčí administrativní změny, které vycházejí z aktuální legislativy či aktualizují stávající platný územní plán, a které nemají potenciál jakýmkoliv způsobem ovlivnit složky životního prostředí a veřejného zdraví.

Návrhem Změny č. 2 územního plánu nejsou vymezeny žádné nové územní rezervy.

Umístění koncepce

Kraj: Olomoucký
Obec: Zlaté Hory

Předkladatel koncepce

Město Zlaté Hory

Pořizovatel Změny č. 2 územního plánu Zlaté Hory

Městský úřad Jeseník

Zpracovatel vyhodnocení SEA k územnímu plánu

RNDr. Marek Banaš, Ph.D.

Držitel autorizace podle §19 zákona č. 100/2001 Sb., v platném znění (osvědčení MŽP o odborné způsobilosti ke zpracování dokumentace a posudku, č.j. 42028/ENV/14, rozhodnutí o prodloužení autorizace č.j. MZP/2019/710/1432) a autorizace pro hodnocení dle §67 ZOPK a hodnocení vlivů na lokality soustavy Natura 2000

Průběh posuzování:

Podáním ze dne xxxx byla Krajskému úřadu Olomouckého, Odboru životního prostředí a zemědělství (dále jen „krajský úřad“), doručena žádost o stanoviska dle § 55a odst. 2 písm. d) a e) k „*Návrhu zadání změny č. 2 územního plánu „ÚP“ Zlaté Hory*“.

Dne 29. 11. 2022 bylo pod č.j.: KUOK 121585/2022 vydáno **stanovisko** dle § 47 stavebního zákona k **Návrhu Zprávy o uplatňování Územního plánu Zlaté Hory v uplynulém období 2014 – 2022** se závěrem, že je nezbytné a účelné Změnu č. 2 územního plánu Zlaté Hory komplexně posuzovat z hlediska možných vlivů na životní prostředí a veřejné zdraví.

Příslušným orgánem ochrany přírody podle ustanovení §75 a dle § 77a odst. 4 písm. n) zákona č. 114/1992 Sb., o ochraně přírody a krajiny, ve znění pozdějších předpisů (dále jen „zákon o ochraně přírody a krajiny“), byl Krajský úřad Olomouckého kraje, Odbor životního prostředí a zemědělství, který v souladu s § 45i odst. 1 zákona o ochraně přírody a krajiny vydal stanovisko (č.j. KUOK 121585/2022 ze dne 29. 11. 2022), kde negativní vliv hodnocené koncepce na lokality soustavy Natura 2000 ve své působnosti vyloučil. Dále orgán ochrany přírody – Správa CHKO Jeseníky dle §45i ZOPK vydal stanovisko (č.j. SR/0811/OM/2022 - 5 ze dne 16. 11. 2022), že **koncepce může mít samostatně nebo ve spojení s jinými koncepcemi nebo záměry významný vliv na předmět ochrany nebo celistvost evropsky významných lokalit a ptačích oblastí.**

Krajský úřad Olomouckého kraje obdržel dne xxxx oznámení o konání veřejného projednání návrhu Změny č. 2 územního plánu Zlaté Hory včetně vyhodnocení vlivů Změny č. 2 územního plánu Zlaté Hory na udržitelný rozvoj území spolu s žádostí o stanovisko k návrhu Změny č. 2 územního plánu Zlaté Hory. Stanovisko k návrhu Změny č. 2 územního plánu Zlaté Hory bylo krajským úřadem vydáno dne xxxx, pod č. j. xxxxx.

Veřejné projednání návrhu „*Změna č. 2 územního plánu Zlaté Hory*“, včetně vyhodnocení vlivů Změny č. 2 územního plánu Zlaté Hory na udržitelný rozvoj území proběhlo dne xxxx v xxxx hodin na xxxx.

Krajský úřad, podáním ze dne xxxx, obdržel od pořizovatele Změny č. 2 územního plánu Zlaté Hory, Městského úřadu Zlaté Hory stanoviska, námítky, připomínky a výsledky konzultací, uplatněné k návrhu Změny č. 2 územního plánu Zlaté Hory a vyjádření k vyhodnocení vlivů změny ÚP na životní prostředí spolu s žádostí o vydání stanoviska k návrhu koncepce dle § 10g zákona o posuzování vlivů na životní prostředí ve smyslu ust. § 50 odst. 5 zákona č. 183/2006 Sb., o územním plánování a stavebním řádu (stavební zákon), ve znění pozdějších předpisů.

Vyhodnocení vlivů územního plánu na životní prostředí k návrhu „*Změna č. 2 územního plánu Zlaté Hory*“ bylo provedeno v souladu se zákonem o posuzování vlivů na životní prostředí a zpracováno přiměřeně v rozsahu přílohy stavebního zákona.

Krajský úřad v průběhu řízení obdržel od pořizovatele veškeré podklady potřebné pro vydání stanoviska dle § 22 e) zákona o posuzování vlivů na životní prostředí.

Na základě návrhu „**Změna č. 2 územního plánu Zlaté Hory**“, vyhodnocení vlivů návrhu územního plánu na životní prostředí, výsledku veřejného projednání a vypořádání došlých stanovisek, námitek a připomínek, krajský úřad jako příslušný orgán podle § 22 e) zákona o posuzování vlivů na životní prostředí, ve smyslu ustanovení § 10g a § 10i odst. 2 citovaného zákona vydává.

SOUHLASNÉ STANOVISKO

k vyhodnocení vlivů územního plánu na životní prostředí k návrhu

„Změna č. 2 územního plánu Zlaté Hory“

za dodržení následujících podmínek:

Číslo plochy	Typ plochy s rozdílným způsobem využití	Podmínka realizace plochy
R-Z2/1	DP – plochy parkovací a odstavné	<p>Vzhledem k aktuálně zjištěnému výskytu zvláště chráněného druhu – vemeníku dvoulistého v části návrhové plochy je nezbytné projednat budoucí konkrétní záměr s příslušným OOP – Správou CHKO Jeseníky, včetně případného biologického posouzení či hodnocení budoucího záměru dle §67 ZOPK a řešení otázky výjimky z ochranných podmínek zvláště chráněného druhu dle 56 a ostatních zák. č. 114/1992 Sb., v platném znění.</p> <p>V konzultaci se Správou CHKO Jeseníky je třeba dořešit také otázku případného omezení významných rušivých stavebních prací na záměru výstavby parkoviště mimo hnízdní období chřástala polního (tj. mimo období od 1.5. do 15.8.). Budoucí provoz parkoviště by měl být zajištěn bez provozu nočního osvětlení během letní (hnízdni) sezóny, případně jen s minimálně nutným bezpečnostním osvětlením, za respektování doporučených standardů pro umělé osvětlení definována MŽP – Příručka správného osvětlování (viz MŽP 2023). Nevhodně provedené umělé osvětlení parkoviště by mohlo vyvolat nežádoucí šíření světelného znečištění do okolního prostředí, tj. PO a CHKO Jeseníky.</p> <p>Při budoucí realizaci záměru na ploše zachovat vzrostlé solitérní dřeviny při severovýchodním okraji plochy, které plní krajinné i biologické funkce v území.</p> <p>Do budoucna, v návaznosti na případnou realizaci parkoviště, doporučujeme řešit i otázku průchodu návštěvníků z parkoviště směrem do NPR Rejvíz podél silniční komunikace (spojnice mezi parkovištěm a vstupem modré turistické značky ze stávající silniční komunikace do lesního porostu).</p>

		Dle ustanovení zákona č. 289/1995 Sb., o lesích a o změně a doplnění některých zákonů (lesní zákon), ve znění pozdějších předpisů, je v případě nové výstavby nutno dodržovat ochrannou vzdálenost do 30 m od okraje lesa. Rozhodnutí o umístění stavby do prostoru PUPFL a jeho ochranné vzdálenosti lze vydat jen se souhlasem příslušného orgánu státní správy.
--	--	--

- Skrývku pozemků realizovat vždy jen v nezbytném rozsahu v souladu s postupem výstavby, a to v mimoprodukčním období říjen-březen.
- Využívat veškeré kulturní vrstvy zemin pro zvýšení úrodnosti pozemků přímo v daném území nebo jeho blízkém okolí.
- Při realizaci navržené zástavby omezit zrychlení odtoku dešťových vod ze zastavěných a zpevněných ploch s použitím zasakování (je-li možná) nebo retence.
- V maximální možné míře přizpůsobit zástavbu ochraně místního krajinného rázu.
- Umisťování výškově nebo prostorově potenciálně významných krajinných dominant podrobit hodnocení vlivů na krajinný ráz.
- Umisťování záměrů uvedených v příloze č. 1 zákona č. 100/2001 Sb. podrobit hodnocení vlivů na životní prostředí a veřejné zdraví (projektová EIA). Respektovat závěry již zpracovaných hodnocení dle §67 zák. č. 114/1992 Sb., resp. dle zák. č. 100/2001 Sb., v platném znění.
- Při eventuelních výsadbách zeleně ve volné krajině používat autochtonní druhy a vyvarovat se výsadbám nepůvodních druhů rostlin.
- Nebudovat v území nové bariéry významně bránící migraci živočichů, případně zajistit zachování průchodnosti krajiny vytvořením náhradních migračních cest kolem nově vymezených ploch výstavby.
- Při realizaci navržené zástavby v blízkosti kulturních památek respektovat jejich výskyt, a pokud to bude možné, zapracovat jejich umístění do architektonického řešení zástavby.

Závěrem upozorňujeme na § 53 odst. 5 písm. d) stavebního zákona, podle kterého je součástí odůvodnění územního plánu sdělení, jak bylo stanovisko k vyhodnocení vlivů územního plánu na životní prostředí zohledněno, s uvedením závažných důvodů, pokud některé požadavky nebo podmínky zohledněny nebyly.

Toto stanovisko není rozhodnutím podle zákona č. 500/2004 Sb., správní řád ve znění pozdějších předpisů a nelze se proti němu odvolat. Nenahrazuje vyjádření dotčených orgánů státní správy, ani příslušné povolení podle zvláštních předpisů.

Otisk úředního razítka

XXXXXXXXX
vedoucí odboru
životního prostředí a zemědělství
Krajského úřadu Olomouckého kraje

Za správnost vyhotovení odpovídá: xxxx

Obdrží:

- pořizovatel ÚP: Městský úřad Jeseník

Potvrzení o zveřejnění (provedou pouze Městský úřad Jeseník, město Zlaté Hory a Olomoucký kraj)

Vyvěšeno na úřední desce dne:

Razítko a podpis

.....

MINISTERSTVO ŽIVOTNÍHO PROSTŘEDÍ

100 10 Praha 10 - Vršovice, Vršovická 65

Vážený pan
RNDr. Marek Banaš, Ph.D.
Polívkova 15
779 00 Olomouc

Č.j.:
42028/ENV/14

Vyřizuje/telefon:
Ing. Milena Hlaváčová/267 122 993

V Praze dne:
7. 7. 2014

ROZHODNUTÍ

Ministerstvo životního prostředí jako ústřední orgán státní správy v oblasti posuzování vlivů na životní prostředí příslušný k rozhodování ve věci podle ustanovení § 21 písm. i) zákona č. 100/2001 Sb., o posuzování vlivů na životní prostředí a o změně některých souvisejících zákonů (zákon o posuzování vlivů na životní prostředí), ve znění pozdějších právních předpisů (dále jen „zákon“), vyhovuje podle ustanovení § 19 odst. 6 tohoto zákona žádosti pana RNDr. Marka Banaše, Ph.D., datum narození: 28. 7. 1976, bydliště Polívkova 15, 779 00 Olomouc (dále jen „žadatel“) ze dne 10. 6. 2014 a v souladu se zákonem č. 500/2004 Sb., správní řád, ve znění pozdějších předpisů:

I. Uděluje podle § 19 odst. 6 zákona

autorizaci ke zpracování dokumentace a posudku

Oprávnění ke zpracovávání dokumentů podle § 19 zákona vzniká dnem nabytí právní moci tohoto rozhodnutí.

Autorizace se v souladu s § 19 odst. 7 zákona uděluje na dobu 5 let.

II. Při zpracování dokumentů souvisejících s posuzováním vlivů na životní prostředí a veřejné zdraví (dále jen „dokumenty“) je žadatel povinen zpracovávat tyto dokumenty na základě udělené autorizace tak, aby byl naplňován účel posuzování

vlivů na životní prostředí, kterým je podle ustanovení § 1 odst. 3 zákona získat objektivní odborný podklad pro vydání rozhodnutí, popřípadě opatření podle zvláštních právních předpisů, a přispět tak k udržitelnému rozvoji společnosti.

Žadatel je dále povinen v souladu s ustanovením § 2 zákona posuzovat vlivy na veřejné zdraví a vlivy na životní prostředí, zahrnující vlivy na živočichy a rostliny, ekosystémy, půdu, horninové prostředí, vodu, ovzduší, klima a krajinu, přírodní zdroje, hmotný majetek a kulturní památky, vymezené zvláštními předpisy, a na jejich vzájemné působení a souvislosti.

Žadatel je proto povinen zejména při výkonu udělené autorizace plnit následující právní povinnosti (dále jen "povinnosti vyplývající z rozhodnutí o udělení autorizace"):

1. Držitel autorizace zpracuje dokumenty na základě všech dostupných a úplných podkladů a informací.
2. Držitel autorizace uvede v oznámení a dokumentaci správné, úplné a jednoznačné údaje o záměru a o stavu životního prostředí.
3. Držitel autorizace v oznámení a dokumentaci vyhodnotí všechny vlivy záměru objektivně, na základě nejnovějších vědeckých poznatků a své závěry řádně odůvodní.
4. Držitel autorizace v posudku vyhodnotí všechny vlivy záměru a objektivně zhodnotí správnost všech údajů uvedených v dokumentaci, a to na základě nejnovějších vědeckých poznatků a své závěry řádně odůvodní.
5. Držitel autorizace uvede v oznámení koncepcí, resp. ve vyhodnocení správné, úplné a jednoznačné údaje o koncepci a o dotčeném území.
6. Držitel autorizace vyhodnotí všechny vlivy koncepcí objektivně, na základě nejnovějších vědeckých poznatků a své závěry řádně odůvodní.
7. Držitel autorizace zajistí zpracování dalších podkladů podle zvláštních právních předpisů, jsou-li vyžadovány, nebo pokud to povaha záměru vyžaduje, a veškeré jejich výstupy následně zpracuje do zpracovávaných dokumentů.

O d ů v o d n ě n í

Žadatel požádal o udělení autorizace a splnil podmínky pro udělení autorizace v souladu s § 19 odst. 3, odst. 4 a odst. 5 zákona a v souladu s ustanoveními přílohy č. 3 vyhlášky Ministerstva životního prostředí č. 457/2001 Sb., o odborné způsobilosti a o úpravě některých dalších otázek souvisejících s posuzováním vlivů na životní prostředí.

Ukončené vysokoškolské vzdělání bylo doloženo diplomem a vysvědčením o státní závěrečné zkoušce. Vykonaná zkouška odborné způsobilosti byla doložena osvědčením (č.j.: 19017/ENV/14, datum vydání: 10. 6. 2014). Bezúhonnost byla doložena výpisem z rejstříku trestů (datum vydání: 26. 5. 2014).

Pro výkon činnosti držitele autorizace jsou v článku II. stanoveny povinnosti dle § 1 odst. 3 a dle § 2 zákona, které je nutné v zájmu naplnění účelu a smyslu posuzování vlivů na životní prostředí dodržovat. Dokumenty zpracovávané autorizovanou osobou jsou zásadními podklady v procesu posuzování vlivů na životní prostředí dle zákona a slouží jako

odborný podklad příslušnému úřadu dle § 20 zákona při formulaci závěru zjišťovacího řízení dle § 7 a § 10d zákona nebo stanoviska dle § 10 a § 10g zákona.

Pokud autorizovaná osoba při výkonu autorizované činnosti nebude dodržovat požadavky Ministerstva životního prostředí uvedené ve výroku II, dojde ze strany autorizované osoby k neplnění povinností vyplývajících z rozhodnutí o udělení autorizace, což je při opakovaném neplnění povinností důvodem pro odejmutí autorizace podle ustanovení § 19 odst. 9 zákona.

Vzhledem ke skutečnosti, že předložená žádost obsahovala všechny náležitosti a byly splněny všechny podmínky pro udělení autorizace ke zpracování dokumentů, rozhodlo Ministerstvo životního prostředí tak, jak je ve výroku tohoto rozhodnutí uvedeno.

Řízení o vydání tohoto rozhodnutí podléhá ve smyslu zákona č. 634/2004 Sb., o správních poplatcích, ve znění pozdějších předpisů, správnímu poplatku ve výši 1000 Kč (položka 22 písm. b) sazebníku). Poplatek byl uhrazen formou kolkové známky.

Poučení o opravném prostředku

Proti tomuto rozhodnutí lze podat rozklad ministrovi životního prostředí, podle § 152 zákona č. 500/2004 Sb., správní řád, ve znění pozdějších předpisů, ve lhůtě do 15 dnů ode dne oznámení rozhodnutí, prostřednictvím Ministerstva životního prostředí, Vršovická 65, 100 10 Praha 10.


Ing. Jaroslava Honová
ředitelka odboru
posuzování vlivů na životní prostředí
a integrované prevence

Toto rozhodnutí obdrží:

- a) žadatel – RNDr. Marek Banaš, Ph.D. – účastník správního řízení
- b) po nabytí právní moci: orgán příslušný k evidenci – odbor posuzování vlivů na životní prostředí a integrované prevence Ministerstva životního prostředí

V Praze dne 3. května 2019
Č. j.: MZP/2019/710/1432

ROZHODNUTÍ

Ministerstvo životního prostředí jako orgán státní správy v oblasti posuzování vlivů na životní prostředí příslušný k rozhodování ve věci podle ustanovení § 21 písm. i) zákona č. 100/2001 Sb., o posuzování vlivů na životní prostředí a o změně některých souvisejících zákonů (zákon o posuzování vlivů na životní prostředí), ve znění pozdějších předpisů, vyhovuje podle ustanovení § 19 odst. 7 tohoto zákona žádosti pana RNDr. Marka Banaše, Ph.D., datum narození: 28. 7. 1976, bydliště Pohořany 59, 783 16 Dolany (dále jen „žadatel“) ze dne 23. 4. 2019 a

prodlužuje autorizaci ke zpracování dokumentace, posudku a vyhodnocení

udělenou rozhodnutím Ministerstva životního prostředí č. j.: 42028/ENV/14 ze dne 7. 7. 2014, na dobu 5 let podle ustanovení § 19 zákona o posuzování vlivů na životní prostředí.

Autorizace se v souladu s § 19 odst. 7 zákona č. 100/2001 Sb., o posuzování vlivů na životní prostředí a o změně některých souvisejících zákonů (zákon o posuzování vlivů na životní prostředí), ve znění pozdějších předpisů, prodlužuje na dobu dalších 5 let, tj. do 16. 7. 2024.

Odůvodnění

Ministerstvo životního prostředí obdrželo dne 29. 4. 2019 žádost ze dne 23. 4. 2019 o prodloužení autorizace pana RNDr. Marka Banaše, Ph.D. udělené rozhodnutím Ministerstva životního prostředí č. j.: 42028/ENV/14 ze dne 7. 7. 2014, platné do 16. 7. 2019. Žadatel požádal o prodloužení autorizace a splnil podmínky pro prodloužení autorizace v souladu s § 19 odst. 3, odst. 4 a odst. 5 zákona č. 100/2001 Sb., o posuzování vlivů na životní prostředí a o změně některých souvisejících zákonů (zákon o posuzování vlivů na životní prostředí), ve znění pozdějších předpisů.

Bezúhonnost byla doložena výpisem z rejstříku trestů (datum vydání 9. 4. 2019). Odborná způsobilost byla prokázána doložením dokladu o ukončeném vysokoškolském vzdělání alespoň

Ministerstvo životního prostředí
Vršovická 1442/65, 100 10 Praha 10

(+420) 26712-1111
posta@mzp.cz
ISDS: 9gsaax4
www.mzp.cz

magisterského studijního programu se zaměřením na přírodní a technické vědy (diplom) a doložením dokladu o vykonané zkoušce odborné způsobilosti (osvědčení č. j.: MZP/2019/710/473 ze dne 23. 4. 2019). Zkouška odborné způsobilosti pro účely prodloužení autorizace byla vykonána dne 23. 4. 2019, a byl tedy splněn požadavek zákona, aby byla zkouška vykonána nejdříve 2 roky před podáním žádosti o prodloužení autorizace a nejpozději v den podání žádosti o prodloužení autorizace. Praxe v oboru v délce nejméně 3 let byla doložena při udělování autorizace. Svěprávnost byla doložena čestným prohlášením žadatele. Žádost o prodloužení autorizace byla podána dne 29. 4. 2019, a byl tedy splněn požadavek § 19 odst. 7 zákona, podle kterého lze tuto žádost podat nejdříve 6 měsíců před uplynutím doby, na kterou byla autorizace udělena, a nejpozději v den uplynutí doby, na kterou byla autorizace udělena (žádost bylo možné podat nejdříve 16. 1. 2019 a nejpozději 16. 7. 2019).

Vzhledem k tomu, že předložená žádost obsahuje všechny zákonem požadované náležitosti a jsou splněny všechny zákonné podmínky pro prodloužení autorizace ke zpracování dokumentace, posudku a vyhodnocení, rozhodlo Ministerstvo životního prostředí tak, jak je ve výroku tohoto rozhodnutí uvedeno.

Řízení o vydání tohoto rozhodnutí podléhá ve smyslu zákona č. 634/2004 Sb., o správních poplatcích, ve znění pozdějších předpisů, správnímu poplatku ve výši 50 Kč (položka 22 písm. f) sazebníku). Poplatek byl uhrazen formou kolkové známky.

Poučení o opravném prostředku

Proti tomuto rozhodnutí lze podat rozklad ministrovi životního prostředí, podle § 152 zákona č. 500/2004 Sb., správní řád, ve znění pozdějších předpisů, ve lhůtě do 15 dnů ode dne oznámení rozhodnutí, prostřednictvím Ministerstva životního prostředí, Vršovická 65, 100 10 Praha 10.



Mgr. Evžen Doležal
ředitel odboru
posuzování vlivů na životní prostředí
a integrované prevence

Ministerstvo životního prostředí
Vršovická 1442/65, 100 10 Praha 10

(+420) 26712-1111
posta@mzp.cz
ISDS: 9gsaax4
www.mzp.cz