



ÚZEMNÍ PLÁN

ZLATÉ HORY

ZMĚNA Č. 2

NÁVRH PRO VEŘEJNÉ PROJEDNÁNÍ

III.

**VYHODNOCENÍ VLIVŮ ZMĚNY Č. 2 ÚZEMNÍHO PLÁNU ZLATÉ HORY
NA UDRŽITELNÝ ROZVOJ ÚZEMÍ**



URBANISTICKÉ STŘEDISKO OSTRAVA, s.r.o.

ÚZEMNĚ PLÁNOVACÍ DOKUMENTACE A PODKLADY, ÚTP, PROJEKTOVÁ A PORADENSKÁ ČINNOST, EKOLOGIE, GIS

NÁZEV ZAKÁZKY: ÚZEMNÍ PLÁN ZLATÉ HORY
ZMĚNA Č. 2
NÁVRH PRO VEŘEJNÉ PROJEDNÁNÍ

OBEC: ZLATÉ HORY
KRAJ: OLOMOUCKÝ

ZPRACOVATEL: ING. ARCH. HELENA SALVETOVÁ

ZODPOVĚDNÝ PROJEKTANT: ING. ARCH. HELENA SALVETOVÁ
TELEFON: 596939530
E-MAIL: h.salvetova@uso.cz

ZAKÁZKOVÉ ČÍSLO: U – 477

DATUM: KVĚTEN 2024

ZPRACOVALO: URBANISTICKÉ STŘEDISKO OSTRAVA, s. r. o.

SPARTAKOVců 6014/3, OSTRAVA-PORUBA, PSČ 708 00

.....

| Obsah | str. |
|--|-------------|
| A. Vyhodnocení vlivů Změny č. 2 Územního plánu Zlaté Hory na životní prostředí..... | 1 |
| B. Posouzení vlivu Změny č. 2 Územního plánu Zlaté Hory na předmět ochrany nebo celistvost evropsky významné lokality nebo ptačí oblasti..... | 7 |
| C. Vyhodnocení vlivů Změny č. 2 Územního plánu Zlaté Hory na hospodářský rozvoj a soudržnost společenství obyvatel území..... | 8 |
| D. Vyhodnocení vlivů Změny č. 2 Územního plánu Zlaté Hory na udržitelný rozvoj území, které spočívá v posouzení vztahu a zlepšování územních podmínek pro příznivé životní prostředí, hospodářský rozvoj a soudržnost společenství obyvatel území..... | 8 |
| E. Návrh požadavků na rozhodování ve vymezených plochách a koridorech z hlediska zajištění územních podmínek udržitelného rozvoje území..... | 12 |

Seznam použitých zkratk

| | |
|-------|--|
| AOPK | Agentura ochrany přírody a krajiny ČR |
| ČOV | čistírna odpadních vod |
| EVL | evropsky významná lokalita |
| CHKO | chráněná krajinná oblast |
| KES | koeficient ekologické stability |
| k.ú. | katastrální území |
| LBK | lokální biokoridor |
| MŽP | ministerstvo životního prostředí |
| NDOP | nálezová databáze ochrany přírody |
| OOP | orgán ochrany přírody |
| ORP | obec s rozšířenou působností |
| PO | ptačí oblast |
| PUPFL | pozemky určené k plnění funkce lesa |
| SO | správní obvod |
| UAN | území s archeologickými nálezy |
| ÚAP | územně analytické podklady |
| ÚP | územní plán |
| ÚSES | územní systém ekologické stability |
| VKP | významný krajinný prvek |
| ZOPK | zákon č. 114/1992 Sb., o ochraně přírody a krajiny, ve znění pozdějších předpisů |
| ZPF | zemědělský půdní fond |

A. VYHODNOCENÍ VLIVŮ ZMĚNY Č. 2 ÚZEMNÍHO PLÁNU ZLATÉ HORY NA ŽIVOTNÍ PROSTŘEDÍ

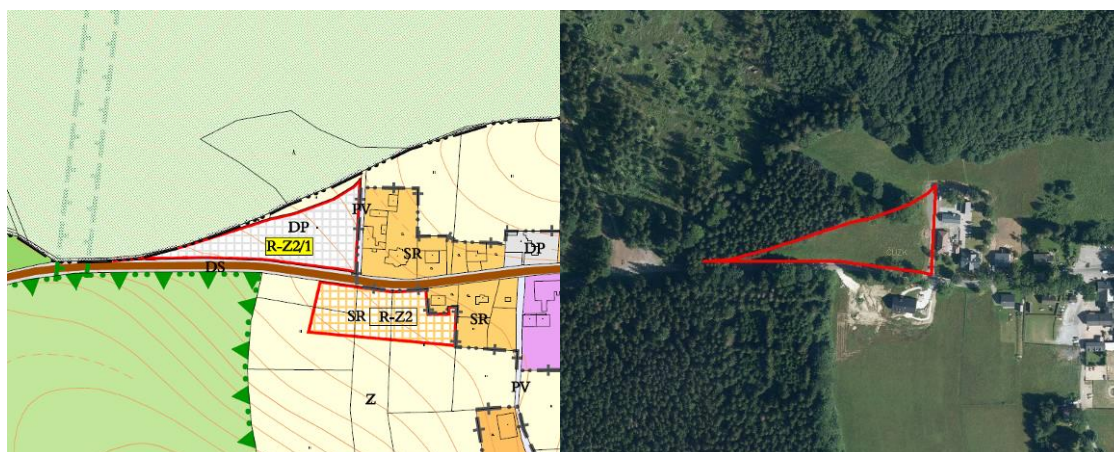
Posouzení návrhu Změny č. 2 Územního plánu Zlaté Hory z hlediska vlivů na životní prostředí podle zákona č. 100/2001 Sb., o posuzování vlivů na životní prostředí a o změně některých souvisejících zákonů, ve znění pozdějších předpisů, bylo zpracováno jako samostatná zakázka – Změna č. 2 Územního plánu Zlaté Hory – Vyhodnocení vlivů územně plánovací dokumentace na životní prostředí dle zákona č. 100/2001 Sb. v rozsahu přílohy č. 1 zákona č. 183/2006 Sb. (Ekogroup Czech s.r.o., RNDr. Marek Banaš, Ph.D., květen 2024).

Předmětem Změny č. 2 Územního plánu Zlaté Hory je vymezení dvou nových zastavitelných ploch:

- Zastavitelná plocha pro nakládání s odpady TO č. Z-Z2/1 je vymezena ve Zlatých Horách, na ulici Plynárenské a je určena pro vybudování sběrného dvora.
- Zastavitelná plocha parkovací a odstavná DP č. R-Z2/1 je vymezena na západním okraji zástavby Rejvízu a je určena pro výstavbu parkoviště.

Z provedeného vyhodnocení vlivů na životní prostředí pro jednotlivé rozvojové plochy vyplynuly následující závěry (citováno):

R-Z2/1 (DP) – plocha parkovací a odstavná



Zastavitelná plocha parkovací a odstavná R-Z2/1 je vymezena na západním okraji zástavby Rejvízu ve III. zóně CHKO Jeseníky. Plocha je určena pro výstavbu parkoviště, jde o veřejně prospěšnou stavbu dopravní infrastruktury. Plocha je vymezena v prostoru ptačí oblasti (PO) Jeseníky.

Zamýšlený záměr je situován do lučních porostů v sousedství stávající komunikace a obytné zástavby. Ze severní strany je plocha ohraničena lesním porostem. Dle mapování biotopů (AOPK ČR 2024a) se ve střední a severní části plochy nachází segmenty přírodního biotopu T1.1 – mezofilní ovsíkové louky. Při aktuálním terénním průzkumu byla potvrzena přítomnost biotopu T1.1 ve střední části plochy. V západní části plochy je porost značně degradovaný (biotop X5). Ve východní části plochy přechází biotop T1.1 do více degradovaného lučního porostu, který je zapojenější, vzrostlejší, s větším zastoupením trav a nitrofilních bylin. Východní hranici plochy tvoří zpevněná komunikace. Při severovýchodním okraji plochy se nachází drobná stavba a vzrostlé stromy – javor klen, buk lesní a jasan ztepilý. V severní části plochy bylo při vlastním aktuálním terénním průzkumu nalezeno minimálně 30 kvetoucích

jedinců vemeníku dvoulistého (*Platanthera bifolia*), jež je řazen mezi ohrožené druhy dle zák. č. 114/1992 Sb., v platném znění. Dle NDOP (AOPK ČR 2023b) byl severně od návrhové plochy zaznamenán plošný výskyt vemeníku dvoulistého v r. 2011 (Štencel Radek in NDOP).

Dle nálezové databáze NDOP (AOPK ČR 2024b) byl na ploše v r. 2008 zaznamenán 1 samec silně ohroženého chřástala polního (Vavřík Martin in NDOP). Při aktuálním průzkumu nebyla přítomnost chřástala polního potvrzena, přítomnost druhu na ploše není recentně udávána ani v dostupných databázích či dle údajů místních znalců (Správa CHKO Jeseníky).

Navržená plocha se nachází při okraji vymezeného jádrového území v rámci biotopu vybraných zvláště chráněných druhů velkých savců (vlk obecný, medvěd hnědý, rys ostrovid a los evropský). V okolí navržené plochy není dle dostupných informací výskyt velkých savců udáván. Z charakteru biotopů zájmového území, v bezprostřední vazbě na stávající zástavbu obce, lze soudit, že řešená plocha není pro výskyt velkých savců ve zvýšené míře významná. Plocha nebude mít negativní vliv na prostupnost území pro velké savce.

Přibližně 20 m západně od plochy R-Z2/1 je vedena trasa lokálního biokoridoru LBK L1, obsaženého v aktuálně platném ÚP. Nově vymezená plocha nebude mít vliv na ÚSES, nedochází k prostorové kolizi.

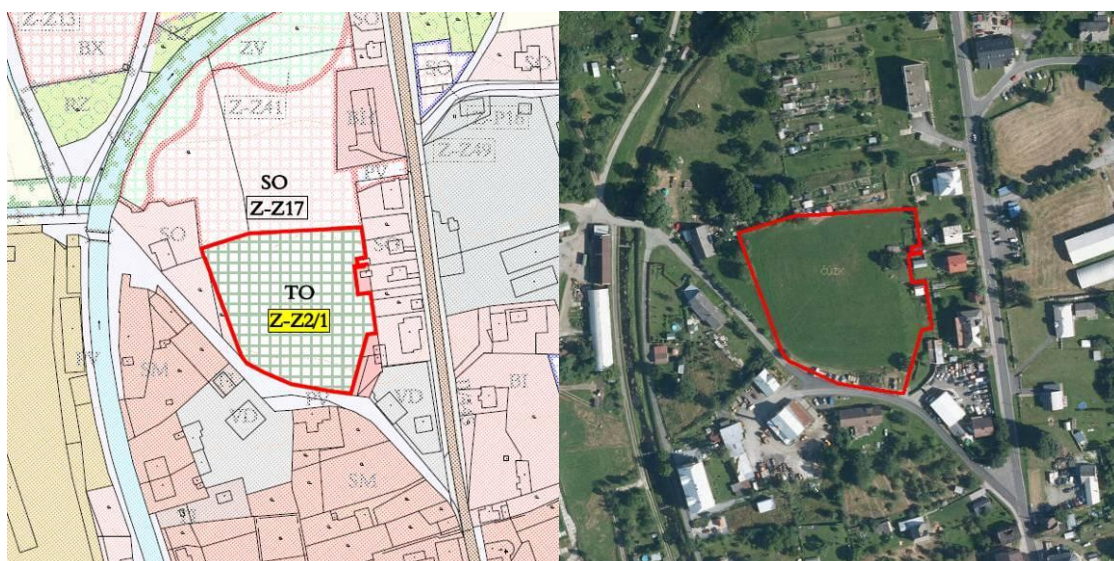
Plocha je částečně navržena v prostorové kolizi s ochranným pásmem lesa, které je vymezeno 30 m od okraje lesa za účelem ochrany PUPFL a lesa jakožto VKP ze zákona. Dle ustanovení zákona č. 289/1995 Sb., o lesích a o změně a doplnění některých zákonů (lesní zákon), ve znění pozdějších předpisů, je v případě nové výstavby nutno dodržovat ochrannou vzdálenost do 30 m od okraje lesa. Rozhodnutí o umístění stavby do prostoru PUPFL a jeho ochranné vzdálenosti lze vydat jen se souhlasem příslušného orgánu státní správy.

Vzhledem k aktuálně zjištěnému výskytu zvláště chráněného druhu – vemeníku dvoulistého v části návrhové plochy je nezbytné projednat budoucí konkrétní záměr s příslušným OOP – Správou CHKO Jeseníky, včetně případného biologického posouzení či hodnocení budoucího záměru dle §67 ZOPK a řešení otázky výjimky z ochranných podmínek zvláště chráněného druhu dle §56 a ostatních zák. č. 114/1992 Sb., v platném znění. Dále doporučujeme při budoucí realizaci záměru na ploše zachovat vzrostlé solitérní dřeviny při severovýchodním okraji plochy, které plní krajinné i biologické funkce v území. Do budoucna, v návaznosti na případnou realizaci parkoviště, doporučujeme řešit i otázku průchodu návštěvníků z parkoviště směrem do NPR Rejvíc podél silniční komunikace (spojnice mezi parkovištěm a vstupem modré turistické značky ze stávající silniční komunikace do lesního porostu).

Realizací řešené plochy dojde k záboru půd ve IV. třídě ochrany ZPF v rozsahu 0,65 ha. Plocha bude generovat zábor vyšší než 0,5 ha, čímž dojde k mírně negativnímu ovlivnění ZPF.

Realizace plochy je z pohledu ostatních složek životního prostředí a veřejného zdraví akceptovatelná.

Z-Z2/1 (TO) – plocha pro nakládání s odpady



Zastavitelná plocha pro nakládání s odpady Z-Z2/1 je vymezena ve Zlatých Horách, na ulici Plynárenské, v části zastavitelné plochy smíšené obytné venkovské SO č. Z-Z17, vymezené v platném územním plánu. Plocha je určena pro vybudování sběrného dvora. Na ploše se převážně nachází sečené luční porosty, při východním a jižním okraji plochy jsou situovány deponie materiálu, zahrádky, parkovací místa (biotopy X1, X5).

Plochou sběrného dvora nedochází k novému záboru ZPF. Jde o změnu funkčního využití části zastavitelné plochy smíšené obytné venkovské SO Z-Z17, pro kterou byl zábor vyhodnocen již v platném územním plánu. Plocha negeneruje nový negativní vliv na ZPF.

Vymezením plochy dochází k zásahu do území s archeologickými nálezy kategorie UAN II. Vliv plochy na území s archeologickými nálezy je hodnocen jako zanedbatelný.

Plocha vyplňuje proluku ve stávající zástavbě města, realizací plochy nedojde k ohrožení hodnot krajiny ani k narušení krajinného rázu.

Realizace plochy je z pohledu ostatních složek životního prostředí a veřejného zdraví akceptovatelná.

Vzhledem k současnému stavu znalostí aktivit, jejichž umístění je možno v území očekávat, je uvedený výčet možných dopadů na životní prostředí a veřejné zdraví konečný a neočekávají se zde významnější odchylky od uvedených předpokladů. Umisťování konkrétního typu záboru do krajiny bude podléhat samostatnému posouzení jejich vlivů v rámci projektové přípravy.

• Sekundární vlivy realizace Změny č. 2

Sekundární vlivy realizace návrhu Změny č. 2 územního plánu se projeví zejména u záboru zemědělské půdy jako snížení retenčních schopností území, zrychlení odtoku dešťových vod a snížení vlhkosti v ovzduší.

Sekundárním vlivem realizace navržené plochy pro parkování i plochy pro nakládání s odpady je mírné zvýšení intenzity cílové automobilové dopravy s doprovodnými negativními vlivy na kvalitu ovzduší a hlukovou situaci.

Všechny uvedené sekundární vlivy se výrazněji projeví v kumulaci vlivů všech ploch, resp. při jejich postupné realizaci bude jejich účinek postupně narůstat. Ani při realizaci všech navržených ploch se nepředpokládá natolik výrazné zhoršení kvality jednotlivých složek životního prostředí, aby předložená koncepce nemohla být realizována.

- **Synergické vlivy realizace Změny č. 2**

Synergické vlivy jsou vlivy, jejichž současným působením vzniká nečekaně velká reakce neodpovídající prostému součtu daných vlivů.

U předloženého návrhu Změny č. 2 může dojít k takovému synergickému působení zejména u postupného mírného zhoršení kvality ovzduší a hladiny hluku, k němuž může docházet vlivem zvýšení počtu vozidel v řešeném území. Výsledkem tohoto synergického působení může následně být vyšší narušení pobytové pohody obyvatel, než přísluší prostému působení jednotlivých vlivů, které samy o sobě budou s největší pravděpodobností podlimitní.

Přestože tyto synergické vlivy nelze zcela vyloučit, jsou zpracovatelé SEA názoru, že u předloženého návrhu Změny č. 2 se tyto vlivy sledovatelným způsobem neprojeví a nebudou mít významný negativní vliv na veřejné zdraví.

- **Kumulativní vlivy realizace Změny č. 2 u dalších složek životního prostředí**

Kumulativní vlivy se u předloženého návrhu Změny č. 2 projeví i u dalších hodnocených složek životního prostředí, u kterých byly při hodnocení jednotlivých ploch zjištěny negativní vlivy.

Jedná se zejména o kumulativní vliv postupné zástavby území na krajinný ráz, na úbytek zemědělské půdy, fragmentaci území a na postupné zvýšení intenzity dopravy v území s doprovodným zvýšením hlukové a imisní zátěže.

Vzhledem k velikosti a struktuře sídla a výměře navrhovaných ploch se nepředpokládá, že by i s přihlédnutím ke kumulativním účinkům realizace návrhu Změny č. 2 nastaly okolnosti, které by bránily realizaci předložené koncepce jako celku.

- **Přechodné, střednědobé a dlouhodobé vlivy realizace Změny č. 2**

Všechny vlivy uvedené v tomto hodnocení se považují při realizaci návrhu Změny č. 2 za vlivy trvalé. Za přechodné vlivy jsou považovány pouze vlivy fáze výstavby jednotlivých objektů, tj. konkrétních staveb, které již nejsou předmětem tohoto posouzení.

V průběhu hodnocení nebyly shledány takové významné negativní vlivy, které by realizaci Změny č. 2 jako celkové koncepce bránily nebo ji výrazně omezovaly. U nově navržené zastavitelné plochy R-Z2/1 jsou doporučeny podmínky pro realizaci, jejichž účelem je minimalizovat či zcela eliminovat negativní vlivy jejich realizace. Vliv návrhu Změny č. 2 jako celkové koncepce je i při zahrnutí kumulativních vlivů dosavadních aktivit v území akceptovatelný. Je však žádoucí respektovat následující konkrétní doporučení:

Ochrana půdy:

- Při povolování zástavby v návrhových plochách postupovat tak, aby byla zachována kompaktnost zemědělských ploch, jejich obslužnost, a aby bylo zamezeno vodní a větrné erozi nepevněných pozemků nebo zvýšenému riziku negativních dopadů bořivých větrů na okrajové části lesních porostů.

- Skrývku pozemků realizovat vždy jen v nezbytném rozsahu v souladu s postupem výstavby, a to v mimoprodukčním období říjen-březen.
- Využívat veškeré kulturní vrstvy zemin pro zvýšení úrodnosti pozemků přímo v daném území nebo jeho blízkém okolí.

Stabilizace odtokových poměrů:

- Při realizaci navržené zástavby omezit zrychlení odtoku dešťových vod ze zastavěných a zpevněných ploch s použitím zasakování (je-li možná) nebo retence.

Ochrana krajinného rázu a životního prostředí obecně:

- V maximální možné míře přizpůsobit zástavbu ochraně místního krajinného rázu.
- Umisťování výškově nebo prostorově potenciálně významných krajinných dominant podrobit hodnocení vlivů na krajinný ráz.
- Umisťování záměrů uvedených v příloze č. 1 zákona č. 100/2001 Sb. podrobit hodnocení vlivů na životní prostředí a veřejné zdraví (projektová EIA). Respektovat závěry již zpracovaných hodnocení dle §67 zák. č. 114/1992 Sb., resp. dle zák. č. 100/2001 Sb., v platném znění.

Ochrana flóry, fauny, ekosystémů a ÚSES:

- Při eventuálních výsadbách zeleně ve volné krajině používat autochtonní druhy a vyvarovat se výsadbám nepůvodních druhů rostlin.
- Nebudovat v území nové bariéry významně bránící migraci živočichů, případně zajistit zachování průchodnosti krajiny vytvořením náhradních migračních cest kolem nově vymezených ploch výstavby.

Ochrana kulturních památek

- Při realizaci navržené zástavby v blízkosti kulturních památek respektovat jejich výskyt, a pokud to bude možné, zapracovat jejich umístění do architektonického řešení zástavby.

Při stanovování opatření pro minimalizaci a předcházení nebo kompenzaci závažných záporných vlivů je třeba konstatovat, že některá uvedená opatření nemají přímou spojitost s územním plánováním a týkají se až promítnutí navrhovaných funkčních ploch do reality. Kromě územně plánovacích opatření jsou zde uvedena i některá z takových opatření, která by mohla mít pro následnou realizaci staveb v daných plochách zásadní význam.

U navržené rozvojové plochy se zjištěnými závažnými reálnými či potenciálními zápornými vlivy na životní prostředí (příp. kumulací či synergickým působením mírnějších záporných vlivů), tj. u plochy R-Z2/1 jsou nad rámec podmínek využití uvedených ve výrokové části návrhu Změny č. 2 Územního plánu Zlaté Hory a nad rámec obecných podmínek uvedených v předchozím textu navrhována následující opatření pro předcházení, snížení nebo kompenzaci těchto vlivů:

| Číslo plochy | Typ plochy s rozdílným způsobem využití | Podmínka realizace plochy |
|--------------|---|---|
| R-Z2/1 | DP – plocha parkovací a odstavná | <p>Vzhledem k aktuálně zjištěnému výskytu zvláště chráněného druhu – vemeníku dvoulistého v části návrhové plochy je nezbytné projednat budoucí konkrétní záměr s příslušným OOP – Správou CHKO Jeseníky, včetně případného biologického posouzení či hodnocení budoucího záměru dle §67 ZOPK a řešení otázky výjimky z ochranných podmínek zvláště chráněného druhu dle 56 a ostatních zák. č. 114/1992 Sb., v platném znění.</p> <p>Při budoucí realizaci záměru na ploše zachovat vzrostlé solitérní dřeviny při severovýchodním okraji plochy, které plní krajinné i biologické funkce v území.</p> <p>V konzultaci se Správou CHKO Jeseníky je třeba dořešit také otázku případného omezení významných rušivých stavebních prací na záměru výstavby parkoviště mimo hnízdní období chrástala polního (tj. mimo období od 1.5. do 15.8.). Budoucí provoz parkoviště by měl být zajištěn bez provozu nočního osvětlení během letní (hnízdni) sezóny, případně jen s minimálně nutným bezpečnostním osvětlením, za respektování doporučených standardů pro umělé osvětlení definována MŽP – Příručka správného osvětlování (viz MŽP 2023). Nevhodně provedené umělé osvětlení parkoviště by mohlo vyvolat nežádoucí šíření světelného znečištění do okolního prostředí, tj. PO a CHKO Jeseníky.</p> <p>Do budoucna, v návaznosti na případnou realizaci parkoviště, doporučujeme řešit i otázku průchodu návštěvníků z parkoviště směrem do NPR Rejvíz podél silniční komunikace (spojnice mezi parkovištěm a vstupem modré turistické značky ze stávající silniční komunikace do lesního porostu).</p> <p>Dle ustanovení zákona č. 289/1995 Sb., o lesích a o změně a doplnění některých zákonů (lesní zákon), ve znění pozdějších předpisů, je v případě nové výstavby nutno dodržovat ochrannou vzdálenost do 30 m od okraje lesa. Rozhodnutí o umístění stavby do prostoru PUPFL a jeho ochranné vzdálenosti lze vydat jen se souhlasem příslušného orgánu státní správy.</p> |

B. POSOUZENÍ VLIVŮ ZMĚNY Č. 2 ÚZEMNÍHO PLÁNU ZLATÉ HORY NA PŘEDMĚT OCHRANY NEBO CELISTVOST EVROPSKY VÝZNAMNÉ LOKALITY NEBO PTAČÍ OBLASTI

Posouzení návrhu Změny č. 2 Územního plánu Zlaté Hory z hlediska vlivů na předmět ochrany a celistvost evropsky významné lokality nebo ptačí oblasti dle § 45i zákona č. 114/1992 Sb., o ochraně přírody a krajiny ve znění pozdějších předpisů, bylo zpracováno jako samostatná zakázka – Posouzení vlivu koncepce: „Změna č. 2 Územního plánu Zlaté Hory“ na evropsky významné lokality a ptačí oblasti podle §45i zákona č. 114/1992 Sb., o ochraně přírody a krajiny, v platném znění (Ekogroup Czech s.r.o., RNDr. Marek Banaš, Ph.D., květen 2024).

Z provedeného posouzení vlivů Změny č. 2 na předmět ochrany a celistvost evropsky významné lokality nebo ptačí oblasti vyplývá (citováno):

Provedeným screeningem bylo zjištěno, že v případě jedné plochy obsažené v hodnocené Změně č. 2 ÚP (plocha R-Z2/1 pro parkoviště na Rejvízu) lze vyslovit riziko možného ovlivnění lokality soustavy Natura 2000 – PO Jeseníky, resp. jejího předmětu ochrany – chřástala polního. Konkrétním vyhodnocením bylo konstatováno mírně negativní ovlivnění (-1 dle stupnice hodnocení) chřástala polního, jakožto předmětu ochrany PO Jeseníky, zejména z důvodu zásahu do části potenciálního biotopu tohoto předmětu ochrany. Pro ostatní předměty ochrany lokalit soustavy Natura 2000 byl negativní vliv koncepce vyloučen.

Pro vyloučení či minimalizaci rizika případného negativního vlivu realizace hodnocené Změny č. 2 ÚP Zlaté Hory na předměty ochrany a celistvost PO Jeseníky je zapotřebí na projektové úrovni při budoucí realizaci záměrů na ploše R-Z2/1 (záměr výstavby parkoviště na Rejvízu) zpracovat následující konkrétní doporučení:

- Budoucí záměr realizace parkoviště na Rejvízu je nezbytné konzultovat s orgánem ochrany přírody – Správou CHKO Jeseníky. Zejména je třeba dořešit otázku případného omezení významných rušivých stavebních prací mimo hnízdní období chřástala polního (tj. mimo období od 1. 5. do 15. 8.). Budoucí provoz parkoviště by měl být zajištěn bez provozu nočního osvětlení během letní (hnízdni) sezóny, případně jen s minimálně nutným bezpečnostním osvětlením, za respektování doporučených standardů pro umělé osvětlení definována MŽP – Příručka správného osvětlování (viz MŽP 2023). Nevhodně provedené umělé osvětlení parkoviště by mohlo vyvolat nežádoucí šíření světelného znečištění do okolního prostředí, tj. PO a CHKO Jeseníky.

Na základě vyhodnocení předloženého územního plánu v souladu s § 45h,i zákona č. 114/1992 Sb., v platném znění lze konstatovat, že uvedená **Změna č. 2 Územního plánu Zlaté Hory nebude mít významný negativní vliv na celistvost a předměty ochrany evropsky významných lokalit a ptačích oblastí.**

C. VYHODNOCENÍ VLIVŮ ZMĚNY Č. 2 ÚZEMNÍHO PLÁNU ZLATÉ HORY NA HOSPODÁŘSKÝ ROZVOJ A SOUDRŽNOST SPOLEČENSTVÍ OBYVATEL ÚZEMÍ

Změnou č. 2 se vymezují pouze dvě nové zastavitelné plochy:

- Zastavitelná plocha pro nakládání s odpady TO č. Z-Z2/1 – je vymezena ve Zlatých Horách, na ulici Plynárenské a je určena pro vybudování sběrného dvora, který město nezbytně potřebuje.
- Zastavitelná plocha parkovací a odstavná DP č. R-Z2/1 je vymezena na západním okraji zástavby Rejvízu a je určena pro výstavbu parkoviště; výstavba parkoviště na Rejvíze je pro neustále narůstající počet návštěvníků Rejvízu nezbytně nutná.

Na soudržnost společenství obyvatel území nemá žádná z těchto nově vymezených zastavitelných ploch dopad.

Pokud jde o dopad na hospodářský rozvoj, vymezením zastavitelné plochy parkovací a odstavné DP č. R-Z2/1, určené pro výstavbu parkoviště na Rejvíze, se zlepší podmínky pro rozvoj rekreace a cestovního ruchu, které jsou jednou z hlavních funkcí města Zlaté Hory a podstatnou součástí hospodářského pilíře. Výstavba parkoviště na Rejvíze je pro neustále narůstající počet návštěvníků Rejvízu nezbytně nutná – návštěvníci této turisticky velmi atraktivní lokality parkují na místech, která k tomu nejsou určena, zejména na manipulačních plochách pro lesní hospodářství; dochází tak k poškozování přírody, k problémům s vjezdem lesní techniky, k blokování lesních cest, apod. Vybudováním řádného parkoviště budou tyto problémy odstraněny. Záměr výstavby parkoviště na Rejvíze je zároveň v souladu s potenciály a trendy vývoje, definovanými v Územně analytických podkladech správního obvodu obce s rozšířenou působností Jeseník, kde se uvádí: Rozvinutí turistického a rekreačního potenciálu. Určitý pozitivní vliv na hospodářský rozvoj může mít i vymezení zastavitelné plochy pro nakládání s odpady TO č. Z-Z2/1, určené pro výstavbu sběrného dvora, jehož realizací může vzniknout několik pracovních míst.

D. VYHODNOCENÍ VLIVŮ ZMĚNY Č. 2 ÚZEMNÍHO PLÁNU ZLATÉ HORY NA UDRŽITELNÝ ROZVOJ ÚZEMÍ, KTERÉ SPOČÍVÁ V POSOUZENÍ VZTAHU A ZLEPŠOVÁNÍ ÚZEMNÍCH PODMÍNEK PRO PŘÍZNIVÉ ŽIVOTNÍ PROSTŘEDÍ, HOSPODÁŘSKÝ ROZVOJ A SOUDRŽNOST SPOLEČENSTVÍ OBYVATEL ÚZEMÍ

V 5. úplné aktualizaci Územně analytických podkladů správního obvodu obce s rozšířenou působností Jeseník z r. 2020 bylo provedeno vyhodnocení pilířů udržitelného rozvoje území města Zlaté Hory takto:

• Environmentální pilíř

Pozitiva:

- KES – území relativně přírodní
- vysoký podíl travnatých porostů
- Natura 2000 – EVL Zlaté jezero, EVL Štola Marie Pomocná, EVL Černé jezero, EVL Rejvíz
- Natura 2000 – ptačí oblast

- CHKO
- rudný důl: Starohoří, Marie pomocná I a III, Olověná štola, Poštovní štola, Měděná štola, Sarkander a Barbora

Negativa:

- ložisko vápence, rudná ložiska
- poddolovaná území
- skládky vedené jako staré ekologické zátěže
- odkaliště vedené jako staré ekologické zátěže

Environmentální pilíř je hodnocen jako vyhovující.

• **Hospodářský pilíř**

Pozitiva:

- ložisko vápence, rudná ložiska
- průměrná míra nezaměstnanosti
- přímé napojení na spádové centrum Jeseník
- vysoká míra podnikatelské aktivity

Negativa:

- odlehlá poloha v rámci kraje i ČR

Hospodářský pilíř je hodnocen jako nevyhovující.

• **Sociální pilíř**

Pozitiva:

- městská památková zóna
- Rejvíz – vesnická památková zóna
- Údolí – vesnická památková zóna
- dostupnost základní občanské vybavenosti
- množství nemovitých kulturních památek
- objekt požární ochrany

Negativa:

- nevyužitý potenciál cestovního ruchu
- velký počet uchazečů o jedno pracovní místo
- záporné saldo migrace
- záporný přirozený přírůstek

Sociální pilíř je hodnocen jako nevyhovující.

Vyhodnocení vyváženosti vztahu územních podmínek pro příznivé životní prostředí, pro hospodářský rozvoj a pro soudržnost společenství obyvatel území bylo provedeno v Aktualizaci č. 4 Územně analytických podkladů správního obvodu obce s rozšířenou působností Jeseník v roce 2016 a Aktualizací č. 5 v r. 2020 nebylo aktualizováno; následující text proto vychází z ÚAP SO ORP Jeseník z r. 2016.

• **Podmínky pro příznivé životní prostředí**

Území ORP Jeseník lze z hlediska stavu životního prostředí zhodnotit jako velmi dobré. Tento stav je dán zejména vysokým koeficientem ekologické stability. Z pohledu obyvatel obcí je jako zásadní vnímán souhrn faktorů životního prostředí vytvářejících podmínky klidného bydlení. Řada takových faktorů je však obtížně zachytitelná a uplatňuje se ve větším

měřítka, než jakým je rozlišení na úrovni obcí. Zásadním pro tzv. pohodu bydlení se tedy mohou jevit blízkost hlučné komunikace, zápach z výrobního podniku, oslunění pozemku a v neposlední řadě sousedské vztahy. Tyto faktory vypovídají o podmínkách kvalitního bydlení spíše než klasické ukazatele životního prostředí.

Změna č. 2 nemá na podmínky pro příznivé životní prostředí města Zlaté Hory významnější dopad. Realizace parkoviště na Rejvíze je z hlediska vlivů na životní prostředí akceptovatelná, vybudováním sběrného dvora ve Zlatých Horách budou vytvořeny podmínky pro ekologické nakládání s odpady.

- **Podmínky pro hospodářský rozvoj**

Územní podmínky pro hospodářský rozvoj v SO ORP Jeseník lze celkově hodnotit jako nepřilíh dobrá, byť v řadě ukazatelů si mohou jednotlivé obce stát poměrně dobře. Tento stav je dán celkovou odlehlostí regionu, polohou mimo hlavní dopravní trasy a strukturálně postiženou ekonomikou. V důsledku působení těchto faktorů evidujeme u většiny obcí vyšší míru nezaměstnanosti. Řada obcí není dostatečně vybavená technickou infrastrukturou. Obecně lze říci, že relativně lepšího hodnocení dosahují obce v blízkosti města Jeseník. Město Jeseník tudíž plní funkci významného místního centra.

Změna č. 2 přispěje k posílení podmínek pro hospodářský rozvoj – vybudováním kapacitního parkoviště na Rejvíze se zlepší podmínky pro rozvoj rekreace a cestovního ruchu v této turisticky atraktivní lokalitě; rekreace a cestovní ruch jsou jedním z pilířů hospodářského rozvoje města.

- **Podmínky pro soudržnost společenství obyvatel**

V hodnocení podmínek pro soudržnost společenství obyvatel si obce stojí velmi různě. Negativně hodnocené obce se vyznačují zejména nízkou intenzitou výstavby nových bytů a vysokým indexem stárí. Obecně je pak jako slabá stránka vnímána odlehlost regionu a velká vzdálenost od větších měst, v nichž by bylo možno uspokojovat kulturní potřeby. Obce s kladným hodnocením se vesměs vyznačují dobrou občanskou vybaveností a vyšší intenzitou výstavby nových bytů.

Změna č. 2 nebude mít na podmínky pro soudržnost společenství obyvatel města Zlaté Hory žádný dopad.

- **Závěrečné vyhodnocení vyváženosti vztahu územních podmínek**

Území ORP Jeseník vyniká především kvalitními podmínkami pro příznivé životní prostředí. Tato skutečnost do značné míry předurčuje rekreační charakter území. K plnému rozvinutí rekreačního potenciálu však schází zejména potřebná turistická infrastruktura, díky níž může dojít k uspokojení potřeb dnešního rekreaanta. Záměry na zkvalitnění a rozšíření nabídky v oblasti rekreace totiž nezřídka narážejí na přemíru regulace plynoucí zejména z ochrany přírody či zemědělského půdního fondu. Jakkoliv je nutnost orientace na rekreaci ve strategických a vyšších územně plánovacích dokumentacích zdůrazňována, skutečná praxe je odlišná. Rekreační odvětví samozřejmě nelze v kontextu celkového rozvoje přeceňovat, nicméně v území, které je svými přírodními podmínkami předurčeno k trávení volného času a aktivnímu odpočinku, má důraz na posilování rekreačních podmínek své opodstatnění. Problém nedostatečně rozvinuté rekreační infrastruktury je citelný zejména u obcí ležících mimo hlavní tradičně rekreační oblast jesenických hor. Sociodemografické charakteristiky území

do značné míry korespondují s hospodářskými podmínkami. Nemožnost uplatnění na trhu práce vede k odchodu lidí, u mladých lidí dochází k tomu, že se po studiích již nevracejí do svých rodišť. Celkově lze území ORP Jeseník charakterizovat jako silně nevyvážené. Vedle silného environmentálního pilíře jsou zde slabý hospodářský a sociodemografický pilíř. Vzhledem k tomuto stavu je základním předpokladem udržitelného rozvoje posílení hospodářských podmínek. Na celém řešeném území by měly být posilovány podmínky pro rekreační využití území s ohledem na zachování kvalitního životního prostředí. Zvýšený antropogenní tlak však nemusí být vnímán pouze negativně a obava ze znehodnocení území nemusí být vždy namístě. V této souvislosti je vhodné poukázat spíše na příklady dobré praxe v tuzemsku i v zahraničí, spočívající ve střizlivém přístupu k environmentálnímu pilíři, který namísto toho, aby byl zdrojem omezení rozvoje, je povýšen na silnou stránku území a konkurenční výhodu v hospodářské soutěži mezi regiony. V procesu tvorby nových územních plánů a posuzování jejich vlivů na udržitelný rozvoj území je třeba přijímat taková řešení, u kterých se prokáže, že nedojde k prohloubení nevyváženosti pilířů a tato řešení budou směřovat k posílení slabých stránek udržitelného rozvoje.

• Vyhodnocení vyváženosti pilířů

Vyhodnocení vyváženosti vztahu územních podmínek – jednotlivých pilířů – je významným podkladem pro objektivizaci koncepce rozvoje obce. Například špatný stav životního prostředí by měl být omezením pro rozvoj aktivit dále poškozujících životní prostředí, špatný stav hospodářských podmínek území by měl vést k hledání možností zlepšení těchto podmínek (posílení nabídky ploch pro podnikání, zlepšení infrastrukturní vybavenosti). Zároveň je nutno vnímat specifika jednotlivých pilířů a jejich složek a možnost jejich ovlivnění navrženým řešením územního plánu.

Hodnocení vyváženosti pilířů udržitelného rozvoje města Zlaté Hory je dle Rozboru udržitelného rozvoje území – V. úplné aktualizace územně analytických podkladů správního obvodu obce s rozšířenou působností Jeseník v roce 2020 následující:

Vyhodnocení vztahu pilířů udržitelného rozvoje

| | pilíř | | | kategorie zařazení obce |
|--------------------|-----------------|-------------|----------|----------------------------|
| | environmentální | hospodářský | sociální | |
| Výsledné hodnocení | + | - | - | 3a |

Vyváženost vztahu územních podmínek pro udržitelný rozvoj území

Pro město Zlaté Hory je tedy pilíř environmentální hodnocen jako vyhovující, pilíř hospodářský a sociální jako nevyhovující – ke zlepšení.

Dopady Změny č. 2 na udržitelný rozvoj území města Zlaté Hory budou nevýznamné; k posílení pilíře environmentálního přispěje realizace sběrného dvora ve Zlatých Horách, navržená Změnou č. 2, k posílení pilíře hospodářského přispěje realizace parkoviště na Rejvíze; pilíř sociální nebude Změnou č. 2 ovlivněn.

E. NÁVRH POŽADAVKŮ NA ROZHODOVÁNÍ VE VYMEZENÝCH PLOCHÁCH A KORIDORECH Z HLEDISKA ZAJIŠTĚNÍ ÚZEMNÍCH PODMÍNEK UDRŽITELNÉHO ROZVOJE ÚZEMÍ

Podmínky pro rozhodování ve vymezených plochách s rozdílným způsobem využití jsou v územním plánu stanoveny tak, aby byly zajištěny podmínky pro příznivé životní prostředí, pro hospodářský rozvoj i pro soudržnost společenství obyvatel. Změnou č. 2 se vymezují pouze dvě nové zastavitelné plochy:

- Zastavitelná plocha pro nakládání s odpady TO č. Z-Z2/1 – je vymezena ve Zlatých Horách, na ulici Plynárenské a je určena pro vybudování sběrného dvora.
- Zastavitelná plocha parkovací a odstavná DP č. R-Z2/1 je vymezena na západním okraji zástavby Rejvízu a je určena pro výstavbu parkoviště.

Podmínky pro plochy parkovací a odstavné DP stanoví platný územní plán takto:

| PLOCHY PARKOVACÍ A ODSTAVNÉ DP |
|---|
| Hlavní využití: <ul style="list-style-type: none"> - stavby odstavných, parkovacích a manipulačních ploch - stavby hromadných a řadových garáží |
| Přípustné využití: <ul style="list-style-type: none"> - stavby a zařízení veřejných prostranství – např. zálivy hromadné dopravy, chodníky, zastávky, altánky, veřejná zeleň včetně mobiliáře, veřejná WC apod. - stavby a zařízení dopravní infrastruktury, např. stavby a zařízení pozemních komunikací funkční třídy C a D, stavby účelových komunikací, opěrné zdi, mosty, autobusové zastávky - stavby sítí a zařízení technické infrastruktury, např. vodovody, kanalizace, ČOV, trafostanice, energetická vedení, komunikační vedení veřejné komunikační sítě, elektronická komunikační zařízení veřejné komunikační sítě - stavby a úpravy na vodních tocích |
| Nepřípustné využití: <ul style="list-style-type: none"> - stavby a zařízení nesouvisející s hlavním a přípustným využitím |
| Podmínky prostorového uspořádání a ochrany krajinného rázu: <ul style="list-style-type: none"> - nejsou stanoveny |

Pro plochy pro nakládání s odpady TO jsou podmínky stanoveny Změnou č. 1 takto:

| PLOCHY PRO NAKLÁDÁNÍ S ODPADY TO |
|---|
| Hlavní využití: <ul style="list-style-type: none"> - stavby a zařízení pro nakládání s odpady – sběrné dvory |
| Přípustné využití: <ul style="list-style-type: none"> - stavby provozního zázemí daného zařízení (dílny, zařízení údržby, garáže, apod.) - stavby účelových a pěších komunikací - stavby manipulačních a parkovacích ploch - stavby sítí a zařízení technické infrastruktury |
| Nepřípustné využití: <ul style="list-style-type: none"> - stavby a zařízení nesouvisející s hlavním a přípustným využitím |
| Podmínky prostorového uspořádání a ochrany krajinného rázu: <ul style="list-style-type: none"> - nejsou stanoveny |

Z Vyhodnocení vlivů na životní prostředí (SEA) a z Posouzení vlivů na evropsky významné lokality a ptačí oblasti (Natura) dále vyplynuly následující podmínky pro zastavitelnou plochu R-Z2/1, určenou pro výstavbu parkoviště na Rejvíze.

Poznámka: Při stanovování opatření pro minimalizaci a předcházení nebo kompenzaci závažných záporných vlivů je třeba konstatovat, že některá uvedená opatření nemají přímou spojitost s územním plánováním a týkají se až promítnutí navrhovaných funkčních ploch do reality. Kromě územně plánovacích opatření jsou zde uvedena i některá z takových opatření, která by mohla mít pro následnou realizaci staveb v daných plochách zásadní význam.

U navržené rozvojové plochy se zjištěnými závažnými reálnými či potenciálními zápornými vlivy na životní prostředí (příp. kumulací či synergickým působením mírnějších záporných vlivů), tj. u plochy R-Z2/1, jsou nad rámec podmínek využití uvedených ve výrokové části návrhu Změny č. 2 Územního plánu Zlaté Hory a nad rámec obecných podmínek navržena následující opatření pro předcházení, snížení nebo kompenzaci těchto vlivů:

| Označení plochy | Typ plochy s rozdílným způsobem využití | Podmínky realizace plochy |
|-----------------|---|---|
| R-Z2/1 | DP – plocha parkovací a odstavná | <p>Vzhledem k aktuálně zjištěnému výskytu zvláště chráněného druhu – vemeníku dvoulistého v části návrhové plochy je nezbytné projednat budoucí konkrétní záměr s příslušným OOP – Správou CHKO Jeseníky, včetně případného biologického posouzení či hodnocení budoucího záměru dle §67 ZOPK a řešení otázky výjimky z ochranných podmínek zvláště chráněného druhu dle 56 a ostatních zák. č. 114/1992 Sb., v platném znění.</p> <p>Při budoucí realizaci záměru na ploše zachovat vzrostlé solitérní dřeviny při severovýchodním okraji plochy, které plní krajinné i biologické funkce v území.</p> <p>V konzultaci se Správou CHKO Jeseníky je třeba dořešit také otázku případného omezení významných rušivých stavebních prací na záměru výstavby parkoviště mimo hnízdní období chřástala polního (tj. mimo období od 1.5. do 15.8.). Budoucí provoz parkoviště by měl být zajištěn bez provozu nočního osvětlení během letní (hnízdni) sezóny, případně jen s minimálně nutným bezpečnostním osvětlením, za respektování doporučených standardů pro umělé osvětlení definována MŽP – Příručka správného osvětlování (viz MŽP 2023). Nevhodně provedené umělé osvětlení parkoviště by mohlo vyvolat nežádoucí šíření světelného znečištění do okolního prostředí, tj. PO a CHKO Jeseníky.</p> <p>Do budoucna, v návaznosti na případnou realizaci parkoviště, doporučujeme řešit i otázku průchodu návštěvníků z parkoviště směrem do NPR Rejvíc podél silniční komunikace (spojnice mezi parkovištěm a vstupem modré turistické značky ze stávající silniční komunikace do lesního porostu).</p> <p>Dle ustanovení zákona č. 289/1995 Sb., o lesích a o změně a doplnění některých zákonů (lesní zákon),</p> |

Územní plán Zlaté Hory – Změna č. 2

III. Vyhodnocení vlivů Změny č. 2 Územního plánu Zlaté Hory na udržitelný rozvoj území

Návrh pro veřejné projednání – květen 2024

| | | |
|--|--|---|
| | | ve znění pozdějších předpisů, je v případě nové výstavby nutno dodržovat ochrannou vzdálenost do 30 m od okraje lesa. Rozhodnutí o umístění stavby do prostoru PUPFL a jeho ochranné vzdálenosti lze vydat jen se souhlasem příslušného orgánu státní správy. |
|--|--|---|

Pro vyloučení či minimalizaci rizika případného negativního vlivu realizace Změny č. 2 Územního plánu Zlaté Hory na předměty ochrany a celistvost Ptačí oblasti Jeseníky je zapotřebí na projektové úrovni při budoucí realizaci záměrů na ploše R-Z2/1 (záměr výstavby parkoviště na Rejvízu) respektovat následující konkrétní doporučení:

- Budoucí záměr realizace parkoviště na Rejvízu je nezbytné konzultovat s orgánem ochrany přírody – Správou CHKO Jeseníky. Zejména je třeba dořešit otázku případného omezení významných rušivých stavebních prací mimo hnízdní období chřástala polního (tj. mimo období od 1. 5. do 15. 8.). Budoucí provoz parkoviště by měl být zajištěn bez provozu nočního osvětlení během letní (hnízdni) sezóny, případně jen s minimálně nutným bezpečnostním osvětlením, za respektování doporučených standardů pro umělé osvětlení definovaných MŽP – Příručka správného osvětlování (MŽP 2023). Nevhodně provedené umělé osvětlení parkoviště by mohlo vyvolat nežádoucí šíření světelného znečištění do okolního prostředí, tj. PO a CHKO Jeseníky.