

Posouzení vlivu koncepce: „Územní plán Ostružná“ na evropsky významné lokality a ptačí oblasti podle §45i zákona č. 114/1992 Sb. o ochraně přírody a krajiny, v platném znění



Zpracoval: RNDr. Marek Banaš, Ph.D.
osoba autorizovaná k provádění posouzení podle §45i zákona
č. 114/1992 Sb., v platném znění (č.j.: 73458/ENV/14, 3891/630/14, rozhodnutí o
prodloužení autorizace č.j. MZP/2019/630/2563)

Spolupráce:
Mgr. Iveta Navrátilová

Dolany č.p. 52, 783 16

<http://www.marekbanas.com>, tel. 605-567905, email: marekban@centrum.cz

Aktualizace květen 2024

Obsah:

1. Úvod.....	4
1.1 Cíl hodnocení	4
1.2 Zadání.....	4
2. Údaje o územním plánu	4
2.1 Název územního plánu a označení jeho pořizovatele.....	4
2.2 Přehled obsahu a navržených variant řešení návrhu územního plánu a hlavních důvodů pro jejich výběr.....	4
2.3 Popis vztahu k jiným koncepcím a územně plánovacím dokumentacím	7
2.4 Shrnutí případných úprav návrhu územního plánu provedených během zpracování posouzení.....	8
2.5 Kopie stanoviska orgánu ochrany přírody podle §45i odst. 1 zákona, kterým nebyl vyloučen významný vliv územního plánu.....	8
3. Zhodnocení dostatečnosti podkladů pro zpracování posouzení vlivů ÚP a jejich jednotlivých variant a výčet použitých zdrojů	19
4. Výčet evropsky významných lokalit a ptačích oblastí, které budou pravděpodobně územním plánem ovlivněny, jejich charakteristika a zdůvodnění jejich výběru	21
4.1 Charakteristika ptačí oblasti (PO) Jeseníky a jejich předmětů ochrany	21
5. Identifikace předmětů ochrany evropsky významných lokalit a ptačích oblastí, které budou pravděpodobně územním plánem ovlivněny, včetně jejich charakteristiky zaměřené na současný stav území, cíle ochrany a zdůvodnění jejich výběru	23
6. Výsledky návštěvy a terénních šetření na území EVL a PO, které budou pravděpodobně územním plánem ovlivněny	25
7. Údaje o provedených konzultacích s odbornými osobami, zejména z hlediska jejich rozsahu a závěrů	30
8. Identifikace a popis předpokládaných vlivů jednotlivých součástí územního plánu na PO a její předměty ochrany, vyhodnocení významnosti vlivů, vč. kumulativních a synergických vlivů	30
8.1 Metodika hodnocení vlivů ÚP na evropsky významné lokality a ptačí oblasti a jejich předměty ochrany	30
8.2 Popis a vyhodnocení přímých a nepřímých vlivů ÚP na evropsky významné lokality a ptačí oblasti a jejich předměty ochrany	32
8.3 Hodnocení vlivů ÚP na celistvost evropsky významných lokalit a ptačích oblastí	33
8.4 Kumulativní a synergické vlivy ostatních známých záměrů a koncepcí v zájmovém území na evropsky významné lokality a ptačí oblasti.....	34
9. Upozornění na budoucí možné střety vyplývající z vymezení územních rezerv v ÚP	35
10. Porovnání variant řešení ÚP z hlediska očekávaných vlivů	36
11. Opatření k prevenci, vyloučení nebo snížení očekávaných nepříznivých vlivů územního plánu, včetně odůvodnění jejich stanovení	36
12. Porovnání míry vlivu územního plánu bez provedení opatření k prevenci, vyloučení nebo snížení očekávaných nepříznivých vlivů s mírou vlivu v případě jejich provedení	37
13. Závěr posouzení z hlediska významnosti vlivu a konstatování zda územní plán má významný negativní vliv na předměty ochrany anebo celistvost EVL	38
Přílohy.....	39

Vysvětlení zkratk a vybraných pojmů:

AOPK ČR: Agentura ochrany přírody a krajiny České republiky

EVL: evropsky významná lokalita

CHKO: chráněná krajinná oblast

Naturové hodnocení: dokument vypracovaný pro potřeby naturového posouzení osobou autorizovanou podle § 45i odst. 3 ZOPK, který je v daných případech součástí oznámení, dokumentace, posudku anebo vyhodnocení podle ZPV.

NDOP: národní databáze ochrany přírody

OOP: orgán ochrany přírody

ORP: obec s rozšířenou působností

PO: ptačí oblast

PÚR ČR: Politika územního rozvoje České republiky

ÚPD: územně plánovací dokumentace

ZOPK: Zákon č. 114/1992 Sb. o ochraně přírody a krajiny, v platném znění

ZPV: Zákon č. 100/2001 Sb. o posuzování vlivů na životní prostředí, v platném znění

ZÚR: zásady územního rozvoje

1. Úvod

1.1 Cíl hodnocení

Předmětem předkládaného naturového hodnocení dle §45i zák. 114/1992 Sb., o ochraně přírody a krajiny, v platném znění (ZOPK) je posouzení vlivu územního plánu Ostružná (dále též: ÚP či koncepce) na lokality soustavy Natura 2000. Hodnocená koncepce je ve fázi návrhu územního plánu. Cílem předkládaného hodnocení je zjistit, zda koncepce může mít významný negativní vliv na předměty ochrany a celistvost evropsky významných lokalit a ptačích oblastí.

1.2 Zadání

Zadavatelem hodnocení je Obec Ostružná.

2. Údaje o územním plánu

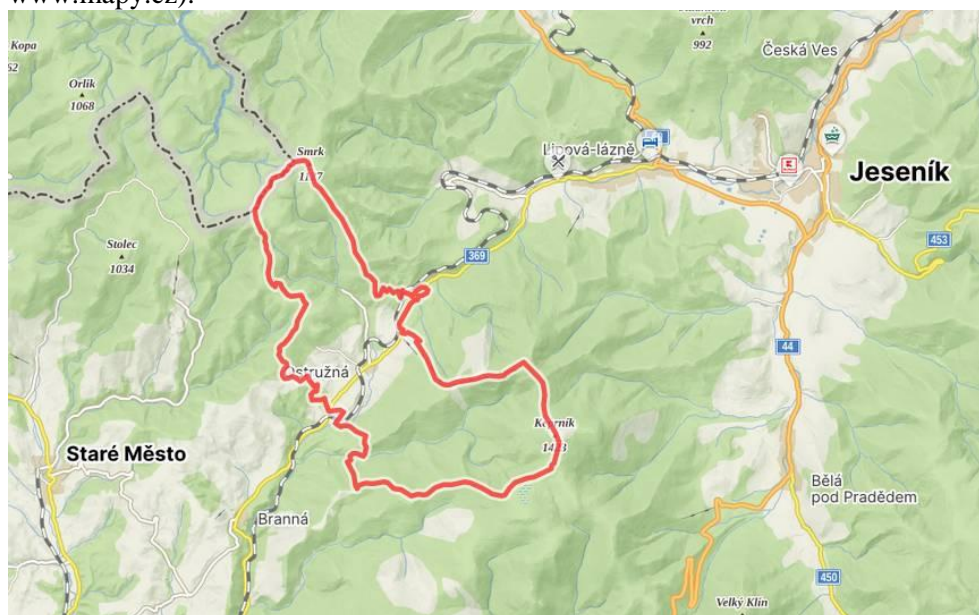
2.1 Název územního plánu a označení jeho pořizovatele

Předmětem posouzení je územní plán Ostružná ve fázi návrhu ÚP. Pořizovatelem návrhu ÚP je Městský úřad Jeseník, Masarykovo nám. 176/1, 790 01 Jeseník.

2.2 Přehled obsahu a navržených variant řešení návrhu územního plánu a hlavních důvodů pro jejich výběr

Zájmovým územím koncepce je administrativní obvod obce Ostružná, jež náleží do správního území obce s rozšířenou působností Jeseník v Olomouckém kraji. Správní území obce je tvořeno dvěma katastrálními územími: Ostružná (716219) a Petřikov u Branné (716227). Obec Ostružná dosahuje rozlohy 25,08 km². Na východě obec sousedí se správním územím obce Bělá pod Pradědem, z jihu k Ostružné přiléhá území obce Jindřichov a Branná. Západní hranici zájmového území tvoří Staré Město a státní hranice Polské republiky. Ze severu Ostružná přiléhá k obci Lipová-Lázně. Intravilán Ostružné leží v nadmořské výšce cca 700 m. Nejvyšším bodem obce je Smrk s nadmořskou výškou 1 127 m.

Obr. 1: Situační mapa polohy zájmového území obce Ostružná (podkladová data: www.mapy.cz).



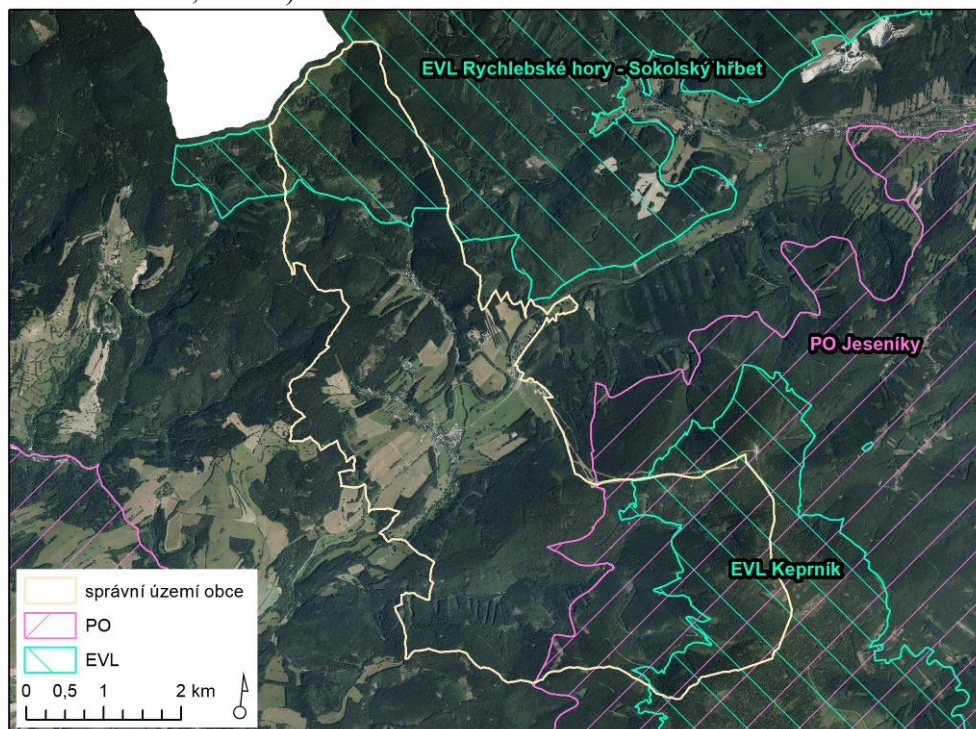
Následující popis hodnoceného ÚP vychází z textových částí a koordinačního výkresu ÚP Ostružná (viz Circulos Meos, 2023, v aktualizaci z dubna 2024).

Urbanistická koncepce a navržené uspořádání ploch vytváří podmínky pro obnovu a rozvoj sídelní struktury a bydlení. Územní plán stanovuje koncepci rozvoje území, včetně urbanistické koncepce, a to s ohledem na hodnoty, podmínky a charakter území. Územním plánem jsou stanoveny podmínky využití území jednotlivých typů ploch.

Celkem je v územním plánu vymezeno 59 nových návrhových zastavitelných ploch a 9 ploch změn v krajině. Návrhem územního plánu nejsou vymezeny žádné územní rezervy. Součástí ÚP je i vymezení zastavěného území k 1. 5. 2023.

Správní území obce Ostružná je severní částí v prostorové kolizi s evropsky významnou lokalitou (EVL) Rychlebské hory – Sokolský hřbet. Dále jižním okrajem zasahuje do ptačí oblasti (PO) Jeseníky a EVL Keprník (Obr. 2).

Obr. 2: Zobrazení polohy správního území obce Ostružná ve vztahu k evropsky významným lokalitám Keprník a Rychlebské hory – Sokolský hřbet a ptačí oblasti Jeseníky (podkladová data: AOPK ČR, ČÚZK).



Navržená koncepce a s ní související změny ve využití území byly podrobeny prostorové analýze s ohledem na případnou kolizi s územím EVL, PO či jejich předměty ochrany na území daných lokalit soustavy Natura 2000. Dle výsledků úvodního screeningu navržených změn využití území lze konstatovat, že u žádné z ploch obsažených v hodnocené koncepci nedochází k prostorové kolizi s územím EVL Rychlebské hory – Sokolský hřbet, EVL Keprník a PO Jeseníky.

Pozornost je dále v textu naturového hodnocení věnována těm rozvojovým aktivitám – změnám využití území, které by potenciálně mohly ovlivnit území nejbližších lokalit soustavy Natura 2000. Po prostudování koncepce bylo konstatováno, že podrobnější pozornost hodnocení bude věnována dvěma nově navrženým rozvojovým plochám – **Z39** a **K1**, které se nachází v blízkosti PO Jeseníky a zasahují do potenciálně vhodného biotopu jeřábka lesního, který je předmětem ochrany PO Jeseníky. Ostatní plochy řešené v návrhu ÚP se nachází v dostatečné vzdálenosti od lokalit soustavy Natura 2000 a nejsou proto dále hodnoceny.

Na nově navržených plochách **Z39** a **K1** byl v červnu 2023, v červnu 2015 a červnu a červenci 2013 proveden terénní průzkum zaměřený na vyhodnocení aktuálního stavu biotopů a zjištění případného výskytu předmětů ochrany lokalit soustavy Natura 2000. Terénnímu průzkumu byly podrobeny i další plochy obsažené v návrhu ÚP, tyto plochy však nemají potenciál možného ovlivnění lokalit Natura 2000. Výsledky terénního průzkumu dalších ploch jsou uvedeny v SEA vyhodnocení návrhu ÚP Ostružná. Zkoumané plochy byly pro účely terénního průzkumu očíslovány v souladu s návrhem ÚPD (viz *Circulos Meos*, 2023, v aktualizaci z dubna 2024).

Přehled potenciálně kolizních nově navržených ploch, u nichž nebyl vyloučen vliv na předměty ochrany a celistvost lokalit soustavy Natura 2000, je uveden v tabulce Tab. 1 níže, společně se stručným komentářem zdůvodňujícím jejich zařazení mezi hodnocené plochy.

Tab. 1: Seznam navržených změn využití území v prostoru obce Ostružná a výsledky analýzy možného střetu s EVL Rychlebské hory – Sokolský hřbet, EVL Kepník a PO Jeseníky v rámci úvodního screeningu (zdroj: Circulos Meos, 2023, v aktualizaci z dubna 2024)

Plocha č.	Charakteristika	Výměra v ha	důvod zařazení mezi hodnocené plochy
Z39	OX3 – občanské vybavení – jiné	0,333	Plocha se nachází v blízkosti PO Jeseníky a zasahuje do potenciálně vhodného biotopu jeřábka lesního, který je předmětem ochrany PO Jeseníky.
K1	RX – plochy rekreace – jiné	8,447	Plocha se nachází v blízkosti PO Jeseníky a zasahuje do potenciálně vhodného biotopu jeřábka lesního, který je předmětem ochrany PO Jeseníky.

Navržené varianty řešení:

Hodnocený územní plán obce Ostružná je předložen v jediné variantě. Kromě navržené (aktivní) varianty lze definovat nulovou variantu, která znamená absenci nového územního plánu a zachování stávajícího, pro rozvoj obce již nevyhovujícího územního plánu.

2.3 Popis vztahu k jiným koncepcím a územně plánovacím dokumentacím

Hodnocený ÚP Ostružná v souladu se strategií a základními podmínkami pro naplňování úkolů územního plánování i s republikovými prioritami územního plánování pro zajištění udržitelného rozvoje území, stanovenými Politikou územního rozvoje České republiky, ve znění Aktualizace č. 1, schválené usnesením Vlády ČR č. 276 ze dne 15. 4. 2015, Aktualizace č. 2, schválené usnesením Vlády ČR č. 629 ze dne 2. 9. 2019, Aktualizace č. 3, schválené usnesením Vlády ČR č. 630 ze dne 2. 9. 2019, Aktualizace č. 5, schválené usnesením Vlády ČR č. 833 ze dne 17. 8. 2020 a Aktualizace č. 4, která byla schválena usnesením Vlády ČR č. 618 ze dne 12. 7. 2021.

Obec Ostružná není součástí žádné rozvojové oblasti či rozvojové osy republikového významu. Řešené území obce Ostružná je dle platných PÚR součástí specifické oblasti **SOB3** Specifická oblast Jeseníky – Králický Sněžník. Tato specifická oblast je vymezena z důvodu potřeby posílení zaostávajícího sociálního a ekonomického rozvoje. V území je této specifické oblasti je zapotřebí napravit strukturální postižení ekonomiky s mnohými stagnujícími odvětvími hospodářství. Dále je v rámci specifické oblasti potřeba rozvíjet a využívat ohledem na udržitelný rozvoj území vysoký potenciál přírodně cenné a společensky atraktivní oblasti Jeseníků, které jsou chráněnou krajinnou oblastí, pro rekreaci a lázeňství a potřeba zlepšit nevyhovující dopravní dostupnost většiny území. PÚR ČR pro tuto specifickou oblast stanovuje kritéria a podmínky pro rozhodování o změnách v území a úkoly pro územní plánování. Návrh územního plánu respektuje všechny stanovené úkoly pro územní plánování uvedené pro specifickou oblast SOB3. Podrobné zhodnocení souladu návrhu ÚP Ostružná s úkoly v rámci specifické oblasti SOB3 je součástí odůvodnění návrhu Územního plánu Ostružná.

Řešené území neleží v trase koridorů elektroenergetiky, dopravních koridorů, koridorů VVTL, koridorů pro dálkovody.

Všechny tyto požadavky jsou v návrhu Územního plánu Ostružná respektovány.

Podrobné zhodnocení souladu návrhu ÚP s PÚR ČR v aktuálním znění je uvedeno v odůvodnění návrhu územního plánu Ostružná.

2.4 Shrnutí případných úprav návrhu územního plánu provedených během zpracování posouzení

Během zpracování předloženého naturového hodnocení v r. 2023 a 2024 došlo k úpravám územního plánu. Předložené naturové hodnocení navazuje na předchozí naturové hodnocení z r. 2015 (viz Banaš 2015), resp. na dřívější podobu návrhu ÚP. Předchozí verze návrhu ÚP z r. 2015 doznala oproti aktuálnímu stavu řady změn. Do úvahy bylo vzato i stanovisko AOPK ČR – Správy CHKO Jeseníky k návrhu ÚP z 24. 8. 2017, č.j. SR/0462/OM/2017-3.

2.5 Kopie stanoviska orgánu ochrany přírody podle §45i odst. 1 zákona, kterým nebyl vyloučen významný vliv územního plánu

Vliv hodnocené koncepce na lokality soustavy Natura 2000 nebyl vyloučen na základě stanoviska dotčeného orgánu ochrany přírody – Správy CHKO Jeseníky dle §45i ZOPK ze dne 17. 12. 2012, č.j. 2353/JS/2012 k návrhu zadání územního plánu obce Ostružná. Z uvedeného stanoviska vyplývá, že tento orgán ochrany přírody nevyloučil významný vliv v případě PO Jeseníky. Dle stanoviska OOP může mít předložený záměr samostatně nebo i ve spojení s jinými záměry významný vliv na příznivý stav předmětu ochrany a celistvosti ptačí oblasti Jeseníky a proto nelze vyloučit významný vliv koncepce na příznivý stav a celistvost PO Jeseníky. V odůvodnění je dále uvedeno, že předložená koncepce zahrnuje území, jež se bezprostředně dotýká ptačí oblasti. Jedná se o plochu lanové dráhy, sjezdových tratí a rozhledny s občerstvením. Z tohoto důvodu nebylo možné vyloučit vliv koncepce – ÚP Ostružná na lokality soustavy Natura 2000.

Další orgán ochrany přírody - Krajský úřad Olomouckého kraje svým stanoviskem (č.j. KUOK 107335/2012 ze dne 19.12.2012) negativní vliv hodnocené koncepce na lokality soustavy 2000 vyloučil. Krajský úřad ve svém stanovisku upozornil na plochu pro výstavbu větrné elektrárny, která se nachází v blízkosti PO Jeseníky a PO Králický Sněžník. Tento záměr výstavby větrné elektrárny (o celkové výšce VTE 120,5 m) byl již posuzován dle §45i ZOPK (Losík 2008) a bylo zjištěno, že dopad výstavby na předměty ochrany soustavy Natura 2000 nebude významně negativní. Tento záměr byl však z návrhu ÚPD Ostružná oproti zadání nakonec vypuštěn. Ostatní záměry nepředstavují dle krajského úřadu žádné riziko pro soustavu Natura 2000 mimo území CHKO Jeseníky.

Níže jsou přiloženy kopie uvedených stanovisek.

 AGENTURA OCHRANY PŘÍRODY A KRAJINY ČESKÉ REPUBLIKY	<table border="1"><tr><td colspan="2">odbor stavebního úřadu, majetku a investic</td></tr><tr><td>Došlo: 19-12-2012</td><td>Zpracováno: Vy</td></tr><tr><td>Č. j. 10/54.943/2011</td><td>LIM 27</td></tr><tr><td>Přílohy: 1</td><td>Skartační značka: 1/10</td></tr></table>	odbor stavebního úřadu, majetku a investic		Došlo: 19-12-2012	Zpracováno: Vy	Č. j. 10/54.943/2011	LIM 27	Přílohy: 1	Skartační značka: 1/10	 SPRÁVA CHRÁNĚNÉ KRAJINNÉ OBLASTI JESENÍKY
	odbor stavebního úřadu, majetku a investic									
Došlo: 19-12-2012	Zpracováno: Vy									
Č. j. 10/54.943/2011	LIM 27									
Přílohy: 1	Skartační značka: 1/10									
<p>Šumperská 93 790 01 Jeseník tel.: 584 458 659 fax: 584 458 646 ID OS: 9ttidy9 e-mail: jeseniky@nature.cz www.jeseniky.nature.cz</p>	<p>Městský úřad Jeseník Odbor stavebního úřadu, majetku a investic Tovární 1287 790 01 Jeseník</p>									

NAŠE ČÍSLO JEDNACÍ 2353/JS/2012

VYŘIZUJE Ing. Baráčková

JESENÍK 17.prosince 2012

Písemné vyjádření Správy CHKO Jeseníky v souladu s ustanovením § 78 odst. 7 zákona č.114/92 Sb. o ochraně přírody a krajiny.

„Návrh zadání“ územního plánu obce Ostružná – pro část ležící na území CHKO Jeseníky

Správa Chráněné krajinné oblasti Jeseníky jako orgán státní správy ochrany přírody a krajiny podle ustanovení § 78 odst. 1 zákona č.114/92 Sb., o ochraně přírody a krajiny, v platném znění (dále jen „zákon“) a ve smyslu § 78 odst.7 a v souladu s § 2 odst. 2, písm. g, „zákona“, vydává toto

vyjádření

Na základě žádosti MěÚ Jeseník, Odboru stavebního úřadu, majetku a investic, jako pořizovatele územního plánu obce Ostružná o vyjádření k „Návrhu zadání územního plánu obce Ostružná“, pro část ležící na území CHKO Jeseníky sdělujeme ve smyslu ustanovení § 2 odst. 2, písm. g) tyto připomínky:

a) Požadavky vyplývající z politiky územního rozvoje, územně plánovací dokumentace vydané krajem, případně dalších širších územních vztahů:

- bez komentáře

Požadavky vyplývající z územně plánovací dokumentace vydané krajem je nutné doplnit

- respektovat území CHKO Jeseníky včetně zonace, maloplošných zvláště chráněných území, památných stromů a soustavy NATURA 2000

Při zpracování požadavků uvedených v této kapitole může dojít ke střetu zájmů s ochranou přírody a krajiny. Je nutné především respektovat a chránit přírodní potenciál území a jeho krajinný ráz (viz § 44 a § 12 „zákona“, jakož i jiné významné předměty ochrany přírody, které se na území CHKO Jeseníky nacházejí).

b) Požadavky na řešení vyplývající z územně analytických podkladů:

- Pro zpracování ÚP obce Ostružná je nutné využít další oborové dokumenty jako je „Hodnocení krajinného rázu na území CHKO Jeseníky“ a „Plán péče o CHKO Jeseníky“.

IČ: 62933591 | Bankovní spojení ČNB Praha 1 | číslo účtu: 18228-011/0710 | sona.barscova@nature.cz | T: 584 458 641

Z:\Archiv spisů\58_stavby\Ostružná\2012\5820_ÚP2353js2012-návrh zadání ÚP Ostružná, MěÚ Jese. doc

c) Požadavky na rozvoj území obce:

- nerozšiřovat zastavěné a zastavitelné území většími plochami, které by svádělo k tzv. „satelitní“ výstavbě, nové plochy řešit v malé rozloze vždy navazující na stávající zastavěné území, zástavbou nepropojovat území mezi Ostružnou a Ramzovou podél komunikace ani jiným způsobem. Je žádoucí zachování stávajícího charakteru osídlení. Ve III. zóně CHKOJ nerozšiřovat plochy zástavby nad rámec vymezených ploch v platném územním plánu obce, zástavbu řešit jako velmi rozvolněnou
- při nové výstavbě objektů budou inženýrské sítě uloženy zemi v zemních vedeních.
- V bodě č.7 podporu nových lyžařských a cyklistických tras situovat především mimo území CHKO Jeseníky.

d) Požadavky na plošné a prostorové uspořádání území (urbanistickou koncepcí a koncepcí uspořádání krajiny):

- Stanovit regulativy s vyloučením možnosti umísťování větších reklamních tabulí, billboardů (i na fasádách domů) v návaznosti na využití plochy.
- Při stanovení podmínek využití ploch doplnit regulativy o procentuální využití území v rozsahu 30 – 40%, minimální zastavěná plocha pro objekty k rekreaci a bydlení 80m², max. výšková tolerance objektů 7 – 8m.
- Respektovat zásady „Plánu péče o CHKO Jeseníky“.
- Nebudovat nové výškové stavby (rozhledny, vysílače, vedení VN apod.)

K plochám uvedeným nad rámec návrhových zastavitelných ploch daných platným územním plánem:

Bod 9, 10, 11, - návrh zastavitelné plochy pro bydlení (p.č. 261/4, 261/5, 428/3, 188/1, k.ú. Ostružná) – návrh ploch lze akceptovat za předpokladu zachování velmi rozvolněné zástavby a výše uvedených regulačních podmínek

Bod č. 14 – zastavitelná plocha občanské vybavenosti pro sportovně zábavní, rekreační zařízení a ubytování (p.č. 794/2, 794/12, 798/1, k.ú. Ostružná) – k návrhu umístění ploch je možné se vyjádřit až po vypracování hodnocení vlivů záměrů na dané území.

Bod č. 2, 15, 16, - plochy pro sportovní aktivity, výstavba rekreačních objektů, rozšíření parkovacích ploch a sportovních aktivit, případné bydlení, navrhnout plochu pro lanovou dráhu (LD) na vrchol Černavy, vyhlídkovou věž a sjezdovou trať (p.č. 794/4, 794/11, 794/17, 794/24, 794/25, 796, 794/1, 794/6, 826, 856/1, 902/1, k.ú. Ostružná) – k návrhu umístění ploch je možné se vyjádřit až po vypracování hodnocení vlivů záměrů na dané území.

e) Požadavky na řešení veřejné infrastruktury:

- Inženýrské sítě pro navržené plochy navrhovat zásadně zemi v zemních vedeních.
- Plochy parkovišť navrhovat především za předpokladu respektování přírodních hodnot území, aby nebyly ohroženy předměty ochrany přírody jako jsou prvky ÚSES, významné krajinné prvky, krajinný ráz a pod (§ 4, § 5, § 8, § 12, § 59 atd. „zákon“)

Technická infrastruktura

- V případě požadavku posílení energetické sítě, stávající stožárové (příhradové) trafostanice řešit stanicemi kioskovými, rovněž tak i nové trafostanice. El. vedení řešit zemi v zemních kabelech
- Vybudováním osvětlení a ozvučení sportovních ploch může dojít ke střetu zájmů s ochranou přírody

f) Požadavky na ochranu a rozvoj hodnot území:

Ochrana přírody

Požadujeme důsledné respektování podmínek a zásad stanovených zákonem č. 114/92 Sb., o ochraně přírody a krajiny v platném znění a to především při navrhování a posuzování

investičních záměrů s vlivem na ochranu krajinného rázu (viz § 44 a §12 „zákon“), ochranu chráněných druhů živočichů a rostlin (§ 47, §48, §49, §50, §51 „zákon“), ochranu významných krajinných prvků (§§ 3 a 4 „zákon“) a ochranu území z hlediska NATURA 2000 (viz § 45 h, a i.) ap.. Výstavbu objektů je nutné provádět v duchu zásad Plánu péče o CHKO Jeseníky.

g) Požadavky na veřejně prospěšné stavby, veřejně prospěšná opatření a asanace.

- bez komentáře

h) Další požadavky vyplývající ze zvláštních předpisů: - bez komentáře

i) Požadavky a pokyny pro řešení hlavních střetů zájmů a problémů území:

- V případě zpracování požadavků obce, právnických osob a občanů do ÚP (především v kapitole d) bodech 2, 14, 15, 16), které se týkají využití velkého území volné krajiny, může dojít k problémům a střetům zájmů s ochranou přírody, především z hlediska ochrany krajinného rázu (§ 12 „zákon“), ale i z hlediska základních povinností při obecné ochraně přírody (§ 4 „zákon“), jakož i při obecné ochraně rostlin a živočichů a volně žijících ptáků (viz § 5, § 5a „zákon“).
- Je nutné respektování území CHKO Jeseníky a s tím spojených právních předpisů (Výnos o zřízení CHKO Jeseníky Č.j. 9.886/69-II/2 ze dne 19.6.1969 a právní opatření vyplývající ze „zákon“). Podrobnější stanovisko bude vyjádřené v rámci projednávání Návrhu ÚP Ostružná.

j) Požadavky na vymezení zastavitelných ploch a ploch přestavby s ohledem na obnovu a rozvoj sídelní struktury a polohu obce v rozvojové oblasti nebo rozvojové ose:

- Vymezení zastavitelných ploch situovat mimo území CHKOJ i mimo území III. zóny odstupňované ochrany přírody, plochy přestavby zaměřit na rekreační využití nebo k bytové výstavbě

k) Požadavky na vymezení ploch a koridorů, ve kterých bude uloženo prověření změn jejich využití územní studií

- bez komentáře

l) Požadavky na vymezení ploch a koridorů, pro které budou podmínky pro rozhodování o změnách jejich využití stanoveny regulačním plánem

- bez komentáře

m) Požadavky na vyhodnocení vlivu územního plánu na udržitelný rozvoj území, pokud dotčený orgán ve svém stanovisku k návrhu zadání uplatnil požadavek na zpracování vyhodnocení z hlediska vlivu na životní prostředí nebo pokud nevytlačil významný vliv na evropsky významné lokality či ptačí oblast

Předkládaný návrh zadání územního plánu obce Ostružná obsahuje plochy ve volné krajině využívané pro zemědělství i k plnění funkcí lesa. Tyto plochy se nachází mezi zastavěnou částí obce Ostružná a osadou Ramzová a zasahují až do zalesněné části na vrchol Čerňavy. Navrhované využití těchto ploch obnáší především výstavbu objektů pro rekreační či obytnou funkci, jakož i pro sportovní využití (lanovka, rozhledna, rekreační domky, občanská vybavenost, objekty pro bydlení, apod.) Tyto plochy se nachází ve III. zóně odstupňované ochrany přírody na území CHKO Jeseníky v nezastavěném území. Těsně hraničí s plochami soustavy NATURA 2000 – především oblast kolem kóty Čerňava.

Vzhledem k rozsahu záměru a jeho možnému vlivu na předměty ochrany přírody, by měl tento podléhat zjišťovacímu řízení s hodnocením, které by mělo obsahovat podrobné průzkumy území z hlediska ornitofauny, floristický průzkum, orientačně zaměřené na entomofaunu, savce tak, aby byl zřejmý okruh zvláště chráněných druhů, které mohou být záměrem ovlivněny a v neposlední řadě hodnocení vlivu na krajinný ráz a NATURA 2000. Součástí hodnocení by měl být i návrh kompenzačních opatření. **Z těchto důvodů doporučujeme, aby pořizovatel ÚP doplnil k návrhu zadání ÚP Ostružná nutnost provedení hodnocení ÚP dle zákona č. 100/2001 Sb., o posuzování vlivu na životní prostředí (proces SEA).**

n) Případný požadavek na zpracování konceptu, včetně požadavků na zpracování variant

- bez komentáře

o) Požadavky na uspořádání obsahu konceptu a návrhu územního plánu a na uspořádání obsahu jejich odůvodnění s ohledem na charakter území a problémy k řešení včetně měřítek výkresů a počtu vyhotovení

- bez komentáře

Vyláčení dle § 45h, i, zákona č. 114/92 Sb., o ochraně přírody a krajiny v platném znění.

Z hlediska § 45h, i, „zákon“ sdělujeme, že záměr předloženého návrhu zadání územního plánu obce Ostružná, může mít samostatně nebo i ve spojení s jinými významný vliv na příznivý stav předmětu ochrany a celistvost ptačí oblasti, a proto nelze vyloučit významný vliv koncepce předmětného záměru na příznivý stav předmětu ochrany a celistvost na území CHKO Jeseníky.

Odůvodnění:

Předkládaný záměr – návrh zadání nového územního plánu obce, zahrnuje území, které se bezprostředně dotýká ptačí oblasti. Jedná se o plochu lanové dráhy, sjezdových tratí a rozhledny s občerstvením. Jelikož v současné době není možné posoudit do jaké míry budou tyto součásti soustavy NATURA 2000 dotčeny, nelze v této fázi zpracovávaného návrhu územního plánu obce vyloučit významný vliv na tuto soustavu. Z obsahu textové části „Návrhu zadání ÚP Ostružná se dá předpokládat, že některé záměry se mohou přímo nebo ve spojení s jinými, dotýkat vylišených území soustavy NATURA 2000.

Ing. Michaela Puknerová
VEDOUcí SPRÁVY

Agentura ochrany přírody a krajiny ČR
Správa CHKO Jeseníky
Šumperská 93
799 01 Jeseník
-3-

Na vědomí:

- Obecní úřad Ostružná
- Krajský úřad Olomouckého kraje, Odbor životního prostředí a zemědělství, Jeremenkova 40a, 779 11 Olomouc

4 1 12 2012	
Č. j.: HJ/54658/2012	Jméno: Ing. Hana Jiríčková
Přílohy:	Skart. znak: 326.1 A 10

Krajský úřad Olomouckého kraje
Odbor životního prostředí a zemědělství
Jeremenkova 40a, 779 11 Olomouc

Č.J.: KUOK 107335/2012
SpZn.: KÚOK/97631/2012/OŽPZ/7288
Sp. a skart. znak: 202-V5
Vyřizuje: Ing. Hana Jiríčková
Tel.: 585 508 390
Fax: 585 508 424
E-mail: h.jirickova@kr-olomoucky.cz

V Olomouci dne 19. 12. 2012

Městský úřad Jeseník
Odbor SÚ, majetku a investic
Tovární 4/1287
790 01 Jeseník

Návrh zadání územního plánu – Ostružná - stanovisko

Krajský úřad Olomouckého kraje, Odbor životního prostředí a zemědělství, v přenesené působnosti podle § 67 zák. č. 129/2000 Sb., o krajích, v platném znění, podle § 77a zák. č. 114/1992 Sb., o ochraně přírody a krajiny, v platném znění, podle § 22 zákona č. 100/2001 Sb., o posuzování vlivů na životní prostředí a o změně některých souvisejících zákonů (zákon o posuzování vlivů na životní prostředí), v platném znění, podle § 17a písm. a) zák. č. 334/1992 Sb., o ochraně zemědělského půdního fondu (ZPF), v platném znění, podle § 48a odst. 2 písm. a) zák. č. 289/1995 Sb., o lesích a o změně a doplnění některých zákonů (lesní zákon), v platném znění, § 27 odst. 1 písm. e) zákona č. 201/2012 Sb., o ochraně ovzduší, dle ustanovení § 11 odst. 2 písm. a), sděluje k návrhu zadání územního plánu - Ostružná:

Řešeným územím Územního plánu obce Ostružná je správní území obce, které zahrnuje dvě katastrální území: Ostružná (s částí Ramzová) a Petříkov u Branné.

Cílem územního plánu obce je prověřit a do návrhu ÚP zapracovat požadavky a záměry obce:

- 1) Navrhnout zastavitelnou plochu bydlení na pozemcích: p.č. 114/8, 114/1, 114/5, 114/3, 943/5 a 943/3 v k.ú. Ostružná.
- 2) Navrhnout plochy pro sportovní aktivity (sáňkování, bobová dráha a zázemí); na pozemcích: p.č. 794/4, 794/11, 794/17, 794/24, 794/25 a 796 v k.ú. Ostružná, Navrhnout plošný rozsah na zařazení do zastavitelných ploch.
- 3) Navrhnout zastavitelnou plochu pro občanskou vybavenost na pozemcích: p. č. 716/2, 716/3, 716/4, 716/5, 720/15, 720/4, 1302/14, 685/1, 685/4, 685/5 a 972/2 v k.ú. Ostružná.
- 4) Navrhnout zastavitelnou plochu pro rozšíření zemědělské výroby na pozemcích: p. č. 629/4, 401 a 636/1 v k.ú. Ostružná.
- 5) Navrhnout zastavitelnou plochu pro rozšíření zemědělské výroby na pozemku: p. č. 659/3 v k.ú. Ostružná.
- 6) Navrhnout zastavitelnou plochu pro rozšíření zemědělské výroby na pozemku: p. č. 662/2 a 657 v k.ú. Ostružná.

- 7) Navrhnout rozšíření zastavitelné plochy pro bydlení (stávající BV7) na pozemku: p. č. 32/4 v k.ú. Ostružná.
- 8) Navrhnout rozšíření zastavitelné plochy pro bydlení (stávající BV8) na pozemku: p. č. 32/1 v k.ú. Ostružná.
- 9) Navrhnout zastavitelnou plochu pro bydlení na pozemcích: p. č. 261/4 a 261/5 v k.ú. Ostružná.
- 10) Navrhnout zastavitelnou plochu pro bydlení na pozemku: p. č. 428/3 v k.ú. Ostružná.
- 11) Navrhnout zastavitelnou plochu pro bydlení na pozemku: p. č. 188/1 v k.ú. Ostružná.
- 12) Navrhnout zastavitelné plochy pro bydlení na pozemcích: p. č. 101/1, 1167 a 101/2 v k.ú. Ostružná.
- 13) Navrhnout rozšíření zastavitelné plochy pro bydlení na pozemcích: p. č. 945/3, 36, 40/2 a 966/1 v k.ú. Ostružná .
- 14) Navrhnout zastavitelnou plochu občanské vybavenosti pro sportovně zábavní, rekreační zařízení a ubytování na pozemcích: p.č. 794/2, 794/12 a 798/1 v k.ú. Ostružná.
- 15) Navrhnout zastavitelnou plochu pro výstavbu rekreačních objektů, rozšíření parkovacích ploch a sportovních aktivit, případně bydlení na pozemcích: p. č. 794/1 a 794/17 v k.ú. Ostružná. Vymezit plošný rozsah jednotlivých funkčních ploch v rámci parcely 794/1.
- 16) Navrhnout plochu pro lanovou dráhu (LD) na vrchol Čerňavy, vyhlídkovou věž a sjezdovou trať na pozemcích: p. č. 794/1, 794/17, 794/6, 826, 856/1, 902/1 v k.ú. Ostružná.
- 17) Na stávající lyžařské ploše (SD1) vymezit sportovní plochu sjezdových tratí i pro letní využití na pozemcích: p. č. 141/1, 141/2, 141/5 a 141/6 k.ú. Petřikov.
- 18) Navrhnout zastavitelnou plochu pro větrnou elektrárnu spojenou s vyhlídkovou věží - rozhlednou v areálu KASTE Petřikov na pozemku: p.č. 598/1 v k.ú. Ostružná.
- 19) Navrhnout rozšíření zastavitelné plochy pro občanskou vybavenost na pozemku: p.č. 98/4 v k.ú. Petřikov.
- 20) Navrhnout rozšíření stávající plochy OV 9, p.č. 1110/1 (Petřikov) pro účely sportovního zázemí pro návštěvníky, pro parkování, pro garážování zimní techniky, dále řešit návrh přístupové komunikace k lokalitě.
- 21) Řešit zrušení, ve stávajícím ÚP, navržené přístupové komunikace k objektu na st. p. č. 180 přes pozemek p.č. 488/4 v k.ú. Ostružná a navrhnout ho na pozemcích vlastníka uvedeného objektu – p.č. 72/1.

Ochrana přírody (Mgr. Tomáš Berka, Ing. Tamara Kovaříková):

Krajský úřad Olomouckého kraje, odbor životního prostředí a zemědělství jako orgán ochrany přírody, příslušný podle ustanovení § 75 a podle § 77a odst. 4 písm. n) zákona č. 114/1992 Sb., o ochraně přírody a krajiny, ve znění pozdějších předpisů (dále jen „zákon“), po posouzení předložené koncepce - návrhu zadání územního plánu obce – Ostružná vydává v souladu s ustanovením § 45i odst. 1 zákona toto stanovisko: **Koncepce (návrh zadání ÚP) nemůže mít samostatně nebo ve spojení s jinými koncepcemi významný vliv na příznivý stav předmětu ochrany nebo celistvost evropsky významné lokality ani ptačí oblasti.**

Zdůvodnění: Orgán ochrany přírody vycházel z koncepce „Návrh zadání územního plánu Ostružná“. Mezi nově navrhované záměry patří především zastavitelné plochy pro bydlení či pro rozšíření zemědělské výroby. Jeden z navrhovaných záměrů koncepce je návrh zastavitelné plochy pro větrnou elektrárnu, který se jeví jako problematičtější. Asi 3,5 km jihozápadně od této plochy je vymezena ptačí oblast (dále jen "PO") CZ0711016 Králický Sněžník, kde je předmětem ochrany chřástal polní (*Crex crex*) a jeho biotop a asi 3 km jihovýchodně je vymezena PO CZ071101 Jeseníky, kde je předmětem ochrany chřástal polní (*Crex crex*) a jeřábek lesní (*Bonasa bonasia*) a jejich biotop. Do území obce také zasahuje evropsky významná lokalita (dále jen "EVL") CZ0714086 Rychlebské hory-Sokolský hřbet, kde je předmětem ochrany 11 typů přírodních stanovišť a dále netopýr velký (*Myotis myotis*) a vrápenec malý (*Rhinolophus hipposideros*). Záměr stavby větrné elektrárny byl již posuzován dle § 45i zákona a bylo zjištěno, že dopad výstavby na předměty ochrany soustavy Natura 2000 nebude významně negativní. Ostatní navrhované záměry nepředstavují pro lokality soustavy Natura 2000 riziko. Na základě posouzení koncepce lze tak konstatovat, že koncepce nemůže mít významné negativní vlivy na předměty ochrany lokality soustavy NATURA 2000. Koncepce však byla posuzována pouze na území mimo CHKO Jeseníky.

Mezi vyjmenovanými koncepčními a rozvojovými materiály Olomouckého kraje chybí Zásady územního rozvoje Olomouckého kraje (ZÚR OK).

Žádáme o vyznačení hranic CHKO Jeseníky do hlavního výkresu.

U prvků územního systému ekologické stability (USES) požadujeme dodržet jejich předepsané rozměry a doplnit jejich názvy (čísla), totožné s názvy uvedenými v ZÚR OK, do hlavního výkresu. Nesouhlasíme se změnami číslo 5 a 6 z důvodu výskytu zvláště chráněných druhů živočichů a rostlin. Je na pováženou stavět zemědělské budovy v sousedství rodinných domů.

U změny č. 4 požadujeme zmenšení navrhované plochy, je potřeba respektovat biokoridor USES.

Z důvodu výskytu zvláště chráněných druhů živočichů a rostlin, nesouhlasíme se změnami č. 3, 17, a 18. Na předmětných plochách nejsou přípustné žádné terénní úpravy, ani letní provoz motokár, či soustředěný pohyb turistů. Jedná se o plochy, které se nacházejí v blízkosti EVL a v navrhovaném přírodním parku Rychlebské hory.

K ostatním uvažovaným změnám nemáme připomínky.

Posuzování vlivu na životní prostředí (Ing. Hana Jiříčková):

Z posouzení obsahu návrhu zadání, na základě kritérií uvedených v příloze č. 8 zákona o posuzování vlivů na životní prostředí a vyjádření věcně příslušných oddělení odboru životního prostředí a zemědělství Krajského úřadu Olomouckého kraje, provedl krajský úřad, jako dotčený orgán ve smyslu stavebního zákona, posouzení vlivů územně

plánovací dokumentace na životní prostředí podle § 10i odst. 3 zákona o posuzování vlivů na životní prostředí, s následujícím závěrem: „**územní plán Ostružná je nezbytné a účelné komplexně posuzovat** z hlediska vlivů na životní prostředí.

Po posouzení koncepce „Návrh zadání územního plánu Ostružná“ vydala Správa Chráněné krajinné oblasti Jeseníky v souladu s ustanovením § 78 odst. 7. a podle § 45h, i č. 114/1992 Sb., o ochraně přírody a krajiny, ve znění pozdějších předpisů, dne 11. 12. 2012, pod č.j.: 2412/JS/2012/ stanovisko, že požaduje aby ve výše uvedené věci proběhl proces SEA.

Zdůvodnění: Jedná se o část území ležící v Chráněné krajinné oblasti Jeseníky, historicky a přírodně hodnotné (typický charakter historického osídlení, rozvolněný typ zástavby s převážným zastoupením objektů původní jesenické venkovské architektury, výskyt chráněných druhů rostlin a živočichů, zasahující až k zastavěné části obce, možný kontakt s lokalitami soustavy NATURA 2000, apod.)

Návrh zadání obsahuje požadavky na využití území, především pro další rozvoj turistického ruchu (lanová dráha na kótu Čerňava n.m.v. cca 1100m, nová sjezdovka, případné zasněžování, vybudování dalších sportovních ploch i pro letní období – bobové dráhy, výstavba rekreačních objektů, objektů k bydlení, vyhlídkové věže na Čerňavě s občerstvením, výstavba občanské vybavenosti ap. – jedná se o plochy uvedené v kapitole d) pod body č. 2, 14, 15, 16). Posouzení by se mělo zaměřit kromě přírodovědných hodnot hlavně na hodnocení krajinného rázu, jelikož navrhovaný investiční záměr by nevratně narušil dochovaný stav území s jeho typickými znaky osídlení a tím i k dalšímu zatížení území. V současné době nelze s jistotou posoudit plochy (záměry), jelikož nejsou k dispozici přesnější grafické podklady o umístění návrhových ploch. Není známo, zda tyto záměry nejsou umístěny například v biocentrech a biokoridorech územního systému ekologické stability.

Podle § 45h, i zákona č. 114/1992 Sb., o ochraně přírody a krajiny, ve znění pozdějších předpisů sdělujeme, že záměr předloženého návrhu zadání územního plánu obce Ostružná, může mít samostatně nebo i ve spojení s jinými významný vliv na příznivý stav předmětu ochrany a celistvost ptačí oblasti, a proto nelze vyloučit významný vliv koncepce předmětného záměru na příznivý stav předmětu ochrany a celistvost na území CHKO Jeseníky.

Zdůvodnění: Předkládaný záměr – návrh zadání nového územního plánu obce, zahrnuje území, které se bezprostředně dotýká ptačí oblasti. Jedná se o plochu lanové dráhy, sjezdových tratí a rozhledny s občerstvením. Jelikož v současné době není možné posoudit do jaké míry budou tyto součásti soustavy NATURA 2000 dotčeny, nelze v této fázi zpracovaného návrhu územního plánu obce vyloučit významný vliv na tuto soustavu. Z obsahu textové části „Návrh zadání ÚP Ostružná“ se dá předpokládat, že některé záměry se mohou přímo nebo ve spojení s jinými, dotýkat vylišených území soustavy NATURA 2000.

Nedílnou součástí návrhu „územního plánu Ostružná“ bude v dalším stupni územně plánovací dokumentace:

A. Vyhodnocení vlivů územního plánu na životní prostředí dle § 50 zákona č. 183/2006 Sb., o územním plánování a stavebním řádu (stavební zákon) dle přílohy stavebního zákona, zpracované autorizovanou osobou dle § 10i odst. 4 zákona o posuzování vlivů na životní prostředí.

Vyhodnocení vlivů na životní prostředí musí postihnout vlivy navrhovaných změn na složky životního prostředí a na veřejné zdraví. Součástí vyhodnocení bude i návrh případných opatření k eliminaci, minimalizaci a kompenzaci negativních vlivů na životní prostředí a veřejné zdraví.

Vyhodnocení vlivů na životní prostředí bude zpracováno zejména s ohledem na:

- Posouzení dopadů investičního záměru na krajinný ráz, na významné krajinné prvky, ovlivnění hydrologických poměrů.
- Stávající a budoucí zátěž zájmového území hlukem a imisemi.
- Bude vypracována kapitola Závěry a doporučení včetně návrhu stanoviska dotčeného orgánu ke koncepci s uvedením výroku, zda lze z hlediska negativních vlivů na životní prostředí s jednotlivou plochou a s územním plánem jako celkem souhlasit, souhlasit s podmínkami včetně jejich upřesnění, anebo nesouhlasit.
- Vyhodnocení záboru ZPF a nárůstu dopravy.
- V případě konceptu - variantní řešení záměrů, určení pořadí jednotlivých variant z hlediska vlivů na životní prostředí, ve kterém jsou jednotlivé varianty přípustné a za jakých podmínek jsou přípustné, včetně případných kompenzačních opatření, která by mohla tyto negativní vlivy zmírnit nebo úplně eliminovat.

B. Posouzení „územního plánu Ostružná“ na lokality soustavy Natura 2000 dle § 45i odst. 2 zákona o ochraně přírody a krajiny.

Návrh řešení územně plánovací dokumentace, včetně vyhodnocení vlivů na životní prostředí předá pořizovatel (v listinné a elektronické podobě) krajskému úřadu pro účely vydání stanoviska k vyhodnocení vlivů na životní prostředí.

Zdůvodnění: Na základě vyhodnocení vymezit plochy s hlavní funkcí obytnou, sportovních aktivit, občanské vybavenosti, zemědělské výroby, s ohledem na funkce další a související. Krajský úřad uplatnil požadavek na zpracování posouzení územního plánu z hlediska vlivů na životní prostředí (SEA) zejména z důvodu, že u posuzovaného územního plánu nebyl vyloučen významný vliv na příznivý stav předmětů ochrany nebo celistvost evropsky významných lokalit a ptačí oblasti, jak vyplývá ze stanoviska orgánu ochrany přírody a krajiny Správy CHKO Jeseníky.

S ohledem na obecnost ÚPD (jen obecný popis záměrů v něm řešených bez konkrétních parametrů) současně krajský úřad upozorňuje, že tímto stanoviskem není dotčena povinnost investora – oznamovatele záměru postupovat ve smyslu ustanovení § 6 a následujících tohoto zákona, upravujících posuzování vlivů na životní prostředí, pokud budou tyto záměry naplňovat ustanovení § 4 zákona o posuzování vlivů na životní prostředí.

Posouzení vlivů záměru na životní prostředí je pak jedním z podkladů v následujících řízeních dle zvláštních právních předpisů.

Ochrana zemědělského půdního fondu (Ing. František Sedláček):

Řešení bude v dalším stupni zpracování posuzováno a hodnoceno orgánem ochrany ZPF v rozsahu stanoveném v Čl. II Metodického pokynu MŽP ČR OOLP/1067/96,

ve vztahu k zásadám a povinnostem stanoveným v § 4 a 5 odst. 1 zákona č. 334/1992 Sb., o ochraně ZPF ve znění pozdějších předpisů, a postupům podle § 3 a § 4 prováděcí vyhlášky MŽP č. 13/1994 Sb.

Lesní hospodářství (Ing. Vlastimil Dřímál):

KÚOK dále upozorňuje na ustanovení § 13 lesního zákona, kde je uvedeno, že veškeré pozemky určené k plnění funkcí lesa (dále jen PUPFL) musí být účelně obhospodařovány, jejich využití k jiným účelům je zakázáno. V souladu s ustanovením § 14 lesního zákona jsou pořizovatelé územně plánovací dokumentace povinni dbát zachování lesa a řídit se přitom ustanoveními tohoto zákona. Jsou povinni navrhnout a zdůvodnit taková řešení, která jsou z hlediska zachování lesa, ochrany životního prostředí a ostatních celospolečenských zájmů nejvhodnější.

Pokud dojde k dotčení PUPFLu je nutné respektovat požadavky lesního zákona a vyhodnotit předpokládané důsledky navrhovaného řešení na pozemky určené k plnění funkcí lesa (PUPFL).

Pokud nedojde k dotčení PUPFL je nutné tuto skutečnost uvést v textu územně plánovací dokumentace.

Ochrana ovzduší (Ing. Jana Kučerová):

Na základě výše uvedeného legislativního zmocnění sdělujeme, že k návrhu zadání ÚP Ostružná **nemáme další připomínky**. Pouze upozorňujeme, že při zpracování územně plánovací dokumentace je nezbytné respektovat a uplatňovat požadavky a opatření ke zlepšení kvality ovzduší, uvedené v Integrovaném programu snižování emisí Olomouckého kraje a aktualizovaného Programu ke zlepšení kvality ovzduší na úrovni zóny Olomouckého kraje.

Sdělení nenahrazuje vyjádření dotčených orgánů státní správy, ani příslušná povolení dle zvláštních předpisů, jako je např. stavební zákon, zákon o vodách, zákon o ochraně ovzduší, zákon o odpadech apod.

Otisk úředního razítka

Ing. Josef Veselský
vedoucí odboru
životního prostředí a zemědělství
Krajského úřadu Olomouckého kraje

3. Zhodnocení dostatečnosti podkladů pro zpracování posouzení vlivů ÚP a jejích jednotlivých variant a výčet použitých zdrojů

Z hlediska hodnocení vlivů ÚP Ostružná na lokality soustavy Natura 2000 byl jako základní a hlavní podklad pro hodnocení použit text samotné posuzované koncepce – územního plánu (textové a grafické/výkresové části) – viz Circulos Meos (2023). Koncepce nebyla předložena variantně. Pro samotné naturové hodnocení jsou relevantní konkrétní navržené změny využití území v rámci ÚP, jež mohou potenciálně ovlivnit území evropsky významných lokalit a/nebo ptačí oblasti, resp. jejich předměty ochrany. Jedná se o změny funkčního využití území, jejichž realizace potenciálně může vyvolat změnu stávajících přírodních podmínek v lokalitách soustavy Natura 2000 či v jejich blízkosti. Typicky se jedná zejména o zastavitelné plochy, koridory technické infrastruktury a jiné změny biotopu předmětů ochrany. V případě Územního plánu Ostružná jde o PO Jeseníky a její předměty ochrany.

Dále byly pro zpracování předloženého naturového hodnocení využity následující informační zdroje (seřazeno abecedně):

AOPK ČR (2019): Komplexní přístup k ochraně fauny terestrických ekosystémů před fragmentací krajiny v ČR. Číslo projektu: EHP-CZ02-OV-1-028-2015. <http://www.ochranaprirody.cz/druhova-ochrana/ehp-fondy/ehp-40-fragmentace-krajiny/>

AOPK ČR (2023a): Vrstva mapování biotopů. [on-line databáze; portal.nature.cz]. [cit. 2023-09].

AOPK ČR (2023b): Nálezová databáze ochrany přírody. [on-line databáze; portal.nature.cz]. [cit. 2023-09].

Banaš M. (2015): Posouzení vlivu koncepce „Návrh územního plánu Ostružná“ na evropsky významné lokality a ptačí oblasti podle §45i zákona č. 114/1992 Sb. o ochraně přírody a krajiny, v platném znění. Manuskript, prosinec 2015.

Banaš M. (2023): Územní plán Ostružná – Vyhodnocení vlivů územně plánovací dokumentace na životní prostředí dle zákona č. 100/2001 Sb. v rozsahu přílohy č. 1 zákona č. 183/2006 Sb. Manuskript, září 2023.

Banaš M. (2012): Některé praktické zkušenosti s procesem hodnocení vlivu územních plánů obcí na evropsky významné lokality a ptačí oblasti z pohledu hodnotitele. EIA-IPPC-SEA, XVII (4): 5-7.

Bernotat D. (2007): Practical experience of appropriate assessment in Germany. Bundesamt für Naturschutz, Presentation at – a workshop: „European Exchange of Experience on the Assessment of Plans and Projects Significantly Affecting Natura 2000 Sites According to Article 6 (3) and (4) of the Habitats Directive (92/43/EEC), 29.-30.3.2007, Berlin.

Circulos Meos (2023): Územní plán ostružná (textová + grafická část), červen 2023, ve znění aktualizace z dubna 2024.

Culek M (ed.) (1996): Biogeografické členění České republiky. Enigma, Praha.

Demek J (ed.) a kol. (1987): Hory a nížiny. Zeměpisný lexikon ČSR. Academia, Praha, 584s.

Háková, A., Klauisová, A., Sádlo J. (eds.) (2004): Zásady péče o nelesní biotopy v rámci soustavy Natura 2000. Planeta XII, 8/2004. MŽP ČR.

Chytrý M et al. (2010): Katalog biotopů České republiky. AOPK ČR.

- Kolektiv (2001): Péče o lokality soustavy Natura 2000: Ustanovení článku 6 směrnice o stanovištích 92/43/EHS, edice Planeta, IX/ 4.
- Kolektiv (2001a): Hodnocení plánů a projektů, významně ovlivňujících lokality soustavy Natura 2000: Metodická příručka k ustanovení článků 6(3) a 6(4) směrnice o stanovištích 92/43/EHS, edice Planeta, XII/1.
- Kubát K. et al. (eds.) (2002): Klíč ke květeně České republiky. Academia, Praha 928 s.
- Merta L. (2014): část B Vyhodnocení vlivů ÚP na udržitelný rozvoj území – Posouzení vlivů územního plánu na území Natura 2000.
- MŽP (2007): 15. Metodika hodnocení významnosti vlivů při posuzování podle § 45i zákona č. 114/1992 Sb., o ochraně přírody a krajiny, ve znění pozdějších předpisů. Věstník MŽP ČR, částka 11, s. 1 – 23.
- MŽP (2011): Příručka k hodnocení významnosti vlivů na předměty ochrany lokalit soustavy Natura 2000. Zpracovalo: Občanské sdružení Ametyst, pobočka Prusiny pro MŽP, 97 s.
- MŽP (2018): Metodický pokyn. Postup hodnocení vlivů koncepcí a záměrů na evropsky významné lokality a ptačí oblasti, aktualizace 2018. Věstník MŽP, ročník XXVIII, listopad 2018, částka 8, s. 1-62.
- MŽP (2021a): Doporučení MŽP, ODOIMZ ohledně problematiky kumulativních vlivů při posuzování vlivů záměrů a koncepcí na předmět ochrany evropsky významné lokality Šumava podle § 45i zákona č. 114/1992 Sb. (č.j. MZP/2021/630/521 ze dne 9. 3. 2021).
- MŽP (2021b): Informace o aktualizaci ekologických informací ve Standardních Datových Formulářích lokali soustavy Natura 2000 v roce 2020 (č.j. MZP/2021/630/1273 ze dne 11. 6. 2021).
- MŽP (2021c): Problematika kumulativních vlivů při posuzování významnosti vlivů záměrů a koncepcí na předmět ochrany a celistvost evropsky významných lokalit nebo ptačích oblastí podle § 45i zákona č. 117/1992 Sb. (č.j. MZP/2021/630/1274 ze dne 11. 6. 2021).
- Neuhäuslová Z et al. (1998): Mapa potenciální přirozené vegetace České republiky. Academia, Praha, 341 s.
- Pladias (2021): Pladias – databáze české flóry a vegetace, www.pladias.cz - Chytrý M., Danihelka J., Kaplan Z., Wild J., Holubová D., Novotný P., Řezníčková M., Rohn M., Dřevojan P., Grulich V., Klimešová J., Lepš J., Lososová Z., Pergl J., Sádlo J., Šmarda P., Štěpánková P., Tichý L., Axmanová I., Bartušková A., Blažek P., Chrtěk J. Jr., Fischer F. M., Guo W.-Y., Herben T., Janovský Z., Konečná M., Kühn I., Moravcová L., Petřík P., Pierce S., Prach K., Prokešová H., Štech M., Těšitel J., Těšitelová T., Večeřa M., Zelený D. & Pyšek P. (2022) Pladias Database of the Czech Flora and Vegetation. – Preslia 93: 1–87.
- Polák P, Saxa A (eds). (2005): Praznivý stav biotopov a druhov európskeho významu. ŠOP SR, Banská Bystrica, 736 s.
- Pruner L., Míka P. (1996): Klapalekiana. Seznam obcí a jejich částí v České republice s čísly mapových polí pro síťové mapování fauny, 1996, č. 32, s. 1–115.
- Quitt E (1971): Klimatické oblasti Československa. Studia geographica 16. Geogr. úst. ČSAV Brno.
- Směrnice o ptácích 79/409/EHS
- Směrnice o stanovištích 92/43/EHS
- Vyhláška č. 142/2018 Sb.
- Zákon ČNR ČR č. 114/1992 Sb., o ochraně přírody a krajiny, ve znění pozdějších předpisů.
- Zákon č. 100/2001 Sb., o posuzování vlivů na ŽP, ve znění pozdějších předpisů

Byly použity také následující internetové zdroje: <http://www.natura2000.cz/>, <http://www.mzp.cz>, <http://www.cenia.cz>, <http://www.biomonitoring.cz>, <http://www.nature.cz>

Pro provedení posouzení koncepce byly uvedené podklady dostatečné.

4. Výčet evropsky významných lokalit a ptačích oblastí, které budou pravděpodobně územním plánem ovlivněny, jejich charakteristika a zdůvodnění jejich výběru

Severní okraj katastru obce Ostružná je součástí evropsky významné lokality (EVL) Rychlebské hory - Sokolský hřbet (CZ0714086). V jihovýchodní části se nachází EVL Keprník (CZ0714075) a ptačí oblasti (PO) Jeseníky (CZ0711017). Prostorové detaily polohy hranice katastru obce ve vztahu k uvedeným EVL a PO jsou k dispozici na Obr. 2 výše. Žádná z koncepcí navržených změn využití území není v prostorové kolizi s územím EVL Rychlebské hory – Sokolský hřbet, EVL Keprník, PO Jeseníky.

Dle provedené prostorové analýzy byly vytipovány ty plochy, jež by potenciálně mohly ovlivnit území nejbližších lokalit soustavy Natura 2000 a u nichž je nutné uvažovat riziko možného negativního ovlivnění celistvosti a předmětů ochrany dotčených EVL a PO. Konkrétně se jedná o dvě nově navržené rozvojové plochy – **Z39** a **K1**, které se nachází v blízkosti PO Jeseníky a zasahují do potenciálně vhodného biotopu jeřábka lesního, který je předmětem ochrany PO Jeseníky. Ostatní plochy řešené v návrhu ÚP se nachází v dostatečné vzdálenosti od lokalit soustavy Natura 2000 a nejsou proto dále hodnoceny. Přehled potenciálně kolizních ploch a zdůvodnění jejich výběru v předkládaném hodnocení je součástí tabulky Tab. 1 výše (viz úvodní screening v kap. 2.2).

Z těchto důvodů byla podrobná pozornost předloženého naturového hodnocení věnována vyhodnocení vlivu ÚP na předměty ochrany a celistvost **PO Jeseníky**. Vzhledem k dostatečné vzdálenosti ostatních lokalit soustavy Natura 2000, včetně EVL Rychlebské hory – Sokolský hřbet a EVL Keprník, od navržených změn využití území, lze konstatovat jejich nulové ovlivnění a nejsou tudíž dále v textu řešeny.

4.1 Charakteristika ptačí oblasti (PO) Jeseníky a jejích předmětů ochrany

Základní popis PO Jeseníky:

PO Jeseníky (kód: CZ07110170) byla vyhlášena Nařízením vlády ČR č. 599/2004 Sb. na ploše 52 164 ha.

Území se nachází v pohraniční oblasti severní Moravy mezi obcemi Heřmanovice, Vrbno pod Pradědem, Karlova Studánka, Rýmařov, Sobotín, Jeseník a Písečná. Navržená ptačí oblast se rozkládá v Hrubém Jeseníku a zaujímá přes 70 % území CHKO Jeseníky. Na délku měří 42 km a v nejširším místě 23 km.

Předmětem ochrany ptačí oblasti jsou populace těchto druhů ptáků: chřástal polní (*Crex crex*) a jeřábek lesní (*Bonasa bonasia*) a jejich biotopy (§1 nařízení Vlády ČR).

Cílem ochrany ptačí oblasti je zachování a obnova ekosystémů významných pro druhy ptáků, pro které je oblast vyhlášena, v jejich přirozeném areálu rozšíření a zajištění podmínek

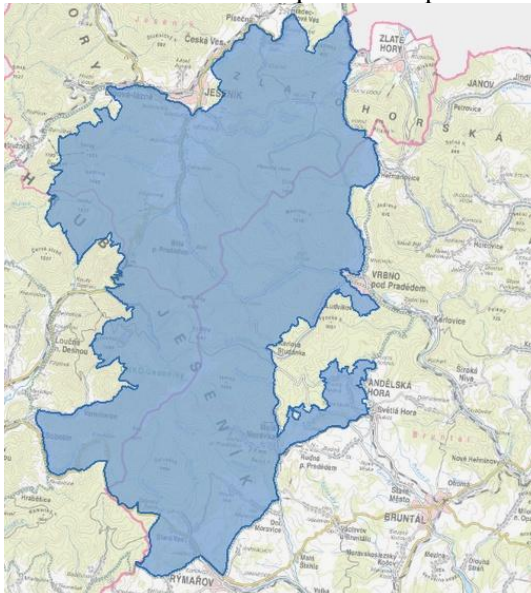
pro zachování populací těchto druhů ve stavu příznivém z hlediska ochrany (§1 nařízení vlády ČR).

Jen s předchozím souhlasem příslušného orgánu ochrany přírody, lze v ptačí oblasti, mimo současně zastavěné a zastavitelné území obcí (§3 nařízení vlády ČR):

- a) vyznačovat nové turistické, cyklistické, lyžařské trasy a jezdecké stezky,
- b) provádět činnosti vyvolávající změnu výše ustálené hladiny povrchové a podzemní vody, která by mohla způsobit změnu biotopu druhu, pro který ptačí oblast zřízena,
- c) měnit druh pozemků a způsob jejich využití.

Jeřábek se na území PO nejhojněji vyskytuje v rozsáhlých starých lesních porostech s bohatým patrem listnatých keřů a ekotony různých vývojových typů lesa. Jeho populace v době vyhlášení PO dosahovala 60 rozmnožujících se párů. Chřástal polní je v území vázán na rozsáhlé luční porosty a fragmenty podmáčených luk. Na území PO byl v době vyhlášení PO udáván v počtu 100 rozmnožujících se jedinců (zdroj: AOPK ČR).

Obr. 3: Schematická mapa hranice ptačí oblasti Jeseníky (zdroj: AOPK ČR).



V následující tabulce je uveden přehled všech předmětů ochrany PO a na základě znalosti bionomie jednotlivých druhů je stanoveno riziko potenciálního dotčení jednotlivých předmětů ochrany hodnocenou koncepcí.

Tab. 2: Riziko dotčení jednotlivých předmětů ochrany PO Jeseníky v souvislosti s realizací koncepce.

předmět ochrany	možné dotčení hodnoceným záměrem
chrástal polní (<i>Crex crex</i>)	- ne, navržené změny využití území obsažené v předkládané koncepci nejsou na území PO v prostorové kolizi s nálezy druhu ani nezasahují do prokázaného či potenciálního biotopu druhu. Na lučních porostech v bezprostřední blízkosti intravilánu obce Ostružná i v okolní krajině byl v minulosti i při aktuálním průzkumu v červnu 2023 zaznamenán jeho výskyt. Žádná z lokalit, na nichž byl zaznamenán jeho výskyt, se nenachází na území PO Jeseníky ani v její blízkosti. Návrhové plochy situované do lučních porostů se nachází v dostatečné vzdálenosti od hranice PO Jeseníky. Výskyt tohoto druhu na hodnocených plochách K1 a Z39, které se nachází nejbližší hranice PO Jeseníky, je vzhledem k charakteru území (lesní biotop) de facto vyloučen.
jeřábek lesní (<i>Bonasa bonasia</i>)	- ano , některé navržené plochy jsou mimo území PO navrženy do porostů, které představují potenciální biotop druhu. Na tuto skutečnost poukazuje i stanovisko příslušného OOP. Tomuto předmětu ochrany je proto věnována pozornost hodnocení.

Realizací koncepce bude potenciálně dotčen jeden předmět ochrany PO Jeseníky – jeřábek lesní. Vliv ÚP na chrástala polního byl při úvodním screeningu vyloučen.

5. Identifikace předmětů ochrany evropsky významných lokalit a ptačích oblastí, které budou pravděpodobně územním plánem ovlivněny, včetně jejich charakteristiky zaměřené na současný stav území, cíle ochrany a zdůvodnění jejich výběru

Na základě provedené analýzy byl jako potenciálně dotčený předkládanou koncepcí identifikován jeden předmět ochrany PO Jeseníky:

- jeřábek lesní (*Bonasa bonasia*)

jeřábek lesní (*Bonasa bonasia*):

Jeřábek lesní je stálý druh, který přeletuje jen na vzdálenost několika set metrů, mimo hnízdní období zalétá za potravou výjimečně i na vzdálenost několika kilometrů. Jeho biotopem jsou dobře strukturované jehličnaté, smíšené i listnaté lesy s bohatým podrostem ve vyšších a středních polohách. Preferuje věkově rozrůzněné druhově pestré porosty s bohatým keřovým i bylinným patrem se světlinami, zarůstajícími pasekami a lesními cestami a břehovými porosty drobných vodotečí. Je to velmi nenápadný druh, který snadno unikne pozornosti, protože se pohybuje převážně v hustém porostu po zemi. Sameček se od samičky téměř neliší a díky svému zbarvení snadno splyne s okolím. Při vyplašení prudce vyletuje.

Hnízdí v dubnu a v květnu. Do trávy, listů a pery vystlané jamky na zemi, většinou u paty stromu, v hustém křoví nebo v podrostu v lese samička klade 8–12 vajíček. Zahřívá je pouze samice po dobu asi 25 dní, a když hnízdo opouští, zakrývá je listy. Mláďata velmi rychle rostou, po dvou týdnech jsou již vzletná a v měsíci již zcela samostatná. V létě se živí

hmyzem a jinými drobnými živočichy, listy, bobulemi a plody. Na podzim tvoří většinu potravy různé bobule a semena, bukvice nebo i malé žaludy. V zimě a na jaře v potravě převažují pupeny a jehnědy břízy, olše a dalších listnáčů, pupeny vřesu, bobule, ale i jedlové jehličí, případně lístky travin.

Ohrožení druhu spočívá zejména v nevhodném způsobu lesnického hospodaření, kdy při holosečném způsobu mýtní těžby, využívání těžké techniky, používání chemických látek a potlačování pionýrských druhů dřevin dochází k destrukci biotopu druhu nebo k jeho přímému ohrožení při střetu s lesnickými činnostmi. Mezi další negativní vlivy působící na jeřábka lesního lze dále řadit nadpočetné stavy zvěře, které ovlivňují kvalitu lesních porostů, rušení sportovně rekreačními aktivitami, aj.

Pro jeřábka lesního je důležitá především regulace lesnické činnosti v lokalitách s aktuálním výskytem z důvodu možného rušení v době hnízdění (jarní období), zamezení použití insekticidů a herbicidů, především v oblastech s pravidelným výskytem a regulace nadměrných stavů divokých prasat (umísťování vnadišť) a predátorů v PO. Z hlediska rušení, a to jak v hnízdním období, tak v období strádání (zima) by bylo vhodné směřování sportovně rekreačních aktivit mimo místa soustředěného výskytu druhu.

Současná populace jeřábka lesního v PO je dle SDO uvedených v rámci plánu péče o CHKO Jeseníky odhadována na 100 párů a zdá se stabilní. Tento údaj odpovídá i údajům ze SDF (MŽP 2021b). Jeřábek obsazuje celoročně všechny lesní porosty, přednostně členité porosty s bohatým křovinným listnatým patrem a ekotony různých vývojových typů lesa, často v souběhu se skalními útvary zapojenými v těchto porostech. Mnohdy vystupuje až na hranici lesa. Na základě aktuálně zjištěných dat z monitoringu a porovnání s biotopy, ve kterých se tento druh vyskytuje, lze konstatovat, že minimálně na třetině území PO jsou potravní i hnízdní biotopy v uspokojivé kvalitě a mohou být jeřábkem osídleny. Limitujícím faktorem pro kvalitu biotopů jeřábka je způsob lesnického hospodaření (vhodný je podrobný způsob hospodaření a dostatek pionýrských druhů dřevin - bříza, olše, vrba, líska, jeřáb). Vzhledem k tomu, že lesnická činnost na území PO čím dál tím více využívá těchto, pro jeřábka vhodných způsobů hospodaření, lze předpokládat, že plocha kvalitních hnízdních i potravních biotopů pro jeřábka bude do budoucna na území ptačí oblasti narůstat. Vhodná potravní a na ně navazující hnízdní stanoviště jsou nerovnoměrně rozmístěna po území ptačí oblasti.

Lokality s pravidelným výskytem (jádrové lokality) jsou např. Skalní potok – Bílý potok, Šumný potok, Videlské sedlo, masív Mravenečníku, údolí Mertvy, Klepáčského potoka, Hučivé i Divoké Desné. V současnosti je na území ptačí oblasti Jeseníky uváděno do cca 80-100 párů jeřábka lesního (zdroj: AOPK ČR).

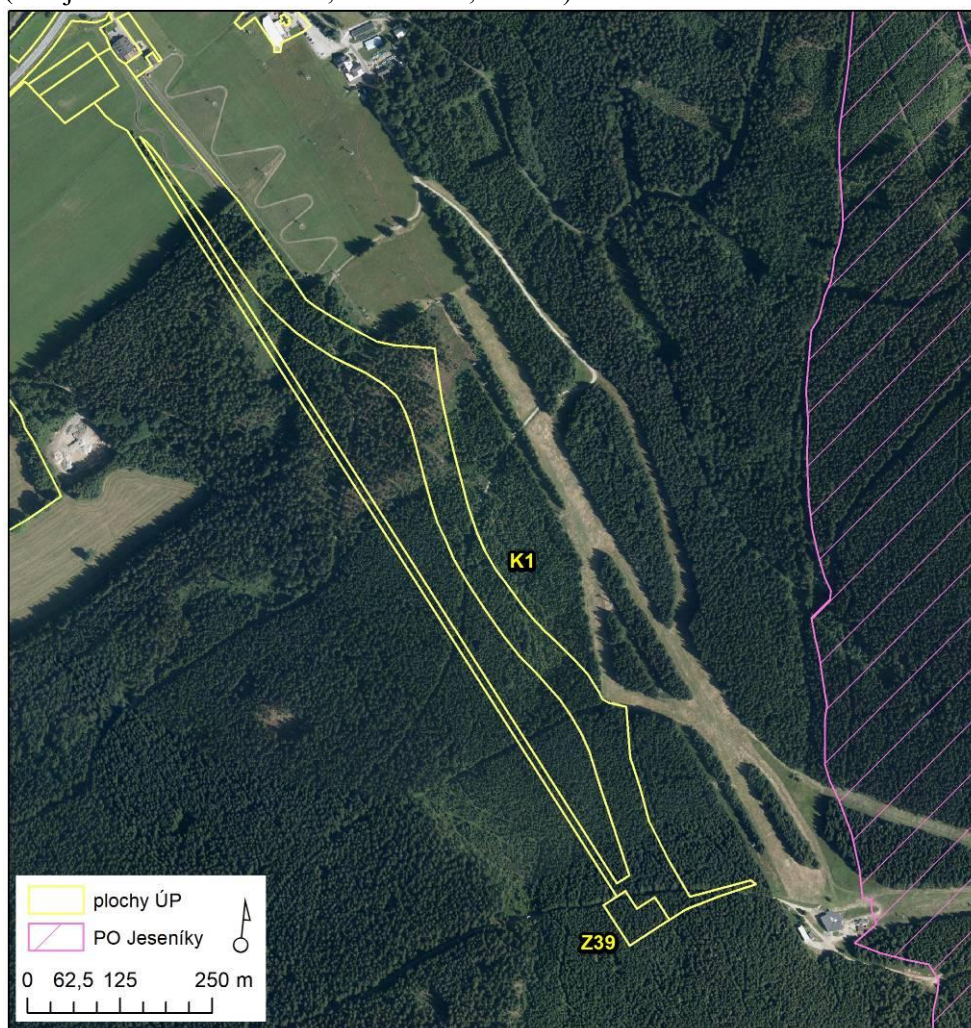
Výskyt jeřábka lesního v prostoru návrhových ploch či v jejich blízkém okolí v katastru obce Ostružná není aktuálně udáván, v místě návrhových ploch Z39 a K1 které jsou situovány v blízkosti hranice PO Jeseníky, se však nachází jeho potenciálně vhodný biotop. Vzhledem k potenciálnímu výskytu **jeřábka lesního** na některých navržených plochách změny využití území či v jejich bezprostřední blízkosti v blízkosti PO Jeseníky **je uvedený předmět ochrany dále předmětem hodnocení.**

6. Výsledky návštěvy a terénních šetření na území EVL a PO, které budou pravděpodobně územním plánem ovlivněny

Při úvodním screeningu předloženého návrhu ÚP (viz kap. 2.2 – Tab. 1) bylo konstatováno, že v případě dvou ploch navržených v rámci hodnoceného územního plánu Ostružná lze vyslovit riziko možného ovlivnění PO Jeseníky, resp. jejich předmětů ochrany. Konkrétně se jedná o dvě nově navržené rozvojové plochy – **Z39** a **K1**, které se nachází v blízkosti PO Jeseníky a zasahují do potenciálně vhodného biotopu jeřábka lesního, který je předmětem ochrany PO Jeseníky.

Při zpracování tohoto hodnocení bylo využito poznatků z aktuálního terénního šetření na lokalitě – v prostoru návrhových ploch v průběhu června 2023 a autorových znalostí území z dalších předchozích průzkumů v oblasti v rámci zhotovení dřívějšího naturového hodnocení návrhu ÚP Ostružná (v červnu 2015 a červnu a červenci 2013, viz Banaš 2015) i jiných projektů. Níže v textu je uveden popis návrhových ploch, včetně informací o identifikaci biotopů a případném výskytu předmětů ochrany PO Jeseníky či dalších významných druhů dle provedených průzkumů a databázi AOPK ČR a vlastního průzkumu. Informace o dotčených přírodních biotopech jsou získány z aktualizované vrstvy mapování biotopů (AOPK ČR 2023a) – většina území byla mapována v r. 2010. Z tohoto důvodu bylo přistoupeno k prověření aktuálního stavu jednotlivých dotčených porostů, které představují předměty ochrany PO, během vlastního aktuálního terénního průzkumu.

Obr. 4: Plochy Z39 a K1 na podkladu leteckého snímku se zobrazením území PO Jeseníky (zdroj: Circulos Meos 2023, AOPK ČR, ČÚZK).



Z39 (OX3) – občanské vybavení – jiné

K1 (RX) – plochy rekreace – jiné

Plocha **Z39** je vymezena pro výstavbu horní stanice lanové dráhy na úbočí Čerňavy v návaznosti na navrženou plochu sjezdovky a lanovky K1. Plocha se nachází ve III. zóně CHKO Jeseníky, mimo území soustavy Natura 2000. Plocha se nachází v exponované poloze nedaleko vrcholu Čerňavy.

V předchozí verzi návrhu ÚP byla navrhovaná horní stanice lanové dráhy situována do prostoru vrcholu Čerňavy, kde se nachází vzrostlý, rozvolněný prosvětlený les s nízkým zápojem s mladými smrky v podrostu – biotop X9A – Lesní kultury s nepůvodními jehličnatými dřevinami. Ve stromovém i keřovém patře zde dominuje smrk ztepilý (*Picea abies*). V podrostu se uplatňuje zejména třtina chloupkatá (*Calamagrostis villosa*), vtroušeně brusnice borůvka (*Vaccinium myrtillus*), bika lesní (*Luzula sylvatica*), tomka vonná (*Anthoxanthum odoratum*) a ostružiník maliník (*Rubus idaeus*). V aktuálně předloženém návrhu ÚP byla navržena dolní stanice LD situována níže po svahu do porostu mladé jehličnaté výsadby (biotop X9A), které dominuje smrk ztepilý (*Picea abies*) a modřín opadavý (*Larix decidua*), vtroušeně jeřáb ptačí (*Sorbus aucuparia*) a jedle bělokorá (*Abies alba*). Bylinné patro je málo zapojené, na světlínách se uplatňuje brusnice borůvka (*Vaccinium myrtillus*), bika lesní (*Luzula luzuloides*) a metlička křivolaká (*Avenella flexuosa*).

Plocha **K1** je navržena pro výstavbu sjezdovky a lanové dráhy, která navazuje na stávající sjezdové tratě v Ramzové. Plocha se nachází ve III. zóně CHKO Jeseníky, mimo území soustavy Natura 2000. Hranice PO Jeseníky je nejbližší vzdálena cca 140 m východním směrem od okraje této plochy.

Z hlediska vegetace zasahuje dolní část plochy do porostu kulturních luk biotopu X5 s okrajovým zásahem do přírodního biotopu T1.1 – Mezofilní ovsíkové louky. Dále navržená trasa lanovky a sjezdové tratě vstupuje do věkově a druhově málo strukturovaného kulturního lesního porostu s dominancí smrku ztepilého a minimem podrostu – biotop X9A – Lesní kultury s nepůvodními jehličnatými dřevinami. V druhově chudém podrostu se vyskytuje zejména metlička křivolaká (*Avenella flexuosa*), bika bělavá (*Luzula luzuloides*), třtina chloupkatá (*Calamagrostis villosa*), starček Fuchsův (*Senecio ovatus*) a ostružiník maliník (*Rubus idaeus*).

Ve střední až horní části trasy se nachází mladá jehličnatá výsadba (biotop X9A), které dominuje smrk ztepilý (*Picea abies*) a modřín opadavý (*Larix decidua*), vtroušeně jeřáb ptačí (*Sorbus aucuparia*) a jedle bělokorá (*Abies alba*). Bylinné patro je málo zapojené, na světlinách se uplatňuje brusnice borůvka (*Vaccinium myrtillus*), bika lesní (*Luzula luzuloides*) a metlička křivolaká (*Avenella flexuosa*).

Jak bylo zmíněno v komentáři u plochy Z39, horní část navržené sjezdové trati a trasy lanové dráhy zasahovala v předchozí verzi návrhu ÚPD až na vrchol Čerňavy. Ve vrcholových partiích Čerňavy byl v červenci 2013 proveden orientační entomologický průzkum zaměřený na brouky (*Coleoptera*) a denní motýly (*Rhopalocera*). Během průzkumu bylo na této ploše a v jejím blízkém okolí zaznamenáno 20 druhů brouků a 4 druhy denních motýlů, jednalo většinou o běžné druhy entomofauny, výjimkou byli páteříček (*Anogcodes fulvicollis*) – zranitelný druh dle Červeného seznamu a okáč sudetský (*Erebia sudetica*) – silně ohrožený druh dle vyhlášky č. 395/1992 Sb., v platném znění. Oba tyto významné druhy byly zjištěny v rozvolněných starých lesních porostech v místě dříve navržené horní stanice lanové dráhy a zakončení sjezdové trati. V Jeseníkách se aktuálně poměrně velké a stabilní populace okáče sudetského nachází v lesních okrajích, porostních světlinách a podmáčených okrajích lesních cest. Poměrně velká populace tohoto druhu se nachází i na stávající sjezdové trati Šerák-Čerňava-Ramzová v bezprostřední blízkosti nově navržených ploch pro lanovou dráhu a sjezdové tratě. Lze tedy usuzovat, že vliv této návrhové plochy na tento silně ohrožený druh nebude negativní. Také v případě páteříčka *Anogcodes fulvicollis* a dalších druhů bezobratlých pravděpodobně nebude navržený záměr znamenat významnější ovlivnění, v okolí se nachází dostatek vhodných biotopů.

V prostoru návrhových ploch nebyl aktuálně zjištěn ani není udáván výskyt cenných druhů obratlovců (Šaj, ústní sdělení). Prostor na vrcholu Čerňavy představuje potenciálně vhodný biotop pro jeřábka lesního (předmět ochrany blízké PO Jeseníky). Jak bylo uvedeno již výše, nachází se zde rozvolněné smrčiny, s místy hojným zastoupením brusnicovitých rostlin v podrostu. Dle vlastního průzkumu i dle sdělení pracovníků Správy CHKO Jeseníky se v okolí této plochy jeřábek lesní **aktuálně ani recentně nevyskytuje**. Správa CHKO Jeseníky se k těmto plochám v minulosti vyjadřovala svým stanoviskem k návrhu zadání změny č. 3 ÚP obce Ostružná (č.j. 1863/JS/2009 ze dne 18.8.2009). S realizací těchto ploch nesouhlasila z důvodu výskytu potenciálního biotopu jeřábka lesního a blízkosti PO Jeseníky. Uvádí, že zvýšením návštěvnosti území by nepochybně došlo k narušení biotopu jeřábka lesního v jeho přirozeném vývoji v dotčené lokalitě s přesahem do území PO Jeseníky, tudíž i k reálnému plošnému zmenšení území, kde je jeřábek lesní předmětem ochrany. Dále upozorňují na fakt, že záměr není v souladu s cíli PO Jeseníky. Vzhledem k předpokládané aktuální absenci jeřábka lesního v prostoru navržené sjezdové tratě a lanové dráhy (K1), ale i jeho absenci na navazujících návrhových plochách (navržená horní stanice lanové dráhy - Z39), lze konstatovat nevýznamné ovlivnění tohoto druhu.

Oproti minulosti došlo v aktuálně hodnoceném návrhu ÚP ke snížení rozsahu plochy K1 – snížení dosahu sjezdové tratě a lanové dráhy z vrcholu Čerňavy níže po svahu. Tím došlo do určité míry i ke snížení míry popisovaných vlivů na zájmy ochrany přírody a krajiny.

Celkově lze konstatovat, že aktuálně nejsou známy konkrétní údaje, limity, které by opravňovaly realizaci navržené sjezdové tratě a lanové dráhy se zázemím a priori ve fázi hodnoceného návrhu ÚP zamítnout. Ze zkušeností s provozem a výstavbou lyžařských sjezdových tratí v CHKO Jeseníky i z jiných lokalit vyplývá, že je lze realizovat ve vztahu k životnímu prostředí únosným způsobem.

Vzhledem ke značnému rozsahu navrženého záměru a očekávaným významným vlivům na některé složky životního prostředí bude konkrétní záměr do budoucna podroben procesu posouzení vlivu na životní prostředí (EIA). Záměr výstavby sjezdových tratí a lanových drah a priori podléhá zjišťovacímu řízení dle zák. č. 100/2001 Sb., v platném znění. V následném schvalovacím procesu záměru výstavby lanové dráhy a sjezdové tratě (EIA) bude nezbytné detailně posoudit vlivy záměru na jednotlivé složky životního prostředí – zejména na okolní lesní porosty, erozní situaci na obnažené půdě po vykácení lesního porostu, vodní režim území, krajinný ráz a zvláště chráněné či jinak cenné druhy organismů. Součástí budoucích správních řízení by mělo být i provedení aktuálního biologického průzkumu území v rámci hodnocení záměru dle §67 ZOPK, případně naturového hodnocení dle §45i ZOPK, které nemůže být zcela nahrazeno posouzením v rámci SEA územního plánu. Nelze garantovat, že po provedených průzkumech a hodnoceních, vč. procesu EIA, konkrétního předloženého záměru výstavby sjezdové tratě a lanové dráhy, bude záměr následně schválen k realizaci.

Komplexní zhodnocení vlivu ploch na předměty ochrany a celistvost PO Jeseníky je součástí kap. 8 tohoto dokumentu.

Foto 1: Letecký pohled na plochu K1.



Foto 2: Celkový pohled na navrženou trasu lanové dráhy a sjezdových tratí od centrálního parkoviště.



Foto 3: Pohled na kulturní smrččinu v dolní části navržené plochy K1.



7. Údaje o provedených konzultacích s odbornými osobami, zejména z hlediska jejich rozsahu a závěrů

Potenciálně kolizní návrhové plochy a jejich možný střet s lokalitami soustavy Natura 2000 – PO Jeseníky a s jejími předměty ochrany byly konzultovány s Mgr. Petrem Šajem, vedoucím Správy CHKO Jeseníky a odborným garantem PO Jeseníky. Předkládané hodnocení se dále opírá o autorovu znalost zájmového území, provedený opakovaný terénní průzkum a další tištěné či elektronické zdroje informací o zájmovém území, řešených předmětech ochrany, aj.

8. Identifikace a popis předpokládaných vlivů jednotlivých součástí územního plánu na PO a její předměty ochrany, vyhodnocení významnosti vlivů, vč. kumulativních a synergických vlivů

8.1 Metodika hodnocení vlivů ÚP na evropsky významné lokality a ptačí oblasti a jejich předměty ochrany

Pozornost hodnocení dle §45i ZOPK byla zaměřena na návrhovou část koncepce (Územní plán Ostružná), která obsahuje návrhy konkrétních záměrů – změn využití území. Jedná se o změny funkčního využití území, jejichž realizace potenciálně může vyvolat změnu stávajících přírodních podmínek v lokalitách soustavy Natura 2000 či v jejich blízkosti, konkrétně PO Jeseníky. Typicky se jedná zejména o zastavitelné plochy, koridory technické infrastruktury a jiné změny biotopu předmětů ochrany PO Jeseníky.

Podrobný popis jednotlivých aspektů územního plánu a jeho vlivů na dílčí složky životního prostředí nejsou předmětem tohoto hodnocení dle § 45i ZOPK. Další informace lze získat zejména v textu územního plánu a ve vyhodnocení SEA dle ZPV. Hodnocení ÚP nebylo prováděno metodou *ex ante* (tedy současně se zpracováním samotné koncepce – ÚPD).

Cílem naturového hodnocení je obecně zjistit, zda má koncepce významný negativní vliv na celistvost a předměty ochrany evropsky významných lokalit a ptačích oblastí. Za referenční cíl pro vyhodnocení vlivu koncepce na evropsky významné lokality a ptačí oblasti bylo v souladu s metodickými doporučeními Evropské komise (viz Kolektiv 2001, Kolektiv 2001a) a platnou legislativou zvoleno: zachování příznivého stavu z hlediska ochrany pro předměty ochrany evropsky významných lokalit a ptačích oblastí (typy přírodních stanovišť, evropsky významné druhy, ptačí druhy). Jako konkrétní metoda pro vyhodnocení vlivů koncepce bylo zvoleno slovní vyhodnocení všech potenciálně relevantních vlivů koncepce ve vztahu k PO Jeseníky.

Významnost vlivů byla hodnocena podle následující stupnice, jež je navržena metodickým doporučením MŽP ČR (viz MŽP ČR 2007):

Hodnota	Termín	Popis
-2	Významný negativní vliv	<p>Negativní vliv dle odst. 9 § 45i zákona č. 114/1992 Sb., v platném znění</p> <p>Vylučuje realizaci koncepce (resp. koncepci je možné realizovat pouze v případech určených dle odst. 9 a 10 § 45i zákona)</p> <p>Významný rušivý až likvidační vliv na stanoviště či populaci druhu nebo její podstatnou část; významné narušení ekologických nároků stanoviště nebo druhu, významný zásah do biotopu nebo do přirozeného vývoje druhu.</p> <p>Vyplývá ze zadání koncepce, nelze jej eliminovat (resp. eliminace by byla možná jen vypuštěním problémového dílčího úkolu – záměru, opatření atd.).</p>
-1	Mírně negativní vliv	<p>Omezený/mírný/nevýznamný negativní vliv</p> <p>Nevylučuje realizaci koncepce.</p> <p>Mírný rušivý vliv na stanoviště či populaci druhu; mírné narušení ekologických nároků stanoviště nebo druhu, okrajový zásah do biotopu nebo do přirozeného vývoje druhu.</p> <p>Je možné jej vyloučit navrženými zmírňujícími opatřeními.</p>
0	Bez vlivu	Koncepce, resp. její dílčí úkoly nemají žádný vliv.
+1	Mírně pozitivní vliv	Mírný příznivý vliv na stanoviště či populaci druhu; mírné zlepšení ekologických nároků stanoviště nebo druhu, mírný příznivý zásah do biotopu nebo do přirozeného vývoje druhu.
+2	Významný pozitivní vliv	Významný příznivý vliv na stanoviště či populaci druhu; významné zlepšení ekologických nároků stanoviště nebo druhu, významný příznivý zásah do biotopu nebo do přirozeného vývoje druhu.
?	Vliv nelze vyhodnotit	Z obecného zadání koncepce není možné vyhodnotit vliv (jedná se o nedostatečnost dat na straně koncepce, resp. jí plánovaných úkolů, která je způsobena obecnou povahou dílčího úkolu/opatření).

Konkrétní indikátory, jež definují hladinu významného negativního vlivu dle odst. 9 § 45i ZOPK, resp. dle směrnice o stanovištích (92/43/EEC) lze stanovit na základě analogie s přístupem používaným při hodnocení míry významnosti vlivů v jiných evropských zemích (Percival 2001, Bernotat 2007).

Za významný negativní vliv je typicky považována přímá a trvalá ztráta části stanoviště druhu či typu přírodního stanoviště, které jsou předmětem ochrany EVL nebo PO. Za jedno z významných kritérií (hladina významnosti vlivu) lze konkrétně považovat likvidaci minimálně 1%, resp. řádově nižších jednotek % rozlohy typu přírodního stanoviště či 1%, resp. řádově nižších jednotek % velikosti populace evropsky významného druhu na území dané EVL nebo ptačího druhu na území ptačí oblasti (Bernotat 2007, Percival 2001, MŽP 2011). K trvalé či přímé ztrátě ploch přírodních stanovišť realizací záměru nedojde.

V předloženém hodnocení jsou za indikátory významně negativního vlivu na předměty ochrany a celistvost PO Jeseníky považovány zejména eventuální významné změny určujících ekologických podmínek, jež zajišťují příznivý stav předmětů ochrany (vhodná struktura biotopu, dostatečná kvalita přírodního prostředí, významná fragmentace prostředí apod.).

8.2 Popis a vyhodnocení přímých a nepřímých vlivů ÚP na evropsky významné lokality a ptačí oblasti a jejich předměty ochrany

Navržená koncepce a s ní související změny ve využití území byly podrobeny prostorové analýze s ohledem na případnou kolizi s územím EVL, PO či jejich předměty ochrany. Dle výsledků úvodního screeningu navržených změn využití území lze konstatovat, že u dvou návrhových ploch: Z39 a K1, uvedených v tabulce 1, lze vyslovit potenciální riziko negativního ovlivnění PO Jeseníky. Důvodem je skutečnost, že se tyto plochy změn využití území nacházejí v blízkosti území PO Jeseníky, kde mají potenciál negativně ovlivnit potenciální biotopy předmětu ochrany PO. Těmto plochám byla v rámci naturového hodnocení věnována zvýšená pozornost a jsou v textu blíže hodnoceny.

Kompletní přehled navrhovaných ploch, které jsou nově územním plánem vymezeny a jejich vztah k lokalitám soustavy Natura 2000 uvádí tabulka Tab. 1 výše v textu.

Na základě provedeného screeningu v předchozích částech naturového hodnocení je dále v textu hodnocení blíže hodnocen vliv koncepce na jeden předmět ochrany PO Jeseníky - jeřábek lesní (*Bonasa bonasia*).

Vliv dalších ploch změn využití území na předměty ochrany PO Jeseníky a dalších lokalit soustavy Natura 2000 byl vyloučen při screeningu v předcházejících kapitolách (zejména v kap. 6).

jeřábek lesní (*Bonasa bonasia*)

Z provedeného terénního průzkumu, zpracování dalších dostupných podkladů o zájmovém území a sdělení pracovníků Správy CHKO Jeseníky vyplývá, že se v okolí návrhových ploch určených pro výstavbu nových sjezdových tratí, lanové dráhy, včetně horní stanice lanové dráhy (Z39, K1) jeřábek lesní aktuálně ani recentně nevyskytuje (viz kap. 3.1). Nálezová data z předchozích let (viz data NDOP) ukazují, že se jeřábek lesní vyskytuje zejména v lesních porostech v údolí Klepáčského potoka jižně od aktuálně hodnocených ploch, v dostatečné vzdálenosti od navržené výstavby sjezdových tratí.

Pokud rozebereme jednotlivé návrhové plochy, zjistíme následující situaci. Východní část plochy K1 a plocha Z39 se zčásti nachází v potenciálně vhodném biotopu tohoto druhu. Jedná se o horní partii navržených sjezdových tratí a prostor navržené horní stanice v horních partiích Čerňavy. Nad prostorem navržené horní stanice se nachází rozvolněné, starší lesní porosty, místy s hojným zastoupením brusnicovitých rostlin. Nej kvalitnější porosty nebudou navrženým záměrem dotčeny, zde došlo v předložené koncepci k posunu oproti předchozí verzi návrhu ÚPD z r. 2015, kde byla horní stanice situována na vrchol Čerňavy. V popisovaném území se však jeřábek lesní recentně nevyskytuje. Plochy jsou situovány mimo území PO Jeseníky. Lze očekávat, že v důsledku výstavby sjezdových tratí a horní stanice lanové dráhy dojde k vytvoření nových lesních průseků v území a částečné zástavbě území (zejména sloupy lanové dráhy, horní stanice). Zároveň dojde k nárůstu hlukové zátěže okolních lesních porostů pod vrcholem Čerňavy a na jejím severním a severovýchodním úbočí (hluk při výstavbě objektů, sezónní pohyb lyžařů a dalších návštěvníků, pohyb sněžné mechanizace apod.).

Pokud by se pohyb mechanizace i návštěvníků při provozu areálu soustředil jen na dané plochy, tak není důvodné očekávat významné negativní ovlivnění sousedních biotopů v prostoru PO Jeseníky. Hranice PO Jeseníky je nejbližší vzdálena cca 250 m východním směrem od navržené horní stanice lanové dráhy, resp. 140 m od hranice návrhové plochy K1, což lze považovat za dostatečnou vzdálenost.

Určité potenciální ohrožení stávajících, víceméně klidových lesních porostů s výskytem jeřábka lesního (údolí Klepáčského potoka), by hrozilo v případě, že by se lyžaři či letní

návštěvníci (např. cyklisté) ve větší míře pouštěli z prostoru horní stanice lanové dráhy jižním či jihozápadním směrem. Otázce časového režimu provozu lanové dráhy, sjezdových tratí a usměrňování pohybu návštěvníků z vrcholu Čerňavy ve vztahu ke klidovým lesním porostům v údolí Klepáčského potoka a na jižním úbočí Čerňavy by měla být věnována detailní pozornost v rámci navazujících správních řízení o povolení případného budoucího záměru (naturové hodnocení dle §45i ZOPK, proces EIA apod.).

Na základě provedeného rozboru lze konstatovat nevýznamné ovlivnění jeřábka lesního schválením návrhových ploch. Konkrétně lze dle metodiky naturového hodnocení konstatovat, že hodnocený návrh ÚPD bude mít na jeřábka lesního celkově **mírně negativní (-1) vliv**. Výše vznesená potenciální rizika ve vztahu k jeřábkovi lesnímu lze reálně minimalizovat za použití konkrétních zmírňujících opatření (viz kap. 5).

8.3 Hodnocení vlivů ÚP na celistvost evropsky významných lokalit a ptačích oblastí

8.3.1 Metodika hodnocení významnosti vlivů na celistvost lokalit

Úvodem je vhodné uvést, že celistvostí u EVL/PO obecně rozumíme udržení kvality lokality z hlediska naplňování jejích ekologických funkcí ve vztahu k předmětům ochrany. V dynamickém pojetí jde o schopnost ekosystémů nadále fungovat způsobem, který je příznivý pro předměty ochrany z hlediska zachování, popř. zlepšení jejich stávajícího stavu. Celistvost lokality je zachována, pokud má lokalita vysoký potenciál pro zabezpečení cílů ochrany, má zachovány ekologické funkce, samočisticí a obnovné schopnosti v rámci své dynamiky (MŽP 2007).

V souladu s metodickým doporučením MŽP (viz MŽP 2007) se hodnocení vlivů záměru na celistvost PO Jeseníky zaměřilo na zjištění, zda koncepce:

- způsobuje změny důležitých ekologických funkcí
- významně redukuje plochy výskytu předmětů ochrany PO Jeseníky
- redukuje diverzitu lokality
- vede ke fragmentaci lokality
- vede ke ztrátě nebo redukci klíčových charakteristik lokality, na nichž závisí stav předmětů ochrany
- narušuje naplňování cílů ochrany lokality

8.3.2 Výsledky hodnocení významnosti vlivů na celistvost lokalit

Relevantní argumenty pro vyhodnocení vlivů záměru na celistvost lokalit (ekologickou integritu) jsou obsaženy již v předchozím hodnocení vlivů koncepce na předměty ochrany PO Jeseníky. Je tedy vhodné odkázat na zmíněné hodnocení (viz kap. 8.2).

Vyhodnocení eventuálního vyvolání změn důležitých ekologických funkcí PO:

Na základě podrobného vyhodnocení vlivů realizace hodnocené koncepce lze konstatovat, že nedojde k významné změně ekologických funkcí okolních přirozených biotopů a tím pádem k významnému negativnímu ovlivnění předmětů ochrany PO Jeseníky.

Vyhodnocení eventuální významné redukce ploch výskytu předmětů ochrany PO:

Lze konstatovat, že realizací předložené koncepce nedojde k významné redukci ploch výskytu typů přírodních stanovišť ani k významné redukci rozlohy biotopu dalších předmětů ochrany PO Jeseníky.

Vyhodnocení eventuální významné redukce diverzity PO:

Realizace koncepce nebude znamenat eliminaci výskytu či významné snížení početnosti předmětů ochrany PO Jeseníky.

Vyhodnocení eventuální významné fragmentace PO:

V důsledku realizace předložené koncepce nedojde k významné fragmentaci stávajícího přirozeného prostředí jednotlivých předmětů ochrany PO Jeseníky.

Vyhodnocení eventuální významné ztráty nebo redukce klíčových charakteristik PO, na nichž závisí stav předmětů ochrany:

Realizaci předložené koncepce lze hodnotit jako nevýznamnou z hlediska redukce klíčových charakteristik PO Jeseníky, na nichž závisí udržení příznivého stavu předmětů ochrany PO Jeseníky.

Vyhodnocení eventuálního významného narušení cílů ochrany PO:

Lze konstatovat nevýznamné narušení cílů ochrany PO Jeseníky v důsledku realizace předkládané koncepce.

Závěrečné shrnutí hodnotící míry ovlivnění celistvosti lokality:

Z provedeného hodnocení vyplývá, že **nedojde k významně negativnímu** ovlivnění ekologické integrity PO Jeseníky v důsledku hodnocené koncepce.

8.4 Kumulativní a synergické vlivy ostatních známých záměrů a koncepcí v zájmovém území na evropsky významné lokality a ptačí oblasti

Obecně lze konstatovat, že v zájmovém území lze očekávat pokračování stávajícího lesnického, zemědělského, sídelního a rekreačního využívání okolní krajiny. V kap. 8.2 byly podrobněji zhodnoceny očekávané míry ovlivnění všech potenciálně dotčených předmětů ochrany PO Jeseníky v důsledku realizace hodnoceného územního plánu Ostružná. Bylo konstatováno **mírně negativní ovlivnění** (-1 dle stupnice hodnocení) jeřábka lesního, a to v reakci na zásah do potenciálního biotopu předmětu ochrany, včetně rizika možného rušení výstavbou či provozem lanové dráhy a sjezdové trati. U ostatních předmětů ochrany PO Jeseníky i dalších lokalit soustavy Natura 2000 byl potenciál negativního vlivu koncepce vyloučen.

Z pohledu celistvosti PO Jeseníky byl vyloučen významně negativní vliv koncepce. Při realizaci koncepce lze předpokládat pouze nevýznamné ovlivnění předmětu ochrany PO Jeseníky, jež je shrnuto výše. Celkově tak lze očekávat vznik mírně negativního vlivu koncepce na celistvost PO Jeseníky.

Z pohledu PO Jeseníky a jejích předmětů ochrany lze za kumulativně potenciálně problematické vlivy spatřovat zejména ztrátu biotopů předmětů ochrany PO, tj. pro území charakteristických, v různé míře zachovalých přírodních stanovišť, na něž jsou vázány typické druhy. Další možné kumulativní vlivy lze spatřovat v pokračování lesního hospodaření na území PO, ovlivňování vodního režimu vodních toků a podmáčených biotopů nebo v možném upouštění od extenzivního a tradičního hospodaření v lučních porostech, aj. Dle provedeného hodnocení koncepce v tomto směru nepřináší žádné nové dodatečné vlivy, které by mohly kumulativně významně navyšovat celkové negativní vlivy.

Z analýzy databáze informačního systému EIA/SEA (viz <http://www.cenia.cz>) a z průzkumu dalších informačních zdrojů vyplývá, že v souvislosti s dotčeným předmětem

ochrany PO Jeseníky – jeřábek lesní byl v minulosti nebo jsou aktuálně posuzovány následující záměry:

- Merta (2007): Lyžařský areál Kouty nad Desnou – mírně negativní vliv na jeřábka lesního z důvodu navýšení návštěvnosti území.
- Merta (2008): Rozšíření lyžařského areálu Filipovice – 2. etapa – bez negativního vlivu na jeřábka lesního
- Merta in Götthans (2008): Větrný park Leskovec - bez negativního vlivu na jeřábka lesního
- Merta (2009): Větrné elektrárny Rýžoviště – bez negativního vlivu na jeřábka lesního
- Fialová (2011): Lanová dráha s odpojitelnými čtyřsedačkovými vozy ve stávající trase trvalé stavby lyžařského vleku „C“ ve ski areálu PRADEJ – JESENÍKY – bez negativního vlivu na jeřábka lesního
- Merta (2011): Instalace tepelných čerpadel pro Vojenskou zotavovnu Ovčárna v k. ú. Malá Morávka - bez negativního vlivu na jeřábka lesního
- Kostkan (2016): Obnova chaty a kaple v lokalitě Vřesová studánka – mírně negativní vliv na jeřábka lesního v důsledku rušení během výstavby záměru
- Banaš (2022): Výměna technologie LD Čerňava – Šerák – mírně negativní vliv na jeřábka lesního v důsledku zásahu do potenciálního biotopu druhu a v důsledku rušení během výstavby záměru

Žádný z výše uvedených záměrů nevykazoval významně negativní vlivy na PO Jeseníky, resp. na potenciálně dotčený předmět ochrany – jeřábka lesního. Byly shledány pouze mírně negativní vlivy na dotčený předmět ochrany jeřábka lesního možným rušením při výstavbě či provozu záměrů. Tyto vlivy v kumulaci či synergii s dalšími vlivy nebudou generovat významně negativní ovlivnění jeřábka lesního či PO Jeseníky.

Na základě analýzy aktuálního stavu populací dotčených předmětů ochrany PO, který je hodnocen jako dobrý a cílů ochrany PO, kterými jsou zejména udržení stávajícího stavu populací druhu na území PO, nebylo konstatováno, že by měla hodnocená koncepce negativně ovlivnit aktuální stav či cíle ochrany PO.

Po provedené analýze nebylo shledáno, že by posuzovaný územní plán Ostružná měl v kumulaci či synergii s jinými záměry a koncepcemi v dotčeném území generovat významně negativní vlivy na lokality soustavy Natura 2000.

9. Upozornění na budoucí možné střety vyplývající z vymezení územních rezerv v ÚP

Návrhem územního plánu nejsou vymezeny žádné územní rezervy.

10. Porovnání variant řešení ÚP z hlediska očekávaných vlivů

Realizace nulové varianty znamená zachování současného stavu území, tedy existence stávajícího územního plánu obce Ostružná. Tato skutečnost by však znamenala výraznou překážku dalšího rozvoje obce, stávající ÚPD dále není v souladu s nadřazenými územně plánovacími dokumenty.

Provedení aktivní varianty (předložené koncepce) v plném rozsahu by hypoteticky mohlo znamenat negativní ovlivnění území PO Jeseníky, avšak v mírném, nevýznamném rozsahu. Lze tedy konstatovat, že významnost vlivů obou variant na lokality Natura 2000 je srovnatelná.

11. Opatření k prevenci, vyloučení nebo snížení očekávaných nepříznivých vlivů územního plánu, včetně odůvodnění jejich stanovení

Pro vyloučení či minimalizaci rizika případného negativního vlivu realizace hodnoceného ÚP Ostružná na předměty ochrany a celistvost PO Jeseníky je při budoucí realizaci záměrů na konkrétních plochách zapotřebí zpracovat následující konkrétní doporučení:

- Ve fázi konkrétního budoucího záměru výstavby a provozu sjezdových tratí a lanové dráhy na plochách K1 a Z39 je třeba tento záměr podrobit procesu dle §45i ZOPK, včetně případného zpracování naturového hodnocení, bude-li požadováno stanoviskem příslušného orgánu ochrany přírody. V rámci navazujících správních řízení o povolení případného budoucího záměru (naturové hodnocení dle §45i ZOPK, proces EIA apod.) věnovat detailní pozornost otázce časového režimu provozu lanové dráhy, sjezdových tratí a usměrňování pohybu návštěvníků z horních partií Čerňavy ve vztahu ke klidovým lesním porostům v údolí Klepáčského potoka a na jižním úbočí Čerňavy (biotopy jeřábka lesního).

12. Porovnání míry vlivu územního plánu bez provedení opatření k prevenci, vyloučení nebo snížení očekávaných nepříznivých vlivů s mírou vlivu v případě jejich provedení

V případě neprovedení opatření navržených v kap. 11 lze očekávat potenciálně přetrvávající mírně negativní vliv (-1) hodnocené koncepce na předmět ochrany jeřábka lesního z důvodu záboru či jiného ovlivnění (např. rušením) části potenciálních biotopů tohoto předmětu ochrany. Aplikací navrženého opatření však může dojít k minimalizaci negativního vlivu koncepce na dotčený předmět ochrany PO.

13. Závěr posouzení z hlediska významnosti vlivu a konstatování zda územní plán má významný negativní vliv na předměty ochrany anebo celistvost EVL

Předmětem předkládaného hodnocení dle §45i zák. 114/1992 Sb., o ochraně přírody a krajiny, v platném znění je posouzení vlivu koncepce: „Územní plán Ostružná“ na evropsky významné lokality a ptačí oblasti. Zájmovou lokalitou je správní území obce Ostružná v Olomouckém kraji. Cílem předkládaného hodnocení je zjistit, zda má územní plán významný negativní vliv na předměty ochrany a celistvost konkrétních evropsky významných lokalit a/nebo ptačích oblastí.

Provedeným screeningem bylo zjištěno, že v případě dvou ploch obsažených v hodnoceném ÚP lze vyslovit riziko možného ovlivnění lokality soustavy Natura 2000 – PO Jeseníky, resp. jeho předmětu ochrany – jeřábka lesního.

V důsledku realizace hodnoceného územního plánu Ostružná bylo konkrétně konstatováno **mírně negativní ovlivnění** (-1 dle stupnice hodnocení) jeřábka lesního, jakožto předmětu ochrany PO Jeseníky. Důvodem stanovení mírně negativního vlivu je zásah některých navržených ploch (plochy K1 a Z39) do části potenciálního biotopu tohoto předmětu ochrany, včetně rizika možného rušení druhu budoucí výstavbou či provozem lanové dráhy a sjezdové tratě. Pro ostatní předměty ochrany PO byl negativní vliv koncepce vyloučen. Z pohledu celistvosti PO Jeseníky nebyly shledány takové zásahy koncepce do území PO, které by mohly vyvolat její významně negativní ovlivnění.

Pro minimalizaci rizika případného negativního vlivu realizace hodnoceného územního plánu na předmět ochrany a celistvost PO Jeseníky bylo navrženo konkrétní opatření.

Na základě vyhodnocení předloženého územního plánu v souladu s § 45h,i zákona č. 114/1992 Sb., v platném znění lze konstatovat, že uvedený Územní plán Ostružná **nebude mít významný negativní vliv na celistvost a předměty ochrany evropsky významných lokalit a ptačích oblastí.**

V Dolanech dne 10. května 2024

RNDr. Marek Banaš, Ph.D.,
osoba autorizovaná k provádění posouzení
podle § 45i zákona č. 114/1992 Sb., v platném znění
(číslo rozhodnutí: 73458/ENV/14, 3891/630/14,
rozhodnutí o prodloužení autorizace č.j. MZP/2019/630/2563).



Přílohy

- Kopie rozhodnutí MŽP ČR o udělení autorizace k provádění posouzení podle §45i zákona č.114/1992 Sb., v platném znění (prodloužení platnosti autorizace)

Ministerstvo životního prostředí

**Odbor druhové ochrany
a implementace mezinárodních závazků**
Vršovická 65
100 10 Praha 10

Praha dne 18. října 2019
Č. j.: MZP/2019/630/2563
Vyřizuje: Ing. Martin Šíkola
Tel.: 267 122 937
E-mail: martin.sikola@mzp.cz

Vážený pan
RNDr. Marek Banaš, Ph.D.
Dolany č.p. 52
783 16 Dolany

ROZHODNUTÍ

Ministerstvo životního prostředí (dále jen "ministerstvo") jako příslušný správní orgán podle § 45i odst. 3 zákona č. 114/1992 Sb., o ochraně přírody a krajiny, ve znění pozdějších předpisů (dále jen "zákon"), po provedeném správním řízení vyhovuje žádosti č. j. MZP/2019/630/214, kterou podal dne 24. 1. 2019

RNDr. Marek Banaš, Ph.D.

narozen dne 28. 7. 1976 v Rýmařově,
bytem Pohořany 59, 783 16 Dolany

a

prodlužuje autorizaci

k provádění posouzení podle § 45i zákona.

Autorizace se v souladu s § 45i odst. 3 zákona prodlužuje o dalších 5 let, a to ode dne 18. října 2019, jakožto dne vykonatelnosti tohoto rozhodnutí. Autorizace je nepřenosná na jinou osobu.

Autorizaci je možno opakovaně prodloužit o dalších 5 let za podmínek stanovených vyhláškou č. 468/2004 Sb., o autorizovaných osobách podle zákona o ochraně přírody a krajiny (dále jen "vyhláška").

Ministerstvo životního prostředí
Vršovická 1442/65, 100 10 Praha 10

(+420) 26712-1111
posta@mzp.cz
ISDS: 9gsaax4
www.mzp.cz

O d ů v o d n ě n í :

Žadatel je držitelem autorizace k provádění posouzení podle § 45i zákona na základě rozhodnutí o udělení autorizace č. j. 640/3242/04 ze dne 30. 11. 2004, která byla následně prodloužena rozhodnutím č. j. 57148/ENV/09-1837/630/09 ze dne 27. 7. 2009 a poté znovu prodloužena rozhodnutím č. j. 73458/ENV/14-3891/630/14 ze dne 21. 10. 2014.

Dne 24. 1. 2019 byla ministerstvu doručena žádost č. j. MZP/2019/630/214 o prodloužení uvedené autorizace. V souladu s ustanoveními § 45i odst. 3 zákona a § 5 vyhlášky ministerstvo ověřilo, zda žadatel splňuje podmínky pro udělení autorizace stanovené zákonem, a jelikož v období od předchozího udělení autorizace došlo ke změně skutečností rozhodných pro posouzení odborné způsobilosti autorizované osoby (od roku 2014, kdy byla autorizace prodloužena, došlo ke změnám právních předpisů souvisejících s činností autorizované osoby), nařídilo přezkoušení odborné způsobilosti žadatele.

Přezkoušení se uskutečnilo dne 18. 10. 2019 s výsledkem "vyhověl", jak je uvedeno v záznamu z přezkoušení, který je součástí podkladového spisu pro vydání tohoto rozhodnutí.

Vzhledem k tomu, že z přezkoušení nevyplynuly skutečnosti bránící prodloužení autorizace, předložená žádost obsahuje všechny náležitosti a jsou tak splněny všechny podmínky pro prodloužení autorizace k provádění posouzení podle § 45i zákona, rozhodlo ministerstvo tak, jak je uvedeno ve výroku tohoto rozhodnutí.

P o u č e n í :

Proti tomuto rozhodnutí lze podat rozklad ministroví životního prostředí podáním na Ministerstvo životního prostředí, Vršovická 65, 100 10 Praha 10, a to ve lhůtě 15 dnů ode dne doručení tohoto rozhodnutí.

Ing. Jan Síma

ředitel odboru druhové ochrany
a implementace mezinárodních závazků



Potvrzuji, že se vzdávám možnosti podání rozkladu proti tomuto rozhodnutí.

Datum: 18. října 2019

Podpis: 