



Spolufinancováno
Evropskou unií

Jeseník

Střednědobý plán rozvoje sociálních služeb na Jesenicku pro roky 2026 – 2030



Zpracováno dle Metodické příručky pro plánování sociálních služeb v obcích s rozšířenou působností v Olomouckém kraji¹.

Zpracováno pod metodickým vedením ACCENDO – Centrum pro vědu a výzkum, z.ú. (web: <http://accendo.cz>), v úzké součinnosti s městy a obcemi a dalšími poskytovateli sociálních služeb.

Na přípravě dokumentu se podíleli členové Řídící skupiny komunitního plánování sociálních služeb na Jesenicku a další aktéři zabývající se touto problematikou. Metodicky vedli: Doc. Ing. Lubor Hruška, Ph.D., PhDr. Andrea Hrušková, Ing. David Kubáň, Bc. Linda Vyvalová a další.

Stav ke dni 12. 11. 2025.

¹ HRUŠKA, L.; HRUŠKOVÁ, A.; a kol. (2019) Metodická příručka pro plánování sociálních služeb obcí s obecním úřadem v Olomouckém kraji. Ostrava: ACCENDO – Centrum pro vědu a výzkum, z.ú.

OBSAH

Seznam zkratek	5
Slovníček základních pojmů	6
1 Úvod	7
1.1 Co je to komunitní plánování?	8
1.2 Pojem sociální služba	8
1.3 Komunitní plánování sociálních služeb na Jesenicku	9
1.4 Milníky procesu partnerství při vytváření střednědobého plánu sociálních služeb SO ORP	10
2 Analytická část	11
2.1 Vymezení území	11
2.2 Demografický vývoj	12
2.2.1 Demografická prognóza do roku 2034	12
2.3 Senioři	15
2.4 Osoby se zdravotním postižením.....	18
2.4.1 Příjemci důchodů podle druhu důchodu	18
2.4.2 Analýza příspěvků na péči	19
2.5 Osoby ohrožené sociálním vyloučením.....	20
2.5.1 Trh práce a nezaměstnanost	20
2.5.2 Analýza zadluženosti	22
2.5.3 Analýza sociálního vyloučení (index sociálního vyloučení)	23
2.5.4 Dávky státní sociální podpory a dávky péčovské péče	25
2.6 Sociální služby.....	26
3 Návrhová část	29
3.1 SPOLEČNÁ OPATŘENÍ	31
Opatření P.1.1 Propagace dobrovolnictví v oblasti sociálních služeb v SO ORP Jeseník a podpora udržení, dalšího rozvoje a rozšíření již existující dobrovolnické činnosti.....	31
Opatření P.1.2 Poradenství pro osoby se zadlužením v SO ORP Jeseník	32
Opatření P.1.3 Zajištění komplexní péče pro osoby neseniorského věku v SO ORP Jeseník	32
3.2 SWOT ANALÝZA SENIOŘI	34
3.3 Cílová skupina 1 Senioři.....	36
Opatření 1.1.1 Udržení rozsahu a kvality stávajících sociálních a souvisejících služeb pro seniory na území SO ORP Jeseník	36
Opatření 1.1.2 Zajištění dostatečné kapacity služby Domova se zvláštním režimem v SO ORP Jeseník ..	37
Opatření 1.1.3 Terénní odlehčovací služba v ORP Jeseník.....	38
Opatření 1.1.4 Zajištění dostatečné kapacity služby Odlehčovací služba v SO ORP Jeseník	38
Opatření 1.1.5 Ambulantní odlehčovací služba v mikroregionech Žulovsko a Javornicko.....	39

Opatření 1.1.6 Odborné sociální poradenství pro pečující.....	40
3.4 SWOT ANALÝZA ZDRAVOTNĚ POSTIŽENÍ A ZDRAVOTNĚ ZNEVÝHODNĚNÍ	41
3.5 Tabulka 3.2: Složení pracovní skuoiny Osoby se zdravotním postižením a zdravotním znevýhodněním SPRSS na Jesenicku.....	42
3.6 Cílová skupina 2 Osoby se zdravotním postižením a zdravotním znevýhodněním.....	43
Opatření 2.1.1 Udržení a zkvalitnění stávajících sociálních služeb pro zdravotně postižené a zdravotně znevýhodněné na území SO ORP Jeseník	43
Opatření 2.1.2 Udržení a zkvalitnění terénní odlehčovací služby v SO ORP Jeseník.....	44
Opatření 2.1.3 Vznik a rozvoj sociálních služeb zaměřených na podporu bydlení uživatelů se zdravotním postižením, s mentálním postižením/PAS a chronickým duševním onemocněním v SO ORP Jeseník	45
3.7 SWOT ANALÝZA SOCIÁLNĚ VYLOUČENÍ A OHROŽENÍ SOCIÁLNÍM VYLOUČENÍM.....	46
3.8	47
3.9 Cílová skupina 3 Osoby sociálně vyloučené a sociálním vyloučením ohrožené	48
Opatření 3.1.1 Udržení a zkvalitnění stávajících služeb pro osoby sociálně vyloučené a ohrožené sociálním vyloučením na území SO ORP Jeseník	48
Opatření 3.1.2 Zavedení nové služby a rozšíření rozsahu a kvality stávajících služeb pro osoby sociálně vyloučené a ohrožené sociálním vyloučením na území SO ORP Jeseník	50
4 Implementační část.....	52
4.1 Systematizace kompetencí při realizaci SPRSS	52
4.2 Monitoring, hodnocení a aktualizace SPRSS.....	53
5 Příloha.....	55

SEZNAM ZKRATEK

DS	Domov pro seniory
FUA	Funkční městské oblasti (Functional Urban Area)
KISSoS	Krajský informační systém sociálních služeb
KO	Klíčová oblast
KPSS	Komunitní plánování sociálních služeb
KRKOS	Krajská koordinační skupina
KÚOK	Krajský úřad Olomouckého kraje
MAS	Místní akční skupiny
MPSV	Ministerstvo práce a sociálních věcí
OECD	Organizace pro hospodářskou spolupráci a rozvoj (Organisation for Economic Co-operation and Development)
OK	Olomoucký kraj
ORP	Obec s rozšířenou působností
PS	Pracovní skupina
ŘS	Řídící skupina
SO	Správní obvod
SPRSS	Střednědobý plán rozvoje sociálních služeb
VPM	Volná pracovní místa
ZSS	Zákon č. 108/2006 Sb. o sociálních službách, ve znění pozdějších předpisů

SLOVNÍČEK ZÁKLADNÍCH POJMŮ

Pracovní skupina	Pro jednotlivé cílové skupiny uživatelů sociálních služeb jsou zpravidla v rámci plánování na ORP stanoveny pracovní skupiny obvykle v počtu od 3 do 6 pracovních skupin.
Řídící skupina/ manažerský tým	Řídící skupina, někdy označována jako manažerský tým, nastavuje celý proces zpracování střednědobého plánu, působí v celém procesu zpracování od přípravné části, stanovuje/schvaluje cíle, opatření, které vycházejí ze zpracovaných SWOT analýz a dalších analytických podkladů.
Střednědobý plán rozvoje sociálních služeb	Strategický dokument obce, který je výsledkem aktivního zjišťování potřeb osob na území obce a hledání způsobů jejich uspokojování s využitím dostupných zdrojů. Pokud je dodržena metodika komunitního plánování, je možné ho označit jako komunitní plán sociálních služeb. Střednědobý plán rozvoje sociálních služeb může být doplněn akčními plány zpracovanými na období jednoho roku.
Síť sociálních služeb	Souhrn sociálních služeb, které v dostatečné kapacitě, náležitě kvalitě a s odpovídající místní dostupností napomáhají řešit nepříznivou sociální situaci osob a které jsou v souladu se zjištěnými potřebami osob a dostupnými finančními a jinými zdroji; síť sociálních služeb je součástí střednědobého plánu rozvoje sociálních služeb.
Formy služeb	Pobytová - Služby spojené s ubytováním v zařízeních sociálních služeb Ambulantní - Služby, za kterými osoby dochází nebo je doprovázena nebo dopravována do zařízení sociálních služeb a součástí služby není ubytování Terénní - Služby, které jsou osobě poskytovány v jejím přirozeném sociálním prostředí
Druhy služeb	Vycházejí z § zákona č. 108/2006 Sb. o sociálních službách, ve znění pozdějších předpisů (ZSS) a jsou rozšířené pro potřebu plánování o kategorii Ostatní služby, které nejsou uvedeny v ZSS.
Strategická neboli návrhová část sjednocuje terminologii pro Olomoucký kraj a pracuje s pojmy, které vycházejí ze zákona ZSS a z prováděcí vyhlášky č. 387/2017 Sb.:	
Vize	Vize je popis žádoucího budoucího stavu rozvoje sociálních služeb na území SO ORP, kterého chceme prostřednictvím realizace plánu dosáhnout. Vztahuje se k plánu jako celku. K naplnění vize by mělo dojít v dlouhodobém horizontu.
Hlavní (prioritní) cíle	Hlavní (prioritní) cíle rozvádí definovanou vizi. Jedná se o konkretizovaný (jasný, faktický a srozumitelný) popis budoucího stavu, jehož prostřednictvím bude naplněna stanovená vize. Jedná se o souhrn výsledků a dopadů dílčích a průřezových cílů. K naplnění hlavních cílů by mělo dojít ve střednědobém horizontu. <i>Hlavní cíle vycházejí ze zpracovaných SWOT analýz a dalších výše zmíněných analytických podkladů.</i>
Průřezové cíle	Průřezové cíle jsou v systémových oblastech ve střednědobém horizontu, které jdou napříč pracovními skupinami, např. zlepšování kvality.
Dílčí cíle	Dílčí (specifické) cíle rozpracovávají hlavní cíle v konkrétních pracovních skupinách ve střednědobém horizontu na základě analytické části.
Opatření	Opatření definují konkrétní kroky vedoucí k dosažení požadovaných dílčích a průřezových cílů. Opatření mají formu konkrétních návrhů.

1 ÚVOD

Vážení přátelé,

již pošesté předkládáme Střednědobý plán sociálních služeb na Jesenicku pro roky 2026–2030. Svým obsahem navazuje na předchozí čtyři komunitní a později střednědobé plány. Plánování sociálních služeb má na Jesenicku své kořeny již v roce 2004 a má tak v regionu dlouhou tradici. Snahou procesu je mapovat aktuální situaci v sociálních službách v SO ORP Jeseník a směřovat k systémovému řešení potřeb občanů v této oblasti. Základem každého střednědobého plánu byla a je udržitelnost stávajících sociálních služeb, a to z důvodu jejich potřeby. Mimo to však je nezbytné mapovat potřebnost i chybějících sociálních služeb. Jesenicko bylo vždy typické nejen svou geografickou odlehlostí, ale také tím, že z toho vyplývala silnější místní soudržnost a schopnost hledat řešení pro neběžné situace z místních zdrojů. Na to nadále navazujeme a naší snahou je tato řešení posouvat k systémovým a dlouhodobým řešením.

Základem pro chod systému sociálních služeb v SO ORP Jeseník jsou již fungující sociální služby, které jsou registrovány v síti sociálních služeb. Tato skutečnost úzce souvisí se zajištěním efektivního financování těchto služeb, kdy správcem sítě sociálních služeb v území je příslušný kraj a v součinnosti s ním celý proces probíhá. Pro poskytovatele je pak nezbytná jistota v zajištění finančních zdrojů, aby mohli poskytovat občanům regionu kvalitní služby dle potřeb v území.

Aktuální střednědobý plán je živý dokument, který byl vytvořen metodou komunitního plánování. Na tvorbě jeho obsahu se podíleli pracovníci skupin dle cílových skupin sociálních služeb, členové řídicí skupiny, která se sestává ze zástupců poskytovatelů sociálních služeb působících v SO ORP Jeseník, zástupců měst a obcí regionu, a dalších spolupracujících subjektů. To vše za metodické podpory Olomouckého kraje a vědecko-výzkumného ústavu ACCENDO – Centrum pro vědu a výzkum, z.ú. Všem zúčastněným bych chtěla poděkovat za vynaložený čas při tvorbě dokumentu a poskytovatelům sociálních služeb přeji mnoho štěstí při realizaci jednotlivých opatření.

Mgr. Bc. Zdeňka Blišťanová

Starostka města Jeseník

1.1 CO JE TO KOMUNITNÍ PLÁNOVÁNÍ?

Zákon č. 108/2006 Sb., o sociálních službách, ve znění pozdějších předpisů zavedl pro obce možnost (§ 94 písm. d) a pro kraje povinnost (§ 95 písm. d) zpracovávat střednědobé plány rozvoje sociálních služeb. Zákon rovněž formuloval základní metodická východiska spolupráce v tzv. triádě **zadavatelů** (služby zadávají a platí), **poskytovatelů** (služby provozují a poskytují) a **uživatelů** (příjemci sociálních služeb). Mezi postupy a nástroje, které slouží k vytvoření plánu pro takovýto rozvoj potřebných služeb, patří i metoda komunitního plánování, která se řadí do oblasti komunitní práce a ve vztahu k místnímu společenství má využití v rozvoji různých oblastí veřejného života. Takové pojetí plánování přináší v duchu myšlenky – „než o lidech rozhodneš, porad se s nimi“ – příležitost lidem z komunity, kteří se nespokojí s „pouhou“ rolí voličů, podílet se na utváření určitého segmentu veřejného prostoru.

V České republice je v současné době komunitní plánování dáváno do souvislosti právě s plánováním sociálních služeb (dále KPSS). Přitom je zapotřebí spolupráce všech dotčených subjektů triády, ale i dalších účastníků či skupin, mezi které se kupř. řadí **veřejnost**, úřady práce nebo zaměstnavatelé. Takovou spoluprací se nachází vyváženost mezi tím, co lidé potřebují a možnostmi potřeby naplnit. Zejména u obcí metoda umožňuje plánovat sociální služby tak, aby odpovídaly místním specifikům a potřebám jednotlivých občanů. V rámci plánování sociálních služeb je cílem „...posilování sociální soudržnosti komunity, podporování sociálního začleňování a předcházení sociálnímu vyloučení jednotlivců i skupin.“

Zákon č. 108/2006 Sb., o sociálních službách, ve znění pozdějších předpisů definuje pojem plánování rozvoje sociálních služeb jako (opakující se) „...proces aktivního zjišťování potřeb osob ve stanoveném území a hledání způsobů jejich uspokojování s využitím dostupných zdrojů.“ Proces je složen z navazujících fází, ke kterým se dá přistupovat různě. Každý subjekt plánování si zvolí vlastní postup, čímž reaguje na podmínky v dané lokalitě a zohledňuje specifika předmětu plánování. Určité fáze plánovacího procesu se vyskytují ve všech postupech a je nutné je vždy zařadit. Jde o tyto základní fáze: **příprava a zahájení procesu plánování, vytvoření plánu, realizace a evaluace plánu**. V tomto pořadí probíhalo i KPSS v SO ORP Jeseník, jehož snahou bylo řešení dostupného, účelného a efektivního rozvrstvení sociálních služeb podle potřebnosti, demografických ukazatelů, priorit sociální politiky a ekonomických možností na základě co nejúčelnějšího využití veřejných prostředků. Výsledkem plánovacího procesu je plán neboli promyšlený návrh postupu pro zajištění sociálních služeb v dané lokalitě. V souvislosti s výše řečeným je nutné mít na paměti, že navržený systém sociálních služeb je jedinečný a vždy je určitým kompromisem mezi přáním zástupců triády, lidským kapitálem v jednotlivých organizacích, materiální a finanční realitou.

1.2 POJEM SOCIÁLNÍ SLUŽBA

Sociální službou se podle zákona č. 108/2006 Sb., ve znění pozdějších předpisů, rozumí činnost nebo soubor činností zajišťujících pomoc a podporu osobám v nepříznivé sociální situaci. Nepříznivou sociální situaci si představme jako oslabení nebo ztrátu schopnosti zabezpečit si vlastními silami základní podmínky pro důstojný život, což pro dotčené vytváří hrozbu možného sociálního vyloučení ze společnosti. Tato situace může být způsobena věkem, nepříznivým zdravotním stavem, krizovou sociální situací, životními návyky a způsobem života vedoucím ke konfliktu se společností, sociálně znevýhodňujícím prostředím, ohrožením práv a zájmů trestnou činností jiné fyzické osoby nebo jinými závažnými příčinami. Cílem sociálních služeb je umožnit lidem v nepříznivé sociální situaci využívat místní instituce, které poskytují služby veřejnosti i přirozeného sociálního prostředí – zejména rodiny, žít přitom běžným způsobem a zůstat součástí místního společenství. Sociální služby pomáhají lidem zachovat a rozvíjet jejich soběstačnost v péči o vlastní osobu, omezovat a odstraňovat problémy, které lze měnit či řešit a vyrovnávat se s nezměnitelnými situacemi.

Zákon o sociálních službách ve znění pozdějších předpisů vymezuje **formy sociálních služeb** jako ambulantní, terénní a pobytové (§33, zákon č. 108/2006 Sb.). Formou **ambulantní** se má na mysli uživatelovo docházení do zařízení realizátora sociálních služeb. Forma **terénní** znamená, že sociální služba je realizovaná v přirozeném sociálním prostředí uživatele a pracovníci dané organizace poskytující sociální služby naopak dochází za uživatelem. Služby **pobytové** jsou spojeny s ubytováním osob v zařízeních poskytujících sociální služby.

Zákon dále definuje tři základní **druhy sociálních služeb**, a to sociální poradenství, služby sociální péče a služby sociální prevence. Jde o určité kategorie zahrnující nespočet činností, které jsou v jejich mezích vykonávány ve více jak dvaceti typech zařízení sociálních služeb. **Sociální poradenství** poskytuje informace přispívající k řešení nepříznivé sociální situace. Dělí se na základní a odborné. Základní sociální poradenství je výchozí činností všech

druhů sociálních služeb. Odborné sociální poradenství se zaměřuje na potřeby jednotlivých skupin osob v občanských, manželských a rodinných poradnách, ve speciálních lůžkových zdravotnických zařízeních hospicového typu, v poradnách pro oběti trestných činů a intervenčních centrech pro osoby ohrožené domácím násilím. Služby **sociální péče** pomáhají osobám zajistit jejich fyzickou a psychickou soběstačnost v jejich přirozeném prostředí a snaží se je zapojit do běžného života společnosti. **Služby sociální prevence** se snaží chránit společnost před vznikem a šířením nežádoucích společenských jevů, a zejména zabránit sociálnímu vyloučení osob, které jsou ohroženy krizovou sociální situací, znevýhodňujícím prostředím nebo trestnou činností jiných osob či způsobem života, který vede ke konfliktu právě s majoritní společností.

1.3 KOMUNITNÍ PLÁNOVÁNÍ SOCIÁLNÍCH SLUŽEB NA JESENICKU

Proces komunitního plánování sociálních služeb na Jesenicku započal v roce 2003. Celý následný proces směřoval ke schválení prvního Komunitního plánu sociálních služeb na Jesenicku na období let 2007 až 2010. Druhým byl Komunitní plán sociálních a služeb souvisejících na Jesenicku na období let 2011 až 2013. Následoval třetí Komunitní plán sociálních služeb a služeb souvisejících na Jesenicku na období let 2014 až 2017. Třetí komunitní plán byl, stejně jako předešlé plány, aktualizován. V rámci aktualizace došlo i ke změně názvu a vznikl čtvrtý dokument Střednědobý plán sociálních služeb a služeb souvisejících na Jesenicku na období let 2018-2020. Pátý dokument Střednědobý plán sociálních služeb a služeb souvisejících na Jesenicku byl vytvořen na období let 2023-2025.

Na vytváření plánů se podíleli členové pracovních skupin složené především z poskytovatelů sociálních služeb působících ve SO ORP Jeseník a dalších aktérů. Metodickou pomoc a spolupráci při plánování zabezpečují pracovníci odboru sociálních věcí – oddělení plánování sociálních služeb Olomouckého kraje, kteří udávají závazná doporučení ke struktuře dokumentu, a kterým jsou zástupci poskytovatelů sociálních služeb povinni předávat informace o uskutečňování svých opatření. K tomuto účelu jsou vyhotovovány monitorovací zprávy o naplňování cílů a opatření komunitních plánů, které slouží jako podklady k vypracování střednědobých plánů sociálních služeb na krajské úrovni. Dále jsou tyto zprávy důležité pro vyčíslení financí nutných k provozu služeb, k získávání dotací ze státního rozpočtu a k jejich následnému přerozdělení jednotlivým poskytovatelům krajem. Při tvorbě nového komunitního plánu jsme rovněž využili metodickou podporu a vedení vědecko-výzkumného ústavu ACCENDO – Centrum pro vědu a výzkum, z.ú. Metodická podpora zahrnovala zpracování sociodemografické analýzy, tvorbu šablony pro připravovaný dokument SPRSS na Jesenicku a konzultační schůzky k nastavení procesu plánování sociálních služeb v SO ORP Jeseník.

Tabulka 1.1: Složení Řídící skupiny SPRSS na Jesenicku

<i>jméno</i>	<i>organizace</i>
Mgr. Bc. Zdeňka Blišťanová	Město Jeseník
Milena Rybáriková	Obec Kobylá nad Vidnavkou
Ing. Josef Fojtek	Obec Vlčice
Ing. Jan Konečný	Obec Písečná
Mgr. et Mgr. Kristýna Michálková, DiS.	Město Jeseník
Bc. Bohumila Ptáčková	Město Jeseník
Ing. Jan Rotter	Centrum sociálních služeb Jeseník, p.o.
Mgr. Stanislav Turek	ZAHRADA 2000, z.s.
Mgr. Jana Kotková	Charita Jeseník

Zdroj: tabulka vlastní

1.4 MILNÍKY PROCESU PARTNERSTVÍ PŘI VYTVOŘENÍ STŘEDNĚDOBÉHO PLÁNU SOCIÁLNÍCH SLUŽEB SO ORP

Přípravná část: březen – duben 2025

Úvodní setkání členů na jednotlivých pracovních skupinách

Analytická část: leden- březen 2025

Vymezení území

Demografický vývoj

Demografická prognóza do roku 2030

Trh práce a nezaměstnanost

Analýza zadluženosti

Soiciální zabezpečení

Sociální služby

Návrhová a implementační část

březen – duben 2025 - jednání členů pracovních skupin – revize a následná formulace SWOT analýz, cílů a opatření za jednotlivé pracovní skupiny

červen 2025 – jednání s členy mikroregionů Jesenícko, Žulovsko a Javornicko – seznámení s procesem aktualizace, nabídnutí koordinace pomoci pro jednotlivé obce při řešení těžkých životních situacích občanů obce (předán kontakt na manažera SPRSS jako koordinátora sociálních služeb)

listopad 2025 – jednání vedoucího OSVZ a zástupců neziskové orgaizace z pracovní skupiny Sociálně vyloučení a ohrožení sociálním vyloučením s vedením města Jeseník o zavedení nové sociální služby

prosinec 2025– březen 2026 – připomínkování SPRSS členy pracovních skupin, předložení dokumentu ke schválení RM Jeseník, předložení k připomínkování veřejností

duben 2026 – předložení ke schválení ZM Jeseník

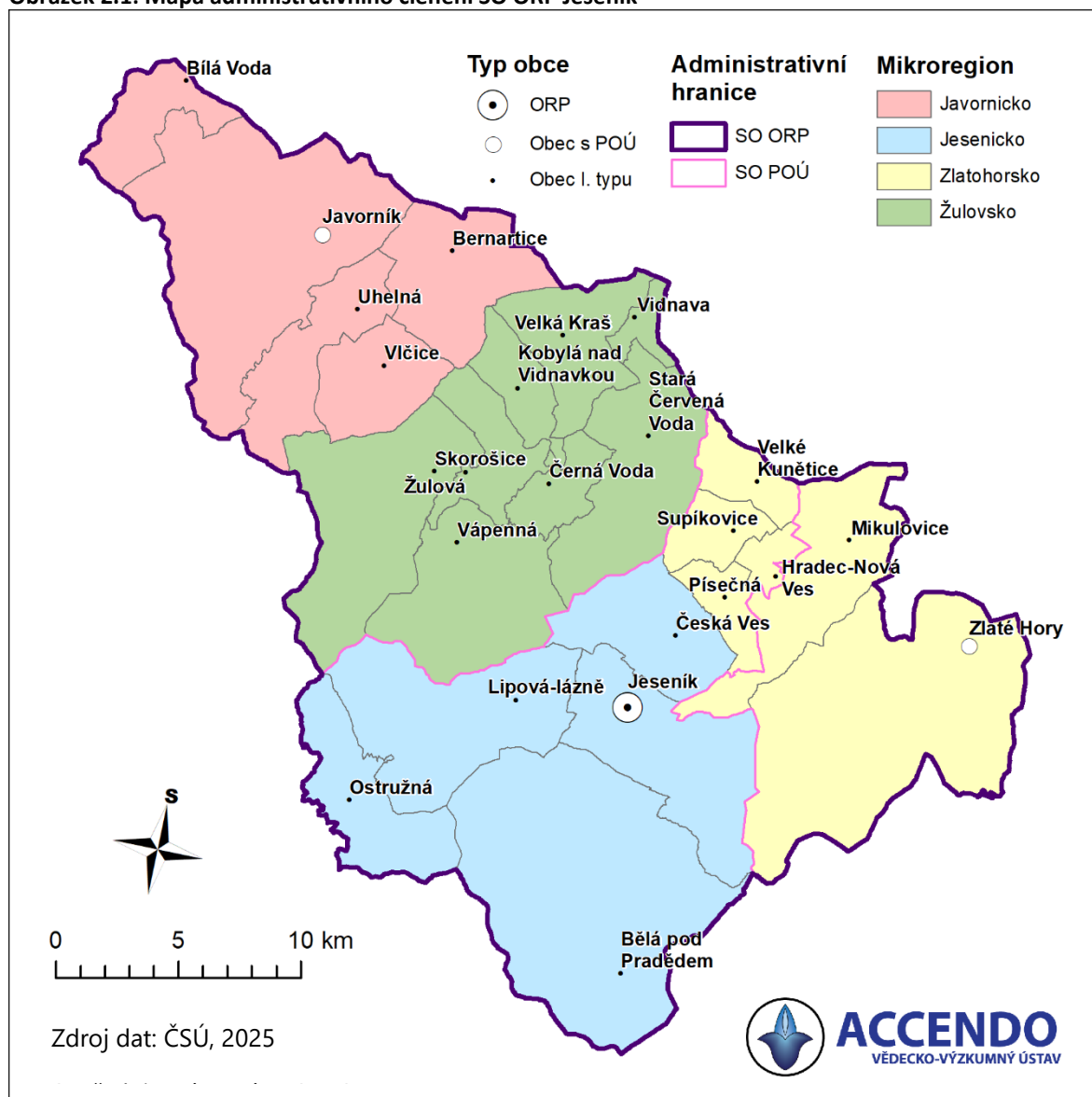
2 ANALYTICKÁ ČÁST

2.1 VYMEZENÍ ÚZEMÍ

Jeseník (do roku 1947 Frývaldov) je slezské lázeňské město, které se nachází na soutoku říček Bělé a Staříče, 71 km severně od Olomouce. S rozlohou 38,22 km² je největším městem v české části historického území nízkého knížectví. Celý SO ORP Jeseník měl k 1. 1. 2024 24 obcí, 5 z nich se statusem města (Javorník, Jeseník, Vidnava, Zlaté Hory a Žulová). V rámci SO ORP Jeseník jsou vymezeny tři SO POÚ, a to Jeseník, Zlaté Hory a Javorník. Území SO ORP bylo pro potřeby efektivnější organizace rozděleno do čtyř mikroregionů:

- Javornicko (Bernartice, Bílá Voda, Javorník, Uhelná, Vlčice),
- Žulovsko (Černá Voda, Kobylá nad Vidnávkou, Skorošice, Stará Červená Voda, Vápenná, Velká Kraš, Vidnava, Žulová),
- Jesenicko (Bělá pod Pradědem, Česká Ves, Jeseník, Lipová-lázně, Ostružná),
- Zlatohorsko (Hradec – Nová Ves, Mikulovice, Písečná, Supíkovice, Velké Kunětice, Zlaté Hory).

Obrázek 2.1: Mapa administrativního členění SO ORP Jeseník



Zdroj: ČSÚ, zpracování ACCENDO.

2.2 DEMOGRAFICKÝ VÝVOJ

SO ORP Jeseník má k 1. 1. 2024 celkem 36 949 obyvatel, od roku 2014 je vidět pokles o téměř 5 200 obyvatel (-12,3 %). Nejlidnatějším městem je město Jeseník, kde k 1. 1. 2024 žije 10 619 obyvatel, což je 28,7 % obyvatel celého SO ORP Jeseník. Druhou populačně nejpočetnější obcí SO ORP Jeseník jsou Zlaté Hory (Zlatohorsko) a dále Javorník (Javornicko).

Při posouzení změny počtu obyvatel mezi roky 2014 a 2024 došlo k úbytku ve všech obcích SO ORP Jeseník s výjimkou tří populačně menších obcí Hradec-Nová Ves, Bílá Voda a Ostružná. Příbytek v obci Hradec-Nová Ves, ve které za 10 let přibylo 93 obyvatel, představuje 31% nárůst. Naopak nejvíce obyvatel ztratil Jeseník, který populačně klesl o 1 838 obyvatel, což představuje 14,8% pokles, další obce podle největší populační ztráty jsou Zlaté Hory (-710 ob.) a Lipová-lázně (-505 ob.).

Při srovnání mikroregionů má nejvíce obyvatel Jesenicko (16 940), které také zaznamenalo největší absolutní pokles obyvatel (o 2 637 obyvatel od roku 2014), jeho procentuální ztráta o 13,5 % obyvatel je mírně nižší než v Žulovsku.

Tabulka 2.1: Vývoj populace v jednotlivých obcích a mikroregionech SO ORP Jeseník v letech 2014 a 2024

Mikroregion	Obec	Počet obyvatel		Počet obyvatel		Změna populace		Změna populace	
		2014	2024	2014	2024	2014-2024		2014-2024	
						Absolutní	%	Absolutní	%
Jesenicko	Jeseník	12 457	10 619	19 577	16 940	-1 838	-14,8 %	-2 637	-13,5 %
	Česká Ves	2 554	2 336			-218	-8,5 %		
	Lipová-lázně	2 590	2 085			-505	-19,5 %		
	Bělá pod Pradědem	1 820	1 729			-91	-5,0 %		
	Ostružná	156	171			15	9,6 %		
Javornicko	Javorník	2 967	2 586	5 172	4 681	-381	-12,8 %	-491	-9,5 %
	Bernartice	913	843			-70	-7,7 %		
	Uhelná	532	473			-59	-11,1 %		
	Vlčice	458	452			-6	-1,3 %		
	Bílá Voda	302	327			25	8,3 %		
Zlatohorsko	Zlaté Hory	4 446	3 736	9 889	8 880	-710	-16,0 %	-1 009	-10,2 %
	Mikulovice	2 750	2 524			-226	-8,2 %		
	Písečná	1 063	1 053			-10	-0,9 %		
	Supíkovice	693	644			-49	-7,1 %		
	Velké Kunětice	635	528			-107	-16,9 %		
	Hradec-Nová Ves	302	395			93	30,8 %		
Žulovsko	Vápenná	1 271	1 183	7 510	6 448	-88	-6,9 %	-1 062	-14,1 %
	Vidnava	1 425	1 194			-231	-16,2 %		
	Žulová	1 332	1 125			-207	-15,5 %		
	Velká Kraš	892	717			-175	-19,6 %		
	Skorošice	787	708			-79	-10,0 %		
	Stará Červená Voda	669	601			-68	-10,2 %		
	Černá Voda	630	544			-86	-13,7 %		
	Kobylá nad Vidnavkou	504	376			-128	-25,4 %		
Celkem		42 148	36 949	-	-	-5 199	-12,3 %	-	-

Zdroj: ČSÚ, 2025, Běžná evidence obyvatelstva (údaje platné k 1. 1.), zpracování ACCENDO

Pozn.: Barevné značení sloupců „Počet obyvatel“ a „%“ znázorňuje hodnotu buňky. Tmavě modrá = nejnižší hodnota, tmavě červená = nejvyšší hodnota.

2.2.1 Demografická prognóza do roku 2034

Tabulky a grafy níže znázorňují předpokládaný vývoj obyvatel a jednotlivých složek obyvatelstva ve SO ORP Jeseník, městě Jeseník a Zázemí². V konkrétních hodnotách současných dat a na prognóze do

² Správní obvod bez samotného města.

roku 2034 je znázorněn celkový předpoklad úbytku obyvatel i proces stárnutí obyvatelstva, který doprovází také např. úbytek obyvatel v produktivním věku.

Počet obyvatel v **SO ORP Jeseník** má od roku 1995 klesající trend. K **1. 1. 2024** byl počet obyvatel **36 949**, demografická prognóza předpokládá další pokles, a to o asi 1 058 obyvatel do roku 2034. V samotném Jeseníku počet obyvatel od roku 1991 (**13 112**) mírně vzrostl, od roku 1997 již však má klesající trend, který stále trvá (**10 619 obyvatel v roce 2024**). Dle prognózy je předpokládán pokles až na hodnotu 10 219 obyvatel v roce 2034. V **zázemí Jeseníku** pak také pozorujeme kontinuální pokles obyvatel. Populační prognóza do roku 2034 předpokládá pokles populace z **26 330 v roce 2024** o zhruba 658 obyvatel na hodnotu **25 672**.

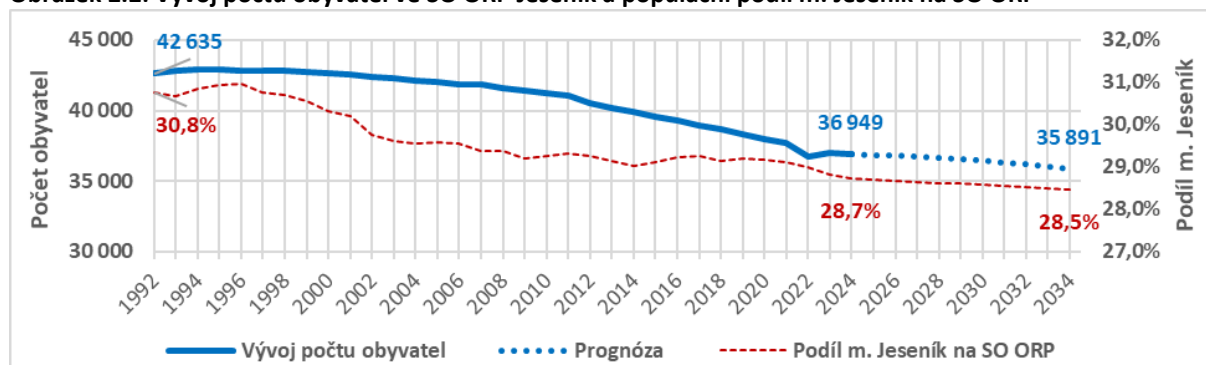
Tabulka 2.2: Vývoj počtu obyvatel v Jeseníku a jeho zázemí a prognóza do roku 2034

	1991	2001		2011		2020		2024		2034	
SO ORP Jeseník	42 635	42 399	▼	40 486	▼	37 968	▼	36 949	▼	35 891	▼
Město Jeseník	13 112	12 617	▼	11 841	▼	11 081	▼	10 619	▼	10 219	▼
Jeseník – zázemí	29 523	29 782	▲	28 645	▼	26 887	▼	26 330	▼	25 672	▼

Zdroj: ČSÚ, 2025, Běžná evidence obyvatelstva, demografická prognóza obyvatel, zpracování ACCENDO

Při porovnání populačního podílu města Jeseník na SO ORP Jeseník (následující obrázek) je vidět postupný pokles s maximem v roce 1996, kdy obyvatelstvo města Jeseník tvořilo 31 %, tedy téměř třetinu obyvatel celého SO ORP. V současnosti nedochází k velkým změnám v tomto ohledu a hodnota je ustálená na asi 28,7 % v roce 2024, k roku 2034 je předpoklad velmi mírného poklesu tohoto podílu na 28,5 %.

Obrázek 2.2: Vývoj počtu obyvatel ve SO ORP Jeseník a populační podíl m. Jeseník na SO ORP

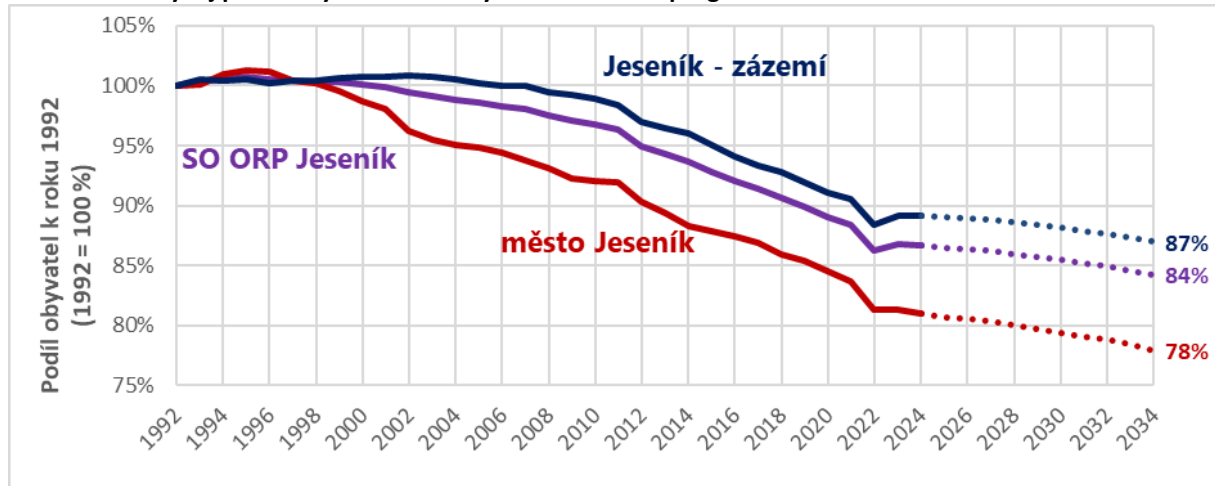


Zdroj: ČSÚ, 2025, Běžná evidence obyvatelstva, demografická prognóza obyvatel, zpracování ACCENDO

Pozn.: Podíl m. Jeseník na SO ORP (červená linie) je znázorněn na ose v pravé části grafu.

U SO ORP Jeseník, města Jeseník i jeho zázemí je vidět pokles obyvatel. U SO ORP je k roku 2030 předpokládán pokles na 84 % obyvatel ve vtahu k hodnotě z roku 1992, u města Jeseník dokonce na 78 %.

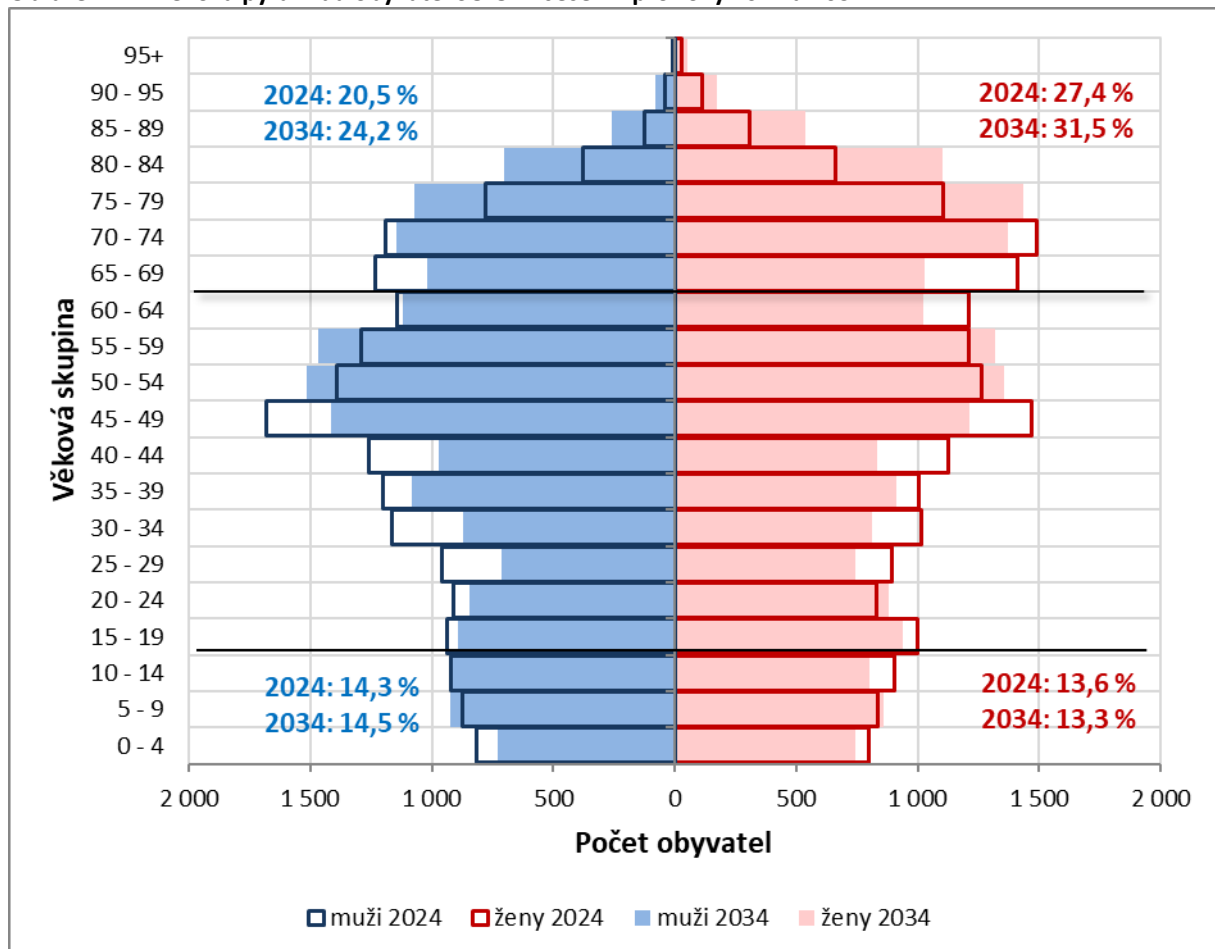
Obrázek 2.3: Vývoj počtu obyvatel mezi lety 1992 až 2024 a prognóza do roku 2034 v SO ORP Jeseník



Zdroj: ČSÚ, 2025, Běžná evidence obyvatelstva, demografická prognóza obyvatel, zpracování ACCENDO

Největší věkovou skupinu na území SO ORP tvoří k 1. 1. 2024 obyvatelé mezi 45–49 lety. **V roce 2034** bude tato početně silná věková skupina **spadat do kategorií obyvatel mezi 50–59 lety**, výraznější pokles lze očekávat u kategorií obyvatel v produktivním věku mezi 25–49 lety. Prognózy ukazují na **výrazné zvýšení počtu seniorů nad 75 let**, rovněž významně přibude také obyvatel starších 80 let, u kterých vzniká potřeba zvýšené péče. Dále je patrný úbytek dětí.

Obrázek 2.4: Věková pyramida obyvatel SO ORP Jeseník pro roky 2024 a 2034



Zdroj: ČSÚ, 2025, Běžná evidence obyvatelstva, zpracování ACCENDO

2.3 SENIOŘI

Podíl seniorů (osob ve věku 65 let a více) ve SO ORP Jeseník je k 1. 1. 2024 celkem 24,0 %, seniorskou složku tvoří tedy více téměř čtvrtina obyvatel. Při srovnání s rokem 2014 tvořili senioři před 10 lety 16,2 % populace – o 7,7 % méně.

Trend stárnutí populace lze pozorovat ve všech obcích, největší podíl seniorů na celkové populaci obce je v obci Kobylá nad Vidnavkou (31,4 %), kde je nárůst o 11,9 % od roku 2014. Více než 20% podíl seniorů má většina obcí SO ORP: Jeseník, Česká Ves, Lipová-lázně, Bělá pod Pradědem, Javorník, Bernartice, Uhelná, Vlčice, Zlaté Hory, Mikulovice, Supíkovice, Vápenná, Vidnava, Žulová, Skorošice, Černá Voda, Kobylá nad Vidnavkou. Kromě již zmíněné Kobylé nad Vidnavkou byl výrazný nárůst seniorské složky (o více než 8 %) zaznamenán rovněž v obcích Jeseník, Česká Ves, Lipová-lázně, Zlaté Hory, Supíkovice, Žulová, Skorošice.

V roce 2010 byl u všech mikroregionů podíl seniorů méně než 17 %, v roce 2024 je toto číslo větší než 22 %, nejnižší u mikroregionu Žulovsko (22,5 %), nejvyšší na Jesenicku (25,4 %).

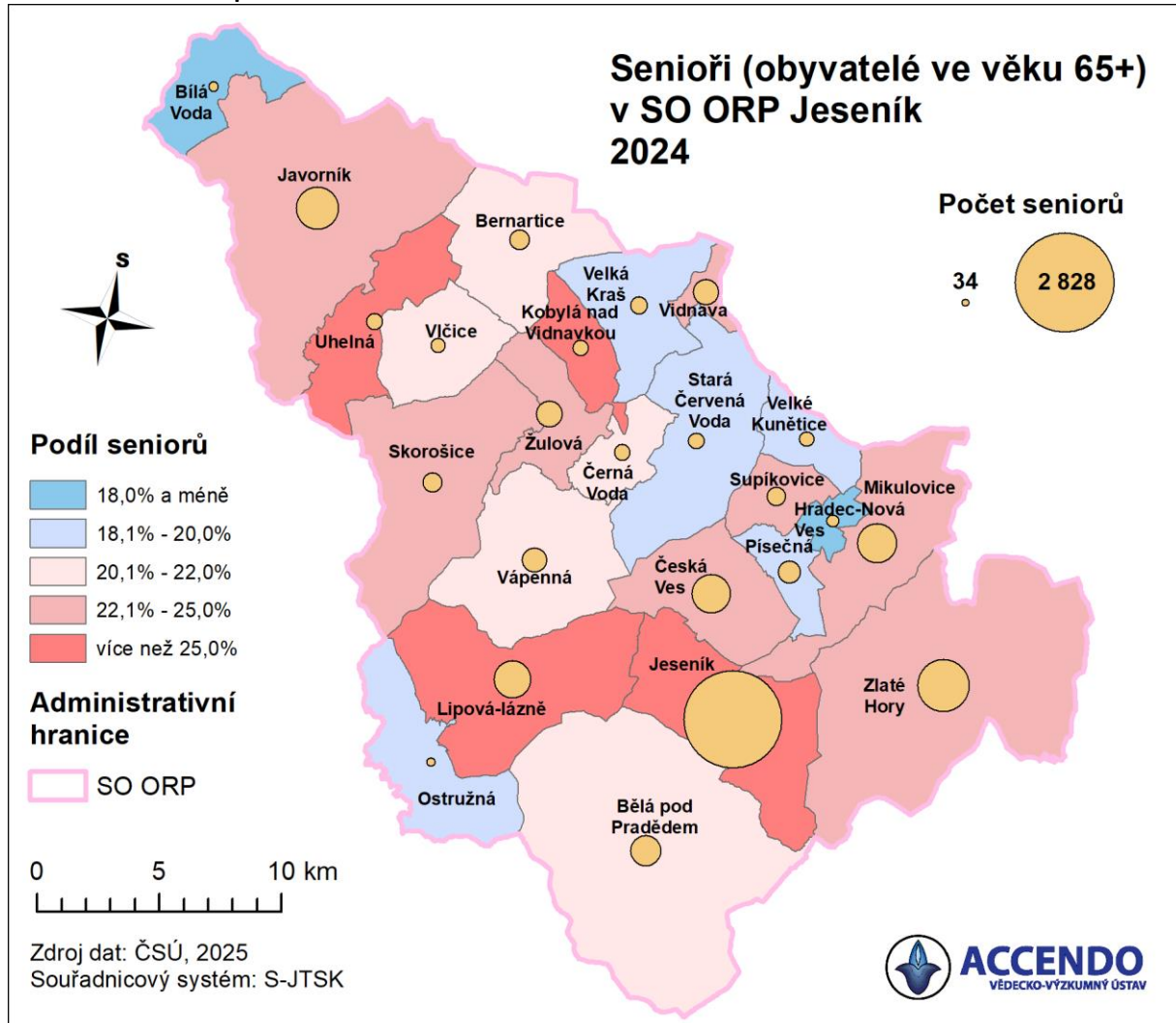
Tabulka 2.3: Vývoj počtu a podílu seniorů v obcích a mikroregionech SO ORP Jeseník v letech 2014 a 2024

Mikroregion	Obec	Počet seniorů						Podíl seniorů					
		2014	2024	Změna	2014	2024	Změna	2014	2024	Změna	2014	2024	Změna
Jesenicko	Jeseník	2 188	2 828	640	3 269	4 298	1 029	17,6 %	26,6 %	9,1 %	16,7 %	25,4 %	8,7 %
	Česká Ves	354	539	185				13,9 %	23,1 %	9,2 %			
	Lipová-lázně	426	523	97				16,4 %	25,1 %	8,6 %			
	Bělá p. P.	273	374	101				15,0 %	21,6 %	6,6 %			
	Ostružná	28	34	6				17,9 %	19,9 %	1,9 %			
Javornicko	Javorník	521	635	114	847	1 080	233	17,6 %	24,6 %	7,0 %	16,4 %	23,1 %	6,7 %
	Bernartice	121	173	52				13,3 %	20,5 %	7,3 %			
	Uhelná	99	122	23				18,6 %	25,8 %	7,2 %			
	Vlčice	65	96	31				14,2 %	21,2 %	7,0 %			
	Bílá Voda	41	54	13				13,6 %	16,5 %	2,9 %			
Zlatohorsko	Zlaté Hory	692	912	220	1 556	2 029	473	15,6 %	24,4 %	8,8 %	15,7 %	22,8 %	7,1 %
	Mikulovice	478	579	101				17,4 %	22,9 %	5,6 %			
	Písečná	143	207	64				13,5 %	19,7 %	6,2 %			
	Supíkovice	106	155	49				15,3 %	24,1 %	8,8 %			
	Velké Kunětice	81	105	24				12,8 %	19,9 %	7,1 %			
	Hradec-N. Ves	56	71	15				18,5 %	18,0 %	-0,6 %			
Žulovsko	Vápenná	196	241	45	1 171	1 451	280	15,4 %	20,4 %	5,0 %	15,6 %	22,5 %	6,9 %
	Vidnava	233	269	36				16,4 %	22,5 %	6,2 %			
	Žulová	210	276	66				15,8 %	24,5 %	8,8 %			
	Velká Kraš	102	138	36				11,4 %	19,2 %	7,8 %			
	Skorošice	120	171	51				15,2 %	24,2 %	8,9 %			
	St. Červ. Voda	92	119	27				13,8 %	19,8 %	6,0 %			
	Černá Voda	120	119	-1				19,0 %	21,9 %	2,8 %			
	Kobylá n. V.	98	118	20				19,4 %	31,4 %	11,9 %			
Celkem	6 843	8 858	2 015	-	-	-	16,2 %	24,0 %	7,7 %	-	-	-	

Zdroj: ČSÚ, 2025, Běžná evidence obyvatelstva (údaje platné k 1. 1.), zpracování ACCENDO

Pozn.: Barevné značení sloupců „Počet obyvatel“ a „%“ znázorňuje hodnotu buňky. Tmavě modrá = nejnižší hodnota, tmavě červená = nejvyšší hodnota.

Obrázek 2.4: Počet a podíl seniorů v obcích SO ORP Jeseník v roce 2024



Zdroj: ČSÚ, 2025, Běžná evidence obyvatelstva (údaje platné k 1. 1.), zpracování ACCENDO

Dle demografické prognózy do roku 2034 na území SO ORP klesne počet obyvatel ve věku 0-14 let o 3,5 %, lidí v produktivním věku o 8,8 %. Počet seniorů naopak vzroste o 12,9 %. V samotném Jeseníku je očekáván výrazný pokles složky produktivního obyvatelstva (-9,7 %), počet dětí mírně klesne o 1,5 % a počet seniorů se zvýší o 8,5 %. V zázemí města sledujeme výrazný nárůst seniorů, a to o 14,9 %. Více viz tabulka níže.

Tabulka 2.4: Srovnání věkových skupin obyvatelstva mezi roky 2024 a 2034

Věk	SO ORP Jeseník				Město Jeseník				Jeseník - zázemí			
	2024	2034	Změna		2024	2034	Změna		2024	2034	Změna	
			Absolutní	%			Absolutní	%			Absolutní	%
0-14	5 152	4 973	▼ -179	-3,5%	1 410	1 389	▼ -21	-1,5%	3 742	3 584	▼ -158	-4,2%
15-64	22 939	20 920	▼ -2 019	-8,8%	6 381	5 761	▼ -620	-9,7%	16 558	15 159	▼ -1 399	-8,4%
65+	8 858	9 998	▲ 1 140	12,9%	2 828	3 069	▲ 241	8,5%	6 030	6 928	▲ 898	14,9%
Celkem	36 949	35 891	▼ -1 058	-2,9%	10 619	10 219	▼ -400	-3,8%	26 330	25 672	▼ -658	-2,5%

Zdroj: ČSÚ, 2025, Běžná evidence obyvatelstva, demografická prognóza obyvatel, zpracování ACCENDO




Podíl **dětské složky obyvatelstva** v zázemí Jeseníku se sníží ze současných 14,2 % na 14,0 %, což představuje pokles o 0,3 %³. V samotném městě je předpokládán mírný nárůst dětské složky o 0,3 % (celkový podíl 13,6 %).

Podíl **produktivní složky obyvatelstva** (15–64 let) poklesne obdobně ve městě i v jeho zázemí, o 3,7 % nebo 3,8 %.

Podíl obyvatel ve věku **65 let a více** na celkové populaci v rámci SO ORP vzroste dle prognózy o 3,9 %, na hodnotu 27,9 %. Obdobné podíly seniorů na celkové populaci lze očekávat i ve městě Jeseník (30,0 %) a jeho zázemí (27,0 %). Pro město jde o nárůst o 3,4 %, pro zázemí o 4,1 %.

Přehled změn ve věkových skupinách obyvatelstva v hodnocených územních celcích je znázorněn v tabulce níže.

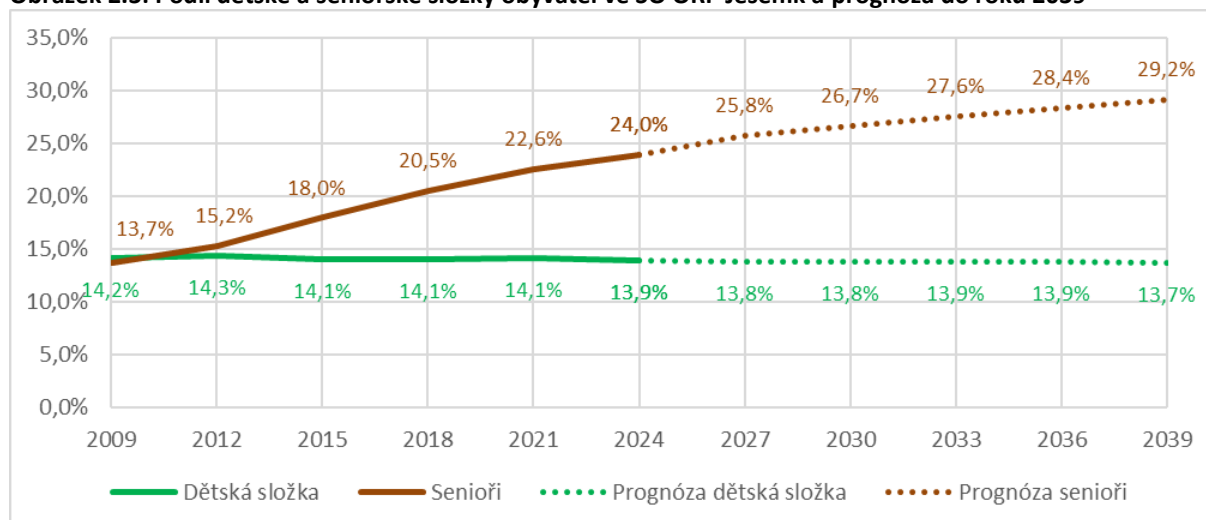
Tabulka 2.5: Srovnání podílu věkových skupin na celkovém počtu obyvatelstva mezi roky 2024 a 2034

Věk	SO ORP Jeseník			Město Jeseník			Jeseník - zázemí		
	2024	2034	Změna	2024	2034	Změna	2024	2034	Změna
 0 - 14	13,9%	13,9%	▼ -0,1%	13,3%	13,6%	▲ 0,3%	14,2%	14,0%	▼ -0,3%
 15-64	62,1%	58,3%	▼ -3,8%	60,1%	56,4%	▼ -3,7%	62,9%	59,1%	▼ -3,8%
 65+	24,0%	27,9%	▲ 3,9%	26,6%	30,0%	▲ 3,4%	22,9%	27,0%	▲ 4,1%

Zdroj: ČSÚ, 2025, Běžná evidence obyvatelstva, demografická prognóza obyvatel, zpracování ACCENDO

Následující obrázek graficky znázorňuje podíl dětské a seniorské složky obyvatel ve SO ORP Jeseník. Zatímco podíl dětské složky zůstane téměř beze změny, u podílu seniorské složky je očekáván výrazný nárůst.

Obrázek 2.3: Podíl dětské a seniorské složky obyvatel ve SO ORP Jeseník a prognóza do roku 2039



Zdroj: ČSÚ, 2025, Běžná evidence obyvatelstva, demografická prognóza obyvatel, zpracování ACCENDO

³ Jedná se o správné výpočty, které působí nepřesně vlivem zaokrouhlení.

2.4 OSOBY SE ZDRAVOTNÍM POSTIŽENÍM

Ačkoliv neznáme přesnou strukturu osob se zdravotním postižením, pro potřeby budoucího plánování v oblasti sociálních služeb je vhodné znát alespoň přibližný přehled, který lze odhadnout formou analýzy invalidních důchodů a příspěvků na péči.

2.4.1 Příjemci důchodů podle druhu důchodu

V prosinci 2023 bylo v okrese Jeseník evidováno 10 688 příjemců důchodů. Přitom příjemců plného starobního důchodu bylo 9 401. Invalidních důchodů (sólo, tedy bez souběhu s vdovským nebo vdoveckým důchodem) pro invaliditu prvního stupně bylo 399, pro invaliditu druhého stupně 171 a pro invaliditu třetího stupně 454. Osob pobírajících vdovský důchod (sólo) bylo 56, vdovecký (sólo) 11 a sirotčí 165.

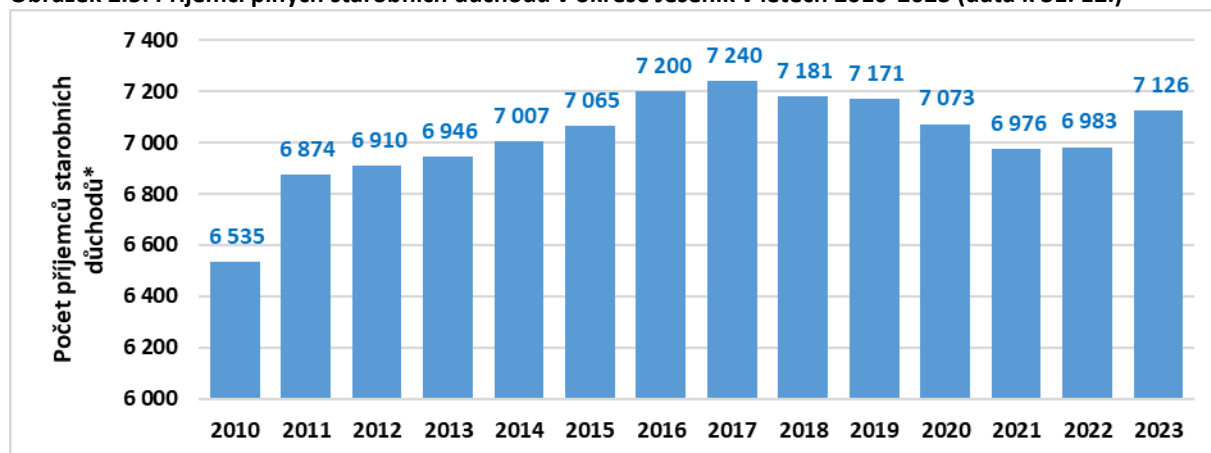
Tabulka 2.6: Příjemci důchodů podle druhu důchodu a okresů v prosinci 2023 v okresech OLK

Kraj, okres	Příjemci důchodů celkem	v tom pobírající důchod						
		Starobní plný celkem	Invalidní důchod (sólo)			Vdovský	Vdovecký	Sirotčí
			3. st.	2. st.	1. st.			
Olomoucký kraj	175 571	147 718	9 244	4 101	10 144	1 069	321	2 587
Jeseník	10 688	9 401	454	171	399	56	11	165
Olomouc	60 870	51 958	2 528	1 194	3 620	372	134	916
Prostějov	30 113	25 454	1 589	501	1 859	182	53	410
Přerov	37 404	30 968	2 162	1 024	2 355	240	56	526
Šumperk	36 496	29 937	2 511	1 211	1 911	219	67	570

Zdroj: ČSÚ, 2025

Vývoj počtu příjemců starobních důchodů (plných, bez souběhů s vdovským nebo vdoveckým důchodem) v okrese Jeseník je znázorněn na obrázku níže, kde je vidět výrazný nárůst mezi roky 2010 a 2011, poté pozvolný nárůst až do roku 2017 (7 240 plných starobních důchodů), mírný pokles na hodnotu 6 976 v roce 2021 a nárůst na 7 126 v roce 2023.

Obrázek 2.5: Příjemci plných starobních důchodů v okrese Jeseník v letech 2010-2023 (data k 31. 12.)

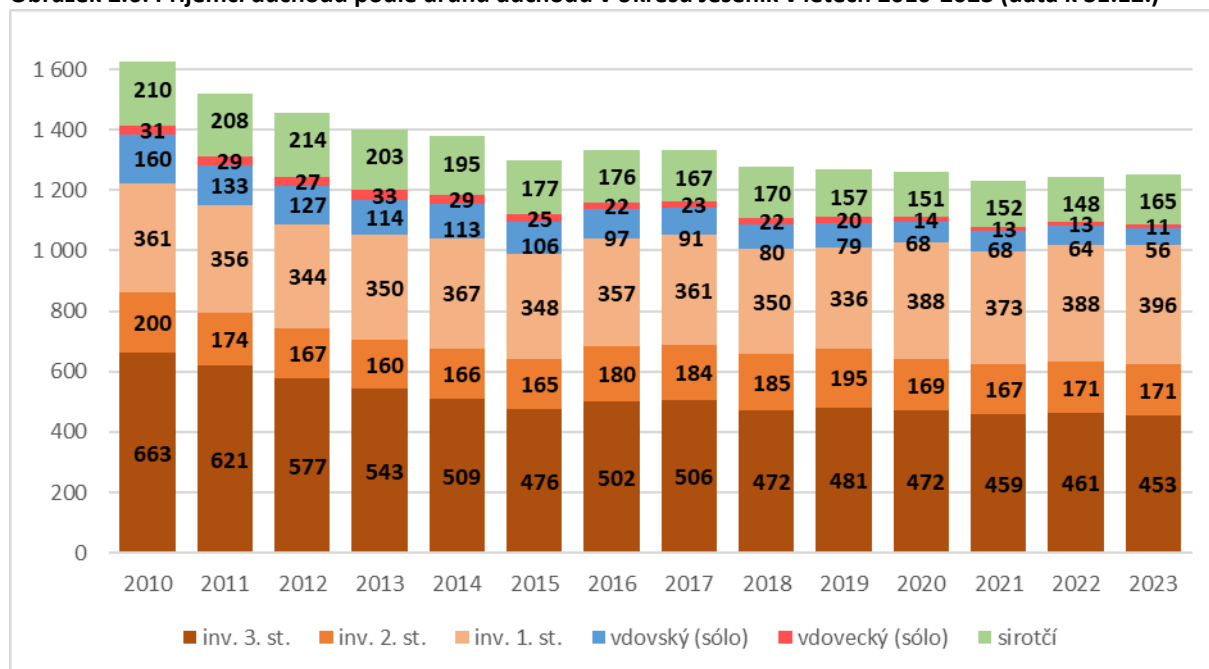


Zdroj: ČSÚ, 2025

*starobní důchody plné bez souběhu s vdovským nebo vdoveckým důchodem

Struktura a počet důchodů bez plných starobních, jsou vidět v následujícím grafu. Invalidní důchody v grafu jsou znázorněny bez souběhu s vdovským nebo vdoveckým důchodem, vdovské a vdovecké důchody jsou sólo. Je vidět nejvyšší počet příjemců invalidního důchodu 3. stupně, následuje invalidní důchod 1. stupně, 2. stupně a sirotčí.

Obrázek 2.6: Příjemci důchodů podle druhu důchodu v okrese Jeseník v letech 2010-2023 (data k 31.12.)



Zdroj: ČSÚ, 2025

*bez starobních

2.4.2 Analýza příspěvků na péči

V prosinci roku 2023 bylo ve SO ORP Jeseník celkem 1 261 příjemců příspěvku na péči, což je o 9 více než v roce 2018. Vztaženo k počtu obyvatel je příjemců příspěvku na péči 3,4 %, z toho nejvyšší podíl jsou příjemci příspěvku I. stupně (1,0 %; 385 osob), dále II. stupně (0,9 %; 341 osob), poté III. stupně (0,8 %; 302 osob) a IV. stupně (0,6 %; 233 osob).

Tabulka 2.7: Vývoj příjemců příspěvku na péči ve SO ORP Olomouckého kraje

SO ORP	Počet příjemců PnP			Podíl příjemců PnP k počtu obyvatel			Počet příjemců PnP dle závislostních stupňů – 2023				Podíl příjemců PnP k počtu obyv. dle závislostních stupňů – 2023			
	2018	2023	Rozdíl	2018	2023	Rozdíl	I.	II.	III.	IV.	I.	II.	III.	IV.
Přerov	3 868	3 772	-96	4,8 %	4,8 %	0,0 %	1 040	1 144	970	618	1,3 %	1,5 %	1,2 %	0,8 %
Šumperk	3 205	3 195	-10	4,6 %	4,7 %	0,1 %	790	859	958	588	1,2 %	1,3 %	1,4 %	0,9 %
Hranice	1 502	1 547	45	4,4 %	4,5 %	0,1 %	325	452	473	297	0,9 %	1,3 %	1,4 %	0,9 %
Zábřeh	1 238	1 373	135	3,7 %	4,1 %	0,4 %	335	398	409	231	1,0 %	1,2 %	1,2 %	0,7 %
Konice	445	482	37	4,2 %	4,1 %	-0,1 %	105	177	132	68	0,9 %	1,5 %	1,1 %	0,6 %
Mohelnice	677	741	64	3,7 %	3,9 %	0,2 %	233	191	185	132	1,2 %	1,0 %	1,0 %	0,7 %
Litovel	837	879	42	3,5 %	3,7 %	0,2 %	245	270	219	145	1,0 %	1,1 %	0,9 %	0,6 %
Lipník nad Bečvou	549	532	-17	3,6 %	3,5 %	-0,1 %	170	153	149	60	1,1 %	1,0 %	1,0 %	0,4 %
Jeseník	1 252	1 261	9	3,3 %	3,4 %	0,1 %	385	341	302	233	1,0 %	0,9 %	0,8 %	0,6 %
Prostějov	3 445	3 313	-132	3,5 %	3,4 %	-0,1 %	1 083	976	717	537	1,1 %	1,0 %	0,7 %	0,6 %
Uničov	679	730	51	3,0 %	3,3 %	0,2 %	213	240	176	101	1,0 %	1,1 %	0,8 %	0,5 %
Šternberk	778	785	7	3,2 %	3,3 %	0,1 %	242	203	159	181	1,0 %	0,8 %	0,7 %	0,8 %
Olomouc	4 689	4 925	236	2,8 %	2,9 %	0,1 %	1 560	1 469	1 147	749	0,9 %	0,9 %	0,7 %	0,4 %
Olomoucký kraj	23 164	23 535	371	3,7 %	3,7 %	0,1 %	6 726	6 873	5 996	3 940	1,1 %	1,1 %	0,9 %	0,6 %

Zdroj: MPSV, 2025, Zpracování ACCENDO

2.5 OSOBY OHROŽENÉ SOCIÁLNÍM VYLOUČENÍM

2.5.1 Trh práce a nezaměstnanost

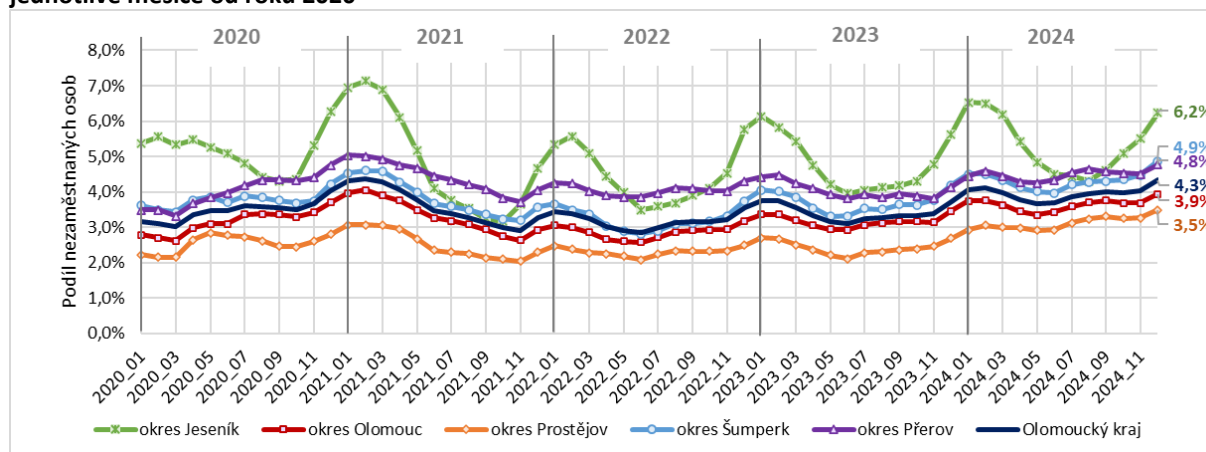
Vývoj **podílu nezaměstnaných osob v okrese Jeseník** (podíl dosažitelných uchazečů ve věku 15-64 let k počtu obyvatelstva ve věku 15-64 let) má charakteristický periodicky se opakující trend. Na začátku roku bývá podíl nezaměstnaných osob nevyšší (nejsou sezónní práce, ke konci roku končí smlouvy) a následně se hodnota snižuje. Tento sezónní výkyv v podílu nezaměstnaných osob je u okresu Jeseník podstatně výraznější než u ostatních okresů Olomouckého kraje.

Při srovnání celkových hodnot podílu nezaměstnaných osob okresu Jeseník a dalších okresů je podíl v okrese Jeseník dlouhodobě nejvyšší, s výjimkou letních a počátečních podzimních měsíců v letech 2021, 2022 a 2024, kdy byl nejvyšší podíl nezaměstnaných osob v okrese Přerov.

Na regionu je vidět dopad ekonomické recese v důsledku státních zásahů do chodu ekonomiky ve snaze omezit šíření nemoci Covid-19. Podíl nezaměstnaných osob, který typicky v Jeseníku od března začíná klesat, zůstal v roce 2020 v okrese Jeseník na vyšších hodnotách nad 5 % s jen velmi mírným poklesem.

K 31. 12. 2024 činil podíl nezaměstnaných 6,2 % a počet dosažitelných uchazečů o zaměstnání⁴ je 1 431 osob. **Předcházející rok byl** přitom počet dosažitelných uchazečů o 134 osob menší a podíl nezaměstnaných **o 0,6 % nižší**.

Obrázek 2.7 Vývoj podílu nezaměstnaných v okresech Olomouckého kraje a v Olomouckém kraji za jednotlivé měsíce od roku 2020

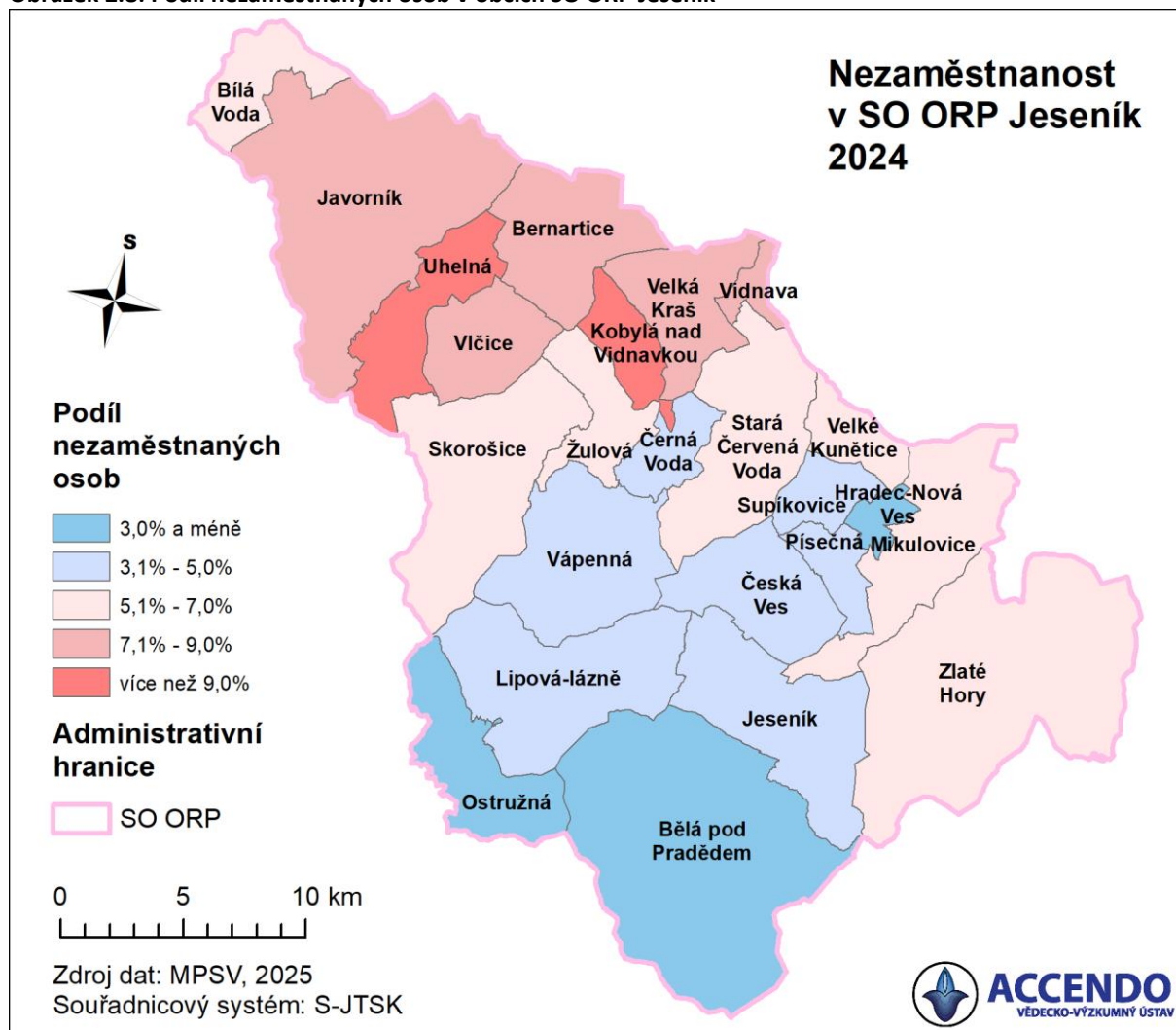


Zdroj: MPSV, zpracování ACCENDO

Z obcí SO ORP Jeseník byla v roce 2024 průměrná nezaměstnanost nejvyšší v obcích Kobylá nad Vidnavkou a Uhelná, nejnižší poté v obcích Bělá pod Pradědem, Ostružná a Hradec-Nová Ves. Bližší přehled znázorňuje následující mapa.

⁴ Osoby ve věku 15–64 let, které mohou bezprostředně nastoupit do zaměstnání při nabídce vhodného pracovního místa – evidovaní nezaměstnaní, kteří nemají žádnou objektivní překážku pro přijetí zaměstnání.

Obrázek 2.8: Podíl nezaměstnaných osob v obcích SO ORP Jeseník



Zdroj: MPSV, zpracování ACCENDO

Následující následně tabulka znázorňuje srovnání podílu nezaměstnaných osob a počtu volných pracovních míst (dále také „VPM“) v SO ORP Jeseník v letech 2023 a 2024. V prosinci roku 2023 bylo evidováno nejvíce **volných pracovních míst** v obci Jeseník, kde sídlí velké společnosti. V roce 2024 se jejich počet v Jeseníku zvýšil, druhé nejvýraznější navýšení je v obci Zlaté Hory a třetí v obci Javorník. V ostatních obcích došlo buď k mírnému navýšení do 6 pracovních míst, nebo se počet VPM snížil. Důležitá informace je, že v mnoha obcích nejsou v prosinci 2024 žádná nebo je jen velmi málo VPM. V prosinci roku 2024 byl největší **podíl nezaměstnaných osob** zaznamenán ve dvou obcích Javornicka: Uhelná a Bernartice, a také v obcích Žulovska Kobylá n. V., Vidnava a Velká Kraš. Nejvyšší meziroční nárůst podílu nezaměstnaných je právě v obcích Supíkovice (Zlatohorsko) a Žulová (Žulovsko).

Tabulka 2.8: Podíl nezaměstnaných osob a počet volných pracovních míst v období 12/2023 a 12/2024

MR	Obec	Podíl nezaměstnaných osob						Volná pracovní místa					
		XII.23	XII.24	Změna	XII.23	XII.24	Změna	XII.23	XII.24	Změna	XII.23	XII.24	Změna
Jesenícko	Jeseník	4,0 %	5,4 %	1,4 %	4,0 %	5,0 %	1,0 %	87	106	19	160	187	27
	Česká Ves	4,2 %	4,5 %	0,3 %				10	13	3			
	Lipová-lázně	4,0 %	4,1 %	0,1 %				51	51	0			
	Bělá p. P.	3,3 %	4,4 %	1,1 %				3	5	2			
	Ostružná	2,7 %	1,7 %	-0,9 %				9	12	3			
Javornícko	Javorník	7,9 %	7,7 %	-0,2 %	8,9 %	8,6 %	-0,2 %	15	39	24	17	42	25
	Bernartice	9,7 %	10,2 %	0,5 %				0	0	0			
	Uhelná	13,2 %	12,5 %	-0,7 %				0	0	0			
	Vlčice	8,8 %	7,5 %	-1,3 %				1	2	1			
	Bílá Voda	8,1 %	8,0 %	-0,1 %				1	1	0			
Zlatohorsko	Zlaté Hory	6,8 %	7,6 %	0,8 %	5,8 %	6,3 %	0,6 %	15	54	39	30	77	47
	Mikulovice	6,0 %	5,8 %	-0,2 %				1	7	6			
	Písečná	2,9 %	4,8 %	1,9 %				4	4	0			
	Supíkovice	3,8 %	6,0 %	2,2 %				9	11	2			
	V. Kunětice	6,9 %	4,9 %	-2,0 %				0	0	0			
	Hradec-N. Ves	3,6 %	4,6 %	1,0 %				1	1	0			
Žulovsko	Vápenná	4,7 %	5,4 %	0,7 %	7,4 %	7,7 %	0,3 %	0	0	0	13	16	3
	Vidnava	8,8 %	10,1 %	1,3 %				1	2	1			
	Žulová	6,3 %	8,3 %	2,0 %				7	5	-2			
	Velká Kraš	9,5 %	9,9 %	0,4 %				4	4	0			
	Skorošice	9,1 %	5,5 %	-3,6 %				0	0	0			
	St. Čer. Voda	7,0 %	7,3 %	0,3 %				0	2	2			
	Černá Voda	5,1 %	4,7 %	-0,4 %				1	1	0			
	Kobylá n. V.	13,3 %	11,9 %	-1,4 %				0	2	2			
SO ORP Jeseník	5,6 %	6,2 %	0,6 %	-	-	-	220	322	102	-	-	-	

Zdroj: MPSV, zpracování ACCENDO

2.5.2 Analýza zadluženosti

Z obcí SO ORP Jeseník mají v roce 2023 největší podíl obyvatel v exekuci⁵ obce Kobylá nad Vidnavkou (17,5 %), Bernartice (17,3 %), Bílá Voda (16,1 %), Vidnava (16,1 %), Uhelná (14,7 %) a Javorník (13,1 %). **Samotný Jeseník má 9,2 % obyvatel v exekuci, průměrná hodnota SO ORP je 9,8 %.** Nejméně (4,5 %) obyvatel v exekuci je v obci Hradec-Nová Ves, v dalších 2 obcích je zadluženost 6,0 % a méně (Supíkovice, Ostružná). **Ve SO ORP Jeseník bylo v roce 2023 celkem 3 132 osob v exekučním řízení, je vidět pokles od roku 2016.** Počet exekucí samotných je vyšší, neboť jedna osoba může mít více než 1 exekuci.

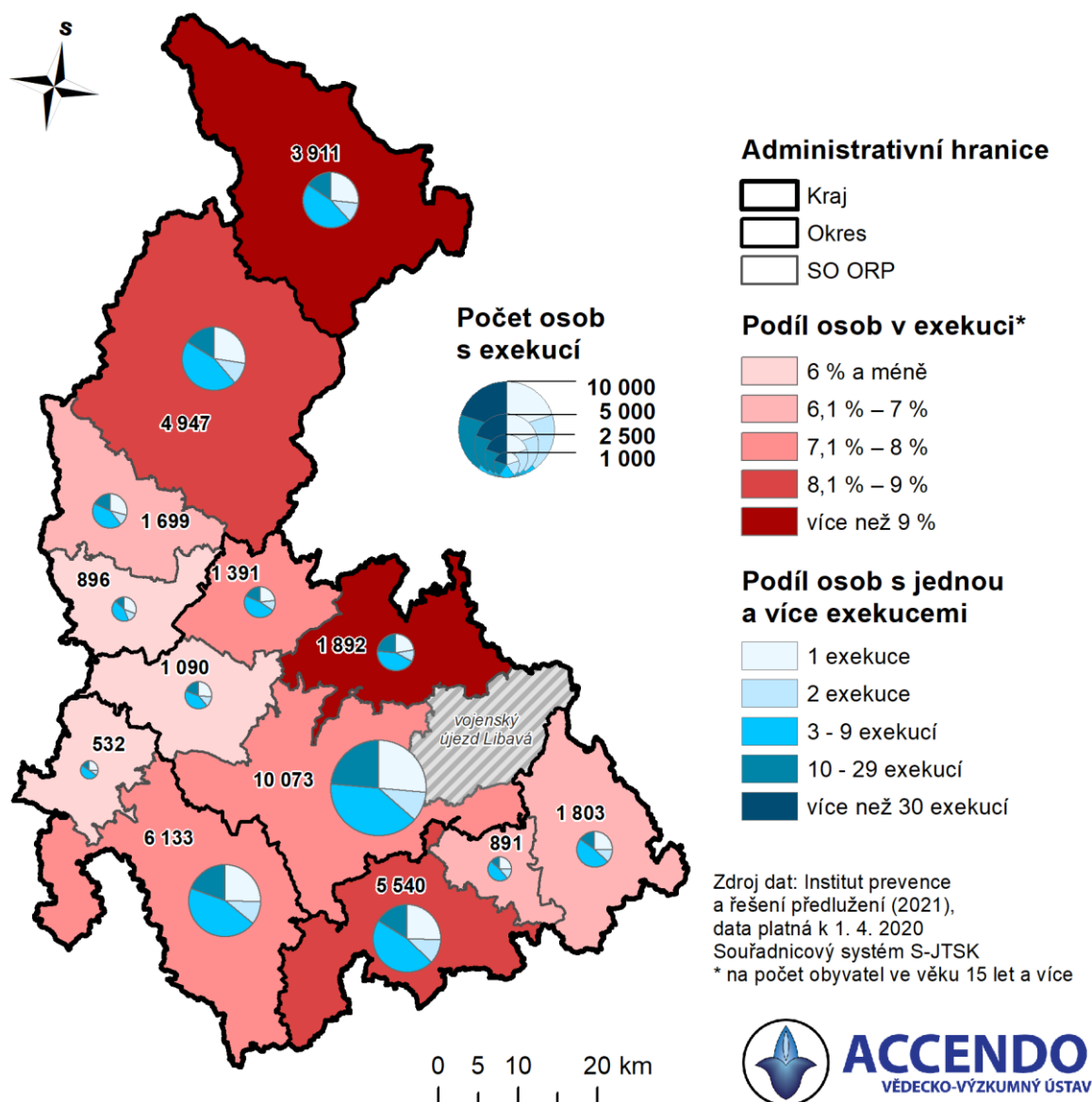
Tabulka 2.9: Počet a podíl osob v exekuci od roku 2016 ve městě, zázemí a SO ORP Jeseník

	2016	2017	2019	2021	2022	2023
SO ORP Jeseník	4 219	4 212	3 911	3 293	3 065	3 132
	12,6 %	12,7 %	12,0 %	10,4 %	9,6 %	9,8 %
Zázemí města Jeseník	3 114	3 106	2 864	2 384	2 162	2 285
	13,2 %	13,2 %	12,4 %	10,7 %	9,6 %	10,1 %
Město Jeseník	1 105	1 106	1 047	909	903	847
	11,2 %	11,3 %	11,0 %	9,9 %	9,8 %	9,2 %

Zdroj: Exekutorská komora, převzato z: Index sociálního vyloučení, Ministerstvo pro místní rozvoj ČR
Pozn.: Data pro roky 2018 a 2020 nejsou dostupná.

⁵ Vztaženo na obyvatelstvo od 15 let.

Obrázek 2.9: Exekuce ve SO ORP Olomouckého kraje



Zdroj: Mapa exekucí, zpracování ACCENDO

2.5.3 Analýza sociálního vyloučení (index sociálního vyloučení)

Index sociálního vyloučení hodnotí sociální vyloučení v území na základě indikátorů, kterými jsou **příjemci příspěvku na živobytí, příjemci příspěvku na bydlení, osoby v exekuci, dlouhodobě nezaměstnané osoby a předčasné odchody ze systému vzdělávání** (běžné třídy). Rozsah hodnot indexu sociálního vyloučení se pohybuje v rozmezí 0 až 30 bodů, kdy 30 bodů indikuje maximální rozsah sociálního vyloučení v obci a 0 naopak indikuje minimální rozsah sociálního vyloučení.⁶

V roce 2023 je index sociálního vyloučení ve SO ORP Jeseník na hodnotě 9,6 bodů, což je třetí nejvyšší hodnota mezi SO ORP Olomouckého kraje. Samotný kraj dosahuje hodnoty 7,8 bodů. Při hodnocení jednotlivých obcí SO ORP Jeseník dosahují nejvyšších hodnot obce Javorník, Bernartice a Vidnava.

⁶ MMR (2020): Metodika pro posouzení míry a rozsahu sociálního vyloučení v území. [online]. [cit. 3. 4. 2024]. Dostupné z: <https://www.socialni-zaclenovani.cz/dokument/metodika-pro-posouzeni-miry-a-rozsahu-socialniho-vyloucení-v-uzemí/>

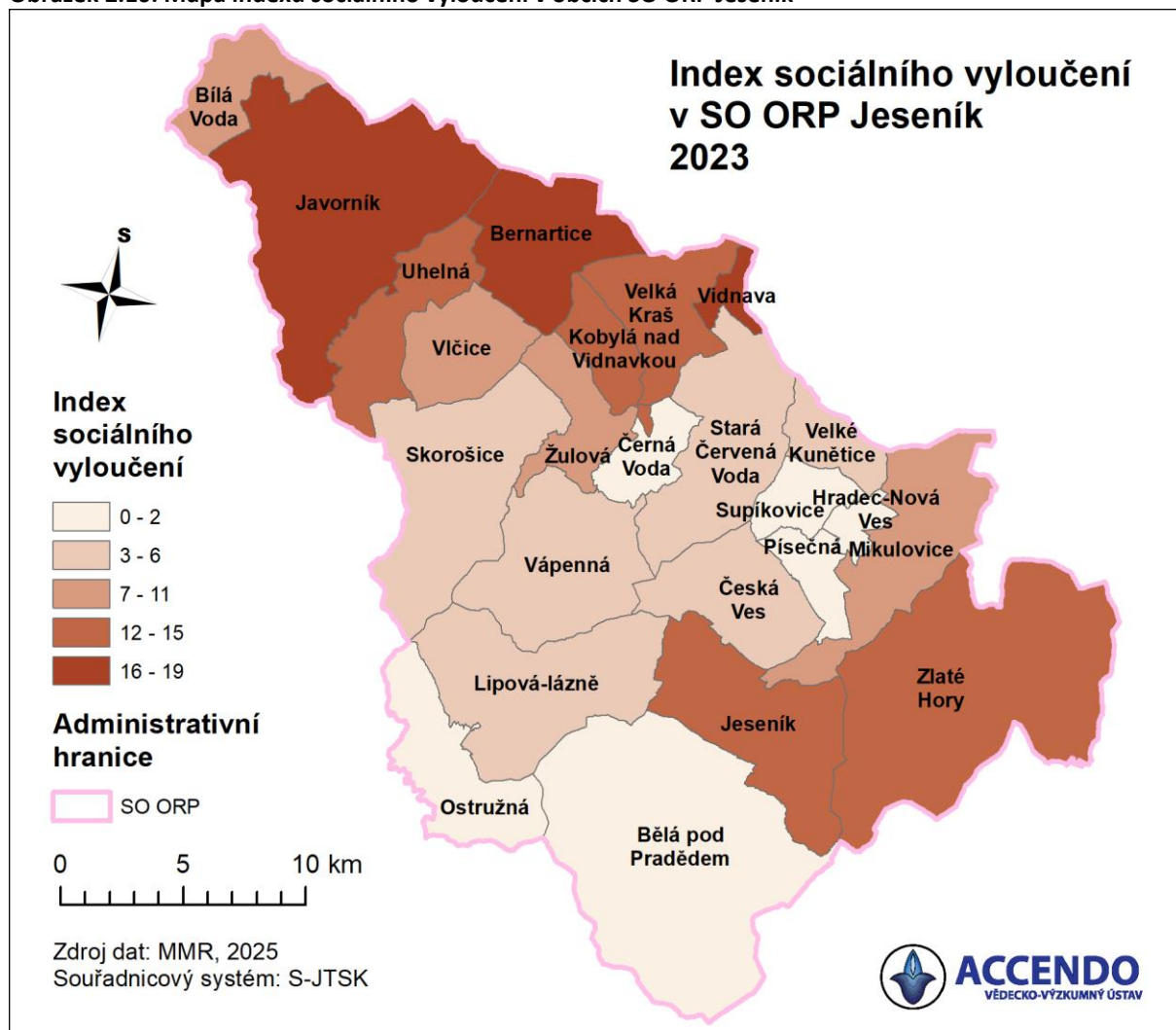
Tabulka 2.10: Index sociálního vyloučení ve SO ORP Olomouckého kraje (vývoj 2016–2023)

SO ORP	2016	2017	2018	2019	2020	2021	2022	2023
Hranice	8,3	7,5	5,3	5,1	7,2	6,4	6,5	6,5
Jeseník	13,3	11,5	10,1	8,3	9,3	8,7	9,1	9,6
Konice	5,1	2,7	1,9	2,1	2,5	1,7	2,0	3,3
Lipník nad Bečvou	7,7	7,5	5,6	5,6	5,6	5,8	7,4	6,5
Litovel	4,6	3,5	3,3	2,2	2,9	2,2	2,4	4,8
Mohelnice	6,5	5,9	5,8	5,7	5,9	5,6	5,6	6,6
Olomouc	11,4	8,6	7,9	6,9	7,6	7,5	6,9	7,6
Olomoucký kraj	10,3	9,0	7,8	6,7	7,5	7,1	7,1	7,8
Prostějov	9,7	8,7	7,5	6,5	7,3	6,9	6,8	7,6
Přerov	13,7	13,3	12,8	10,6	11,1	10,6	11,0	10,8
Šternberk	11,4	10,5	8,5	6,8	7,4	8,0	8,4	10,9
Šumperk	10,3	9,9	6,9	6,2	7,4	6,3	6,8	7,2
Uničov	8,0	6,7	5,8	4,0	5,7	5,6	5,8	6,2
Zábřeh	7,6	7,1	5,5	4,8	5,2	5,3	5,0	5,9

Zdroj: Index sociálního vyloučení, Ministerstvo pro místní rozvoj ČR, Odbor pro sociální začleňování (Agentura)

Pozn.: Hodnota se pohybuje mezi 0 až 30 body, přičemž 0 značí minimální rozsah sociálního vyloučení a 30 maximální.

Obrázek 2.10: Mapa indexu sociálního vyloučení v obcích SO ORP Jeseník



Zdroj: Index sociálního vyloučení, Ministerstvo pro místní rozvoj ČR, Odbor pro sociální začleňování (Agentura)

Pozn.: Hodnota se pohybuje mezi 0 až 30 body, přičemž 0 značí minimální rozsah sociálního vyloučení a 30 maximální.

2.5.4 Dávky státní sociální podpory a dávky pěstounské péče

Dávek státní sociální podpory je v okrese celkově poskytováno nejméně ze všech okresů Olomouckého kraje. V roce 2023 jich **bylo v průměru měsíčně poskytnuto 3 959** (což je 8 % z veškerých dávek sociální podpory v Olomouckém kraji), z toho přídavek na dítě tvořil 50 %, příspěvek na bydlení 31 % a rodičovský příspěvek 20 %. Dávek pěstounské péče bylo poskytnuto měsíčně 299, tvoří 15 % z veškerých poskytnutých dávek pěstounské péče v Olomouckém kraji.

Tabulka 2.11: Prům. měsíční poč. vyplacených dávek st. soc. podpory a dávek pěst. péče měsíčně (2023)

Kraj, okres	Dávky státní sociální podpory celkem	z toho					Dávky pěstounské péče
		Přídavek na dítě	Příspěvek na bydlení	Rodičovský příspěvek	Porodné	Pohřebné	
Olomoucký kraj	630 651	275 709	165 306	189 007	479	150	24 751
Jeseník	47 504	23 753	14 547	9 147	44	13	3 591
Olomouc	212 883	83 455	54 951	74 267	164	46	8 055
Prostějov	121 465	53 782	33 897	33 661	89	36	4 735
Přerov	124 363	56 151	31 403	36 701	83	25	4 068
Šumperk	124 436	58 568	30 508	35 231	99	30	4 302

Zdroj: ČSÚ, 2025

Od roku 2013 docházelo v okrese Jeseník k postupnému snižování množství poskytovaných dávek státní sociální podpory z původních 5 193 měsíčně na 3 109 v roce 2021, následně je vidět nárůst na hodnotu 3 959 v roce 2023. V počtu vyplacených dávek státní sociální podpory buď nedochází k výrazným změnám (pohřebné, porodné), jejich počet klesá a narůstá až v posledních dvou letech (ostatní dávky státní sociální podpory). Výjimkou je příspěvek na bydlení, který mírně narůstal až do roku 2016 a teprve poté začal klesat, s navýšením v posledních dvou letech. Množství vyplacených dávek pěstounské péče mírně narůstá, ačkoliv u roku 2018 je také vidět pokles.

Tabulka 2.12: Prům. měs. poč. vypl. dávek st. soc. podpory a dávek pěst. péče v okrese Jeseník (2013-2023)

Rok		2013	2014	2015	2016	2017	2018	2019	2020	2021	2022	2023
Dávky státní sociální podpory celkem		5 193	5 203	5 044	4 806	4 368	3 704	3 317	3 203	3 109	3 384	3 959
z toho	Přídavek na dítě	3 078	2 986	2 820	2 599	2 257	1 787	1 533	1 390	1 418	1 710	1 979
	Příspěvek na bydlení	1 120	1 284	1 311	1 313	1 222	1 029	907	831	762	831	1 212
	Rodičovský příspěvek	989	926	904	886	879	879	870	977	924	839	762
	Porodné	5	5	9	8	9	8	6	4	4	3	4
	Pohřebné	1	1	1	1	1	1	1	1	1	2	1
Dávky pěstounské péče		201	235	243	251	263	258	272	274	271	276	299

Zdroj: ČSÚ, 2025

2.6 SOCIÁLNÍ SLUŽBY

Na území SO ORP Jeseník je podle dat z Krajského informačního systému sociálních služeb (dále je „KISSOS“) poskytováno 49 registrovaných sociálních služeb, které poskytuje 23 poskytovatelů sociálních služeb, z toho 17 soukromých, 3 zřízené Olomouckým krajem (Domov pro seniory Javorník, p.o., Domov Sněženka Jeseník, p.o., Středisko sociální prevence Olomouc, p.o) a 3 obcemi v SO ORP Jeseník (Centrum sociálních služeb Jeseník, p.o. – zřizovatel město Jeseník, Domov důchodců, p.o. – zřizovatel město Zlaté Hory, obec Česká Ves, pak poskytuje pečovatelskou službu).

V SO ORP Jeseník je poskytováno celkem 16 pobytových, 21 ambulantních a 23 terénních služeb.

V roce 2023 byly služby poskytnuty celkem 7 022 klientům. Kapacita soc. služeb je pak 1 604 klientů.

Tabulka 2.13: Počet poskytovatelů registrovaných sociálních služeb a počet klientů v roce 2023

§	Název služby	Druh	Forma			Počet poskytovaných služeb*	Počet klientů	Kapacita
			Pobyt.	Amb.	Ter.			
37	Sociální poradenství	soc. por.	0	3	2	4	1 730	19
39	Osobní asistence	soc. péče	0	0	1	1	102	30
40	Pečovatelská služba	soc. péče	0	0	5	5	421	342
41	Tísňová péče	soc. péče	0	0	0	0	0	0
42	Průvodcovské a předčitatelské služby	soc. péče	0	0	0	0	0	0
43	Podpora samostatného bydlení	soc. péče	0	0	0	0	0	0
44	Odlehčovací služby	soc. péče	1	0	0	1	18	2
45	Centra denních služeb	soc. péče	0	0	0	0	0	0
46	Denní stacionáře	soc. péče	0	2	0	2	21	22
47	Týdenní stacionáře	soc. péče	0	0	0	0	0	0
48	Domovy pro osoby se zdrav. postižením	soc. péče	1	0	0	1	72	73
49	Domovy pro seniory	soc. péče	5	0	0	5	288	278
50	Domovy se zvláštním režimem	soc. péče	3	0	0	3	52	40
51	Chráněné bydlení	soc. péče	0	0	0	0	0	0
52	Soc. s. poskytované ve zdrav. zař. lůžk. p.	soc. péče	0	0	0	0	0	0
54	Raná péče	soc. prev.	0	2	3	3	460	203
55	Telefonická krizová pomoc	soc. prev.	0	0	0	0	0	0
56	Tlumočnické služby	soc. prev.	0	0	0	0	0	0
57	Azylové domy	soc. prev.	3	0	0	3	216	105
58	Domy na půl cesty	soc. prev.	1	0	0	1	41	12
59	Kontaktní centra	soc. prev.	0	1	0	1	151	25
60	Krizová pomoc	soc. prev.	0	0	0	0	0	0
60a	Intervenční centra	soc. prev.	0	1	1	1	151	7
61	Nízkoprahová denní centra	soc. prev.	0	1	0	1	72	10
62	Nízkoprahová zařízení pro děti a mládež	soc. prev.	0	1	0	1	97	51
63	Noclehárny	soc. prev.	0	1	0	1	85	14
64	Služby následné péče	soc. prev.	1	1	0	1	64	24
65	SAS pro rodiny s dětmi	soc. prev.	0	1	3	3	704	92
66	SAS pro seniory a osoby se zdrav. postiž.	soc. prev.	0	1	1	1	50	10
67	Sociálně terapeutické dílny	soc. prev.	0	2	0	2	69	44
68	Terapeutické komunity	soc. prev.	1	0	0	1	39	32
69	Terénní programy	soc. prev.	0	0	3	3	1 635	82
70	Sociální rehabilitace	soc. prev.	0	4	4	4	484	87
Celkem			16	21	23	49	7 022	1 604

Zdroj: KISSOS OLK, Registr poskytovatelů sociálních služeb

*některé služby jsou poskytovány v několika formách (např. ambulantní a terénní)

Pobytové sociální služby mají na území SO ORP Jeseník kapacitu celkem 566 lůžek, 239 klientů pak bylo v roce 2023 z kapacitních důvodů odmítnuto, z hlediska příspěvku na péči spadá nejvíce klientů, kterým byla služba v roce 2023 poskytnuta, do skupiny se 4. stupněm závislosti (169 klientů), následují

klientů s 3. stupněm závislosti (106), 2. stupněm závislosti (71), 1. stupněm závislosti (47), klientů, kteří nepobírají žádný příspěvek na péči pak bylo 18. Podrobnosti jsou uvedeny v následující tabulce.

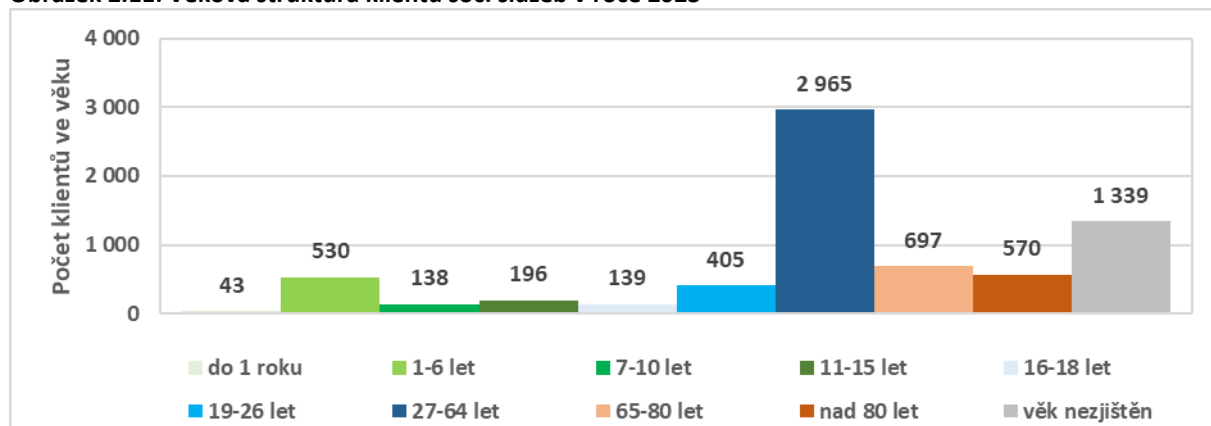
Tabulka 2.14: Kapacita pobyt. soc. služeb, odmítnuté žádosti a struktura klientů podle st. závislosti (2023)

Druh a název služby	Kapacita	Odmítnutí z kapacitních důvodů	Stupeň závislosti				
			bez PnP	1 - lehká	2 - st. těžká	3 - těžká	4 - úplná
Odlehčovací služby (§ 44)	2	6	0	0	0	0	0
Odlehčovací služba sv. Zdislavy	2	6	0	0	0	0	0
Domovy pro osoby se zdravotním postižením (§ 48)	73	2	1	1	6	7	57
Domov Sněžanka Jeseník	73	2	1	1	6	7	57
Domovy pro seniory (§ 49)	278	82	17	46	64	88	72
Domov důchodců Zlaté Hory	40	29	2	6	11	12	8
Domov pokojného stáří sv. Hedviky	33	18	1	3	7	9	24
Domov pro seniory Javorník, p.o.	135	20	6	24	32	47	22
Domovy pro seniory (CSS Jeseník)	45	0	2	5	9	14	15
Dům S.M. Stanislavy Ernstové	25	15	6	8	5	6	3
Domovy se zvláštním režimem (§ 50)	40	77	0	0	1	11	40
Domov pokojného stáří sv. Františka	14	29	0	0	0	3	17
Domov se zvláštním režimem (CSS Jeseník)	12	16	0	0	0	2	10
Charitní dům sv. Anežky	14	32	0	0	1	6	13
Azylové domy (§ 57)	105	15	0	0	0	0	0
Azylové domy (ESTER z.s.)	33	7	0	0	0	0	0
Azylový dům pro muže a ženy (Boétheia)	48	0	0	0	0	0	0
Azylový dům pro osamělé rodiče s dětmi (Boétheia)	24	8	0	0	0	0	0
Domy na půl cesty (§ 58)	12	0	0	0	0	0	0
Dům na půl cesty (Diakonie ČCE)	12	0	0	0	0	0	0
Služby následné péče (§ 64)	24	57	0	0	0	0	0
Darmoděj z.ú. - Služba následné péče	24	57	0	0	0	0	0
Terapeutické komunity (§ 68)	32	0	0	0	0	0	0
Terapeutická komunita Trend	32	0	0	0	0	0	0
Celkový součet	566	239	18	47	71	106	169

Zdroj: KISSOS OLK

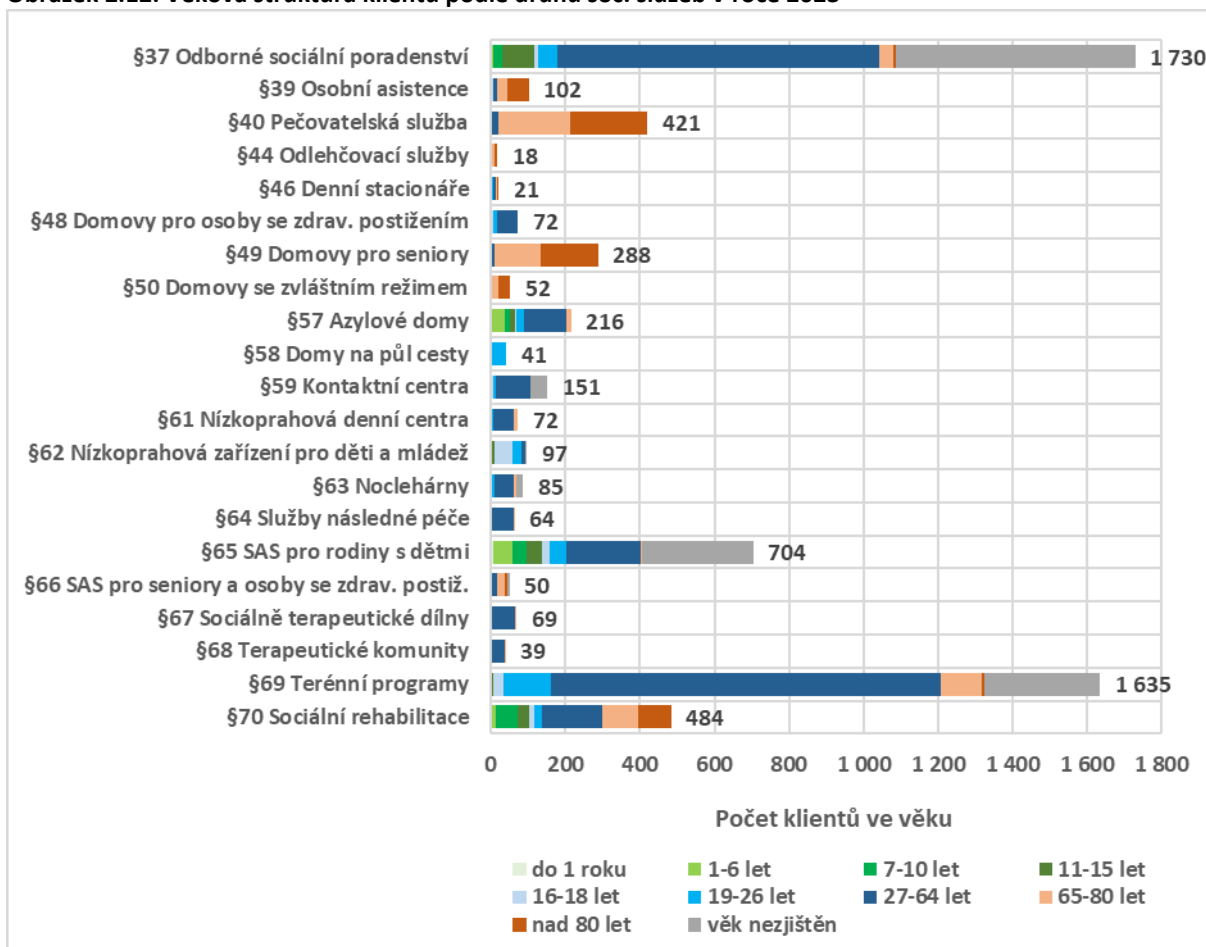
Z hlediska věkové struktury klientů soc. služeb jich nejvíce spadá do kategorie 27–64 let (2 965 klientů), jedná zejména o klienty terénních programů (1 046) a odborného sociálního poradenství (864). Druhou nejčastější kategorií je „nezjištěno“, jsou to klienti především odborného sociálního poradenství a SAS pro rodiny s dětmi. Dalšími 2 nejpočetnějšími skupinami klientů jsou senioři ve věkových skupinách 65–80 let (697) a nad 80 let (570), tyto skupiny nejvíce využívají pečovatelskou službu (402), domovy pro seniory (277), sociální rehabilitaci (185) a terénní programy (117). Porobnosti jsou uvedeny v následujících grafech a tabulce v příloze.

Obrázek 2.11: Věková struktura klientů soc. služeb v roce 2023



Zdroj: KISSOS OLK

Obrázek 2.12: Věková struktura klientů podle druhu soc. služeb v roce 2023



Zdroj: KISSOS OLK

3 NÁVRHOVÁ ČÁST

Strategická neboli návrhová část pracuje s pojmy:

Vize je popis žádoucího budoucího stavu rozvoje sociálních služeb na území SO ORP, kterého chceme prostřednictvím realizace plánu dosáhnout. Vztahuje se k plánu jako celku. K naplnění vize by mělo dojít v dlouhodobém horizontu.

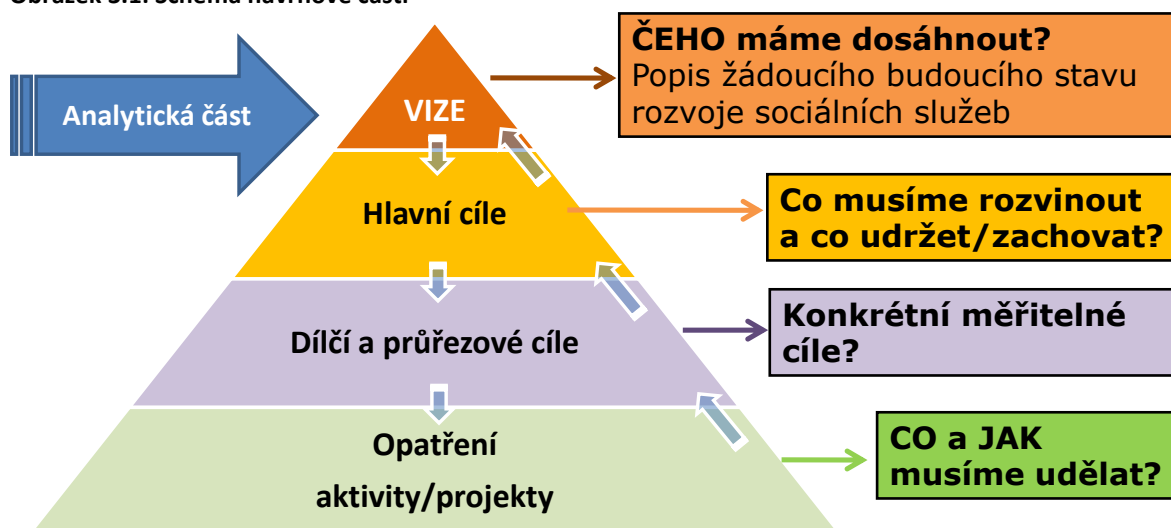
Hlavní (prioritní) cíle rozvádí definovanou vizi. Jedná se o konkretizovaný (jasný, faktický a srozumitelný) popis budoucího stavu, jehož prostřednictvím bude naplněna stanovená vize. Jedná se o souhrn výsledků a dopadů dílčích a průřezových cílů. K naplnění celkových cílů by mělo dojít ve střednědobém horizontu (což nemusí být bezprostředně po ukončení realizace plánu). *Celkové cíle vycházejí ze zpracovaných SWOT analýz a dalších výše zmíněných analytických podkladů.*

Průřezové cíle jsou v systémových oblastech ve střednědobém horizontu, které jdou napříč cílovými skupinami, např. zlepšování kvality.

Dílčí (specifické) cíle rozpracovávají hlavní cíle v konkrétních cílových skupinách ve střednědobém horizontu na základě analytické části.

Opatření definují konkrétní kroky vedoucí k dosažení požadovaných dílčích a průřezových cílů. Opatření budou mít formu doporučení a konkrétních návrhů.

Obrázek 3.1: Schéma návrhové části



Zdroj: ACCENDO 2025

Vize

Stabilní systém poskytování sociálních služeb na území SO ORP Jeseník, který bude vícezdrojově financován (tzn. klient, rodina, obec, kraj, stát) a bude přiměřený i oprávněný potřebám fyzickému a psychickému stavu klientů. Systém sociálních služeb bude pružně reagovat na nově vznikající problémy v území.

Hlavní cíle

H1/ Ekonomická a personální udržitelnost stability sociálních služeb

H2/ Zajistit komplexnost sítě sociálních služeb a reagovat na vyvíjející se potřeby v území

Společné cíle

- P.1.1 Propagace dobrovolnictví v oblasti sociálních služeb v SO ORP Jeseník a podpora udržení, dalšího rozvoje a rozšíření již existující dobrovolnické činnosti
- P.1.2 Poradenství pro osoby se zadlužením v SO ORP Jeseník
- P.1.3 Zajištění komplexní péče pro osoby neseniorského věku v SO ORP Jeseník

Dílčí cíle dle cílových skupin (CS):

CS1 Senioři

- 1.1.1 Udržení rozsahu a kvality stávajících sociálních a souvisejících služeb pro seniory na území SO ORP Jeseník
- 1.1.2 Zajištění dostatečné kapacity služby Domova se zvláštním režimem v SO ORP Jeseník
- 1.1.3 Zajištění dostatečné kapacity služby Denní stacionář v mikroregionech Žulovsko a Javornicko
- 1.1.4 Zajištění dostatečné kapacity služby Odlehčovací služba v SO ORP Jeseník
- 1.1.5 Rozšíření odlehčovací služby o ambulantní formu poskytování v mikroregionech Žulovsko a Javornicko
- 1.1.6 Zřízení služby odborného sociálního poradenství pro pečující, pozůstalé a v oblasti paliativní péče

CS2 Osoby zdravotně postižené a zdravotně znevýhodněné

- 2.1.1 Udržení a zkvalitnění stávajících sociálních služeb pro zdravotně postižené a zdravotně znevýhodněné na území SO ORP Jeseník
- 2.1.2 Příprava a zprovoznění terénní odlehčovací služby v SO ORP Jeseník
- 2.1.3 Vznik a rozvoj sociálních služeb zaměřených na podporu bydlení uživatelů se zdravotním postižením, s mentálním postižením/PAS a chronickým duševním onemocněním v SO ORP Jeseník

CS3 Osoby sociálně vyloučené a sociálním vyloučením ohrožené

- 3.1.1 Udržení a zkvalitnění stávajících služeb pro osoby sociálně vyloučené a ohrožené sociálním vyloučením na území SO ORP Jeseník
- 3.1.2 Zavedení nové služby a rozšíření rozsahu a kvality stávajících služeb pro osoby sociálně vyloučené a ohrožené sociálním vyloučením na území SO ORP Jeseník

3.1 SPOLEČNÁ OPATŘENÍ

Číslo/kód:	P.1
Dílčí cíl:	P.1 Zajistit společné cíle potřebné pro více cílových skupin v SO ORP Jeseník
Opatření, která vedou k naplnění cíle:	<p>P.1.1 Propagace dobrovolnictví v oblasti sociálních služeb v SO ORP Jeseník a podpora udržení, dalšího rozvoje a rozšíření již existující dobrovolnické činnosti</p> <p>P.1.2 Poradenství pro osoby se zadlužením v SO ORP Jeseník</p> <p>P.1.3 Zajištění komplexní péče pro osoby neseniorského věku v SO ORP Jeseník</p>

Opatření P.1.1 Propagace dobrovolnictví v oblasti sociálních služeb v SO ORP Jeseník a podpora udržení, dalšího rozvoje a rozšíření již existující dobrovolnické činnosti

1	Kód opatření:	P.1.1.
2	Název opatření:	Propagace dobrovolnictví v oblasti sociálních služeb v SO ORP Jeseník a podpora udržení, dalšího rozvoje a rozšíření již existující dobrovolnické činnosti
3	Charakteristika opatření (kapacita služby a počet uživatelů, počty pracovních úvazků pracovníků v přímé péči):	Opatření je zaměřeno na další podporu probíhající dobrovolnické činnosti v zařízeních pro seniory, ve zdravotnických zařízeních a na podporu dobrovolnické činnosti pro cílovou skupinu rodiny s dětmi. Opatření je zaměřeno na zachování a rozvoj stávající dobrovolnické činnosti v SO ORP Jeseník.
4	Cílová skupina	18 osoby se zdravotním postižením 24 rodiny s dítětem/děťmi 25 senioři
5	Druh služby	5 Domovy pro seniory (§49) 22 Sociálně aktivizační služby pro rodiny s dětmi
6	Forma služby	Výběr z níže uvedených forem služeb, kterých se opatření týká: 1 terénní 2 ambulantní 3 pobytová
7	Vymezení územního dopadu opatření:	Území SO ORP Jeseník
8	Aktivity vedoucí k naplnění opatření:	<ul style="list-style-type: none"> • Aktivity zaměřené na propagaci dobrovolnictví • Získávání finančních prostředků na provoz dobrovolnické centra. • Získávání nových dobrovolníků a zařízení, které dobrovolnictví potřebují • Vzdělávání a podpora dobrovolníků
9	Časový harmonogram plnění opatření:	2026 až 2030
10	Předpokládaná výše finančních nákladů na realizaci opatření:	Individuální
11	Předpokládané finanční zdroje:	MV ČR, Olomoucký kraj, obce a města v ORP Jeseník, sponzorské dary, nadace a nadační fondy
12	Předpokládaní realizátoři a partneři opatření:	Maltéžská pomoc, o.p.s., Člověk v tísni, o.p.s., Darmoděj, z.ú., EUROTOPIA.CZ,o.p.s.
13	Hodnoticí indikátory výstupů a výsledků:	Počet realizovaných aktivit v oblasti dobrovolnictví

Opatření P.1.2 Poradenství pro osoby se zadlužením v SO ORP Jeseník

1	Kód opatření:	P.1.2
2	Název opatření:	Poradenství pro osoby se zadlužením v SO ORP Jeseník
3	Charakteristika opatření (kapacita služby a počet uživatelů, počty pracovních úvazků pracovníků v přímé péči):	Opatření je zaměřeno na další podporu probíhajících aktivit v oblasti dluhového poradenství.
4	Cílová skupina	2 etnické menšiny 7 osoby bez přístřeší 18 osoby se zdravotním postižením 21 osoby žijící v sociálně vyloučených komunitách 24 rodiny s dítětem/děti 25 senioři
5	Druh služby	34 Ostatní služby, které nejsou uvedeny v ZSS
6	Forma služby	1 terénní 2 ambulantní
7	Vymezení územního dopadu opatření:	Území SO ORP Jeseník
8	Aktivity vedoucí k naplnění opatření:	<ul style="list-style-type: none"> • Udržení a zkvalitnění poskytování poradenství pro osoby se zadlužením • Získávání finančních prostředků na provoz poradenství pro osoby se zadlužením. • Vzdělávání a podpora pracovníků dluhového poradenství
9	Časový harmonogram plnění opatření:	2026 až 2030
10	Předpokládaná výše finančních nákladů na realizaci opatření:	Individuální
11	Předpokládané finanční zdroje:	ASZ, ESF, Olomoucký kraj, obce a města v SO ORP Jeseník, sponzorské dary, nadace a nadační fondy
12	Předpokládání realizátoři a partneři opatření:	Člověk v tísní o.p.s., Středisko rozvoje sociálních služeb o.p.s.
13	Hodnoticí indikátory výstupů a výsledků:	Počet realizovaných aktivit pro osoby se zadlužením

Opatření P.1.3 Zajištění komplexní péče pro osoby neseniorského věku v SO ORP Jeseník

1	Kód opatření:	P.1.3
2	Název opatření:	Zajištění komplexní péče pro osoby neseniorského věku v SO ORP Jeseník
3	Charakteristika opatření (kapacita služby a počet uživatelů, počty pracovních úvazků pracovníků v přímé péči):	Zjištění možností zajištění služby péčového charakteru pro osoby neseniorského věku pro kapacitu 2-3 osob z SO ORP Jeseník
4	Cílová skupina	13 osoby s jiným zdravotním postižením 18 osoby se zdravotním postižením
5	Druh služby	4 Domovy pro osoby se zdravotním postižením (§ 48) nebo 6 Domovy se zvláštním režimem (§ 50)
6	Forma služby	3 pobytová
7	Vymezení územního dopadu opatření:	Území SO ORP Jeseník (může být i zařízení mimo ORP s krajskou působností)

8	Aktivity vedoucí k naplnění opatření:	<ol style="list-style-type: none"> 1. Aktualizace počtu odmítnutých zájemců o službu u poskytovatelů sociálních služeb na ORP Jeseník. 2. Oslovení poskytovatelů sociálních služeb mapující zájem o realizaci služby. 3. Zapojení poskytovatele sociálních služeb z ORP Jeseník, který by měl zájem o realizaci, do přípravy služby. 4. Předání podnětu na Olomoucký kraj v situaci, kdy by nebyl poskytovatel, který by měl o realizaci služby zájem.
9	Časový harmonogram plnění opatření:	2026 až 2030
10	Předpokládaná výše finančních nákladů na realizaci opatření:	Nelze stanovit, je odvislé od způsobu zajištění
11	Předpokládané finanční zdroje:	ESF, MPSV ČR, Olomoucký kraj, platby od uživatelů, sponzorské dary, nadace a nadační fondy
12	Předpokládání realizátoři a partneři opatření:	Individuální - odvislé od způsobu zajištění
13	Hodnoticí indikátory výstupů a výsledků:	<ul style="list-style-type: none"> • registrace a zřízení sociální služby • uzavřené smlouvy o poskytování sociální služby s uživateli z ORP Jeseník: 2 - 3

3.2 SWOT ANALÝZA SENIOŘI

S – silné stránky	W – slabé stránky
<ul style="list-style-type: none"> a) Pokrytí území základní sítí služeb pro seniory b) Spolupráce s nemocnicí a se sociálně zdravotní pracovníci Nemocnice AGEL Jeseník a.s. c) Aktivity pro seniory d) Dobrá spolupráce poskytovatelů sociálních služeb a dalších organizací a institucí v ORP Jeseník e) Spolupráce s některými obcemi a městy f) Existence domácí zdravotní a paliativní péče g) Dostatek půjčoven kompenzačních pomůcek a jejich spolupráce h) Funkční dlouhodobé plánování sociálních služeb pro seniory v ORP Jeseník i) Existence pobytové odlehčovací služby pro seniory j) Vzájemná osobní znalost lidí v regionu k) Veřejné akce k informování o sociálních službách v ORP Jeseník – prezentace poskytovatelů sociálních služeb na Jesenícku, dny otevřených dveří 	<ul style="list-style-type: none"> a) Nedostatečné dofinancování péče o osoby s nízkými příjmy nebo bez příjmů v pobytových sociálních službách pro seniory b) Územní působnost denního stacionáře a osobní asistence c) Nedostupnost části základní a specializované zdravotní péče v ORP Jeseník d) Umístitelnost seniorů s kontraindikacemi e) Neaktivní přístup a předsudky veřejnosti ke stáří a k informacím o sociálních službách pro seniory f) Chybějící včasná nebo chybná diagnostika demencí g) Nedostatečná a neefektivní kontrola příspěvku na péči a kvality domácí péče pečujících osob h) Předsudky o psychologické a psychiatrické péči i) Nedostatečná kapacita služby domov pro seniory a domov se zvláštním režimem v regionu j) Předfinancování projektů k) Nedostatek kvalitních pracovníků (pracovníků v sociálních službách i sociálních pracovníků) a generační obměna zaměstnanců l) Nedostatečná kvalita zázemí (možností investic a pořízení vybavení) u poskytovatelů sociálních služeb m) Nedostatečná finanční podpora a spolupráce s některými obcemi a městy a nesystémovost dotační politiky měst a obcí n) Chybějící pobytové služby péčového typu pro osoby neseniorského věku (roztroušená skleróza, onkologičtí pacienti, osoby se závislostmi, nevidomí ...) o) Nezáměr většího počtu lidí se zapojit do dobrovolnictví p) Chybějící ambulantní odlehčovací služby pro seniory v regionu Žulovska a Javornicka q) Využívání služeb a zjišťování informací o sociálních službách až ve chvíli, kdy lidé tuto službu akutně potřebují r) Nedostatečné povědomí o sociálních službách u odborné veřejnosti na zdravotním a sociálním pomezí s) Nízká podpora a poradenství pečujícím osobám v domácím prostředí

O – příležitosti	T – hrozby
<p>a) Zvyšující se počet seniorů v regionu</p> <p>b) Podpora pečujících osob – vzdělávací aktivity, sdílení zkušeností</p> <p>c) Dotace úřadu práce – dotování pracovních míst</p> <p>d) Čerpání z fondů EU a jiných zdrojů pro zlepšení vybavení a zázemí poskytování sociálních služeb</p> <p>e) Vznik mobilního hospice včetně multidisciplinárního týmu</p> <p>f) Větší provázanost zdravotní a sociální péče</p> <p>g) Osvěta a informovanost o sociálních službách, sociální oblasti a domácí zdravotní péči</p> <p>h) Zajištění dostatečné sítě pro specializované cílové skupiny</p> <p>i) Dostatečné a rovnoměrné využívání pobytové odlehčovací služby a vznik ambulantní odlehčovací služby v potřebných regionech</p> <p>j) Dobrovolnictví</p> <p>k) Mezigenerační spolupráce</p> <p>l) Zvýšení prestiže pracovníků v sociálních službách</p> <p>m) „Popularita“ cílové skupiny seniorů</p> <p>n) Kvalitní poskytovatelé sociálních služeb</p> <p>o) Podpora kraje při vytváření rovnoměrného zajištění sociálních služeb pro seniory v celém regionu</p> <p>p) Možnost vytvářet zisk, který by se využil při modernizaci a investicích zpět do sociálních služeb</p>	<p>a) Nedostatečné a nestabilní financování sociálních služeb</p> <p>b) Nefunkční péče o seniory v domácím prostředí od blízkých osob (vzdálenost blízkých osob, absence odbornosti, nezáměr se vzdělávat v oblasti péče o seniory, nefunkční vztahy)</p> <p>c) Absence sociálních lůžek ve zdravotnických zařízeních</p> <p>d) Stagnace financování zdravotních úkonů v sociálních službách a v domácí zdravotní péči</p> <p>e) Zvyšující se počet seniorů s nízkými příjmy nebo bez příjmů</p> <p>f) Zadlužení a předlužení osob v seniorském věku</p> <p>g) Zvyšující se počet seniorů v regionu</p> <p>h) Zvyšující se počet seniorů s problémem závislosti</p> <p>i) Administrativní náročnost dotačních titulů včetně případné potřeby předfinancování</p> <p>j) Absence povinnosti dofinancování sociálních služeb ze strany rodiny a obcí</p> <p>k) Rozhodování o příspěvku na péči – nepřiznání, dlouhý proces posuzování a rozhodování, nepřihlídnutí k prognóze, neadekvátní posuzování stupně závislosti vzhledem ke skutečnému zdravotnímu stavu žadatele)</p> <p>l) Novela zákona o sociálních službách včetně vyhlášky</p> <p>m) Systém aktualizace sítě sociálních služeb kraje (nepružnost)</p> <p>n) Nedostatek financí pro investice</p> <p>o) Nastavení některých dotačních možností a podmínek jejich čerpání</p> <p>p) Mimořádné události a jejich akutní řešení</p> <p>q) Nemožnost využití dlouhodobého ošetřovného, pokud se nejedná o přímého příbuzného</p> <p>r) Rozdíl v odměňování formou platů a mezd v sociálních službách dle typu organizace</p> <p>s) Riziko nedostatku finančních prostředků na zajištění péče v potřebném rozsahu</p> <p>t) Soukromí poskytovatelé péče a jejich kvalita</p>

Tabulka 3.1: Složení pracovní skupiny Seniori SPRSS na Jesenicku

<i>jméno</i>	<i>organizace</i>
Mgr. Kamila Kociánová	Nemocnice AGEL Jeseník
Ing. Jitka Richterová	Domov pro seniory Javorník,p.o.
Mgr. Jaromíra Buryánková	Domov pro seniory Javorník,p.o.
Mgr. Helena Paschkeová	Charita Jeseník
Mgr. Štěpánka Beníčková	Soužití 2005,o.p.s.
Bc. Veronika Kočí	Dům s pečovatelskou službou
Ing. Jan Rotter	Centrum sociálních služeb Jeseník,p.o.
Bc. Pavel Havelka	Centrum sociálních služeb Jeseník,p.o.

Pavína Drabáková, DiS.	Centrum sociálních služeb Jeseník,p.o.
Ing. Petr Follner	Domov důchodců Zlaté Hory
Bc. Alena Kalinová	Město Jeseník
Věra Vymětalová	veřejnost

Zdroj: tabulka vlastní

3.3 CÍLOVÁ SKUPINA 1 SENIOŘI

Číslo/kód:	1.1
Dílčí cíl:	Zajistit služby pro seniory v potřebné kapacitě a komplexnosti
Opatření, která vedou k naplnění cíle:	<p>1.1.1 Udržení rozsahu a kvality stávajících sociálních a souvisejících služeb pro seniory na území SO ORP Jeseník</p> <p>1.1.2 Zajištění dostatečné kapacity služby Domova se zvláštním režimem v SO ORP Jeseník</p> <p>1.1.3 Zajištění dostatečné kapacity služby Denní stacionář v mikroregionech Žulovsko a Javornicko</p> <p>1.1.4 Zajištění dostatečné kapacity služby Odlehčovací služba v SO ORP Jeseník</p> <p>1.1.5 Rozšíření odlehčovací služby o ambulantní formu poskytování v mikroregionech Žulovsko a Javornicko</p> <p>1.1.6 Zřízení služby odborného sociálního poradenství pro pečující, pozůstalé a v oblasti paliativní péče</p>

Opatření 1.1.1 Udržení rozsahu a kvality stávajících sociálních a souvisejících služeb pro seniory na území SO ORP Jeseník

1	Kód opatření:	1.1.1
2	Název opatření:	Udržení rozsahu a kvality stávajících služeb pro seniory na území SO ORP Jeseník
3	Charakteristika opatření (kapacita služby a počet uživatelů, počty pracovních úvazků pracovníků v přímé péči):	Opatření je zaměřeno na zachování rozsahu a kvality stávajících sociálních služeb, souvisejících služeb a aktivit – pobytová forma poskytování služeb, ambulantní forma poskytování služeb a terénní forma poskytování služeb
4	Cílová skupina	11 osoby s chronickým duševním onemocněním 12 osoby s chronickým onemocněním 13 osoby s jiným zdravotním postižením 25 seniory
5	Druh služby	3 Denní stacionáře (§46) 5 Domovy pro seniory (§49) 6 Domovy se zvláštním režimem (§50) 15 Odlehčovací služby (§44) 16 Osobní asistence (§39) 17 Pečovatelská služba (§40)
6	Forma služby	1 terénní 2 ambulantní 3 pobytová
7	Vymezení územního dopadu opatření:	Území SO ORP Jeseník
8	Aktivity vedoucí k naplnění opatření:	Monitoring zájemců o služby. Získávání finančních prostředků na provoz služeb. Další vzdělávání a rozvoj sociálních pracovníků a pracovníků v sociálních službách.

9	Časový harmonogram plnění opatření:	2026 až 2030
10	Předpokládaná výše finančních nákladů na realizaci opatření:	Individuální
11	Předpokládané finanční zdroje:	ESF, MPSV ČR, Olomoucký kraj, obce a města v SO ORP Jeseník, platby od uživatelů, sponzorské dary, nadace a nadační fondy
12	Předpokládaní realizátoři a partneři opatření:	Registrovaní poskytovatelé sociálních
13	Hodnoticí indikátory výstupů a výsledků:	Počet realizovaných aktivit

Opatření 1.1.2 Zajištění dostatečné kapacity služby Domova se zvláštním režimem v SO ORP Jeseník

1	Kód opatření:	1.1.2
2	Název opatření:	Zajištění dostatečné kapacity Domova se zvláštním režimem v SO ORP Jeseník
3	Charakteristika opatření (kapacita služby a počet uživatelů, počty pracovních úvazků pracovníků v přímé péči):	Zjišťování možností využití stávajících kapacit domovů pro seniory nebo využití volných prostor pro částečnou transformaci na domov se zvláštním režimem. Zjišťování jiných možností řešení zajištění této služby nadregionálním zařízením. Vytvoření důstojných podmínek pro osoby se sníženou soběstačností, osobám se stařeckou, Alzheimerovou a s jinými typy demencí, jejichž situace vyžaduje pravidelnou pomoc jiné fyzické osoby. Zajištění uspokojení poptávky po tomto typu služby.
4	Cílová skupina	11 osoby s chronickým duševním onemocněním 12 osoby s chronickým onemocněním 25 senioři
5	Druh služby	6 Domovy se zvláštním režimem (§50)
6	Forma služby	3 pobytová
7	Vymezení územního dopadu opatření:	Území SO ORP Jeseník
8	Aktivity vedoucí k naplnění opatření:	<ol style="list-style-type: none"> 1. Monitoring zájemců o službu a jednání s poskytovateli sociálních služeb pro seniory o možnostech zajištění potřebných kapacit. 2. Získávání finančních prostředků na provoz a udržení stávající služby. 3. Naplňování materiálně technického standardu pro služby sociální péče poskytované pobytovou formou. 4. Aktualizace v rámci sítě sociálních služeb Olomouckého kraje. 5. Zajištění finančních prostředků pro potřebné investice.
9	Časový harmonogram plnění opatření:	2026 až 2030
10	Předpokládaná výše finančních nákladů na realizaci opatření:	Zachování stávajícího stavu + při poptávce navýšení o 20 %
11	Předpokládané finanční zdroje:	ESF, MPSV ČR, Olomoucký kraj, statutární město Olomouc, platby od uživatelů, sponzorské dary, nadace a nadační fondy
12	Předpokládaní realizátoři a partneři opatření:	Charita Jeseník Centrum sociálních služeb Jeseník Registrovaný poskytovatel sociálních služeb
13	Hodnoticí indikátory výstupů a výsledků:	Udržení stávající kapacity služby Domov se zvláštním režimem a její případné rozšíření.

Opatření 1.1.3 Terénní odlehčovací služba v ORP Jeseník

1	Kód opatření:	1.1.3
2	Název opatření:	Terénní odlehčovací služba v ORP Jesenícko
3	Charakteristika opatření (kapacita služby a počet uživatelů, počty pracovních úvazků pracovníků v přímé péči):	Opatření je zaměřeno na rozšíření odlehčovací služby o terénní formu poskytování, její přípravu, registraci a zprovoznění pro níže uvedenou cílovou skupinu. Okamžitá kapacita: 2 klienti Počet úvazků v přímé péči: 2,25
4	Cílová skupina	11 osoby s chronickým duševním onemocněním 16 osoby s tělesným postižením 25 senioři
5	Druh služby	15 Odlehčovací služby (§ 44)
6	Forma služby	1 terénní
7	Vymezení územního dopadu opatření:	ORP Jesenícko
8	Aktivity vedoucí k naplnění opatření:	<ol style="list-style-type: none"> 1. Zjišťování zájmu o sociální službu. 2. Pronájem nebo rekonstrukce prostor. 3. Rozšíření registrace služby o ambulantní formu. 4. Vypracování metodiky služby. 5. Získávání finančních prostředků na zprovoznění a následný provoz služby. 6. Další vzdělávání a rozvoj sociálních pracovníků a pracovníků v sociální službě.
9	Časový harmonogram plnění opatření:	2026 až 2030
10	Předpokládaná výše finančních nákladů na realizaci opatření:	2026: 2 200 000 Kč 2027: 4 400 000 Kč 2028: 5 600 000 Kč 2029: 5 800 000 Kč 2030: 6 100 000 Kč
11	Předpokládané finanční zdroje:	IROP, ESF, MPSV ČR, Olomoucký kraj, města a obce Jesenicka, platby od uživatelů, sponzorské dary, nadace a nadační fondy
12	Předpokládaní realizátoři a partneři opatření:	Charita Jeseník
13	Hodnoticí indikátory výstupů a výsledků:	<ul style="list-style-type: none"> • vhodné prostory pro poskytování služby • registrace sociální služby • podání žádosti o zařazení do sítě sociálních služeb Olomouckého kraje • uzavřené smlouvy o poskytování sociální služby s uživateli: cca 15–20 osob

Opatření 1.1.4 Zajištění dostatečné kapacity služby Odlehčovací služba v SO ORP Jeseník

1	Kód opatření:	1.1.4
2	Název opatření:	Zajištění dostatečné kapacity služby Odlehčovací služba v SO ORP Jeseník
3	Charakteristika opatření (kapacita služby a počet uživatelů, počty pracovních úvazků pracovníků v přímé péči):	Opatření je zaměřeno na rozšíření pobytové odlehčovací služby pro níže uvedenou cílovou skupinu o 2 lůžka. Kapacita: nově 4 lůžka Počet úvazků v přímé péči: nově 5,5
4	Cílová skupina	11 osoby s chronickým duševním onemocněním 16 osoby s tělesným postižením 25 senioři
5	Druh služby	15 Odlehčovací služby (§44)
6	Forma služby	3 pobytová

7	Vymezení územního dopadu opatření:	SO ORP Jeseník
8	Aktivity vedoucí k naplnění opatření:	<ol style="list-style-type: none"> 1. Potřebná informovanost a osvěta o sociální službě 2. Zajištění potřebného vybavení pokojů 3. Získávání finančních prostředků na provoz služby. 4. Další vzdělávání a rozvoj sociálních pracovníků a pracovníků v sociální službě.
9	Časový harmonogram plnění opatření:	2026 až 2030
10	Předpokládaná výše finančních nákladů na realizaci opatření:	2026: x 2027: x 2028: 850 000 Kč 2029: 935 000 Kč 2030: 1 100 000 Kč
11	Předpokládané finanční zdroje:	IROP, ESF, MPSV ČR, Olomoucký kraj, města a obce Jesenicka, platby od uživatelů, sponzorské dary, nadace a nadační fondy
12	Předpokládaní realizátoři a partneři opatření:	Charita Jeseník
13	Hodnoticí indikátory výstupů a výsledků:	<ul style="list-style-type: none"> • podaná žádost o navýšení kapacity do sítě sociálních služeb Olomouckého kraje • rozšíření kapacity sociální služby – odlehčovací služba • uzavřené smlouvy o poskytování sociální služby s uživateli: nově celkem cca 50 smluv za rok

Opatření 1.1.5 Ambulantní odlehčovací služba v mikroregionech Žulovsko a Javornicko

1	Kód opatření:	1.1.5
2	Název opatření:	Ambulantní odlehčovací služba v mikroregionech Žulovsko a Javornicko
3	Charakteristika opatření (kapacita služby a počet uživatelů, počty pracovních úvazků pracovníků v přímé péči):	Opatření je zaměřeno na rozšíření odlehčovací služby o ambulantní formu poskytování, její přípravu, registraci a zprovoznění pro níže uvedenou cílovou skupinu. Denní kapacita: 10 klientů Počet úvazků v přímé péči: 3,75
4	Cílová skupina	11 osoby s chronickým duševním onemocněním 16 osoby s tělesným postižením 25 senioři
5	Druh služby	15 Odlehčovací služby (§ 44)
6	Forma služby	2 ambulantní
7	Vymezení územního dopadu opatření:	mikroregion Žulovsko a Javornicko
8	Aktivity vedoucí k naplnění opatření:	<ol style="list-style-type: none"> 7. Zjišťování zájmu o sociální službu. 8. Pronájem nebo rekonstrukce prostor. 9. Rozšíření registrace služby o ambulantní formu. 10. Vypracování metodiky služby. 11. Získávání finančních prostředků na zprovoznění a následný provoz služby. 12. Další vzdělávání a rozvoj sociálních pracovníků a pracovníků v sociální službě.
9	Časový harmonogram plnění opatření:	2026 až 2030
10	Předpokládaná výše finančních nákladů na realizaci opatření:	2026: 0 2027: 3 700 000 Kč 2028: 4 100 000 Kč 2029: 4 500 000 Kč 2030: 5 000 000 Kč
11	Předpokládané finanční zdroje:	IROP, ESF, MPSV ČR, Olomoucký kraj, města a obce Jesenicka, platby od uživatelů, sponzorské dary, nadace a nadační fondy

12	Předpokládání realizátoři a partneři opatření:	Charita Jeseník
13	Hodnoticí indikátory výstupů a výsledků:	<ul style="list-style-type: none"> • vhodné prostory pro poskytování služby • registrace sociální služby • podání žádosti o zařazení do sítě sociálních služeb Olomouckého kraje • uzavřené smlouvy o poskytování sociální služby s uživateli: cca 15–20 osob

Opatření 1.1.6 Odborné sociální poradenství pro pečující

1	Kód opatření:	1.1.6
2	Název opatření:	Odborné sociální poradenství pro pečující
3	Charakteristika opatření (kapacita služby a počet uživatelů, počty pracovních úvazků pracovníků v přímé péči):	<p>Opatření je zaměřeno na zřízení nové služby odborného sociálního poradenství pro osoby, které pečují o své blízké, pozůstalé osoby. Poradenství se dále zaměřuje na podporu osob a jejich pečujících v paliativní péči, edukaci v oblasti péče, psychosociální podporu a psychohygienu pečujících. Poskytuje také poradenství v oblasti práva (např. občanské a pracovní) a sociálních systémech.</p> <p>Okamžitá kapacita: 3 klienti Počet úvazků v přímé péči: 3,00</p>
4	Cílová skupina	<p>11 osoby s chronickým duševním onemocněním 12 osoby s chronickým onemocněním 16 osoby s tělesným postižením 20 osoby v krizi 25 senioři 26 jiné – osoby s potřebou paliativní péče, pečující osoby</p>
5	Druh služby	25 Sociální poradenství (§ 37)
6	Forma služby	1 terénní 2 ambulantní
7	Vymezení územního dopadu opatření:	SO ORP Jeseník
8	Aktivity vedoucí k naplnění opatření:	<ol style="list-style-type: none"> 1. Zjišťování zájmu o sociální službu. 2. Pronájem prostor pro ambulantní poskytování služby. 3. Registrace sociální služby. 4. Vypracování metodiky služby. 5. Získávání finančních prostředků na zprovoznění a následný provoz služby. 6. Další vzdělávání a rozvoj sociálních pracovníků a pracovníků v sociální službě.
9	Časový harmonogram plnění opatření:	2026 až 2030
10	Předpokládaná výše finančních nákladů na realizaci opatření:	<p>2026: x 2027: 3 500 000 Kč 2028: 3 800 000 Kč 2029: 4 100 000 Kč 2030: 4 400 000 Kč</p>
11	Předpokládané finanční zdroje:	IROP, ESF, MPSV ČR, Olomoucký kraj, města a obce Jesenicka, platby od uživatelů, sponzorské dary, nadace a nadační fondy
12	Předpokládání realizátoři a partneři opatření:	Charita Jeseník
13	Hodnoticí indikátory výstupů a výsledků:	<ul style="list-style-type: none"> • vhodné prostory pro poskytování služby • registrace sociální služby • podání žádosti o zařazení do sítě sociálních služeb Olomouckého kraje • uzavřené smlouvy o poskytování sociální služby s uživateli: cca 50 osob

3.4 SWOT ANALÝZA ZDRAVOTNĚ POSTIŽENÍ A ZDRAVOTNĚ ZNEVÝHODNĚNÍ

S – silné stránky	W – slabé stránky
<ul style="list-style-type: none"> a) Spolupráce v rámci regionu ve věci potřeb a předávání informací b) Plánování jako platforma pro předávání informací mezi poskytovateli a také návaznou veřejnou správou a dalšími institucemi c) Existence stávajících poskytovatelů sociálních služeb a sítě služeb d) Vzájemná osobní znalost lidí v regionu e) Spolupráce s některými obcemi a městy f) Schopnost využívání zdrojů financování – EU, Olomoucký kraj g) Dostupnost akreditovaného vzdělávání h) Veřejné akce k informování o sociálních službách v ORP Jeseník – prezentace poskytovatelů sociálních služeb na Jesenicku, dny otevřených dveří i) Existence služeb pro osoby s PAS j) Zřízení, rozvoj služby a kvalitní poskytování služeb osobní asistence a terénní odlehčovací služby k) Existence kvalitní domácí ošetrovatelské péče l) Nová budova denního stacionáře Šimon a rozšíření kapacity m) Kvalitní pečovatelská služba n) Stabilní a kvalitní poskytování služby v Domově Sněženka Jeseník o) Fungující spolupráce při zajištění sociálních služeb mezi poskytovatelem sociálních služeb, městským úřadem a úřadem práce (např. Denní stacionář Šimon 	<ul style="list-style-type: none"> a) Chybějící služby pro cílovou skupinu osob s mentálním postižením a poruchou autistického spektra (chráněné bydlení, sociálně terapeutické dílny) b) Chybějící pobytové odlehčovací služby pro všechny cílové skupiny (osoby s mentálním, tělesným i kombinovaným postižením) c) Chybějící podpora pečujících v kvalitě a informacích o péči d) Systém změn v síti kraje a jeho nepružnost e) Nedostatek informací o specifických jednotlivých typů zdravotního postižení a jeho vývoje f) Vyhledávání informací o sociálních službách až v situaci, kdy je osoby potřebují g) Lidé nejsou zvyklí využívat sociální služby a chtějí to zvládnout h) Nedostatek informací, jak řešit krizové situace i) Absence specifické zdravotní péče v regionu (neurologie, psychiatrie, foniatrie ...) j) Spolupráce s některými obcemi a městy k) Propojení zdravotních a sociálních služeb l) Nedostatek terénních a pobytových služeb pro osoby s velkým rozsahem potřebné péče a tělesným postižením v neseniorském věku m) Nedostatek rehabilitační péče n) Neochota pečujících osob platit sociální služby nebo tendence k omezování rozsahu péče o) Nedostatek finančních prostředků na využívání potřebného rozsahu péče p) Podpora lékařů při dlouhodobé péči a v paliativní péči q) Nastavení systému příspěvku na péči (zejména u dětí a osob s duševním onemocněním) r) Absence hypoterapie v regionu s) Nedostatečná kapacita některých sociálních služeb zejména v regionu Žulovska a Javornicka (osobní asistence, terénní a ambulantní odlehčovací služba) t) Reforma psychiatrické péče

O – příležitosti	T – hrozby
<ul style="list-style-type: none"> a) Zkvalitnění zázemí i vybavení poskytovatelů sociálních služeb b) Pravidelná realizace konferencí Charity Jeseník na téma paliativní péče, demence apod. c) Podpora, poradenství a vzdělávání pečujících osob a fungování svépomocných skupin d) Možnost zisku financí z EU a jiných zdrojů e) Reforma psychiatrické péče f) Možnost rozvoje hypoterapie a felinoterapie a využívání canisterapie g) Poskytovatelé se záměrem rozšíření stávajících kapacit a zřízení nových služeb h) Rozšíření péče ambulantních a terénních služeb na Žulovsku a Javornicku (např. denní stacionář, ambulantní odlehčovací služba) i) Interdisciplinární spolupráce při péči na sociálním a zdravotním pomezí j) Podpora informovanosti veřejnosti i zdravotníků o sociálních službách 	<ul style="list-style-type: none"> a) Nedostatečná finanční podpora ze strany MPSV a KÚ a potřeba spolufinancování b) Systém příspěvku na péči s ohledem na specifické cílové skupiny c) Rozdíly ve výši jednotlivých stupňů závislosti u příspěvku na péči d) Očekávání bezplatnosti poskytovaných služeb a nedostatečná ochota platit za sociální služby e) Specifická situace regionu, kdy nízké příjmy mohou být důvodem pro nevyužívání péče zajišťované poskytovateli sociálních služeb f) Neexistence zákona o sociálním bydlení a sociálním podnikání g) Nízký společenský status zaměstnanců v sociálních službách – podfinancování sociálních služeb h) Budoucí riziko nedostatku pracovníků v sociálních službách, sociálních pracovníků a dalších pracovníků (kuchyně, úklid a další) i) Nevyužívání sociálních dávek na bydlení seniory j) Digitalizace

3.5 TABULKA 3.2: SLOŽENÍ PRACOVNÍ SKUOINY OSOBY SE ZDRAVOTNÍM POSTIŽENÍM A ZDRAVOTNÍM ZNEVÝHODNĚNÍM SPRSS NA JESENICKU

<i>jméno</i>	<i>organizace</i>
Mgr. Stanislav Turek	ZAHRADA 2000,z.s.
Bc. Soňa Rozborilová	ZAHRADA 2000,z.s.
Mgr. Jiří Kovalčík	Domov Sněženska Jeseník,p.o.
Mgr. Petra Trunečková	SONS ČR, z.s. – oblastní odbočka Jeseník
Mgr. Radka Kolářová	SIPORA,z.ú.
Bc. Petra Fiorová	Město Javorník
Mgr. Jana Kotková	Charita Jeseník
Mgr. Jana Lacmanová	Maltéžská pomoc,o.p.s.
Bc. Hana Havrilová	Město Jeseník
Bc. Olga Vondrušková	ÚP ČR kontaktní pracoviště Jeseník

Zdroj: tabulka vlastní

3.6 CÍLOVÁ SKUPINA 2 OSOBY SE ZDRAVOTNÍM POSTIŽENÍM A ZDRAVOTNÍM ZNEVÝHODNĚNÍM

Číslo/kód:	2.1
Dílčí cíl:	Zajistit služby pro zdravotně postižené a zdravotně znevýhodněné v potřebné kapacitě a komplexnosti v SO ORP Jeseník
Opatření, která vedou k naplnění cíle:	<p>2.1.1 Udržení a zkvalitnění stávajících sociálních služeb pro zdravotně postižené a zdravotně znevýhodněné na území SO ORP Jeseník</p> <p>2.1.2 Příprava a zprovoznění terénní odlehčovací služby v SO ORP Jeseník</p> <p>2.1.3 Vznik a rozvoj sociálních služeb zaměřených na podporu bydlení uživatelů se zdravotním postižením, s mentálním postižením/PAS a chronickým duševním onemocněním v SO ORP Jeseník</p>

Opatření 2.1.1 Udržení a zkvalitnění stávajících sociálních služeb pro zdravotně postižené a zdravotně znevýhodněné na území SO ORP Jeseník

1	Kód opatření:	2.1.1
2	Název opatření:	Udržení a zkvalitnění stávajících sociálních služeb, souvisejících služeb a aktivit pro zdravotně postižené a zdravotně znevýhodněné na území SO ORP Jeseník
3	Charakteristika opatření (kapacita služby a počet uživatelů, počty pracovních úvazků pracovníků v přímé péči):	Opatření je zaměřeno na zachování, stabilizaci sociálních služeb a rozšíření nabídky a kapacity stávajících sociálních služeb, souvisejících služeb a aktivit pro zdravotně postižené a zdravotně znevýhodněné občany v SO ORP Jeseník.
4	Cílová skupina	11 osoby s chronickým duševním onemocněním 12 osoby s chronickým onemocněním 13 osoby s jiným zdravotním postižením 14 osoby s kombinovaným postižením 15 osoby s mentálním postižením 16 osoby s tělesným postižením 17 osoby se sluchovým postižením 18 osoby se zdravotním postižením 19 osoby se zrakovým postižením 26 jiné – osoby s poruchou autistického spektra (PAS)
5	Druh služby	3 Denní stacionáře (§46) 4 Domovy pro osoby se zdravotním postižením (§48) 15 Odlehčovací služby (§44) 16 Osobní asistence (§39) 17 Pečovatelská služba (§40) 20 Raná péče (§54) 23 Sociálně aktivizační služby pro seniory a osoby se zdravotním postižením (§66) 24 Sociálně terapeutické dílny (§67) 25 Sociální poradenství (§37) 26 Sociální rehabilitace (§70) 29 Terapeutické komunity (§68)
6	Forma služby	Výběr z níže uvedených forem služeb, kterých se opatření týká: 1 terénní 2 ambulantní 3 pobytová
7	Vymezení územního dopadu opatření:	SO ORP Jeseník
8	Aktivity vedoucí k naplnění opatření:	1. Monitoring zájemců o služby. 2. Získávání finančních prostředků na provoz služeb. 3. Další vzdělávání a rozvoj sociálních pracovníků a pracovníků v sociálních službách.

9	Časový harmonogram plnění opatření:	2026 až 2030
10	Předpokládaná výše finančních nákladů na realizaci opatření:	Zachování stávajícího stavu SO ORP Jeseník + předpokládané navýšení o 5%
11	Předpokládané finanční zdroje:	ESF, MPSV ČR, Olomoucký kraj, obce a města v SO ORP Jeseník, platby od uživatelů, sponzorské dary, nadace a nadační fondy
12	Předpokládání realizátoři a partneři opatření:	Registrovaní poskytovatelé sociálních služeb
13	Hodnoticí indikátory výstupů a výsledků:	Počet realizovaných aktivit

Opatření 2.1.2 Udržení a zkvalitnění terénní odlehčovací služby v SO ORP Jeseník

1	Kód opatření:	2.1.2
2	Název opatření:	Udržení a zkvalitnění terénní odlehčovací služby v SO ORP Jeseník
3	Charakteristika opatření (kapacita služby a počet uživatelů, počty pracovních úvazků pracovníků v přímé péči):	Opatření je zaměřeno na udržení a zkvalitnění terénní sociální služby odlehčovací služba, která umožní osobám se zdravotním postižením žít v přirozeném sociálním prostředí a pečující fyzické osobě umožní nezbytný odpočinek. Kapacita služby 10 – 15 rodin 1,3 úvazku pro pracovníky v přímé práci (1,0 pracovní smlouva, 0,3 DPP/DPČ na zastupování) a 0,2 úvazku pro pracovníka v nepřímé práci
4	Cílová skupina	14 osoby s kombinovaným postižením 15 osoby s mentálním postižením 18 osoby se zdravotním postižením 26 jiné - osoby s poruchou autistického spektra (PAS)
5	Druh služby	15 Odlehčovací služby (§ 44)
6	Forma služby	terénní
7	Vymezení územního dopadu opatření:	SO ORP Jeseník
8	Aktivity vedoucí k naplnění opatření:	1. Rozšiřování kapacity služby. 2. Aktivní nábor nových zaměstnanců. 3. Další propagace činnosti organizace ve všech obcích ORP Jeseník. 4. Zajišťování finančních prostředků na provoz služby - vícezdrojové financování. 5. Další vzdělávání a rozvoj sociálních pracovníků a pracovníků v sociální službě. 6. Vzdělávání pečujících rodin, tvorba podpůrné sítě, vytvoření místa pro společné setkávání.
9	Časový harmonogram plnění opatření:	2026-2030
10	Předpokládaná výše finančních nákladů na realizaci opatření:	Individuální
11	Předpokládané finanční zdroje:	MPSV ČR, Olomoucký kraj, obce v SORP Jeseník, platby od uživatelů, sponzorské dary, nadace a nadační fondy
12	Předpokládání realizátoři a partneři opatření:	SIPORA z. ú.
13	Hodnoticí indikátory výstupů a výsledků:	<ul style="list-style-type: none"> • získávání dotací • získání dalších vlastních zdrojů • získávání a vzdělávání zaměstnanců • uzavřené smlouvy o poskytování sociální služby

Opatření 2.1.3 Vznik a rozvoj sociálních služeb zaměřených na podporu bydlení uživatelů se zdravotním postižením, s mentálním postižením/PAS a chronickým duševním onemocněním v SO ORP Jeseník

1	Kód opatření:	2.1.3
2	Název opatření:	Vznik a rozvoj sociálních služeb zaměřených na podporu bydlení uživatelů se zdravotním postižením, s mentálním postižením/PAS a chronickým duševním onemocněním v SO ORP Jeseník
3	Charakteristika opatření (kapacita služby a počet uživatelů, počty pracovních úvazků pracovníků v přímé péči):	Opatření je zaměřeno na přípravu, registraci a zprovoznění sociální služby chráněné bydlení/podpora samostatného bydlení, které umožní osobám se zdravotním postižením žít v přirozeném sociálním prostředí.
4	Cílová skupina	11 osoby s chronickým duševním onemocněním 12 osoby s chronickým onemocněním 13 osoby s jiným zdravotním postižením 14 osoby s kombinovaným postižením 15 osoby s mentálním postižením 16 osoby s tělesným postižením 17 osoby se sluchovým postižením 18 osoby se zdravotním postižením 19 osoby se zrakovým postižením 26 jiné – osoby s poruchou autistického spektra (PAS)
5	Druh služby	8 Chráněné bydlení (§51) ostatní služby, které nejsou uvedeny v ZSS, samostatné bydlení
6	Forma služby	Pobytová, terénní
7	Vymezení územního dopadu opatření:	ORP Jeseník
7	Aktivity vedoucí k naplnění opatření:	<ol style="list-style-type: none"> 1. Depistáž zájemců o sociální službu z okruhu uvedených cílových skupin. 2. Pronájem nebo koupě bytů. 3. V případě podporovaného bydlení práce s rodinou za účelem převodu bytu na uživatele služby, ve kterém mu bude tato služba poskytována. 4. Bezbariérové úpravy. 5. Registrace služby. 6. Vypracování metodiky vzniku služby pro danou službu a cílovou skupinu. 7. Získávání finančních prostředků na zprovoznění bydlení a následný provoz služby. 8. Další vzdělávání a rozvoj sociálních pracovníků a pracovníků v sociální službě.
8	Časový harmonogram plnění opatření:	2026 až 2030
9	Předpokládaná výše finančních nákladů na realizaci opatření:	Individuální
10	Předpokládané finanční zdroje:	ESF, MPSV ČR, Olomoucký kraj, obce a města ORP Jeseník, platby od uživatelů, sponzorské dary, nadace a nadační fondy
11	Předpokládaní realizátoři a partneři opatření:	Registrovaný poskytovatel sociálních služeb, SIPORA z.ú.
12	Hodnoticí indikátory výstupů a výsledků:	Realizované aktivity

3.7 SWOT ANALÝZA SOCIÁLNĚ VYLOUČENÍ A OHROŽENÍ SOCIÁLNÍM VYLOUČENÍM

S – silné stránky	W – slabé stránky
<ul style="list-style-type: none"> a) Dobrá a stabilní spolupráce poskytovatelů sociálních služeb v regionu b) Schopnost propojování se v různých oblastech (bydlení, dluhy, zaměstnanost) c) Kapacita TP a SAS v území d) Existence stávající sítě sociálních služeb e) Existence sítě služeb pro osoby se závislostním chováním f) Spolupráce s některými obcemi a městy g) Existence spolupráce a zajištění plánování sociálních služeb ze strany MěÚ Jeseník h) Zavedená nabídka poskytování dluhového poradenství na úrovni přímé práce v zájmu klienta i) Stabilní nabídka doprovázejících organizací v náhradní rodinné péči j) Zavedený Cochemský model k) Systém potravinové a materiální pomoci l) Společná setkávání a akce poskytovatelů sociálních služeb m) Plánování jako platforma pro předávání informací mezi poskytovateli a také návaznou veřejnou správou a dalšími institucemi n) Realizace projektů rozšiřujících a navazujících na sociální služby o) Spolupráce SAS a OSPOD p) Schopnost case managementu a interdisciplinární spolupráce q) KPSS jako platforma pro síťování aktivit 	<ul style="list-style-type: none"> a) Nedostupnost a odlehlost regionu b) Špatná dopravní dostupnost i v rámci regionu c) Nedostatečná kapacita psychologických, psychiatrických a pedopsychiatrických služeb v regionu d) Nedostatečná kapacita služeb pro osoby se závislostním chováním včetně rodinných příslušníků, a zcela chybějící pro osoby do 15 let e) Chybějící služby péče pro osoby neseniorského věku (pobytová forma) f) Umístitelnost osob specifických cílových skupin do pobytových sociálních služeb g) Nedostačující podpora osobám pečujících v domácím prostředí a osobám, kterým je péče poskytována h) Nedostatečná kapacita bezplatných právních konzultací i) Nedostatek kvalifikovaných pracovníků v sociálních službách a sociální práci j) Absence krizového centra (krizové bydlení, pomoc v krizových situacích včetně poradenství a psychologa) k) Zajištění asistovaného kontaktu s nezletilým dítětem/děťmi a zajištění krátkodobé péče o nezletilé dítě v případě nenadále situace l) Absence zařízení pro děti vyžadující okamžitou pomoc v regionu m) Nedostatečná kapacita ambulantní formy střediska výchovné péče v regionu n) Nedostačující kapacita dostupného bydlení, sociálního bydlení a prostupného bydlení o) Spolupráce s některými obcemi a městy při předávání informací – frustrace ze spolupráce p) Chybí podpora rodin v podobě pobytové odlehčovací služby q) Nedostatek dobrovolníků pro cílovou skupinu osob se sociálním vyloučením r) Nekoncepční a nízké financování sociálních služeb s) Absence služeb nebo programů pro násilné osoby i u nezletilých t) Nedostatečné vnímání potřebnosti, významu a přínosu služeb sociální prevence ze strany veřejnosti

O – příležitosti	T – hrozby
<p>a) Rozvinout systém prevence u osob se závislostním chováním zejména u nezletilých osob</p> <p>b) Rozvinout systém stabilní sítě včasné péče o děti v regionu</p> <p>c) Spolupráce s krajem při řešení kapacity psychologického poradenství</p> <p>d) Spolupráce s Agenturou pro sociální začleňování – projektová podpora a financování, poradenství, vzdělávání</p> <p>e) Připravenost pro krizové a mimořádné situace a zapojení poskytovatelů sociálních služeb a vytvoření krizového týmu</p> <p>f) Popularizace a rozvoj dobrovolnictví</p> <p>g) Tematická setkání pracovních skupin se zaměřením na témata SVL, děti, mládež, rodina a násilné osoby</p> <p>h) Popularizace a zvýšení prestiže sociálních služeb a sociální práce</p> <p>i) Informovanost o sociálních službách (leták, katalog, rozcestník) v SO ORP Jeseník</p> <p>j) Přehledné stránky s informacemi o sociálních službách i s přesahem do návazných oblastí</p> <p>k) Otevřenost a hledání nových metod práce</p> <p>l) Propojení prevence kriminality (PČR, OSZ, MěP) a sociálních služeb a vyjasňování kompetencí</p> <p>m) Prostory komunitního centra</p> <p>n) Rozšiřování kapacity u sociálních služeb s nedostatečnou kapacitou pro zajištění potřebné podpory rodin i jednotlivců</p> <p>o) Vytvářet podporu návazných oblastí sociálních služeb (prostupné a sociální bydlení, prostupné zaměstnávání ...)</p>	<p>a) Přístup některých samospráv k potřebnosti sociálních služeb pro cílovou skupinu sociálně vyloučených</p> <p>b) Legislativní změny</p> <p>c) Systémové změny sociálních dávek a jejich dopady</p> <p>d) Rušení poboček úřadu práce</p> <p>e) Zhoršení dopravní dostupnosti</p> <p>f) Prohlubování sociálního vyloučení</p> <p>g) Ztížení poskytování sociálních služeb a ztížené pracovní podmínky v souvislosti s mimořádnými událostmi</p> <p>h) Hrozba opakování mimořádné události s dopadem na domácnosti (nepojištění po povodních, škoda na majetku apod.)</p>

3.8

Tabulka 3.3: Složení pracovní skupiny Osoby sociálně vyloučené a ohrožené sociálním vyloučením SPRSS na Jesenícku

<i>jméno</i>	<i>organizace</i>
Mgr. Petra Vaňková	Člověk v tísni, o.p.s.
Mgr. Lenka Sedláčková	Středisko sociální prevence Olomouc, příspěvková organizace: Poradna pro rodinu Jeseník
Mgr. Kamila Jankesová	Středisko sociální prevence Olomouc, příspěvková organizace: Intervenční centrum Olomouc, pobočka Jeseník
Bc. Mgr. Josef Vondrka	Darmoděj, z.ú.
Mgr. Blanka Vaňková	Darmoděj, z.ú.
Bc. Kamil Archel	Boétheia Společenství křesťanské pomoci
Bc. Vít Laštovica	Boétheia Společenství křesťanské pomoci
Bc. Michaela Matoušová	Ester, z.s.
Lenka Němečková DiS.	Diakonie ČCE Sobotín
Bc. Alena Zondlaková	Město Zlaté Hory
Bc. Jorga Furmánková	Město Javorník
Bc. Edita Kizovská	Město Jeseník

Mgr. et Mgr. Kristýna Michálková, DiS.	Město Jeseník
Bc. František Hladký	EUROTOPIA.CZ, o.p.s.
Bc. Kateřina Hladká	EUROTOPIA.CZ, o.p.s.
Mgr. Radka Popelková	Probační a mediační služba
Mgr. Zuzana Archelová	Probační a mediační služba

Zdroj: tabulka vlastní

3.9 CÍLOVÁ SKUPINA 3 OSOBY SOCIÁLNĚ VYLOUČENÉ A SOCIÁLNÍM VYLOUČENÍM OHROŽENÉ

Číslo/kód:	3.1
Dílčí cíl:	Udržet stávající služby pro tuto cílovou skupinu v SO ORP Jeseník
Opatření, která vedou k naplnění cíle:	<p>3.1.1 Udržení a zkvalitnění stávajících služeb pro osoby sociálně vyloučené a ohrožené sociálním vyloučením na území SO ORP Jeseník</p> <p>3.1.2 Zavedení nové služby a rozšíření rozsahu a kvality stávajících služeb pro osoby sociálně vyloučené a ohrožené sociálním vyloučením na území SO ORP Jeseník</p>

Opatření 3.1.1 Udržení a zkvalitnění stávajících služeb pro osoby sociálně vyloučené a ohrožené sociálním vyloučením na území SO ORP Jeseník

1	Kód opatření:	3.1.1
2	Název opatření:	Udržení a zkvalitnění stávajících služeb pro osoby sociálně vyloučené a ohrožené sociálním vyloučením na území SO ORP Jeseník
3	Charakteristika opatření (kapacita služby a počet uživatelů, počty pracovních úvazků pracovníků v přímé péči):	<p>Opatření je zaměřeno na zachování rozsahu a kvality stávajících sociálních služeb, souvisejících služeb a aktivit pro cílovou skupinu sociálně vyloučení a ohrožení sociálním vyloučením. Služby jsou poskytovány formou pobytovou, ambulantní a terénní.</p> <p>Služby budou poskytovány na základě individuálního plánu s konkrétními cíli a průběžným vyhodnocováním spolupráce klienta přiměřeně jeho situaci a možnostem.</p>

4	Cílová skupina	<p>1 děti a mládež ve věku od 6 do 26 let ohrožené společensky nežádoucími jevy</p> <p>2 etnické menšiny</p> <p>3 imigranti a azylanti</p> <p>4 oběti domácího násilí</p> <p>5 oběti obchodu s lidmi</p> <p>6 oběti trestné činnosti</p> <p>7 osoby bez přístřeší</p> <p>8 osoby do 26 let věku opouštějící školská zařízení pro výkon ústavní péče</p> <p>9 osoby komerčně zneužívané</p> <p>10 osoby ohrožené závislostí nebo závislé na návykových látkách</p> <p>20 osoby v krizi</p> <p>21 osoby žijící v sociálně vyloučených komunitách</p> <p>22 osoby, které vedou rizikový způsob života nebo jsou tímto způsobem života ohroženy</p> <p>23 pachatelé trestné činnosti</p> <p>24 rodiny s dítětem/děťmi</p> <p>1 Azylové domy (§57)</p> <p>7 Domy na půl cesty (§58)</p> <p>9 Intervenční centra (§60a)</p> <p>10 Kontaktní centra (§59)</p> <p>12 Nízkoprahová denní centra (§61)</p> <p>13 Nízkoprahové zařízení pro děti a mládež (§62)</p> <p>14 Noclehárny (§63)</p> <p>21 Služby následné péče (§64)</p> <p>22 Sociálně aktivizační služby pro rodiny s dětmi (§65)</p> <p>25 Sociální poradenství (§37)</p> <p>30 Terénní programy (§69)</p>
5	Druh služby	<p>1 Azylové domy (§57)</p> <p>7 Domy na půl cesty (§58)</p> <p>9 Intervenční centra (§60a)</p> <p>10 Kontaktní centra (§59)</p> <p>12 Nízkoprahová denní centra (§61)</p> <p>13 Nízkoprahové zařízení pro děti a mládež (§62)</p> <p>14 Noclehárny (§63)</p> <p>21 Služby následné péče (§64)</p> <p>22 Sociálně aktivizační služby pro rodiny s dětmi (§65)</p> <p>25 Sociální poradenství (§37)</p> <p>30 Terénní programy (§69)</p>
6	Forma služby	<p>1 terénní</p> <p>2 ambulantní</p> <p>3 pobytová</p>
7	Vymezení územního dopadu opatření:	SO ORP Jeseník
8	Aktivity vedoucí k naplnění opatření:	<ol style="list-style-type: none"> 1. Monitoring zájemců o služby. 2. Získávání finančních prostředků na provoz služeb. 3. Získávání a udržení potřebného kvalifikovaného personálu. 4. Další vzdělávání a rozvoj sociálních pracovníků a pracovníků v sociálních službách.
9	Časový harmonogram plnění opatření:	2026-2030

10	Předpokládaná výše finančních nákladů na realizaci opatření:	Individuální
11	Předpokládané finanční zdroje:	ESF, MPSV ČR, MZ ČR, Olomoucký kraj, obce a města v SO ORP Jeseník, platby od uživatelů, sponzorské dary, nadace a nadační fondy
12	Předpokládaní realizátoři a partneři opatření:	Registrovaní poskytovatelé sociálních služeb
13	Hodnoticí indikátory výstupů a výsledků:	<p>Počet poskytovatelů a poskytovaných sociálních služeb</p> <p>Procento klientů, kteří díky službě stabilizovali nebo vyřešili svou situaci</p> <p>Procento klientů, kterým se podařilo začlenit se na trh práce</p> <p>Revitalizace služeb – azylové bydlení (muži, ženy, osamělí rodiče s dětmi), noclehárna (muži, ženy), nízkoprahové denní centrum</p> <p>Počet klientů, kteří přešli z pobytových služeb azylové bydlení do podporovaného bydlení</p> <p>Počet relapsů bezdomovectví – snížení</p> <p>Řešení předluženosti obyvatel v území</p> <p>Nadále zvyšovat informovanost obyvatel o sociálních službách, kterými mohou řešit své životní situace</p>

Opatření 3.1.2 Zavedení nové služby a rozšíření rozsahu a kvality stávajících služeb pro osoby sociálně vyloučené a ohrožené sociálním vyloučením na území SO ORP Jeseník

1	Kód opatření:	3.1.2
2	Název opatření:	Zavedení nové služby a rozšíření rozsahu a kvality stávajících služeb pro osoby sociálně vyloučené a ohrožené sociálním vyloučením na území SO ORP Jeseník
3	Charakteristika opatření (kapacita služby a počet uživatelů, počty pracovních úvazků pracovníků v přímé péči):	<p>Opatření je zaměřeno na zavedení nové sociální služby Krizová pomoc (§ 60 zákona 108/2006 Sb.) Posláním této služby je poskytnutí pomoci v naléhavé životní situaci na přechodnou dobu osobám, které se nacházejí v situaci ohrožení zdraví nebo života, kdy přechodně nemohou řešit svoji nepříznivou sociální situaci vlastními silami. Cílem je sociální a psychologická stabilizace a navázání na další zdroje pomoci.</p> <p>Hlavním cílem služby je okamžitá pomoc na přechodnou dobu osobám v krizi, které se nacházejí v situaci ohrožení zdraví nebo života a svou nepříznivou sociální situaci nejsou schopni řešit vlastními silami</p> <p>Služby krizové pomoci využívají lidé v naléhavé životní situaci, ohrožující zdraví nebo jejich život, kterou považují za zátěžovou a nepříznivou. Klienti sociální služby jsou převážně lidé, kterým se snížila schopnost zvládat životní situaci vlastními silami.</p> <p>Součástí opatření je aktivní navazování klientů na následné formy podpory, zejména v oblasti bydlení, zaměstnání, dluhového poradenství, zdravotní péče a léčby závislostí. Dále zajištění mezooborové spolupráce v nezbytném rozsahu a v souladu s právními předpisy o mlčenlivosti a se souhlasem klienta, je-li vyžadován.</p>

4	Cílová skupina	4 Oběti domácího násilí 6 Oběti trestné činnosti 12 Osoby s chronickým duševním onemocněním 20 Osoby v krizi 21 Osoby žijící v sociálně vyloučených komunitách 22 osoby, které vedou rizikový způsob života nebo jsou tímto způsobem života ohroženy 23 pachatelé trestné činnosti 24 Rodiny s dítětem/děťmi 26 jiné – děti do 6 let a děti a mládež ve věku od 6 do 26 let ohrožené společensky nežádoucími jevy
5	Druh služby	11 krizová pomoc (§60)
6	Forma služby	2 ambulantní 3 pobytová
7	Vymezení územního dopadu opatření:	SO ORP Jeseník
8	Aktivity vedoucí k naplnění opatření:	1. Monitoring zájemců o služby. 2. Získávání finančních prostředků na provoz služeb. 3. Přijetí tohoto opatření samosprávami. 4. Získávání a udržení potřebného kvalifikovaného personálu. 5. Další vzdělávání a rozvoj sociálních pracovníků a pracovníků v sociálních službách.
9	Časový harmonogram plnění opatření:	2026 až 2030
10	Předpokládaná výše finančních nákladů na realizaci opatření:	Individuální - bude se odvíjet od formy zajištění a kapacity
11	Předpokládané finanční zdroje:	ESF, MPSV ČR, MZ ČR, Olomoucký kraj, obce a města v SO ORP Jeseník, platby od uživatelů, sponzorské dary, nadace a nadační fondy
12	Předpokládání realizátoři a partneři opatření:	Registrovaní poskytovatelé sociálních služeb
13	Hodnotící indikátory výstupů a výsledků:	Počet klientů, u nichž došlo ke stabilizaci akutní situace Počet klientů navázaných na následnou službu Počet klientů, kteří přešli do stabilní formy bydlení Počet klientů, kteří vstoupili do řešení dluhů, léčby nebo zaměstnanosti Míra opakovaného využití služby

4 IMPLEMENTAČNÍ ČÁST

Účelem Implementační části je nastavit proces naplňování nově vzniklého „Střednědobého plánu sociálních služeb“ dále SPRSS do činnosti městského úřadu a dalších obcí v SO ORP, které se chtějí na společném plánu podílet.

V rámci implementace SPRSS je popsán postup přípravy konkrétních aktivit/zavedení služeb. Pro zdárnou implementaci je určující aktivní podpora vedení města a zapojených obcí. Stěžejní je institucionální zajištění implementace, tzn. zajištění činnosti **Řídící skupiny** SPRSS a zodpovědného pracovníka – **Koordinátora** SPRSS, včetně vymezení rozsahu jejich činností.

SPRSS bude implementován prostřednictvím realizace konkrétních aktivit, které povedou k naplňování cílů a opatření. Implementační mechanismy musí být nastaveny tak, aby se zajistilo společné působení různých aktivit v jednotlivých opatřeních směrem ke stanoveným cílům v rámci tohoto rozvojového dokumentu.

Základními faktory implementace SPRSS jsou:

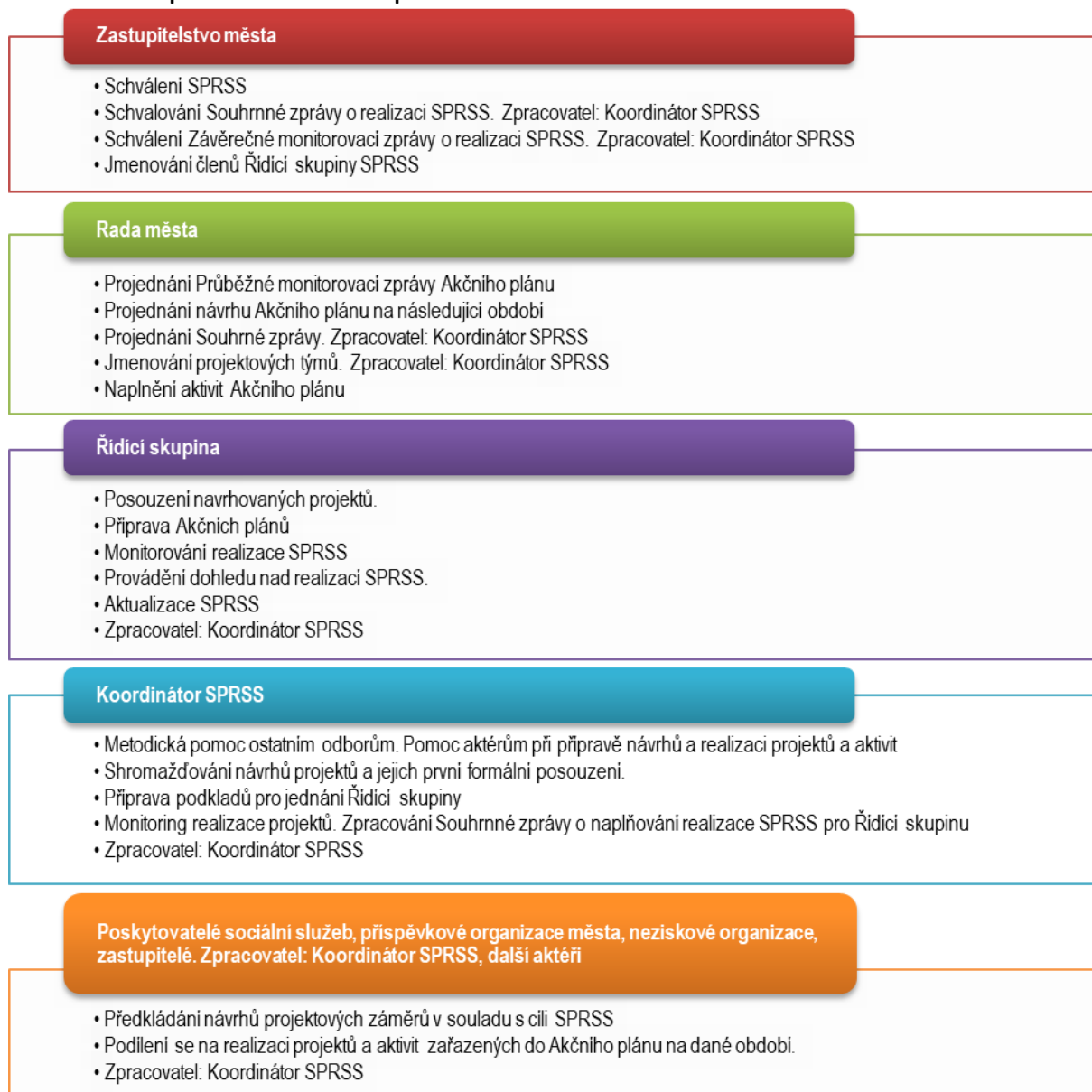
- a) Aktivní podpora vrcholového vedení města a představitelů zapojených obcí,
- b) Důkladná a úplná příprava a naplánování implementace,
- c) Úplná a cílená komunikace (zejména mezi aktéry v území a orgány veřejné správy),
- d) Kompetentní implementační tým (tj. Řídící skupiny SPRSS a Koordinátor SPRSS),
- e) Vysoká míra zapojení zaměstnanců sociálního odboru ORP, kontaktních osob na obcích, poskytovatelů sociálních služeb a dalších aktérů do implementace.

Klíčovou aktivitou implementace je práce s informacemi a komunikace se všemi klíčovými aktéry v území. Pro vytvoření vazeb mezi všemi aktéry a jejich následného rozvoje je vhodné realizovat školení/workshop pro všechny zúčastněné (členové samosprávy a zastupitelé dotčených obcí, Řídící skupiny SPRSS, koordinátor SPRSS, zaměstnanci městského/obecního úřadu, poskytovatelé sociálních služeb a další zapojené subjekty). Cílem je všechny seznámit s náplní, cíli a prioritami SPRSS a postupem při jeho implementaci (kdo zastává jakou roli, kompetence, zodpovědnosti, způsob komunikace apod.).

4.1 SYSTEMATIZACE KOMPETENCÍ PŘI REALIZACI SPRSS

SPRSS je střednědobým strategickým dokumentem orientovaným na udržení a potřebný rozvoj sociálních a dalších navazujících služeb v území.

Obrázek 4.1: Odpovědnostní model implementace SPRSS



4.2 MONITORING, HODNOCENÍ A AKTUALIZACE SPRSS

Nastavený hodnotící systém v sobě obsahuje mechanismy průběžné kontroly a vyhodnocení. Stěžejním subjektem monitoringu a hodnocení je **Řídící skupina** SPRSS jako iniciační a hodnotící orgán. Vyhodnocení výstupů realizace SPRSS by mělo být veřejně přístupné, čímž bude podpořena transparentnost realizace plánování sociálních služeb. Výsledky vyhodnocení musejí být zveřejňovány **každoročně** např. na webových stránkách města či jiným vhodným způsobem.

Monitoring a hodnocení

Účelem **monitoringu** a **hodnocení** je sledování průběhu realizace SPRSS a hodnocení jeho naplňování. V průběhu realizace budou prováděny **dva typy hodnocení**:

Průběžné roční hodnocení SPRSS

- Každoročně v průběhu realizace SPRSS.
- Předmětem hodnocení bude vyhodnocování naplňování SPRSS, tj. realizovaných projektů a naplňování opatření/cílů.
- Hodnocení bude představovat zpětnou vazbu, na jejímž základě budou přijímána případná opatření pro výběr projektových záměrů na další období s ohledem na přípravu rozpočtu města na další rok, případně pro aktualizaci SPRSS.
- Zpracovatel: Koordinátor SPRSS.
- Výstup: **Průběžná monitorovací zpráva.**

Ex-post hodnocení realizace SPRSS

- Součástí je i každoroční vyhodnocení plnění realizace aktivit/projektů a vyhodnocení na základě Průběžných monitorovacích zpráv SPRSS.
- Po ukončení realizace plánu zhodnotit celkovou účinnost a efektivnost SPRSS (účinnost intervence, rozsah naplnění cílů a očekávaných efektů aj.).
- Zpracovatel: Řídící skupina SPRSS + Koordinátor SPRSS.
- Výstup: **Závěrečná monitorovací zpráva o realizaci SPRSS.**

Zdroj: ACCENDO, vlastní zpracování

Průběžné vyhodnocení SPRSS probíhá jednou ročně ke konci roku, dále je dle potřeby průběžně hodnocen (zejména při pololetních rozbořech plnění rozpočtu města). Základní hodnotící škála u jednotlivých opatření je:

1. **Naplněno** – opatření, u kterých byly aktivity vedoucí k jejich naplnění zrealizovány, bylo dosaženo cíle, který byl opatřením nastaven.
2. **Průběžně naplňováno** – jedná se o cíle a opatření, která jsou naplňována v průběhu každého roku platnosti dokumentu a každoročně jsou vyvíjeny činnosti vedoucí k jejich naplnění. Průběžně naplňovány jsou především průřezové cíle.
3. **Rozpracováno/částečně naplněno** – skupina cílů a opatření, v nichž jsou aktivity vedoucí k dosažení cíle rozpracovány tak, aby v budoucím období mohl být naplněn, případně je naplněna část nastaveného opatření.
4. **Nenaplněno (s odůvodněním, bez odůvodnění)** – do této skupiny jsou zařazeny cíle a opatření, které nebylo z objektivních příčin možné naplnit.

5 PŘÍLOHA

Tabulka 5.1: Poskytovatelé registrovaných sociálních služeb, počet klientů a kapacita v roce 2023

Poskytovatel a druh služby	Pobyt.	Amb.	Ter.	Poč. poskyt. služeb	Počet klientů	Kapacita
Boétheia - společenství křesťanské pomoci, zapsaný spolek	2	2	0	4	323	96
Azylové domy (§ 57)	2	0	0	2	166	72
Nízkoprahová denní centra (§ 61)	0	1	0	1	72	10
Noclehárny (§ 63)	0	1	0	1	85	14
Centrum sociálních služeb Jeseník	2	1	1	4	197	167
Denní stacionáře (§ 46)	0	1	0	1	8	10
Domovy pro seniory (§ 49)	1	0	0	1	45	45
Domovy se zvláštním režimem (§ 50)	1	0	0	1	12	12
Pečovatelská služba (§ 40)	0	0	1	1	132	100
Člověk v tísní, o.p.s.	0	0	2	2	1 441	34
Sociálně aktivizační služby pro rodiny s dětmi (§ 65)	0	0	1	1	157	14
Terénní programy (§ 69)	0	0	1	1	1 284	20
Darmoděj z.ú.	1	3	2	5	920	170
Kontaktní centra (§ 59)	0	1	0	1	151	25
Nízkoprahová zařízení pro děti a mládež (§ 62)	0	1	0	1	97	51
Služby následné péče (§ 64)	1	1	0	1	64	24
Sociálně aktivizační služby pro rodiny s dětmi (§ 65)	0	0	1	1	300	28
Terénní programy (§ 69)	0	0	1	1	308	42
Diakonie ČCE - středisko v Sobotíně	1	0	0	1	41	12
Domy na půl cesty (§ 58)	1	0	0	1	41	12
Domov duchodců	1	0	1	2	94	90
Domovy pro seniory (§ 49)	1	0	0	1	40	40
Pečovatelská služba (§ 40)	0	0	1	1	54	50
Domov pro seniory Javorník, příspěvková organizace	1	0	0	1	131	135
Domovy pro seniory (§ 49)	1	0	0	1	131	135
Domov Sněženska Jeseník, příspěvková organizace	1	0	0	1	72	73
Domovy pro osoby se zdravotním postižením (§ 48)	1	0	0	1	72	73
ESTER z.s.	2	3	3	6	510	214
Azylové domy (§ 57)	1	0	0	1	50	33
Sociálně aktivizační služby pro rodiny s dětmi (§ 65)	0	1	1	1	247	50
Sociálně terapeutické dílny (§ 67)	0	1	0	1	29	24
Sociální rehabilitace (§ 70)	0	1	1	1	102	55
Terapeutické komunity (§ 68)	1	0	0	1	39	32
Terénní programy (§ 69)	0	0	1	1	43	20
Charita Jeseník	4	1	1	6	161	102
Denní stacionáře (§ 46)	0	1	0	1	13	12
Domovy pro seniory (§ 49)	1	0	0	1	44	33
Domovy se zvláštním režimem (§ 50)	2	0	0	2	40	28
Odlehčovací služby (§ 44)	1	0	0	1	18	2
Pečovatelská služba (§ 40)	0	0	1	1	46	27
Institut Krista Velekněze, z.s.	1	0	0	1	28	25
Domovy pro seniory (§ 49)	1	0	0	1	28	25
Jdeme Autistům Naproti z.s.	0	2	2	2	287	10
Raná péče (§ 54)	0	1	1	1	190	3
Sociální rehabilitace (§ 70)	0	1	1	1	97	7
Maltézská pomoc, o.p.s.	0	0	1	1	102	30

Poskytovatel a druh služby	Pobyt.	Amb.	Ter.	Poč. poskyt. služeb	Počet klientů	Kapacita
Osobní asistence (§ 39)	0	0	1	1	102	30
Obec Česká Ves - Dům s pečovatelskou službou	0	0	1	1	60	60
Pečovatelská služba (§ 40)	0	0	1	1	60	60
Sjednocená organizace nevidomých a slabozrakých ČR, zapsaný spolek	0	2	2	2	96	11
Odborné sociální poradenství (§ 37)	0	1	1	1	46	1
Sociálně aktivizační služby pro seniory a osoby se zdravotním postižením (§ 66)	0	1	1	1	50	10
SOUŽITÍ 2005, o.p.s.	0	0	1	1	129	105
Pečovatelská služba (§ 40)	0	0	1	1	129	105
Společnost pro ranou péči, pobočka pro rodinu Olomouc	0	1	1	1	160	130
Raná péče (§ 54)	0	1	1	1	160	130
Společnost pro ranou péči, pobočka pro zrak Olomouc	0	0	1	1	110	70
Raná péče (§ 54)	0	0	1	1	110	70
Středisko sociální prevence Olomouc, příspěvková organizace	0	2	1	2	1 443	20
Intervenční centra (§ 60a)	0	1	1	1	151	7
Odborné sociální poradenství (§ 37)	0	1	0	1	1 292	13
Svaz neslyšících a nedoslýchavých osob v České republice, z.s., Krajská organizace Olomouckého kraje, p.s.	0	1	0	1	278	4
Odborné sociální poradenství (§ 37)	0	1	0	1	278	4
Tyfloservis, o.p.s.	0	1	1	1	233	5
Sociální rehabilitace (§ 70)	0	1	1	1	233	5
VIDA z.s.	0	0	1	1	114	1
Odborné sociální poradenství (§ 37)	0	0	1	1	114	1
ZAHRADA 2000 z. s.	0	2	1	2	92	40
Sociálně terapeutické dílny (§ 67)	0	1	0	1	40	20
Sociální rehabilitace (§ 70)	0	1	1	1	52	20
Celkový součet	16	21	23	49	7 022	1 604

Zdroj: KISSOS OLK

Tabulka 5.2: Věková struktura klientů podle druhu soc. služeb v roce 2023

Název služby	do 1 roku	1-6 let	7-10 let	11-15 let	16-18 let	19-26 let	27-64 let	65-80 let	nad 80 let	věk nezjištěn	Celkem
Sociální rehabilitace (§ 70)	0	12	59	33	11	22	162	96	89	0	484
Terénní programy (§ 69)	0	0	0	5	28	128	1 046	111	6	311	1 635
Terapeutické komunity (§ 68)	0	0	0	0	0	1	36	2	0	0	39
Sociálně terapeutické dílny (§ 67)	0	0	0	0	0	4	61	4	0	0	69
SAS pro seniory a OZP (§ 66)	0	0	0	0	0	0	18	20	5	7	50
SAS pro rodiny s dětmi (§ 65)	5	52	40	40	20	47	199	1	0	300	704
Služby následné péče (§ 64)	0	0	0	0	0	2	61	1	0	0	64
Noclehárny (§ 63)	0	0	0	0	0	11	51	8	0	15	85
Nízkoprahová zařízení pro děti a mládež (§ 62)	0	0	0	11	47	25	9	0	0	5	97
Nízkoprahová denní centra (§ 61)	0	0	0	0	0	8	54	10	0	0	72
Intervenční centra (§ 60a)	0	0	0	0	11	18	91	17	3	11	151
Kontaktní centra (§ 59)	0	0	0	0	5	10	90	0	0	46	151
Domy na půl cesty (§ 58)	0	0	0	0	0	41	0	0	0	0	41
Azylové domy (§ 57)	4	33	14	14	4	20	115	12	0	0	216
Raná péče (§ 54)	34	426	0	0	0	0	0	0	0	0	460
Domovy se zvláštním režimem (§ 50)	0	0	0	0	0	0	0	22	30	0	52
Domovy pro seniory (§ 49)	0	0	0	0	0	0	11	124	153	0	288
Domovy pro OZP (§ 48)	0	0	1	2	4	9	56	0	0	0	72
Denní stacionáře (§ 46)	0	0	0	0	0	6	7	4	4	0	21
Odlehčovací služby (§ 44)	0	0	0	0	0	0	2	7	9	0	18
Pečovatelská služba (§ 40)	0	0	0	0	0	0	19	193	209	0	421
Osobní asistence (§ 39)	0	1	1	2	1	0	13	28	56	0	102
Odborné soc. poradenství (§ 37)	0	6	23	89	8	53	864	37	6	644	1 730
Celkem	43	530	138	196	139	405	2 965	697	570	1 339	7 022

Zdroj: KISSOS OLK